

## ยุทธศาสตร์การพัฒนาทรัพยากรบุคคลองค์การบริหารส่วนตำบลบ่อภาค

การพัฒนาทรัพยากรบุคคลองค์การบริหารส่วนตำบลบ่อภาค ได้กำหนดวิสัยทัศน์ พันธกิจ เป้าหมายเชิงกลยุทธ์ และยุทธศาสตร์ในการพัฒนากำลังคน เพื่อเป็นกรอบแนวทางในการพัฒนาบุคลากรในความรับผิดชอบ ดังนี้

### วิสัยทัศน์ยุทธศาสตร์การพัฒนาทรัพยากรบุคคล องค์การบริหารส่วนตำบลบ่อภาค

“ทันสมัย                      ร่วมใจประสาน  
บริการเป็นเลิศ              เติบโตคุณธรรม”

#### ทันสมัย (M : Modern)

: ความทันสมัยในการใช้ระบบสารสนเทศ (IT) มีทักษะ, เทคนิคการถ่ายทอดและสามารถรองรับการเปลี่ยนแปลงตามระบบการพัฒนาข้าราชการ

#### ร่วมใจประสาน (U : UMTY)

: ความร่วมมือประสานเป็นหนึ่งเดียว เพื่อขับเคลื่อนยุทธศาสตร์องค์การบริหารส่วนตำบลบ่อภาคตามประเด็นยุทธศาสตร์ ให้บรรลุได้ตามเป้าหมาย

#### บริการเป็นเลิศ (S : SERVICE – MIND)

: การปฏิบัติตามแนวพระราชดำริสพระบาทสมเด็จพระเจ้าอยู่หัว “ข้าราชการ คือ ผู้ทำงานให้ประชาชนชื่นใจ” การให้บริการประชาชนด้วยความจริงใจ เพื่อสนองนโยบายรัฐให้สอดคล้องตามพระราชบัญญัติระเบียบบริหารราชการแผ่นดิน พ.ศ. ๒๕๔๕ ม. ๓/๑ การบริหารราชการตามพระราชบัญญัติต้องเป็นไปเพื่อประโยชน์สุขของประชาชน เกิดผลสัมฤทธิ์ต่อภารกิจของรัฐ ความมีประสิทธิภาพ ความคุ้มค่าเชิงภารกิจแห่งรัฐ การลดขั้นตอนการปฏิบัติงาน การลดภาระเกิด และยุบเลิกหน่วยงานที่ไม่จำเป็น การกระจายภารกิจและทรัพยากรให้แก่ท้องถิ่น การกระจายอำนาจ การตัดสินใจ การอำนวยความสะดวก และการตอบสนองความต้องการของประชาชน โดยมีผู้รับผิดชอบต่อผลงาน...ทั้งนี้ ในการปฏิบัติหน้าที่ของส่วนราชการต้องใช้วิธีการบริหารกิจการบ้านเมืองที่ดี...

#### เติบโตคุณธรรม (T : TRANSPARENCY)

: ข้าราชการองค์การบริหารส่วนตำบลบ่อภาคจะต้องปฏิบัติหน้าที่ราชการด้วยความโปร่งใส และเป็นธรรม

## พันธกิจ

- สร้างระบบการพัฒนากำลังคนการจัดการความรู้ให้เป็นมาตรฐาน
- ส่งเสริมการทำงานแบบบูรณาการ ภายใต้หลักการมีส่วนร่วมเพื่อสร้างทีมงานและเครือข่าย โดยเน้นการมีสัมพันธภาพที่ดี
- ส่งเสริมและพัฒนากระบวนการเรียนรู้บุคลากร อบต.ป้อมภาค ทุกส่วนราชการ/หน่วยงานอย่างเป็นระบบ ต่อเนื่องและทั่วถึง
- เสริมสร้างเครือข่ายความร่วมมือทางวิชาการกับองค์กรต่างๆ
- ดำเนินการและพัฒนากิจกรรม โดยการให้ความรู้ความเข้าใจทักษะและทัศนคติในกระบวนการทำงาน ตลอดจนเสริมสร้างความเชื่อมั่นตนเอง และให้เกิดแก่บุคลากรในสังกัดทุกหน่วยงาน

## เป้าหมายเชิงกลยุทธ์

- บุคลากรองค์การบริหารส่วนตำบลป้อมภาคสามารถปฏิบัติงานได้อย่างมืออาชีพ (Knowledge Worker) สอดคล้องกับการพัฒนาระบบราชการ
- ระบบการพัฒนากำลังคนองค์การบริหารส่วนตำบลป้อมภาคมีมาตรฐานสามารถรองรับภารกิจการพัฒนาบุคลากรของ อบต.ป้อมภาค ได้อย่างมีประสิทธิภาพ
- วิชาการและระบบสารสนเทศการฝึกอบรมมีคุณภาพ ทันสมัย เหมาะสม และเพียงพอ
- กระบวนการเรียนรู้ของบุคลากรสังกัด อบต.ป้อมภาค มีความต่อเนื่อง สามารถสร้างองค์ความรู้และเผยแพร่สาธารณะได้อย่างมีประสิทธิภาพ

## การวิเคราะห์การจัดทำแผนพัฒนาบุคลากรด้วยเทคนิค SWOT Analysis

### จุดแข็ง (Strengths : S)

๑. ผู้บริหารมีความสนใจเห็นความสำคัญในการพัฒนาบุคลากรโดยการให้ทุนการศึกษาต่อ
๒. บุคลากรมีการพัฒนาตนโดยการศึกษาต่อในระดับที่สูงขึ้น
๓. กรมส่งเสริมให้มีความสำคัญในการพัฒนาคน โดยการกำหนดแนวนโยบายให้พนักงานส่วนตำบลได้ศึกษาต่อถึงระดับปริญญาโทด้วยการเตรียมความพร้อมด้านสถานที่ศึกษา และแนวทางการให้ทุนการศึกษา
๔. บุคลากรมีความก้าวหน้าในสายงาน เนื่องจากองค์กรปกครองส่วนท้องถิ่นได้ขยายใหญ่ ปรับขนาดเป็นขนาดกลาง และมีแนวโน้มที่จะจัดตั้งเป็นเทศบาลตำบลในอนาคต
๕. พนักงานส่วนตำบลมีโอกาสเข้าถึงระบบสารสนเทศได้อย่างทั่วถึง มีการติดตั้งระบบอินเทอร์เน็ตภายในสำนักงาน

### จุดอ่อน (Weaknesses : W)

๑. สำนักงานมีความคับแคบ ไม่เพียงพอในการให้บริการ
๒. จำนวนพนักงานส่วนตำบลบรรจุแต่งตั้งไม่ครบตามกรอบอัตรากำลัง ปริมาณงานมากกว่าจำนวนบุคลากร
๓. พนักงานส่วนตำบลและพนักงานจ้างบางส่วนไม่มีความชำนาญในงานที่ปฏิบัติ

### โอกาส (Opportunities : O)

๑. กรมส่งเสริมให้ความสำคัญต่อการพัฒนาบุคลากร
๒. การเข้าถึงระบบสารสนเทศ เช่น การค้นหาข้อมูลด้วยอินเทอร์เน็ต เป็นต้น
๓. พนักงานส่วนตำบลมีความก้าวหน้าตามสายงาน
๔. มีการแลกเปลี่ยนเรียนรู้ซึ่งกันและกัน ระหว่างหน่วยงานด้วยการศึกษาดูงาน
๕. มียุทธศาสตร์ร่วมกันในการพัฒนาบุคลากร เช่น อบรมร่วมกัน
๖. อบต.ให้ทุนการศึกษาแก่พนักงานส่วนตำบลได้ศึกษาต่อในระดับที่สูงขึ้น

### อุปสรรค (Threat : T)

๑. กฎหมาย ระเบียบข้อบังคับ ยังไม่เอื้อต่อการพัฒนาบุคลากรอย่างมีประสิทธิภาพ
๒. พนักงานส่วนตำบลบางคนยังขาดการพัฒนาตน ไม่เรียนรู้งาน
๓. พนักงานส่วนตำบลขาดความรู้ ความเข้าใจ เรื่องวินัย
๔. งบประมาณในการพัฒนาบุคลากรต้องใช้อย่างจำกัด
๕. งบประมาณในการพัฒนามุ่งเน้นในด้านการพัฒนาโครงสร้างพื้นฐาน มากกว่าการพัฒนาคน

### ความต้องการ/ความคาดหวังของผู้บริหารในการพัฒนาบุคลากร

๑. ก่อให้เกิดความสามัคคี (cohesive) สร้างกระบวนการมีส่วนร่วมให้เกิดขึ้นในองค์กร
๒. บุคลากรที่ได้รับการพัฒนาแล้วจะนำพาองค์กรก้าวสู่ความเป็นเลิศ
๓. ช่วยเสริมสร้างองค์กรสู่ความสำเร็จ
๔. เกิดผลสัมฤทธิ์ต่อภารกิจของรัฐ ซึ่งได้แก่การบริหารเพื่อให้ได้ผลลัพธ์ (Outcome) ตรงตามวัตถุประสงค์ (Objective) ที่วางไว้ โดยมีการบริหารงานแบบมุ่งเน้นผลสัมฤทธิ์ (result based management) และการจัดทำข้อตกลงว่าด้วยผลงาน (performance agreement) ในองค์กร
๕. มีประสิทธิภาพและเกิดความคุ้มค่าในเชิงภารกิจของรัฐ ซึ่งได้แก่การบริหารที่จะต้องบริหารในเชิงเปรียบเทียบระหว่างปัจจัยนำเข้า (input) กับผลลัพธ์ (outcome) ที่เกิดขึ้นโดยมีการทำ cost-benefit analysis ให้วิเคราะห์ความเป็นไปและความคุ้มค่าของแผนงานหรือโครงการต่างๆเทียบกับประโยชน์ที่ได้รับ รวมทั้งจัดทำเป้าหมายการทำงานและวัดผลงานของตัวบุคคล (individual scorecards) ที่เชื่อมโยงระดับองค์กร (Organization scorecards)

### ความต้องการ/ความคาดหวังของพนักงานส่วนตำบลในการพัฒนาบุคลากร

๑. พนักงานส่วนตำบลมีทักษะและความสามารถในการทำงานอย่างมีประสิทธิภาพ
๒. เพิ่มความพึงพอใจในงานและความสำเร็จในชีวิตของพนักงาน
๓. พัฒนาและธำรงรักษาคุณภาพชีวิตการทำงานของพนักงานให้สอดคล้องกับวัตถุประสงค์ขององค์กร (developing and maintaining a quality of work life that makes employment the organization desirable)
๔. ช่วยสื่อวิสัยทัศน์ นโยบาย และกลยุทธ์สู่พนักงานทุกคน (communication HRM rising policies and strategies to all employees)
๕. ช่วยธำรงรักษาพฤติกรรมพนักงานให้มีจริยธรรมและความรับผิดชอบต่อสังคม (helping maintain ethical policies and socially responsible behavior)
๖. พนักงานส่วนตำบลได้รับการส่งเสริมให้เรียนรู้ทั้งในและนอกระบบ

### ความต้องการความคาดหวังของประชาชนในการพัฒนาบุคลากร

๑. เกิดประโยชน์สุขต่อประชาชน การบริหารราชการที่สามารถตอบสนอง (Responsiveness) ต่อความต้องการของประชาชนและพยายามมุ่งให้เกิดผลกระทบในเชิงบวก (positive impact) ต่อการพัฒนาชีวิตของประชาชน
๒. ไม่มีขั้นตอนการปฏิบัติงานที่เกินความจำเป็น มีการกำหนดระยะเวลาในการปฏิบัติงานและการลดขั้นตอนการปฏิบัติงาน (process simplification) เพื่อให้การปฏิบัติงานเสร็จสิ้นที่จุดบริการใกล้ตัวประชาชน
๓. ประชาชนได้รับการอำนวยความสะดวก และได้รับการตอบสนองความต้องการซึ่งได้แก่การปฏิบัติราชการที่มุ่งเน้นถึงความต้องการของประชาชน (citizen survey)

### ยุทธศาสตร์การพัฒนาทรัพยากรบุคคล องค์การบริหารส่วนตำบลบ่อภาค

ประเด็นยุทธศาสตร์ที่ ๑ การสร้างความก้าวหน้าในสายอาชีพ

ประเด็นยุทธศาสตร์ที่ ๒ การวางแผนอัตรากำลังและปรับอัตรากำลังให้เหมาะสมกับภารกิจ

ประเด็นยุทธศาสตร์ที่ ๓ การพัฒนาระบบฐานข้อมูลสารสนเทศเพื่อสนับสนุนการปฏิบัติงานด้านการ

บริหารทรัพยากรบุคคล

ประเด็นยุทธศาสตร์ที่ ๔ พัฒนาผู้บริหารให้มีภาวะผู้นำ มีวิสัยทัศน์ และพฤติกรรมของผู้บริหารยุคใหม่ที่ให้ความสำคัญกับบุคลากรผู้ปฏิบัติงานควบคู่กับประสิทธิภาพการปฏิบัติงาน

ประเด็นยุทธศาสตร์ที่ ๕ การส่งเสริมคุณภาพชีวิตของบุคลากร

ประเด็นยุทธศาสตร์ที่ ๖ การพัฒนาระบบสร้างแรงจูงใจเพื่อรักษาบุคลากรที่มีประสิทธิภาพสูงไว้กับ

หน่วยงาน

ประเด็นยุทธศาสตร์ที่ ๗ การเสริมสร้างคุณธรรม จริยธรรมให้แก่พนักงาน

ประเด็นยุทธศาสตร์ที่ ๘ การบริหารทรัพยากรบุคคลและพัฒนาทรัพยากรบุคคลให้ตรงกับสมรรถนะ

ประจำตำแหน่ง

ประเด็นยุทธศาสตร์ที่ ๙ พัฒนาน้องกรให้เป็นองค์กรแห่งการเรียนรู้

ประเด็นยุทธศาสตร์ที่ ๑๐ การพัฒนาภาวะผู้นำให้กับข้าราชการ

## ยุทธศาสตร์ที่ ๑ ยุทธศาสตร์ด้านการสร้างระบบการจัดการความรู้และการพัฒนากำลังคน

แผนงาน/โครงการ	ตัวชี้วัด ผลการดำเนินงาน	รายละเอียดโครงการ
<p>๑.๑ แผนงานด้านพัฒนาความรู้ในองค์กร</p> <ul style="list-style-type: none"> <li>● การดำเนินงานของคณะกรรมการพัฒนาระบบราชการและยุทธศาสตร์กำลังคน อบต.ป่อภาค</li> <li>● การจัดเวทีแลกเปลี่ยนเรียนรู้เวทีวิชาการข้าราชการรู้ทันการเปลี่ยนแปลง</li> </ul>	<ul style="list-style-type: none"> <li>● จำนวนครั้งการประชุมของคณะกรรมการพัฒนาระบบราชการและยุทธศาสตร์กำลังคน อบต.ป่อภาค</li> <li>● จำนวนครั้งของการจัดเวทีวิชาการข้าราชการรู้ทันการเปลี่ยนแปลง</li> </ul>	<ul style="list-style-type: none"> <li>● จัดกิจกรรมประชุมเพื่อกำหนดแนวทางและการดำเนินงานพัฒนาระบบราชการและยุทธศาสตร์การพัฒนา อบต.ป่อภาค</li> <li>● จัดประชุมแลกเปลี่ยนความรู้วิชาการด้านต่างๆ เป็นประจำทุกเดือน เดือนละ ๑ ครั้ง รวม ๑๒ ครั้ง/ปี</li> </ul>
<p>๑.๒ แผนงานจัดทำระบบแผนและประสานการพัฒนาาระบบราชการหน่วยงานต่างๆ ในสังกัดอบต.ป่อภาค</p>		
<ul style="list-style-type: none"> <li>● การจัดทำแผนพัฒนาบุคลากรในสังกัด</li> <li>● การหาความจำเป็น (Training Need) ในการพัฒนาบุคลากร</li> </ul>	<ul style="list-style-type: none"> <li>● หน่วยงาน/ส่วนราชการในสังกัด อบต.ป่อภาคจัดทำแผนปฏิบัติการ เพื่อเป็นแนวทางในการพัฒนาบุคลากรในสังกัด ปีงบประมาณ ๒๕๖๑-๒๕๖๓ แล้วเสร็จ</li> <li>● ทุกส่วนราชการ/หน่วยงานมีการหาความจำเป็น(Training Need) และมีเอกสารแสดงขั้นตอนการหาความจำเป็นในการพัฒนาบุคลากรในสังกัดเพื่อเป็นข้อมูลเบื้องต้นในการจัดทำแผนพัฒนาบุคลากรในสังกัด</li> </ul>	<ul style="list-style-type: none"> <li>● ส่วราชการ/หน่วยงานสังกัด อบต.ป่อภาคจัดทำแผนพัฒนาบุคลากรในสังกัด</li> <li>● ทุกส่วนราชการจัดให้มีการหาความจำเป็น(Training Need) เบื้องต้นในการพัฒนาบุคลากร และใช้เป็นข้อมูลในการจัดทำแผนการพัฒนาบุคลากรในสังกัด</li> </ul>
<ul style="list-style-type: none"> <li>● การประชุมประสานแผนการพัฒนาบุคลากร</li> </ul>	<ul style="list-style-type: none"> <li>● มีแผนการพัฒนาบุคลากรประจำปีงบประมาณของทุกส่วนราชการ/หน่วยงาน</li> <li>● มีแนวทางการประสานการพัฒนาบุคลากร ประจำปีงบประมาณ ๒๕๖๑-๒๕๖๓</li> </ul>	<ul style="list-style-type: none"> <li>● จัดการประชุมส่วนราชการ/หน่วยงานจัดทำแผนการพัฒนาบุคลากร ปีงบประมาณ ๒๕๖๑-๒๕๖๓</li> </ul>

<ul style="list-style-type: none"> <li>● การจัดระบบฐานข้อมูลบุคลากร อบต.บ่อภาค</li> </ul>	<ul style="list-style-type: none"> <li>● มีฐานข้อมูลบุคลากรที่เป็นปัจจุบัน ครอบคลุมทุกส่วนราชการ/หน่วยงานในสังกัดพื้นที่ อบต.บ่อภาค</li> </ul>	<ul style="list-style-type: none"> <li>● ทุกส่วนราชการ/หน่วยงานจัดทำข้อมูลบุคลากรในสังกัดให้เป็นปัจจุบันครบถ้วนและสามารถนำมาปรับใช้ได้ทันที</li> </ul>
<p><b>๑.๓ แผนงานด้านการบริหารงานบุคลากร</b></p> <ul style="list-style-type: none"> <li>● มีการแต่งตั้ง (ย้าย) ข้าราชการในสังกัด</li> <li>● การเลื่อนขั้นเงินเดือน ข้าราชการในสังกัด</li> <li>● การดำเนินการทางวินัย</li> <li>● การสรรหา และเลือกสรรบุคลากรในสังกัด</li> </ul>	<ul style="list-style-type: none"> <li>● มีการแต่งตั้ง (ย้าย) ข้าราชการในสังกัดทุกระดับ</li> <li>● มีการเลื่อนขั้นเงินเดือน ข้าราชการในสังกัด</li> <li>● มีการดำเนินการทางวินัย</li> <li>● มีการสรรหาและเลือกสรรบุคลากรในสังกัด</li> </ul>	<ul style="list-style-type: none"> <li>● ทุกส่วนราชการจัดทำข้อมูลบุคลากรในสังกัดให้เป็นปัจจุบันครบถ้วนและสามารถนำมาปรับใช้ได้ทันที</li> <li>● จังหวัดเลื่อนขั้นเงินเดือน ข้าราชการทุกระดับในสังกัดและให้ข้อคิดเห็นประกอบ การแต่งตั้งข้าราชการระดับหัวหน้าส่วนราชการประจำจังหวัดต่อส่วนราชการต้นสังกัด</li> <li>● นายก อบต.สามารถดำเนินการทางวินัยสำหรับข้าราชการท้องถิ่นและบุคลากรในสังกัด</li> <li>● ดำเนินการสรรหาและเลือกสรรบุคลากรในสังกัด</li> </ul>
<p style="text-align: center;"><b>แผนงาน/โครงการ</b></p>	<p style="text-align: center;"><b>ตัวชี้วัด ผลการดำเนินงาน</b></p>	<p style="text-align: center;"><b>รายละเอียดโครงการ</b></p>
<p><b>๑.๔ แผนงานพัฒนาบุคลากรโดยการศึกษาคู่ ฝึกอบรม ทัศนศึกษาดูงาน ภายใน/ภายนอกประเทศ</b></p> <ul style="list-style-type: none"> <li>● การจัดทำทะเบียนข้อมูล ข้าราชการศึกษาต่อ</li> <li>● โครงการพัฒนาบุคลากรโดย</li> </ul>	<ul style="list-style-type: none"> <li>● มีการจัดทำทะเบียนข้อมูล ข้าราชการศึกษาต่อ</li> <li>● มีข้าราชการ/บุคลากรในสังกัด</li> </ul>	<ul style="list-style-type: none"> <li>● มีการจัดทำข้อมูลข้าราชการศึกษาต่อ เพื่อรวบรวมเป็นข้อมูลในการใช้บุคลากรให้สอดคล้องกับความรู้ความสามารถ (Put the Right man on the Right job) นำไปสู่การจัดตั้งธนาคารสมอง (Think Tank)</li> <li>● ข้าราชการในสังกัดได้ศึกษาต่อตามความต้องการขององค์กร</li> </ul>

<p>การศึกษาต่อทั้งในประเทศและต่างประเทศ</p> <ul style="list-style-type: none"> <li>• โครงการพัฒนาบุคลากรโดยการศึกษาดูงาน/ฝึกอบรมกับหน่วยงานภายนอก ทั้งภายในประเทศและต่างประเทศ</li> </ul>	<p>ศึกษาต่อในประเทศและต่างประเทศตามความต้องการขององค์กร</p> <ul style="list-style-type: none"> <li>• มีข้าราชการ/บุคลากรที่เข้ารับการอบรมดูงานกับหน่วยงานในต่างประเทศ/ภายนอก</li> </ul>	<p>โดยกรสนับสนุนทุนของส่วนราชการในสังกัด, ทุนส่วนตัว, จังหวัด CEO หน่วยงานส่วนท้องถิ่น/องค์กร และรัฐวิสาหกิจต่างๆ เช่น อบจ./อบต., ธนาคาร, บริษัท, ห้างร้านต่างๆในพื้นที่</p> <ul style="list-style-type: none"> <li>• มีข้าราชการ/บุคลากรที่เข้ารับการอบรมดูงานกับหน่วยงานภายนอก ในต่างประเทศ เช่น อังกฤษ, แคนาดา และกลุ่มประเทศเอเชีย (กลุ่มประเทศเพื่อนบ้านเพื่อศึกษาและแลกเปลี่ยนวัฒนธรรม)</li> </ul>
---	---	--

## ยุทธศาสตร์ที่ ๒ ยุทธศาสตร์ด้านการฝึกอบรม

แผนงาน/โครงการ	ตัวชี้วัด ผลการดำเนินงาน	รายละเอียดโครงการ
<p>๒.๑ แผนงานฝึกอบรมบุคลากรตามความจำเป็น (หลักสูตรกลาง)</p> <p>๒.๒ แผนงานฝึกอบรมบุคลากรในสังกัดหน่วยงานต่างๆ (หลักสูตรเฉพาะด้าน)</p>	<ul style="list-style-type: none"> <li>• มีการจัดการฝึกอบรมสัมมนา จัดประชุมเชิงปฏิบัติการ หรือ การให้ความรู้ในลักษณะของการจัดหลักสูตรต่างๆ แก่ข้าราชการและบุคลากรในสังกัด จามความจำเป็นและเป็นประโยชน์กับหน่วยงานโดยกรมส่งเสริมการปกครองท้องถิ่นจัดทำเป็นหลักสูตรกลาง</li> <li>• มีการจัดการฝึกอบรม สัมมนา จัดประชุมเชิงปฏิบัติการหรือให้ความรู้ในลักษณะของการจัดหลักสูตรต่างๆ โดยจัดทำเป็นหลักสูตรเฉพาะด้าน เช่น ด้านสาธารณสุข ด้านการเกษตร การพัฒนาชุมชน ฯลฯ</li> </ul>	<ul style="list-style-type: none"> <li>• กรมส่งเสริมการปกครองท้องถิ่นจัดทำหลักสูตรกลาง เพื่อให้ความรู้แก่ประชาชนและบุคลากรในสังกัดส่วนราชการ/หน่วยงานต่างๆ</li> <li>• ส่วนราชการ/หน่วยงานจัดทำหลักสูตรเฉพาะด้านเพื่อพัฒนาบุคลากรในสังกัด เป็นการเพิ่มและพัฒนาศักยภาพในการปฏิบัติให้แก่บุคลากรในสังกัด</li> </ul>

ยุทธศาสตร์ที่ ๓ ยุทธศาสตร์ด้านการสร้างองค์กรแห่งการเรียนรู้ (Learning)

แผนงาน/โครงการ	ตัวชี้วัด ผลการดำเนินงาน	รายละเอียดโครงการ
<p>๓.๑ แผนงานจัดการความรู้เพื่อสนับสนุนประเด็นยุทธศาสตร์และการพัฒนากำลังคน</p> <p>๓.๒ แผนงานสร้างเครือข่ายความร่วมมือในการพัฒนากำลังคนเพื่อสนับสนุนประเด็นยุทธศาสตร์จังหวัด</p> <ul style="list-style-type: none"> <li>● โครงการความร่วมมือทางวิชาการระหว่างหน่วยงานต่างๆ ในสังกัดพื้นที่ อบต.บ่อภาค</li> <li>● โครงการความร่วมมือทางวิชาการระหว่าง อบต.บ่อภาค และองค์กรภายนอกทั้งภาครัฐและเอกชน</li> </ul>	<ul style="list-style-type: none"> <li>● มีการทำแผนการจัดการความรู้เพื่อสนับสนุนประเด็นยุทธศาสตร์</li> <li>● มีการทำโครงการความร่วมมือทางวิชาการระหว่างหน่วยงานต่างๆ ในสังกัดพื้นที่ อบต.บ่อภาค</li> <li>● มีการจัดทำโครงการความร่วมมือทางวิชาการระหว่างหน่วยงานและองค์กรภายนอก อบต.บ่อภาค</li> </ul>	<ul style="list-style-type: none"> <li>● จัดให้มีคณะทำงานจัดทำระบบการบริหารความรู้เพื่อสนับสนุนประเด็นยุทธศาสตร์การพัฒนาจังหวัด ปี ๒๕๖๑-๒๕๖๔</li> <li>● สนับสนุนให้มีการจัดทำโครงการความร่วมมือทางวิชาการระหว่างหน่วยงานต่างๆ ในสังกัดพื้นที่ อบต.บ่อภาค เป็นการแสวงหาความร่วมมือในการพัฒนาบุคลากรระหว่างหน่วยงานต่างๆ</li> <li>● จัดให้มีการจัดทำโครงการความร่วมมือทางวิชาการระหว่างหน่วยงานและองค์กรภายนอก อบต.บ่อภาค เพื่อเป็นการแสดงความร่วมมือและสร้างเครือข่ายการ</li> </ul>



		พัฒนาบุคลากร
--	--	--------------

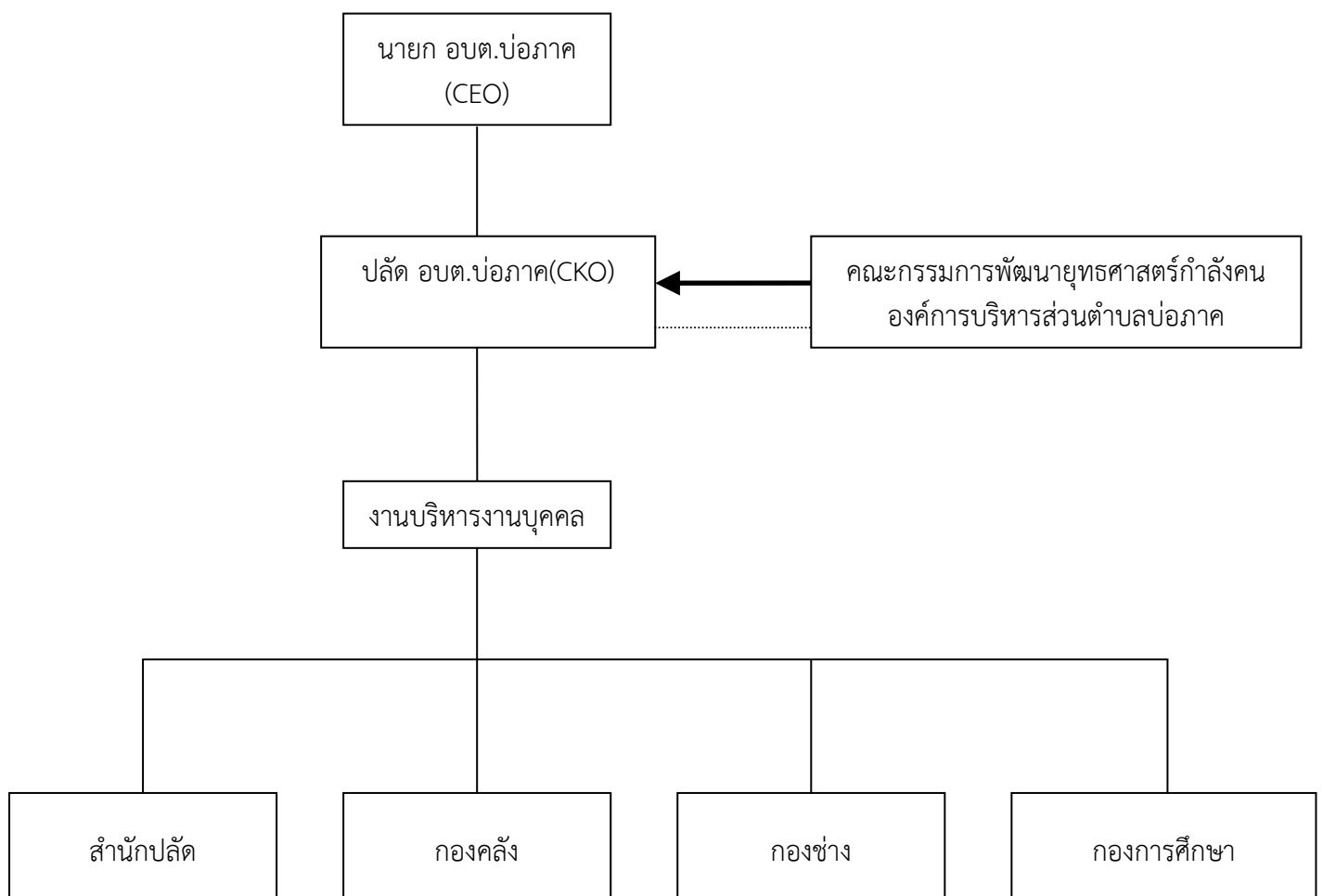
### การบริหารจัดการและการติดตามประเมินผลยุทธศาสตร์การพัฒนาศูนย์พยาบาลบุคคล

องค์การบริหารส่วนตำบลบ่อภาค ได้กำหนดโครงสร้างการบริหารจัดการ และแนวทางการติดตามประเมินผล เพื่อใช้เป็นเครื่องมือวัดความสำเร็จของแผนยุทธศาสตร์การพัฒนาศูนย์พยาบาลบุคคล ว่าบรรลุตามเป้าหมายที่ตั้งไว้หรือไม่มากนักน้อยเพียงใด โดยได้กำหนดแนวทางไว้ ดังนี้

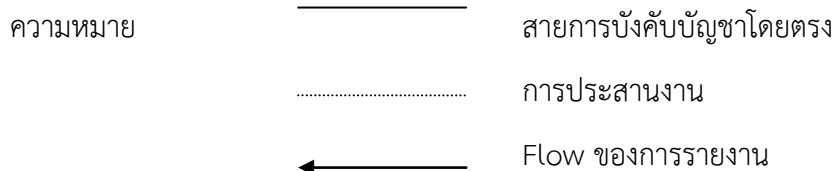
#### ๖.๑ การบริหารจัดการ

การบริหารจัดการและติดตามผลการดำเนินงานตามยุทธศาสตร์การพัฒนาศูนย์พยาบาลบุคคล ขององค์การบริหารส่วนตำบลบ่อภาค จะดำเนินการดังนี้

๑) ให้มีการตั้งคณะกรรมการติดตามประเมินตามยุทธศาสตร์การพัฒนาศูนย์พยาบาลบุคคล ทำหน้าที่วิเคราะห์และวางระบบการติดตามประเมินผล และรายงานผลการดำเนินงานต่อคณะกรรมการพัฒนาศูนย์พยาบาลการพัฒนากำลังคนองค์การบริหารส่วนตำบลบ่อภาค โดยมีผังโครงสร้างองค์กรและการบริหารจัดการและการติดตามประเมินผล แสดงดังรูปที่ ๖.๑



## รูปที่ ๖.๑ แสดงโครงสร้างองค์กรและการบริหารจัดการและการติดตามประเมินผล



๑) ให้คณะทำงานติดตามประเมินผลแผนยุทธศาสตร์การพัฒนากำลังคน รายงานผลการทำงานต่อคณะกรรมการพัฒนาแผนยุทธศาสตร์การพัฒนากำลังคนองค์การบริหารส่วนตำบลบ่อภาค และผู้บริหารระดับสูง เป็นประจำทุก ๓ เดือน

๒) เพื่อให้การพัฒนางานด้านการบริหารทรัพยากรบุคคลขององค์การบริหารส่วนตำบลบ่อภาคดำเนินการไปตามแผนแม่บทฯ ดังกล่าวอย่างมีประสิทธิภาพ และบังเกิดผลในทางปฏิบัติ จึงต้องดำเนินการต่อไป

๓) จัดทำแผนปฏิบัติการประจำปีด้านการบริหารทรัพยากรบุคคลขององค์การบริหารส่วนตำบลบ่อภาคที่สอดคล้องกับแผนแม่บทฯ เพื่อเกิดความชัดเจนในการดำเนินงานและประสานงาน

๔) สร้างความเข้าใจในแก่ผู้เกี่ยวข้องทุกส่วนราชการ เพื่อให้มีความรู้ความเข้าใจ ยอมรับและนำแผนไปสู่การปฏิบัติ

### ๖.๒ การติดตามประเมินผล

เพื่อให้การติดตามประเมินผลมีประสิทธิภาพ จึงต้องมีการดำเนินงานดังต่อไปนี้

๑. กำหนดตัวชี้วัดเพื่อเป็นเครื่องมือวัดความสำเร็จและผลกระทบของการดำเนินการตามแผนแม่บทฯ ขององค์การบริหารส่วนตำบลบ่อภาค โดยกำหนดตัวชี้วัดเป็น ๒ ระดับ ดังนี้

- ตัวชี้วัดตามเป้าหมายระดับยุทธศาสตร์ ซึ่งเป็นการวัดประสิทธิผลของแต่ละยุทธศาสตร์การพัฒนา (Output)
- ตัวชี้วัดระดับโครงการ เป็นการวัดความสำเร็จและผลกระทบของโครงการ