



คู่มือสำหรับประชาชน: การขอต่ออายุใบอนุญาตประกอบกิจการที่เป็นอันตรายต่อสุขภาพ  
หน่วยงานที่รับผิดชอบ : เทศบาลตำบลบ้านสวน อำเภอเมือง จังหวัดสุโขทัย  
กระทรวง : กระทรวงมหาดไทย

1. ชื่อกระบวนการ : การขอต่ออายุใบอนุญาตประกอบกิจการที่เป็นอันตรายต่อสุขภาพ  
หน่วยงานเจ้าของกระบวนการ : เทศบาลตำบลบ้านสวน
2. ประเภทของงานบริการ : กระบวนการบริการที่ให้บริการในส่วนภูมิภาคและส่วนท้องถิ่น  
(กระบวนการบริการที่เบ็ดเสร็จในหน่วยเดียว)
3. หมวดยุทธศาสตร์ของงานบริการ : อนุญาต/ออกใบอนุญาต/รับรอง
4. กฎหมายที่ให้อำนาจการอนุญาต หรือที่เกี่ยวข้อง:
  1. พระราชบัญญัติการสาธารณสุข พ.ศ. 2535
  2. กฎกระทรวงกำหนดหลักเกณฑ์ วิธีการ และมาตรการในการควบคุมสถานประกอบกิจการที่เป็นอันตรายต่อสุขภาพ พ.ศ. 2545
  3. ประกาศกระทรวงสาธารณสุข เรื่องกิจการที่เป็นอันตรายต่อสุขภาพ
  4. พระราชบัญญัติควบคุมอาคาร พ.ศ. 2522
  5. กฎกระทรวงกำหนดประเภทอาคารควบคุมการใช้ พ.ศ. 2552
  6. พระราชบัญญัติผังเมือง พ.ศ. 2518
  7. เทศบัญญัติเทศบาลตำบลบ้านสวน เรื่อง การควบคุมกิจการที่เป็นอันตรายต่อสุขภาพ พ.ศ. 2566
5. ระดับผลกระทบ : บริการทั่วไป
6. พื้นที่ให้บริการ : ท้องถิ่น
7. กฎหมายข้อบังคับ/ข้อตกลงที่กำหนดระยะเวลา พระราชบัญญัติการสาธารณสุข พ.ศ. 2535  
ระยะเวลาที่กำหนดตามกฎหมาย / ข้อกำหนด ฯลฯ 30 วัน
8. ข้อมูลสถิติ  
จำนวนเฉลี่ยต่อเดือน  
จำนวนคำขอที่มากที่สุด  
จำนวนคำขอที่น้อยที่สุด
9. ชื่ออ้างอิงของคู่มือประชาชน สำเนาคู่มือประชาชนการขอต่ออายุใบอนุญาตประกอบกิจการที่เป็นอันตรายต่อสุขภาพ
10. ช่องทางการให้บริการ  
สถานที่ให้บริการ กองสาธารณสุขและสิ่งแวดล้อม เทศบาลตำบลบ้านสวน ติดต่อด้วยตนเอง  
ณ หน่วยงาน โทร 0-5569-9520  
ระยะเวลาเปิดให้บริการ วันจันทร์ ถึง ศุกร์ (ยกเว้นวันหยุดที่ทางราชการกำหนด)  
ตั้งแต่เวลา 08.30 – 16.30 น. (มีพักเที่ยง)
11. หลักเกณฑ์ วิธีการ เงื่อนไข (ถ้ามี) ในการยื่นคำขอ และในการพิจารณาอนุญาต
  1. หลักเกณฑ์ วิธีการ  
ผู้ใดประสงค์ขอต่ออายุใบอนุญาตประกอบกิจการที่เป็นอันตรายต่อสุขภาพในแต่ละประเภทกิจการตามเทศบัญญัติเทศบาลตำบลบ้านสวน เรื่อง การควบคุมกิจการที่เป็นอันตรายต่อสุขภาพ พ.ศ. 2566 จะต้องยื่นขอต่ออายุใบอนุญาตต่อเจ้าพนักงานท้องถิ่นหรือเจ้าหน้าที่ที่รับผิดชอบ ภายใน ระยะเวลา 30 วัน ก่อนใบอนุญาตสิ้นอายุ (ใบอนุญาตมีอายุ 1 ปี นับแต่วันที่ออกใบอนุญาต) เมื่อได้ยื่นคำขอพร้อมกับเสียค่าธรรมเนียมแล้วให้

ประกอบกิจการต่อไปได้จนกว่าเจ้าพนักงานท้องถิ่นจะมีคำสั่งไม่ต่ออายุใบอนุญาต และหากผู้ขอต่ออายุใบอนุญาตไม่ได้มายื่นคำขอต่ออายุใบอนุญาตก่อนวันใบอนุญาตสิ้นสุดแล้ว ต้องดำเนินการขออนุญาตใหม่เสมือนเป็นผู้ขออนุญาตรายใหม่

ทั้งนี้หากมายื่นขอต่ออายุใบอนุญาตแล้ว แต่ไม่ชำระค่าธรรมเนียมตามอัตราและระยะเวลาที่กำหนด จะต้องเสียค่าปรับเพิ่มขึ้นอีกร้อยละ 20 ของจำนวนเงินที่ค้างชำระ และกรณีที่ผู้ประกอบการค้างชำระค่าธรรมเนียมติดต่อกันเกินกว่า 2 ครั้ง เจ้าพนักงานท้องถิ่นมีอำนาจสั่งให้ผู้นั้นหยุดดำเนินการไว้ได้จนกว่าจะเสียค่าธรรมเนียมและค่าปรับจนครบจำนวน

## 2. เงื่อนไขในการยื่นคำขอ (ตามที่ระบุไว้ในข้อกำหนดของท้องถิ่น)

(1) ผู้ประกอบการต้องยื่นเอกสารที่ถูกต้องและครบถ้วน

(2) สำเนาใบอนุญาต หรือเอกสารหลักฐานตามกฎหมายอื่นที่เกี่ยวข้องตามประเภทกิจการที่ขออนุญาต

(3) สภาพสุขลักษณะของสถานประกอบกิจการแต่ละประเภทกิจการต้องถูกต้องตามหลักเกณฑ์

(4) หลักเกณฑ์ วิธีการ และเงื่อนไขการขอและการออกใบอนุญาต และตามแบบที่กำหนดไว้ในเทศบัญญัติเทศบาลตำบลบ้านสวน เรื่อง การควบคุมกิจการที่เป็นอันตรายต่อสุขภาพ พ.ศ. 2566

หมายเหตุ: ขั้นตอนการดำเนินงานตามคู่มือจะเริ่มนับระยะเวลาตั้งแต่เจ้าหน้าที่ได้รับเอกสารครบถ้วนตามที่ระบุไว้ในคู่มือประชาชนเรียบร้อยแล้ว และแจ้งผลการพิจารณาภายใน 30 วันนับแต่วันพิจารณาแล้วเสร็จ

## 12. ขั้นตอน ระยะเวลา และส่วนงานที่รับผิดชอบ

ที่	ประเภท ขั้นตอน	รายละเอียดของขั้นตอนการบริการ	ระยะเวลา	ส่วนงาน/หน่วยงาน ที่รับผิดชอบ	หมายเหตุ
1)	การตรวจสอบ เอกสาร	ผู้ขอรับใบอนุญาตยื่นคำขอต่ออายุใบอนุญาตประกอบกิจการที่เป็นอันตรายต่อสุขภาพ (แต่ละประเภทของกิจการ) พร้อมหลักฐานที่ท้องถิ่นกำหนด	15 นาที	กองสาธารณสุขและสิ่งแวดล้อม เทศบาลตำบลบ้านสวน	
2)	การตรวจสอบ เอกสาร	เจ้าหน้าที่ตรวจสอบความถูกต้องของคำขอ และความครบถ้วนของเอกสารหลักฐานทันที กรณีไม่ถูกต้อง/ครบถ้วน เจ้าหน้าที่แจ้งต่อผู้ยื่นคำขอให้แก้ไข/เพิ่มเติมเพื่อดำเนินการ หากไม่สามารถดำเนินการได้ในขณะนั้น ให้จัดทำบันทึกความบกพร่องและรายการเอกสารหรือหลักฐานยื่นเพิ่มเติมภายในระยะเวลาที่กำหนด โดยให้เจ้าหน้าที่และผู้ยื่นคำขอลงนามไว้ในบันทึกนั้นด้วย	1 ชั่วโมง	กองสาธารณสุขและสิ่งแวดล้อม เทศบาลตำบลบ้านสวน	หากผู้ขอต่ออายุใบอนุญาตไม่แก้ไขคำขอหรือไม่ส่งเอกสารเพิ่มเติมให้ครบถ้วนตามที่กำหนดในแบบบันทึกความบกพร่องให้เจ้าหน้าที่ส่งคืนคำขอและเอกสาร พร้อมแจ้งเป็นหนังสือถึงเหตุแห่งการคืนด้วย และแจ้งสิทธิในการอุทธรณ์ (อุทธรณ์ตาม พ.ร.บ. วิธีปฏิบัติราชการทางปกครอง พ.ศ. 2539))

ที่	ประเภท ขั้นตอน	รายละเอียดของขั้นตอนการบริการ	ระยะเวลา	ส่วนงาน/หน่วยงาน ที่รับผิดชอบ	หมายเหตุ
3)	การพิจารณา	เจ้าหน้าที่ตรวจด้านสุขลักษณะ กรณี <u>ถูกต้อง</u> ตามหลักเกณฑ์ด้าน สุขลักษณะ เสนอพิจารณาออก ใบอนุญาต กรณี <u>ไม่ถูกต้อง</u> ตามหลักเกณฑ์ ด้านสุขลักษณะ แนะนำให้ปรับปรุง แก้ไขด้านสุขลักษณะ	20 วัน	กองสาธารณสุขและ สิ่งแวดล้อม เทศบาล ตำบลบ้านสวน	กฎหมายกำหนด ภายใน 30 วัน นับแต่ วันที่เอกสารถูกต้อง และครบถ้วน (ตาม พ.ร.บ. การ สาธารณสุข พ.ศ. 2535 มาตรา 56 และ พ.ร.บ. วิธีปฏิบัติ ราชการทางปกครอง (ฉบับที่ 2) พ.ศ. 2557))
4)	การแจ้งผล การพิจารณา	การแจ้งคำสั่งออกใบอนุญาต/ คำสั่งไม่อนุญาต 1. กรณีอนุญาต มีหนังสือแจ้งการอนุญาตแก่ ผู้ขออนุญาตทราบเพื่อมารับ ใบอนุญาตภายในระยะเวลาที่ท้องถิ่น กำหนด หากพ้นกำหนดถือว่าไม่ ประสงค์จะรับใบอนุญาต เว้นแต่จะมี เหตุหรือข้อแก้ตัวอันสมควร 2. กรณีไม่อนุญาตให้ต่ออายุ ใบอนุญาต แจ้งคำสั่งไม่อนุญาตให้ต่ออายุ ใบอนุญาตประกอบกิจการที่เป็น อันตรายต่อสุขภาพ (ในแต่ละ ประเภทกิจการ) แก่ผู้ขอต่ออายุ ใบอนุญาตทราบ พร้อมแจ้งสิทธิใน การอุทธรณ์	8 วัน	กองสาธารณสุขและ สิ่งแวดล้อม เทศบาล ตำบลบ้านสวน	ในกรณีที่เจ้าพนักงาน ท้องถิ่น ไม่อาจออก ใบอนุญาตหรือยังไม่ อาจมีคำสั่งไม่อนุญาต ได้ภายใน 30 วัน นับ แต่วันที่เอกสารถูกต้อง และครบถ้วน ให้ขยาย เวลาออกไปได้อีกไม่ เกิน 2 ครั้งๆ ละไม่เกิน 15 วัน และแจ้งให้ผู้ ยื่นคำขอทราบภายใน 7 วันนับแต่วันที่ พิจารณาแล้วเสร็จ ทั้งนี้หากเจ้าพนักงาน ท้องถิ่นพิจารณายังไม่ แล้วเสร็จ ให้แจ้งเป็น หนังสือให้ผู้ยื่นคำขอ ทราบถึงเหตุแห่งความ ล่าช้าทุก 7 วันจนกว่า จะพิจารณาแล้วเสร็จ พร้อมสำเนาแจ้งก.พ.ร. ทราบทุกครั้ง
5)	การชำระ ค่าธรรมเนียม	ชำระค่าธรรมเนียม (กรณีมีคำสั่ง อนุญาตต่ออายุใบอนุญาต) ผู้ขออนุญาตมาชำระ ค่าธรรมเนียมตามอัตราและ ระยะเวลาที่ท้องถิ่นกำหนด (ตาม ประเภทกิจการที่เป็นอันตรายต่อ สุขภาพที่มีข้อกำหนดของท้องถิ่น) พร้อมรับใบอนุญาต	1 วัน	กองคลัง เทศบาล ตำบลบ้านสวน	กรณีไม่ชำระตาม ระยะเวลาที่กำหนด จะต้องเสียค่าปรับ เพิ่มขึ้นอีกร้อยละ 20 ของจำนวนเงินที่ค้าง ชำระ)

ระยะเวลาดำเนินการรวม 30 วัน

13. งานบริการนี้ ผ่านการดำเนินการลดขั้นตอน และระยะเวลาปฏิบัติราชการมาแล้ว  
ยังไม่ผ่านการดำเนินการลดขั้นตอน

14. รายการเอกสารหลักฐานประกอบการยื่นคำขอ

14.1) เอกสารยืนยันตัวตนที่ออกโดยหน่วยงานภาครัฐ

ที่	รายการเอกสาร ยืนยันตัวตน	หน่วยงานภาครัฐ ผู้ออกเอกสาร	จำนวนเอกสาร ฉบับจริง	จำนวนเอกสาร สำเนา	หน่วยนับ เอกสาร	หมายเหตุ
1)	บัตรประจำตัว ประชาชน	-	1	1	ฉบับ	
2)	สำเนาทะเบียน บ้าน	-	0	1	ฉบับ	

14.2) เอกสารอื่น ๆ สำหรับยื่นเพิ่มเติม

ที่	รายการเอกสารยื่น เพิ่มเติม	หน่วยงานภาครัฐ ผู้ออกเอกสาร	จำนวนเอกสาร ฉบับจริง	จำนวนเอกสาร สำเนา	หน่วยนับ เอกสาร	หมายเหตุ
1)	สำเนาเอกสารสิทธิ หรือสัญญาเช่า หรือ สิทธิอื่นใด ตาม กฎหมายในการใช้ ประโยชน์สถานที่ที่ ใช้ประกอบกิจการ ในแต่ละประเภท กิจการ	-	0	1	ฉบับ	
2)	หลักฐานการ อนุญาตตาม กฎหมายว่าด้วยการ ควบคุมอาคารที่ แสดงว่าอาคาร ดังกล่าวสามารถใช้ ประกอบกิจการ ตามที่ขออนุญาตได้	-	0	1	ฉบับ	
3)	สำเนาใบอนุญาต ตามกฎหมายอื่นที่ เกี่ยวข้องในแต่ละ ประเภทกิจการ เช่น ใบอนุญาตตาม พ.ร.บ. โรงงาน พ.ศ. 2535 พ.ร.บ. ควบคุมอาคาร พ.ศ. 2522 พ.ร.บ.	-	0	1	ฉบับ	

ที่	รายการเอกสารยื่น เพิ่มเติม	หน่วยงานภาครัฐ ผู้ออกเอกสาร	จำนวนเอกสาร ฉบับจริง	จำนวนเอกสาร สำเนา	หน่วยนับ เอกสาร	หมายเหตุ
	โรงแรม พ.ศ. 2547 พ.ร.บ. การเดินเรือ ในน่านน้ำไทย พ.ศ. 2546 เป็นต้น					
4)	เอกสารหรือ หลักฐานเฉพาะ กิจการที่กฎหมาย กำหนดให้มีการ ประเมินผลกระทบ เช่น รายงานการ วิเคราะห์ผลกระทบ สิ่งแวดล้อม (EIA) รายงานการ ประเมินผลกระทบ ต่อสุขภาพ (HIA)	-	0	1	ฉบับ	
5)	ผลการตรวจวัด คุณภาพด้าน สิ่งแวดล้อม (ในแต่ ละประเภทกิจการที่ กำหนด)	-	0	1	ฉบับ	
6)	ใบรับรองแพทย์และ หลักฐานแสดงว่า ผ่านการอบรมเรื่อง สุขาภิบาลอาหาร (กรณียื่นขออนุญาต กิจการที่เกี่ยวข้อง กับอาหาร)	-	0	1	ฉบับ	

#### 15. ค่าธรรมเนียม

อัตราค่าธรรมเนียมต่ออายุใบอนุญาตประกอบกิจการที่เป็นอันตรายต่อสุขภาพ ตามเทศบัญญัติ  
เทศบาลตำบลบ้านสวน เรื่อง การควบคุมกิจการที่เป็นอันตรายต่อสุขภาพ พ.ศ. 2566

#### 16. ช่องทางการร้องเรียน

- 1) ช่องทางการร้องเรียน กองสาธารณสุขและสิ่งแวดล้อม เทศบาลตำบลบ้านสวน  
หมายเหตุ โทร 0-5569-9520 โทรสาร 0-5569-9520
- 2) ช่องทางการร้องเรียน ศูนย์บริการประชาชน สำนักปลัดสำนักนายกรัฐมนตรี  
หมายเหตุ ( เลขที่ 1 ถ.พิษณุโลก เขตดุสิต กทม. 10300 / สายด่วน 1111 / www.1111.go.th /  
ตู้ ปณ.1111 เลขที่ 1 ถ.พิษณุโลก เขตดุสิต กทม. 10300)

### 17. ตัวอย่างแบบฟอร์ม ตัวอย่าง และคู่มือการกรอก (ตัวอย่าง)


- 1) แบบคำขอรับใบอนุญาต/ต่ออายุใบอนุญาตท้ายเทศบัญญัติเทศบาลตำบลบ้านสวน เรื่อง การควบคุมกิจการที่เป็นอันตรายต่อสุขภาพ พ.ศ. 2566
- 2) แบบ นส.3/1 หนังสือแจ้งความบกพร่องและรายการเอกสารหรือหลักฐานที่ต้องนำมายื่นเพิ่มเติมตามมาตรา 8 แห่งพระราชบัญญัติการอำนวยความสะดวกในการพิจารณาอนุญาตของทางราชการ พ.ศ. 2558 ซึ่งต้องจัดทำหนังสือแจ้งภายในวันที่มายื่นคำขอใบอนุญาตหรือขอต่ออายุใบอนุญาต

### 18. หมายเหตุ :

การแจ้งผลการพิจารณา

18.1 ในกรณีที่เจ้าพนักงานท้องถิ่น ไม่อาจออกใบอนุญาตหรือยังไม่อาจมีคำสั่งไม่อนุญาตได้ภายใน 30 วัน นับแต่วันที่เอกสารถูกต้องและครบถ้วน ให้ขยายเวลาออกไปได้อีกไม่เกิน 2 ครั้งๆ ละไม่เกิน 15 วัน และให้แจ้งต่อผู้ยื่นคำขอทราบภายใน 7 วันนับแต่วันที่พิจารณาแล้วเสร็จ

18.2 ในกรณีที่เจ้าพนักงานท้องถิ่นพิจารณายังไม่แล้วเสร็จภายในระยะเวลาตามข้อ 18.1 ให้แจ้งเป็นหนังสือให้ผู้ยื่นคำขอทราบถึงเหตุแห่งความล่าช้าทุก 7 วันจนกว่าจะพิจารณาแล้วเสร็จ พร้อมสำเนาแจ้ง ก.พ.ร. ทราบทุกครั้ง

วันที่พิมพ์	30/06/2566
สถานะ	เผยแพร่คู่มือบนเว็บไซต์แล้ว
จัดทำโดย	กองสาธารณสุขและสิ่งแวดล้อม
อนุมัติโดย	 (นายสุमितร์ จงอัจฉริยกุล) นายกเทศมนตรีตำบลบ้านสวน
เผยแพร่โดย	กองสาธารณสุขและสิ่งแวดล้อม



- 4. สำเนาหนังสือรับรองการจดทะเบียนนิติบุคคลพร้อมสำเนาบัตรประจำตัวประชาชนของผู้แทนนิติบุคคล (กรณีผู้ขอรับใบอนุญาตเป็นนิติบุคคล)
- 5. หลักฐานแสดงว่าอาคารที่ใช้เป็นสถานประกอบการสามารถใช้ประกอบกิจการนั้นได้ โดยถูกต้องตามกฎหมายว่าด้วยการควบคุมอาคาร
- 6. หนังสือยินยอมให้ใช้อาคารหรือสัญญาเช่าจากเจ้าของอาคาร (กรณีผู้ขอรับใบอนุญาตไม่มีกรรมสิทธิ์ในอาคารที่ใช้เป็นสถานประกอบการ)
- 7. หนังสือมอบอำนาจที่ถูกต้องตามกฎหมาย พร้อมสำเนาบัตรประจำตัวประชาชนของผู้มอบอำนาจและผู้รับมอบอำนาจ (กรณีเจ้าของไม่สามารถมายื่นคำขอด้วยตัวเอง)
- 8. ใบอนุญาตให้ประกอบกิจการจากส่วนราชการอื่นที่เกี่ยวข้อง
- 9. อื่น ๆ (ระบุ).....

ขอรับรองว่าข้อความในแบบคำขอนี้เป็นความจริงทุกประการ

(ลงชื่อ).....ผู้รับใบอนุญาต  
(.....)



**ส่วนของเจ้าหน้าที่**  
**ใบรับคำขอรับใบอนุญาต/ต่ออายุใบอนุญาต**

เลขที่..... ได้รับเรื่องเมื่อวันที่..... เดือน..... พ.ศ. ....

ตรวจสอบแล้ว เอกสารหลักฐาน

ครบ

ไม่ครบ

1) .....

2) .....

3) .....

(ลงชื่อ).....

(.....)

ตำแหน่ง.....

---

**ส่วนของผู้ขอรับใบอนุญาต**  
**ใบรับคำขอรับใบอนุญาต/ต่ออายุใบอนุญาต**

เลขที่..... ได้รับเรื่องเมื่อวันที่..... เดือน..... พ.ศ. ....

ตรวจสอบแล้ว เอกสารหลักฐาน

ครบ

ไม่ครบ

1) .....

2) .....

3) .....

(ลงชื่อ).....

(.....)

ตำแหน่ง.....

หนังสือแจ้งความบกพร่องและรายการเอกสารหรือหลักฐานที่ต้องมายื่นเพิ่มเติม  
ตามมาตรา 8 แห่งพระราชบัญญัติการอำนวยความสะดวกในการพิจารณาอนุญาตของทางราชการ พ.ศ. 2558  
ซึ่งต้องจัดทำหนังสือแจ้งภายในวันที่ยื่นคำขอใบอนุญาตหรือขอต่อใบอนุญาต



(แบบ นส.3/1)

ที่...../.....

สำนักงาน.....

วันที่.....เดือน.....พ.ศ. ....

เรื่อง ขอแก้ไขความไม่ถูกต้องหรือไม่สมบูรณ์ของคำขอรับใบอนุญาต/คำขอต่ออายุใบอนุญาต ส่งเอกสารหรือหลักฐานเพิ่มเติม

เรียน .....

ตามที่ท่านได้ยื่นคำขอรับใบอนุญาตต่อเจ้าพนักงานท้องถิ่นเพื่อประกอบกิจการ.....

.....เมื่อวันที่.....นั้น

เจ้าพนักงานท้องถิ่นได้ตรวจคำขอของท่านแล้วพบว่าคำขอไม่ถูกต้องหรือไม่สมบูรณ์ดังนี้

- 1) .....
- 2) .....
- 3) .....
- 4) .....
- 5) .....

จึงขอแจ้งให้ท่านทราบเพื่อดำเนินการแก้ไขให้ถูกต้องหรือสมบูรณ์ และส่งเอกสารหรือหลักฐานเพิ่มเติมภายใน.....วันนับแต่วันที่ได้อัดลงนามรับทราบในบันทึกข้อความนี้ หากท่านไม่ดำเนินการแก้ไขคำขอหรือส่งเอกสารหรือหลักฐานเพิ่มเติมให้ครบถ้วนภายในเวลาดังกล่าว จะถือว่าท่านไม่ประสงค์ที่จะให้เจ้าหน้าที่ดำเนินการตามคำขอต่อไปและจะส่งคืนคำขอพร้อมเอกสารหรือหลักฐานให้แก่ท่าน

จึงเรียนมาเพื่อทราบและดำเนินการต่อไปด้วย

(ลงชื่อ).....รับทราบ

(.....)

ผู้ยื่นคำขอใบอนุญาต/คำขอต่ออายุใบอนุญาต

วันที่.....เดือน.....พ.ศ. ....

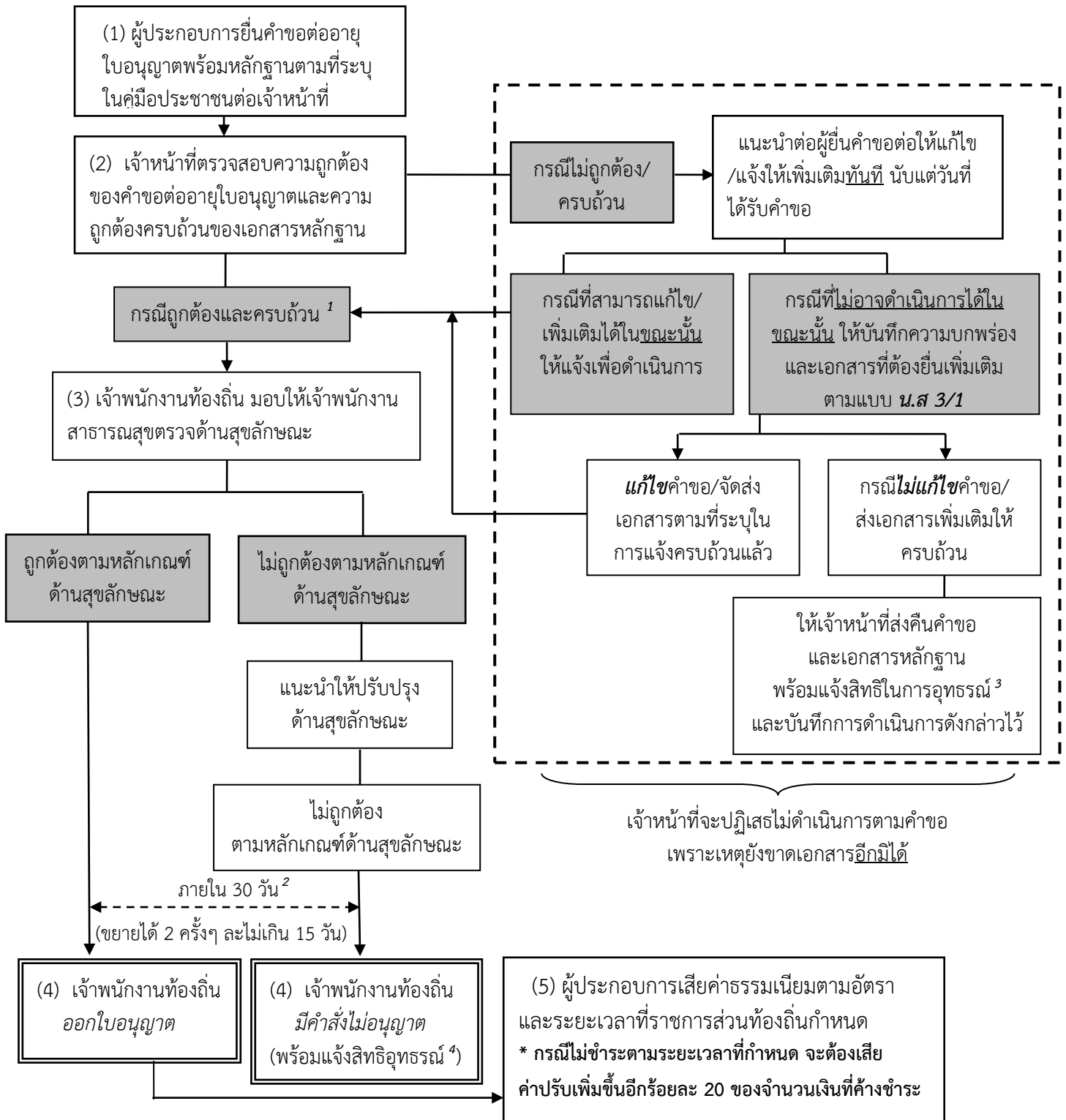
(ลงชื่อ).....รับทราบ

(.....)

ตำแหน่ง.....

เจ้าหน้าที่ผู้ซึ่งได้รับมอบหมายจากเจ้าพนักงานท้องถิ่น

แผนภูมิ แสดงขั้นตอนการยื่นขอใบอนุญาต



<sup>1</sup> หมายถึง คำขอถูกต้องและเอกสารครบถ้วนตามที่ระบุไว้ในคู่มือประชาชน

<sup>2</sup> หมายถึง เจ้าพนักงานท้องถิ่นต้องดำเนินการให้แล้วเสร็จภายใน 30 วันนับแต่วันได้รับคำขอถูกต้องและครบถ้วน ในกรณีที่เจ้าพนักงานท้องถิ่นไม่อาจออกใบอนุญาตหรือยังไม่อาจมีคำสั่งไม่อนุญาตได้ภายในระยะเวลาที่กฎหมายกำหนดให้ขยายเวลาออกไปได้อีกไม่เกิน 2 ครั้งๆ ละไม่เกิน 15 วัน และแจ้งให้ผู้ยื่นคำขอทราบภายใน 7 วันนับแต่วันที่พิจารณาแล้วเสร็จ ทั้งนี้หากเจ้าพนักงานท้องถิ่นพิจารณาไม่แล้วเสร็จให้แจ้งเป็นหนังสือให้ผู้ยื่นคำขอทราบถึงเหตุแห่งความล่าช้าทุก 7 วัน จนกว่าจะพิจารณาแล้วเสร็จพร้อมสำเนาแจ้ง ก.พ.ร. ทราบทุกครั้ง ตาม พ.ร.บ. การอำนวยความสะดวกในการพิจารณาอนุญาตของทางราชการ พ.ศ. 2558

<sup>3</sup> หมายถึง ผู้ยื่นคำขอมติอุทธรณ์คำสั่งคืนคำขอต่อเจ้าพนักงานท้องถิ่นผู้ออกคำสั่ง ภายใน 15 วัน นับแต่วันที่ได้รับทราบคำสั่ง ตามกฎหมายว่าด้วยวิธีปฏิบัติราชการทางปกครอง

<sup>4</sup> หมายถึง ผู้ยื่นคำขอมติอุทธรณ์คำสั่งไม่ออกใบอนุญาตหรือไม่อนุญาตให้ต่ออายุใบอนุญาตต่อรัฐมนตรีว่าการกระทรวงสาธารณสุข ภายใน 30 วัน นับแต่วันรับทราบคำสั่ง ตามกฎหมายว่าด้วยการสาธารณสุข