



แผนพัฒนา ท้องถิ่นสี่ ปี

(พ.ศ. 2561 – 2564)



องค์การบริหารส่วนตำบลหอกลอง

อำเภอพหุพิราม

จังหวัดพิษณุโลก



ประกาศองค์การบริหารส่วนตำบลหอกลอง
เรื่อง แผนพัฒนาท้องถิ่นสี่ปี (พ.ศ. ๒๕๖๑ - ๒๕๖๔)

ตามระเบียบกระทรวงมหาดไทย ว่าด้วยการจัดทำแผนพัฒนาขององค์กรปกครองส่วนท้องถิ่น(ฉบับที่ ๒) พ.ศ. ๒๕๕๙ กำหนดให้องค์การบริหารส่วนตำบล จัดทำแผนพัฒนาท้องถิ่นสี่ปี ให้จัดทำหรือทบทวนให้แล้วเสร็จภายในเดือนตุลาคมก่อนปีงบประมาณถัดไป นั้น

สภาองค์การบริหารส่วนตำบลหอกลอง ได้มีมติเห็นชอบในร่างแผนพัฒนาท้องถิ่นสี่ปี (พ.ศ. ๒๕๖๑ - ๒๕๖๔) ในการประชุมสภาองค์การบริหารส่วนตำบลหอกลอง สมัยวิสามัญที่ ๓ ครั้งที่ ๑ ประจำปี ๒๕๕๙ วันที่ ๒๘ ตุลาคม ๒๕๕๙ แล้ว ดังนั้นผู้บริหารท้องถิ่นจึงพิจารณาอนุมัติ และประกาศใช้แผนพัฒนาสามปี (พ.ศ. ๒๕๖๑ - ๒๕๖๔) เพื่อใช้เป็นแนวทางในการพัฒนาตำบลต่อไป

ประกาศ ณ วันที่ ๓๑ ตุลาคม พ.ศ. ๒๕๕๙

(นายสุชาติ ฉิมศรี)

นายกองค์การบริหารส่วนตำบลหอกลอง

ส่วนที่ 1

สภาพทั่วไปและข้อมูลพื้นฐาน

1. ด้านกายภาพ

1.1 ที่ตั้ง

องค์การบริหารส่วนตำบลหอกกลอง ห่างจากอำเภอพรหมพิรามประมาณ 12 กิโลเมตรและห่างจากตัวจังหวัดพิษณุโลกประมาณ 20 กิโลเมตร

ที่ทำการตั้งอยู่เลขที่ 80/9 หมู่ที่ 3 บ้านปากคลอง ตำบลหอกกลอง อำเภอพรหมพิราม จังหวัดพิษณุโลก

พื้นที่โดยประมาณ

เนื้อที่โดยประมาณ 44.28 ตารางกิโลเมตร

ร้อยละ 80 เป็นพื้นที่เกษตร เนื้อที่โดยประมาณ 22,327 ไร่

ร้อยละ 20 เป็นพื้นที่อยู่อาศัย เนื้อที่โดยประมาณ 5,349 ไร่

จำนวนหมู่บ้าน ในเขต อบต. เต็มทั้งหมู่บ้าน 7 หมู่บ้าน ได้แก่

หมู่ที่ 1 บ้านหอกกลอง

หมู่ที่ 2 บ้านกระบัง

หมู่ที่ 3 บ้านปากคลอง

หมู่ที่ 4 บ้านบางยี่หุ่ม

หมู่ที่ 5 บ้านโปร่งนก

หมู่ที่ 6 บ้านใหม่หอกกลอง

หมู่ที่ 7 บ้านใหม่โปร่งนก

อาณาเขตติดต่อ

ทิศเหนือ ติดต่อกับตำบลทับยายเชียง และตำบลพรหมพิราม

ทิศใต้ ติดต่อกับตำบลมะขามสูง อำเภอเมือง จังหวัดพิษณุโลก

ทิศตะวันออก ติดต่อกับตำบลท้อแท้ อำเภอวัดโบสถ์ จังหวัดพิษณุโลก

ทิศตะวันตก ติดต่อกับตำบลท่าช้าง

1.2 ลักษณะภูมิประเทศ

เป็นที่ราบลุ่มน้ำท่วมขังง่าย มีแม่น้ำแควน้อยและมีลำคลองหลายแห่งไหลผ่านพื้นที่ของตำบล พื้นที่ส่วนใหญ่เหมาะแก่การทำเกษตร และเลี้ยงสัตว์

ภูมิประเทศที่เป็นจุดอ่อน คือ เป็นพื้นที่เปรียบเสมือนประตูระบายน้ำในช่วงฤดูฝน ซึ่งจะรับน้ำที่มาจากทุ่งส้าน และพื้นที่ใกล้เคียง ไหลรวมกันในเขตพื้นที่ตำบลหอกกลองก่อนลงสู่ แม่น้ำแควน้อย ทำให้เกิดน้ำท่วมขังพื้นที่ทำการเกษตรได้รับความเสียหาย

1.3 ลักษณะภูมิอากาศ

ลักษณะภูมิอากาศเป็นแบบร้อนชื้น มีสามฤดู คือ ฤดูฝน ฤดูหนาว และฤดูร้อน ฤดูฝนเริ่มประมาณกลางเดือนพฤษภาคมถึงกลางเดือนตุลาคม ฤดูหนาวเริ่มประมาณกลางเดือนตุลาคมถึงกลางเดือนกุมภาพันธ์ ฤดูร้อนเริ่มประมาณกลางเดือนกุมภาพันธ์ ถึงกลางเดือนพฤษภาคม

1.4 ลักษณะของดิน

ดินในพื้นที่ส่วนใหญ่เป็นดินร่วนและดินเหนียวอาจจะมีบางส่วนที่เป็นดินทราย

1.5 ลักษณะของแหล่งน้ำ

แหล่งน้ำธรรมชาติ

- ลำน้ำ , ลำห้วย	2	สาย
- บึง , หนองและอื่น ๆ	11	แห่ง

แหล่งน้ำที่สร้างขึ้น

- บ่อน้ำตื้น	109	แห่ง
- บ่อบาดาล	61	บ่อ
- ประปา (ประปาหมู่บ้าน)	6	แห่ง
- คลองส่งน้ำ (กรมชลประทาน)	4	สาย

ทรัพยากรธรรมชาติในพื้นที่

- แม่น้ำแควน้อย
- คลองโปร่งนก
- หนองซีแดง
- สระน้ำสาธารณะ หมู่ที่ 3 หมู่ที่ 4
- บึงมะแข้ง
- คลองบางยี่ทุ่ม
- คลองต้ามิ่ง
- คลองเต่าเล่า
- บึงมะลิ่ง

1.6 ลักษณะของไม้และป่าไม้

- ต้นไม้ในพื้นที่เป็นไม้เบญจพรรณทั่วไปและมีป่าไผ่ขึ้นตามริมน้ำส่วนใหญ่เป็นไม้พื้นบ้าน และไม้

ผล เช่น ยูคาลิปตัส ประดู่กิ่งอ่อน ชีเหล็ก มะขามเทศ มะม่วง ฯลฯ

2. ด้านการเมือง/การปกครอง

2.1 เขตการปกครอง

- มีทั้งหมด 7 หมู่บ้าน

2.2 การเลือกตั้ง

- (สมาชิกสภา อบต. หมู่ละ 2 คน)
- นายก อบต. 1 คน
- รองนายก 2 คน
- เลขานุการนายก อบต. 1 คน

จำนวนผู้มีสิทธิเลือกตั้ง 3,626 คน

รายละเอียด ดังนี้

ฝ่ายบริหาร

1. นายสุชาติ	ฉิมศรี	ตำแหน่ง	นายก อบต.
2. นายอำนวย	มาร์ตัน	ตำแหน่ง	รองนายก คนที่ 1
3. นางน้ำฝน	คำหมู่	ตำแหน่ง	รองนายก คนที่ 2
4. นายประดิษฐ์	บุญคุ้ม	ตำแหน่ง	เลขานุการนายก อบต.

ฝ่ายสภา

1. นายประกิจ	แป้นเมือง	ตำแหน่ง	ประธานสภา อบต.
2. นายสมบุญรณ์	พรมเสื่อ	ตำแหน่ง	รองประธานสภา อบต.
3. สิบตำรวจโทประจวบ	จิตทอง	ตำแหน่ง	เลขานุการสภา ฯ อบต.
4. นายสุริณ	โพธิ์พิษ	ตำแหน่ง	สมาชิกสภา อบต. หมู่ที่ 1
5. นายบุญสงค์	น้อยผา	ตำแหน่ง	สมาชิกสภา อบต. หมู่ที่ 1
6. นายสมชาย	มันคง	ตำแหน่ง	สมาชิกสภา อบต. หมู่ที่ 2
7. นายครรชิต	นางบวช	ตำแหน่ง	สมาชิกสภา อบต. หมู่ที่ 2
8. นายกิตติ	เอียงเอี่ยม	ตำแหน่ง	สมาชิกสภา อบต. หมู่ที่ 3
9. นายสวัสดิ์	บุญเสน	ตำแหน่ง	สมาชิกสภา อบต. หมู่ที่ 4
10. นายโนรี	จันทร์ศรีทอง	ตำแหน่ง	สมาชิกสภา อบต. หมู่ที่ 4
11. นางสุรินทิพย์	อ่อนทอง	ตำแหน่ง	สมาชิกสภา อบต. หมู่ที่ 5
12. นายประสาท	ปู่เกิด	ตำแหน่ง	สมาชิกสภา อบต. หมู่ที่ 6
13. นายสवास	ฉิมศรี	ตำแหน่ง	สมาชิกสภา อบต. หมู่ที่ 6
14. นายลินชัย	แซ่ฮ้าง	ตำแหน่ง	สมาชิกสภา อบต. หมู่ที่ 7
15. นายมานะ	ลิซ่า	ตำแหน่ง	สมาชิกสภา อบต. หมู่ที่ 7

3 ประชากร

3.1 ข้อมูลเกี่ยวกับจำนวนประชากร

ประชากรทั้งสิ้น 4,776 คน แยกเป็นชาย 2,327 คน หญิง 2,449 คน

จำนวนครัวเรือน 1,750 ครัวเรือน

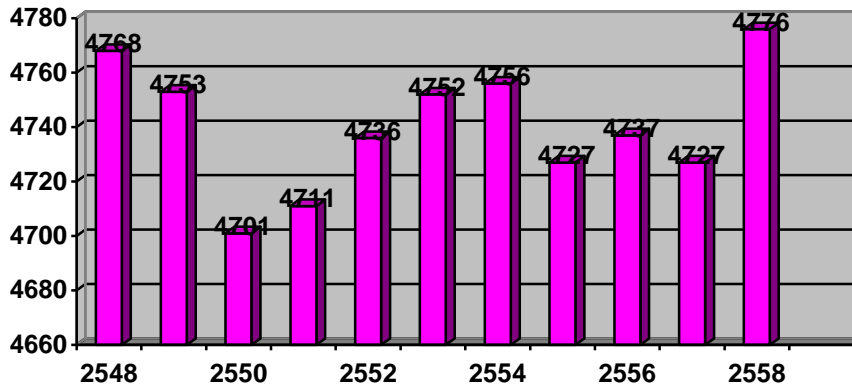
มีความหนาแน่นเฉลี่ย 50 คน/ตารางกิโลเมตร

(ข้อมูล ณ วันที่ 12 ตุลาคม 2559)

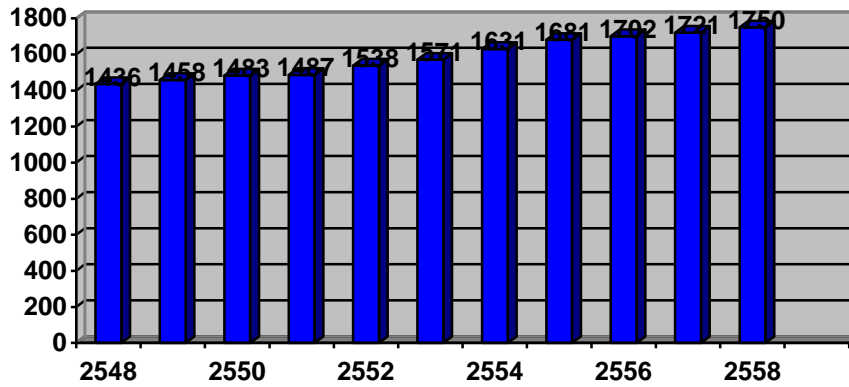
จำแนกเป็นรายหมู่บ้าน ดังนี้

หมู่ที่	ชื่อบ้าน	จำนวนประชากร			จำนวนครัวเรือน / หลัง
		ชาย	หญิง	รวม	
1	บ้านหอกลอง	276	280	556	233
2	บ้านกระบัง	666	729	1,395	450
3	บ้านปากคลอง	250	299	549	201
4	บ้านบางอีตุ้ม	173	154	327	121
5	บ้านโปร่งนก	307	297	604	310
6	บ้านใหม่หอกลอง	367	406	773	252
7	บ้านใหม่โปร่งนก	288	284	572	183
รวม		2,327	2,449	4,776	1,750

ตารางสถิติจำนวนประชากร



ตารางสถิติจำนวนครัวเรือน



4. สภาพทางสังคม

4.1 การศึกษา

- โรงเรียนประถมศึกษา 3 แห่ง
- โรงเรียนมัธยมศึกษา 2 แห่ง (ขยายโอกาส)
- ที่อ่านหนังสือพิมพ์ประจำหมู่บ้าน/ห้องสมุดประชาชน 4 แห่ง
- ศูนย์พัฒนาเด็กเล็ก 2 แห่ง

4.2 สาธารณสุข

- โรงพยาบาลส่งเสริมสุขภาพประจำตำบล(โปรงนก) 1 แห่ง
- โรงพยาบาลส่งเสริมสุขภาพประจำตำบล(กระบัง) 1 แห่ง
- อัตราการมีและใช้ส้วมราดน้ำ ร้อยละ 100 %

4.3 อาชญากรรม

- สถานีตำรวจ /ดับเพลิง - แห่ง

4.4 ยาเสพติด

- ไม่มีข้อมูล-

4.5 การสังคมสงเคราะห์

-

5. ระบบบริการพื้นฐาน

5.1 การคมนาคม

- ถนนคอนกรีต	23	สาย
- ถนนลาดยาง	4	สาย
- ถนนลูกรัง	30	สาย
- ถนนดิน	14	สาย
- ถนนหินคลุก	3	สาย

5.2 การไฟฟ้า

- จำนวนหมู่บ้านที่ไฟฟ้าเข้าถึง	7	หมู่บ้าน
- จำนวนครัวเรือนที่มีไฟฟ้าใช้	ร้อยละ 98.50	

5.3 การประปา

- จำนวนหมู่บ้านที่มีประปาใช้อุปโภค/บริโภค	7	หมู่บ้าน
- จำนวนครัวเรือนที่มีประปาใช้	ร้อยละ 97	

5.4 โทรศัพท์

- จำนวนหมู่บ้านที่มีคู่สายโทรศัพท์แต่ไม่ครบ (หมู่ 1,2,5,6,7)	5	หมู่บ้าน
- หมู่บ้านที่ยังไม่มีคู่สายโทรศัพท์ (หมู่ 3,4)	2	หมู่บ้าน

5.5 ไปรษณีย์หรือการสื่อสารหรือการขนส่ง และวัสดุ ครุภัณฑ์

- ที่ทำการไปรษณีย์ (ย่อย)	1	แห่ง
- การขนส่งอื่น ๆ	-	แห่ง

6. ระบบเศรษฐกิจ

6.1 การเกษตร

ราษฎร ร้อยละ 80 ประกอบอาชีพเกษตรกรรม ส่วนใหญ่ ทำนาและทำไร่รองลงมา

6.2 การประมง

-ไม่มี-

6.3 การปศุสัตว์

- จำนวนผู้เลี้ยงโค	6	ครัวเรือน
- จำนวนผู้เลี้ยงกระบือ	4	ครัวเรือน
- จำนวนผู้เลี้ยงแพะ	3	ครัวเรือน
- จำนวนผู้เลี้ยงไก่พื้นบ้าน	120	ครัวเรือน
- จำนวนผู้เลี้ยงเบ็ด	2	ครัวเรือน
- ฟาร์มหมูจำนวน	2	ฟาร์ม

6.4 การบริการ

- ร้านอินเทอร์เน็ต 1 ร้าน

6.5 การท่องเที่ยว

-ไม่มี-

6.6 อุตสาหกรรม

-ไม่มี-

6.7 การพาณิชย์และกลุ่มอาชีพ

- สหกรณ์การเกษตร 1 แห่ง
- โรงงานลูกชิ้น 1 แห่ง
- ร้านค้า 35 แห่ง
- โรงสี 2 แห่ง
- โกดังและลานตากข้าว 2 แห่ง
- โรงปุ๋ยหมัก 2 แห่ง
- ร้านซ่อมวิทยุโทรทัศน์ 1 แห่ง
- ร้านซ่อมเครื่องยนต์ 1 แห่ง

6.8 แรงงาน

แรงงานในตำบลส่วนใหญ่ทำงานก่อสร้างและทำงานในโรงงานรองลงมา

7. เศรษฐกิจพอเพียงท้องถิ่น

7.1 ข้อมูลพื้นฐานของหมู่บ้านหรือชุมชน

- หมู่บ้านในเขตตำบล 7 หมู่บ้าน
- วัดและสำนักสงฆ์ในตำบล 4 แห่ง
- โรงเรียนในเขตตำบล 3 แห่ง
- ที่ตั้งที่ทำการ อบต., ที่ทำการกำนัน, ศูนย์ กศน. ตั้งอยู่บ้านปากคลอง หมู่ที่ 3
- ประตุน้ำพุร้อน ตั้งอยู่ที่ บ้านปากคลอง หมู่ที่ 3
- อาชีพส่วนใหญ่ของประชาชนคือทำการเกษตร รองลงมาคือรับจ้าง

7.2 ข้อมูลด้านการเกษตร

- พื้นที่ทำการเกษตรทั้งหมด ไร่
- ทำนา ไร่
- ทำไร่ 625 ไร่
- เลี้ยงสัตว์ 150 ไร่

7.3 ข้อมูลด้านแหล่งน้ำทางการเกษตร

- ลำคลองไปรงนก
- แม่น้ำแควน้อย
- คลองน้ำทิ้ง PL 32

- คลองส่งน้ำ PL 30
- คลองบ้านเก่า
- คลองตาไย
- คลองมะขามเทศ
- คลองต้ามิ่ง
- คลอง

7.4 ข้อมูลด้านแหล่งน้ำกิน น้ำใช้ (หรือน้ำเพื่อการอุปโภค บริโภค)

- แม่น้ำแควน้อย
- ลำคลองโปร่งนก
- ประปาผิวดิน 5 แห่ง

8. ศาสนา ประเพณี วัฒนธรรม

8.1 การนับถือศาสนา

ประชาชนในเขตตำบลนับถือศาสนาพุทธ

8.2 ประเพณีและงานประจำปี

- ประเพณีทำบุญวันขึ้นปีใหม่
- ประเพณีสงกรานต์และวันผู้สูงอายุ
- ประเพณีทำบุญถวายเทียนเข้าพรรษา
- ประเพณีตักบาตรเทโวออกพรรษา
- ประเพณีลอยกระทงและขอขมาแม่พระคงคา

8.3 ภูมิปัญญาท้องถิ่น ภาษาถิ่น

- นวดแผนไทย
- หัตถกรรมจักสานไม้ไผ่
- การถนอมอาหารประเภทสัตว์น้ำ
- ภาษาท้องถิ่นใช้ภาษาไทยกลาง

8.4 สินค้าพื้นเมืองและของที่ระลึก

- ไม้กวาดดอกหญ้า
- ตะกร้าจักสาน
- ข้าวเกรียบ
- ไข่เมี่ยง

9. ทรัพยากรธรรมชาติ

9.1 น้ำ

- แม่น้ำแควน้อยและลำคลองโปร่งนกไหลผ่านตลอดปี

9.2 ป่าไม้

-ไม่มี-

9.3 ภูเขา

-ไม่มี-

9.4 คุณภาพของทรัพยากรธรรมชาติ

- แหล่งน้ำมีสารเคมีปนเปื้อนที่ใช้ในการเกษตร

- น้ำดิบที่ใช้ผลิตน้ำประปามีสารปนเปื้อนและมีความขุ่นขึ้น

10. อื่นๆ (ถ้ามีระบุด้วย)

10.1 สถาบันและองค์กรทางศาสนา

- วัด/สำนักสงฆ์ 3 แห่ง

10.2 สถานที่สำคัญในตำบล

- ศาลสมเด็จพระเอกาทศรถ บริเวณสวนป่าวัดโปร่งนก
- วิหารหลวงพ่อพระพิศาลธรรมภานี วัดกระบังมังคลาราม
- ศาลสมเด็จพระนเรศวร วัดหอกลอง

10.3 มวลชนจัดตั้ง

- ลูกเสือชาวบ้าน	196	คน
- อาสาสมัครป้องกันภัยฝ่ายพลเรือน	173	คน
- ศูนย์ส่งเสริมสหกรณ์ประจำหมู่บ้าน	7	หมู่บ้าน
- อาสาสมัครตำรวจบ้าน	41	คน
- อาสาสมัครสาธารณสุขหมู่บ้าน	126	คน
- ผู้ประสานพลังแผ่นดินเอาชนะสิ่งเสพติด	175	คน
- กลุ่มอาชีพ	12	กลุ่ม

10.4 ศักยภาพขององค์การบริหารส่วนตำบล

เงินรายได้ปีงบประมาณ พ.ศ. 2559

รายได้ไม่รวมเงินอุดหนุน 14,433,278.32 บาท

เงินอุดหนุนทั่วไปเพื่อการพัฒนาประเทศ 0 บาท

เงินอุดหนุนเฉพาะกิจ 0 บาท

เงินอุดหนุนทั่วไป 5,572,511 บาท

เงินอุดหนุนทั่วไประบุวัตถุประสงค์ 8,600,707.20 บาท

รวมรายรับในปีงบประมาณ 2559 ทั้งสิ้น 28,894,345.52 บาท

10.5 บุคลากรจำนวน 30 คน

	ตำแหน่งในสำนักปลัด	12	คน
-	ข้าราชการ	จำนวน 6	คน
	- ข้าราชการครูศูนย์เด็กเล็ก	จำนวน 2	คน
-	พนักงานจ้างตามภารกิจ	จำนวน 2	คน
	-พนักงานจ้างทั่วไป	จำนวน 2	คน
	ตำแหน่งในกองคลัง	6	คน
-	ข้าราชการ	จำนวน 3	คน
-	พนักงานจ้างตามภารกิจ	จำนวน 3	คน
	ตำแหน่งในกองช่าง	9	คน
-	ข้าราชการ	จำนวน 3	คน
-	ลูกจ้างประจำ	จำนวน 1	คน
	-พนักงานตามภารกิจ	จำนวน 2	คน
	-พนักงานจ้างทั่วไป	จำนวน 3	คน
	ตำแหน่งในส่วนสวัสดิการ	2	คน
	- ข้าราชการ	จำนวน 1	คน
	- พนักงานจ้างตามภารกิจ	จำนวน 1	คน

8. การวิเคราะห์ศักยภาพเพื่อประเมินสถานภาพการพัฒนาในปัจจุบันและโอกาสการพัฒนาในอนาคตของ
ท้องถิ่น ด้วยเทคนิค SWOT Analysis (จุดแข็ง จุดอ่อน โอกาส และอุปสรรค)

จุดแข็ง (Strength)	จุดอ่อน (Weakness)
<ol style="list-style-type: none"> 1. มีการบริหารจัดการโดยยึดรูปแบบการบริหารจัดการบ้านเมืองที่ดี 2. การส่งเสริมการมีส่วนร่วมของประชาชนในรูปแบบการจัดการประชาคม 3. การใช้เงินงบประมาณเป็นไปอย่างมีประสิทธิภาพและบรรลุเป้าหมาย 4. มีศักยภาพด้านกลุ่มอาชีพที่สามารถพัฒนาเป็นสินค้าหนึ่งตำบลหนึ่งผลิตภัณฑ์ได้หลายชนิด 5. มีแม่น้ำลำคลองตลอดจนระบบชลประทานเพื่อการเกษตรค่อนข้างสมบูรณ์ประชาชนสามารถทำการเกษตรได้ตลอดทั้งปี 6. ประชาชนมีเครือข่ายและมีกรรมร่วมกันเพื่อทำประโยชน์ในชุมชนในด้านต่าง ๆ ที่เข้มแข็ง 7. ที่ตั้งของตำบลอยู่ใกล้กับตัวจังหวัด 8. มีทุนทางสังคมที่เข้มแข็งมีภูมิปัญญาท้องถิ่น และความสามัคคีของคนในตำบล 	<ol style="list-style-type: none"> 1. กฎหมาย ระเบียบ ข้อบังคับมีการแก้ไขเปลี่ยนแปลงตลอดเวลาทำให้เจ้าหน้าที่ผู้ปฏิบัติขาดแนวทางที่ชัดเจน 2. ระบบข้อมูลไม่เป็นปัจจุบัน และไม่ถูกต้องตามความเป็นจริง 3. บุคลากรมีไม่เพียงพอกับภารกิจทำให้มีการมอบหมายหน้าที่หลายอย่างให้กับบุคคลคนเดียว 4. งบประมาณมีจำนวนจำกัดทำให้โครงการที่ต้องการพัฒนาในหลาย ๆ ด้านไม่ได้รับการแก้ไข 5. วัสดุครุภัณฑ์มีไม่เพียงพอต่อการปฏิบัติงานและล้ำสมัย 6. ประชาชนขาดความตระหนักในการดูแลรักษาและอนุรักษ์ภูมิปัญญาท้องถิ่น 7. พื้นที่การเกษตรบางพื้นที่เป็นที่ราบลุ่มทำให้เกิดน้ำท่วมขังง่าย 8. ประชาชนไม่ให้ความสำคัญกับการออมทรัพย์ 9. ประชาชนมีภาระหนี้สินจำนวนมาก ประกอบกับรายได้ไม่เพิ่มขึ้น 10. การระบายน้ำในลำคลองซึ่งมีวัชพืชขึ้นอยู่เป็นจำนวนมากและมีสารปนเปื้อน

โอกาส (Opportunity)	ข้อจำกัด (Threat)
<p>1. สำนักงานคณะกรรมการพัฒนาการเศรษฐกิจและสังคมแห่งชาติกำหนดให้จังหวัดพิษณุโลกเป็นศูนย์กลางการขนส่งและเป็นฐานการผลิตทางการเกษตรและอุตสาหกรรมแปรรูปครบวงจร</p> <p>2. การปฏิรูประบบราชการใหม่ที่เน้นผลสัมฤทธิ์ของงานและผู้รับบริการเป็นหลัก โดยปรับปรุงระบบการจัดการบุคลากร เทคโนโลยี ระบบการให้บริการและการเพิ่มเงินรายได้ให้กับองค์กรปกครองส่วนท้องถิ่น ทำให้การบริหารเกิดประสิทธิภาพและบรรลุผลสำเร็จในการนำนโยบายไปสู่การปฏิบัติได้ดียิ่งขึ้น</p> <p>3. นโยบายของรัฐบาลในด้านการแก้ปัญหาความยากจน ปัญหายาเสพติด ปัญหาการคอร์รัปชัน และปัญหาผู้มีอิทธิพล ทำให้ส่งผลดีต่อระบบเศรษฐกิจและสังคมในระดับรากหญ้า ให้มีความเข้มแข็งมากยิ่งขึ้น</p> <p>4. การบริหารราชการจังหวัดแบบบูรณาการ (CEO) ภายใต้การทำงานร่วมกัน ทุกส่วนราชการ ภาครัฐ ภาคเอกชนและภาคประชาชนบนพื้นฐานศักยภาพและความต้องการของจังหวัด ทำให้การแก้ไขปัญหาและการพัฒนาเป็นไปด้วยความรวดเร็ว</p> <p>5. การได้ประโยชน์จากการก่อสร้างเขื่อนแควน้อย</p> <p>6. จังหวัดพิษณุโลกมีมูลค่าผลิตภัณฑ์มวลรวมจังหวัดมากที่สุดในกลุ่มจังหวัด ภาคเหนือตอนล่าง และจังหวัดพิษณุโลกยังเป็นศูนย์กลางการค้า บริการและเป็น Logistics Center ของสี่แยกอินโดจีน</p> <p>7. จังหวัดพิษณุโลกยังมีศักยภาพในการพัฒนาพื้นที่ไปสู่การเป็นศูนย์กลางให้บริการทางเศรษฐกิจ และการค้าที่จะช่วยสนับสนุนให้จังหวัดมีการขยายตัวมากขึ้น</p>	<p>1. ต้นทุนในการผลิตเพิ่มขึ้น</p> <p>2. ขาดเงินทุนหมุนเวียนในการประกอบอาชีพ</p> <p>3. อาชีพส่วนใหญ่ของประชาชนทำการเกษตรรายได้หลักมาจากการขายสินค้าทางการเกษตร ทำให้รายได้ของประชาชนในตำบลไม่แน่นอนเพราะราคาสินค้าทางการเกษตรบางครั้งตกต่ำ</p> <p>4. ภัยธรรมชาติ ส่งผลกระทบต่อการทำงานเกษตรทุกปี</p> <p>5. การกำหนดราคาสินค้าทางการเกษตรขึ้นอยู่กับกลไกการตลาดภายนอก ทำให้ราคาในการจำหน่ายผลผลิตต่ำกว่ามาตรฐาน</p> <p>6. ผลจากการถ่ายโอนภารกิจทำงานในอำนาจหน้าที่เพิ่มมากขึ้นแต่มีข้อจำกัดในด้านบุคลากร และงบประมาณในการดำเนินการ</p>

ส่วนที่ ๒

สรุปผลการพัฒนาท้องถิ่นตามแผนพัฒนาท้องถิ่น (พ.ศ. ๒๕๕๗ - ๒๕๖๐)

๑. สรุปผลการดำเนินงานตามงบประมาณที่ได้รับ และการเบิกจ่ายงบประมาณ ในปีงบประมาณ พ.ศ. ๒๕๕๗ - ๒๕๖๐

๑.๑ สรุปสถานการณ์พัฒนา การตั้งงบประมาณ การเบิกจ่ายงบประมาณ

ตามที่ อบต. หอกกลอง ได้ดำเนินการจัดทำแผนยุทธศาสตร์การพัฒนากองทุนพัฒนา (พ.ศ. ๒๕๕๖ - ๒๕๖๐) และแผนยุทธศาสตร์การพัฒนา (พ.ศ. ๒๕๕๙ - ๒๕๖๓) ขึ้นมา เพื่อใช้เป็นกรอบในการจัดทำแผนพัฒนาสามปี (พ.ศ. ๒๕๕๖ - ๒๕๕๘) (พ.ศ. ๒๕๕๗ - ๒๕๕๙) (พ.ศ. ๒๕๕๘ - ๒๕๖๐) (พ.ศ. ๒๕๕๙ - ๒๕๖๑) อันมีลักษณะเป็นแผนพัฒนาเศรษฐกิจและสังคมขององค์การปกครองส่วนท้องถิ่นเป็นแผนที่สอดคล้องกับแผนยุทธศาสตร์การพัฒนา อันมีลักษณะเป็นการกำหนดรายละเอียดแผนงาน โครงการพัฒนาที่จัดทำขึ้นสำหรับปีงบประมาณแต่ละปี ซึ่งมีความต่อเนื่องและเป็นแผนกำหนดกรอบครุฑระยะเวลาสามปีโดยมีการทบทวนเพื่อปรับปรุงเป็นประจำทุกปี โดยอบต. ได้ใช้แผนพัฒนาสามปีเป็นกรอบในการจัด ท่างบประมาณรายจ่ายประจำปี การจ่ายขาดเงินสะสม เงินอุดหนุนเฉพาะกิจ โครงการที่ขอให้หน่วยงานอื่นมาดำเนินงานให้ รวมทั้งวางแนวทางเพื่อให้มีการปฏิบัติให้บรรลุวัตถุประสงค์ตามโครงการที่กำหนดไว้ในแผนพัฒนาสามปี

ทั้งนี้ อบต. ได้ดำเนินการตั้งงบประมาณ การเบิกจ่ายงบประมาณ ดังกล่าว ตามแผนพัฒนาซึ่งสามารถสรุปได้ดังนี้

➤ แผนยุทธศาสตร์การพัฒนา (พ.ศ. ๒๕๕๖ - ๒๕๖๐)

ยุทธศาสตร์การพัฒนา	ปี ๒๕๕๗	
	โครงการ (เป้าหมาย)	ผลการการ ดำเนินงาน
๑. ยุทธศาสตร์การพัฒนาด้านโครงสร้างพื้นฐาน	๓/	๓
๒. ยุทธศาสตร์การพัฒนาด้านคมนาคมขนส่งและการจัดการผังเมือง	๑๓/	๑๔
๓. ยุทธศาสตร์ด้านการพัฒนาคุณภาพชีวิตประชาชน	๓๘	๒๙
๔. ยุทธศาสตร์ด้านการพัฒนาอาชีพและเพิ่มรายได้	๑๑	๓/
๕. ยุทธศาสตร์ด้านการพัฒนาด้านการท่องเที่ยวและการบริการต่างๆ	๒	๐
๖. ยุทธศาสตร์ด้านการพัฒนาด้านการจัดการทรัพยากรธรรมชาติและสิ่งแวดล้อม	๓๕	๒๒
๗. ยุทธศาสตร์ด้านเพิ่มศักยภาพขององค์การปกครองส่วนท้องถิ่น	๑๒	๙
รวมทั้งสิ้น	๑๒๒	๘๒
คิดเป็นร้อยละของยุทธศาสตร์การพัฒนา		๖๗.๒๑

ยุทธศาสตร์...

ยุทธศาสตร์การพัฒนา	ปี ๒๕๕๘	
	โครงการ (เป้าหมาย)	ผลการการ ดำเนินงาน
๑. ยุทธศาสตร์การพัฒนาด้านการบริหารจัดการที่ดีขององค์กรปกครองส่วนท้องถิ่น	๑๘	๑๕
๒. ยุทธศาสตร์การพัฒนาทางการศึกษา ศิลปวัฒนธรรมและภูมิปัญญาท้องถิ่น	๓๓	๒๘
๓. ยุทธศาสตร์ด้านการพัฒนาอาชีพและเพิ่มรายได้	๑๑	๙
๔. ยุทธศาสตร์ด้านการท่องเที่ยวและการบริการ	๐	๐
๕. ยุทธศาสตร์ด้านการพัฒนาคุณภาพชีวิตทุกมิติการพัฒนา	๓๙	๓๐
๖. ยุทธศาสตร์ด้านการจัดการทรัพยากรธรรมชาติและสิ่งแวดล้อม	๓๒	๒๗
๗. ยุทธศาสตร์ด้านคมนาคมขนส่งและผังเมือง	๑๘	๑๕
๘. ยุทธศาสตร์ด้านโครงสร้างพื้นฐานสาธารณูปโภค สาธารณูปการ	๑๓	๙
รวมทั้งสิ้น	๑๖๔	๑๓๓
คิดเป็นร้อยละของยุทธศาสตร์การพัฒนา		๘๑.๐๙

ยุทธศาสตร์การพัฒนา	จำนวนโครงการ		
	ปรากฏอยู่ใน แผนพัฒนา สามปี	บรรจุใน ข้อบัญญัติ (นำไปปฏิบัติ)	คิดเป็นร้อยละ ของโครงการที่ ปรากฏในแผนฯ
๑. ยุทธศาสตร์การพัฒนาด้านการบริหารจัดการที่ดีขององค์กรปกครองส่วนท้องถิ่น	๑๘	๑๖	๙.๓/๕
๒. ยุทธศาสตร์การพัฒนาทางการศึกษา ศิลปวัฒนธรรมและภูมิปัญญาท้องถิ่น	๓๓	๒๙	๑๓/๖๘
๓. ยุทธศาสตร์ด้านการพัฒนาอาชีพและเพิ่มรายได้	๑๑	๙	๕.๔๙
๔. ยุทธศาสตร์ด้านการท่องเที่ยวและการบริการ	๐	๐	๐
๕. ยุทธศาสตร์ด้านการพัฒนาคุณภาพชีวิตทุกมิติการพัฒนา	๓๙	๓๔	๒๐.๓/๓
๖. ยุทธศาสตร์ด้านการจัดการทรัพยากรธรรมชาติและสิ่งแวดล้อม	๓๒	๒๙	๑๓/๖๘
๗. ยุทธศาสตร์ด้านการคมนาคมขนส่งและผังเมือง	๑๘	๑๕	๙.๑๕
๘. ยุทธศาสตร์ด้านโครงสร้างพื้นฐานสาธารณูปโภค สาธารณูปการ	๑๓	๑๐	๖.๑
รวม	๑๖๔	๑๔๒	๘๖.๕๘

ยุทธศาสตร์การพัฒนา	ปี ๒๕๕๙	
	โครงการ (เป้าหมาย)	ผลการการ ดำเนินงาน
๑. ยุทธศาสตร์การพัฒนาด้านการบริหารจัดการที่ดีขององค์กรปกครองส่วนท้องถิ่น	๑๘	๑๐
๒. ยุทธศาสตร์การพัฒนาทางการศึกษา ศิลปวัฒนธรรมและภูมิปัญญาท้องถิ่น	๘๓	๗๐
๓. ยุทธศาสตร์ด้านการพัฒนาพัฒนาอาชีพและเพิ่มรายได้	๑๗	๑๕
๔. ยุทธศาสตร์ด้านการท่องเที่ยวและการบริการ	๐	๐
๕. ยุทธศาสตร์ด้านการพัฒนาคุณภาพชีวิตทุกมิติการพัฒนา	๔๐	๓๐
๖. ยุทธศาสตร์ด้านการจัดการทรัพยากรธรรมชาติและสิ่งแวดล้อม	๓๓	๒๗
๗. ยุทธศาสตร์ด้านการคมนาคมขนส่งและผังเมือง	๑๕	๑๑
๘. ยุทธศาสตร์ด้านโครงสร้างพื้นฐานสาธารณูปโภค สาธารณูปการ	๑๕	๑๒
รวมทั้งสิ้น	๒๒๑	๑๗๕
คิดเป็นร้อยละของยุทธศาสตร์การพัฒนา		๗๙.๓๖%

ยุทธศาสตร์การพัฒนา	จำนวนโครงการ		
	ปรากฏอยู่ใน แผนพัฒนาสาม ปี	บรรจุใน ข้อบัญญัติ (นำไปปฏิบัติ)	คิดเป็นร้อยละ ของโครงการที่ ปรากฏในแผน ฯ
๑. ยุทธศาสตร์การพัฒนาด้านการบริหารจัดการที่ดีขององค์กรปกครองส่วนท้องถิ่น	๑๘	๑๒	๕.๕๓
๒. ยุทธศาสตร์การพัฒนาทางการศึกษา ศิลปะวัฒนธรรมและภูมิปัญญาท้องถิ่น	๘๓	๗๕	๓๓.๙๕
๓. ยุทธศาสตร์ด้านการพัฒนาด้านอาชีพและเพิ่มรายได้	๑๗	๑๕	๖.๗๙
๔. ยุทธศาสตร์ด้านการท่องเที่ยวและการบริการ	๐	๐	๐
๕. ยุทธศาสตร์ด้านการพัฒนาคุณภาพชีวิตของประชาชนทุกมิติการพัฒนา	๔๐	๓๕	๑๕.๘๕
๖. ยุทธศาสตร์ด้านการจัดการทรัพยากรธรรมชาติและสิ่งแวดล้อม	๓๓	๒๘	๑๒.๖๗
๗. ยุทธศาสตร์ด้านคมนาคมขนส่งและการจัดการผังเมือง	๑๕	๑๒	๕.๕๓
๘. ยุทธศาสตร์ด้านโครงสร้างพื้นฐานและสาธารณูปโภค สาธารณูปการ	๑๕	๑๒	๕.๕๓
รวม	๒๒๑	๑๘๙	๘๕.๕๒

ผลการดำเนินงาน (ตารางเปรียบเทียบ ปีงบประมาณ ๒๕๕๗ กับ ๒๕๕๘)								
การดำเนินงาน	แผนพัฒนา สามปี ๒๕๕๗	แผนการ ดำเนินงาน ๒๕๕๗	ข้อ บัญญัติ ๒๕๕๗	ดำเนิน การ ได้จริง	แผนพัฒนา สามปี ๒๕๕๘	แผนการ ดำเนินงาน ๒๕๕๘	ข้อ บัญญัติ ๒๕๕๘	ดำเนิน การ ได้จริง
จำนวน โครงการ	๑๒๒	๘๒	๑๐๐	๘๗	๑๖๔	๑๓๓	๑๔๒	๑๓๓
ร้อยละ	-	๖๗.๒๑	๘๑.๙๖	๗/๑.๓๑	-	๘๑.๐๙	๘๖.๕๘	๘๑.๐๙

ผลการดำเนินงาน (ตารางเปรียบเทียบ ปีงบประมาณ ๒๕๕๘ กับ ๒๕๕๙)								
การดำเนินงาน	แผนพัฒนา สามปี ๒๕๕๘	แผนการ ดำเนินงาน ๒๕๕๘	ข้อ บัญญัติ ๒๕๕๘	ดำเนิน การ ได้จริง	แผนพัฒนา สามปี ๒๕๕๙	แผนการ ดำเนินงาน ๒๕๕๙	ข้อ บัญญัติ ๒๕๕๙	ดำเนิน การ ได้จริง
จำนวน โครงการ	๑๖๔	๑๓๓	๑๔๒	๑๓๓	๒๒๑	๑๗๔	๑๘๕	๑๖๗
ร้อยละ	-	๘๑.๐๙	๘๖.๕๘	๘๑.๐๙	-	๗/๘.๗/๓	๘๓.๒๖	๗/๕.๕๖

สำหรับในปีงบประมาณ พ.ศ. ๒๕๖๐ อบต. ได้ดำเนินการตั้งงบประมาณ ตามแผนพัฒนาดังนี้

ผลการดำเนินงาน (ตารางเปรียบเทียบ ปีงบประมาณ ๒๕๕๙ กับ ๒๕๖๐)								
การดำเนินงาน	แผนพัฒนา สามปี ๒๕๕๙	แผนการ ดำเนินงาน ๒๕๕๙	ข้อ บัญญัติ ๒๕๕๙	ดำเนิน การ ได้จริง	แผนพัฒนา สามปี ๒๕๖๐	แผนการ ดำเนินงาน ๒๕๖๐	ข้อ บัญญัติ ๒๕๖๐	ดำเนิน การ ได้จริง
จำนวน โครงการ	๒๒๑	๑๗๔	๑๘๕	๑๖๗	๑๕๒	๑๕๒	๑๕๐	ยังดำเนิน การไม่ ครบ
ร้อยละ	-	๗/๘.๗/๓	๘๓.๒๖	๗/๕.๕๖	-	๑๐๐	๙๘.๖๘	

๑.๒ การประเมินผลการนำแผนพัฒนาท้องถิ่นไปปฏิบัติในเชิงปริมาณและเชิงคุณภาพ

ตามที่ อบต. ได้ดำเนินการจัดทำแผนพัฒนาขึ้นมาเพื่อใช้เป็นเครื่องมือในการพัฒนา อบต. ให้บรรลุเป้าหมายที่วางไว้ เกิดประสิทธิภาพประสิทธิผลสูงสุดในการแก้ไขปัญหาให้กับประชาชน ในการจัดทำพัฒนานั้นจะต้องมีการติดตามและประเมินแผนพัฒนา ตามระเบียบ กระทรวงมหาดไทย ว่าด้วยการจัดทำแผนขององค์กรปกครองส่วนท้องถิ่น พ.ศ. ๒๕๔๘ หมวด ๖ ข้อ ๒๙ และระเบียบกระทรวงมหาดไทย ว่าด้วยการจัดทำแผนขององค์กรปกครองส่วนท้องถิ่น (ฉบับที่ ๒) พ.ศ. ๒๕๕๙ ข้อ ๑๓ โดยคณะกรรมการติดตามและประเมินแผนพัฒนาเป็นผู้ดำเนินการติดตามและ

ระดับพอใจ

- พอใจสูงสุด ร้อยละ ๕๖.๙๗
- พอใจต่ำสุด ร้อยละ ๕๒.๑๙

ระดับพอใจ (ตามประเด็นการพัฒนา)

- พอใจสูงสุด ร้อยละ ๕๔.๑๔
- พอใจต่ำสุด ร้อยละ ๕๑.๑๙

► **ปีงบประมาณ พ.ศ. ๒๕๕๙**

ประชาชนมีความพึงพอใจอยู่ใน ระดับพอใจมาก คิดเป็นร้อยละ

๖๘.๔๒

ระดับพอใจ

- พอใจสูงสุด ร้อยละ ๗๑.๙๗
- พอใจต่ำสุด ร้อยละ ๖๕.๖๗

ระดับพอใจ

- พอใจสูงสุด ร้อยละ
- พอใจต่ำสุด ร้อยละ ๖๕.๕๓

► **ปีงบประมาณ พ.ศ. ๒๕๖๐** คาดว่าจะสามารถทำให้ประชาชนเกิด

ความพึงพอใจมาก ร้อยละ ๗๐ ขึ้นไป

๒. ผลที่ได้รับจากการดำเนินงานในปีงบประมาณ พ.ศ. ๒๕๕๙ - ๒๕๖๐

๒.๑ ผลที่ได้รับหรือผลที่สำคัญ

ตามข้อบต. ได้ดำเนินงานต่างๆ ตั้งแต่ปีงบประมาณ พ.ศ. ๒๕๕๙ - ๒๕๖๐ เพื่อแก้ไขปัญหาให้กับประชาชน และพัฒนาองค์กรให้เกิดความมั่นคงในการพัฒนาเพื่อให้ความเป็นอยู่ของประชาชนดีขึ้น ซึ่งผลจากการดำเนินงานของอบต. นั้น ผลที่ได้รับมีดังนี้

๑. ประชาชนมีน้ำประปาใช้ทั่วครัวเรือน
๒. ประชาชนมีไฟฟ้าใช้ทั่วครัวเรือน
๓. ประชาชนมีถนนใช้ในการสัญจรไปมาได้สะดวก
๔. ไม่มีการเกิดอาชญากรรมในพื้นที่
๖. เด็กๆ ได้รับการศึกษาทุกคน
๗. ผู้สูงอายุ ผู้พิการ ผู้ป่วยเอดส์ ได้รับเงินช่วยเหลือเบี้ยยังชีพทุกคน
๑๐. ประชาชนได้รับความช่วยเหลือในเรื่องที่อยู่อาศัยที่มั่นคงแข็งแรง
๑๑. ประชาชนได้รับความช่วยเหลือจากสาธารณสุข
๑๓. ไม่มีเกิดอาชญากรรมในพื้นที่
๑๔. ปัญหาใช้เสียดอกลดลง
๑๖. ชยะในชุมชนมีวิธีการจัดการที่ถูกต้อง

๑๗. ประชาชนได้รับความรู้เกี่ยวกับการสาธารณสุข
๑๘. ประชาชนได้รับความรู้เกี่ยวกับการป้องกันภัย
๑๙. ประชาชนได้มีส่วนร่วมในการดำเนินงานต่างๆ ของอบต.
๒๐. ประชาชนได้รับบริการจากงานบริการต่างๆ ของอบต. ด้วยความสะดวกรวดเร็ว สำหรับในปีงบประมาณ พ.ศ. ๒๕๖๐ ผลที่คาดว่าจะได้รับเพิ่มขึ้น มีดังนี้
 ๑. ประชาชนมีถนนที่มีคุณภาพดีขึ้นสำหรับการสัญจรไปมา ในเขตอบต. ทั้งหมด
 ๒. ประชาชนได้รับการฝึกอบรมอาชีพเพื่อนำไปประกอบอาชีพเพิ่มรายได้ให้กับครัวเรือน
 ๓. กลุ่มอาชีพต่างๆ มีรายได้เพิ่มมากขึ้น
 ๔. เกษตรกรทำการเกษตรได้ผลผลิตที่เพิ่มขึ้น
 ๕. การระบายน้ำลำคลองโปร่งนงมีประสิทธิภาพมากขึ้น

๒.๒ ผลกระทบ

ในการดำเนินงานของอบต. ปีงบประมาณ พ.ศ. ๒๕๕๗ - ๒๕๖๐ สามารถดำเนินการได้ตามที่ประชาชนต้องการเฉลี่ย ๓ ปี ร้อยละ ๗/๓.๓๓ ซึ่งการดำเนินงานนั้นก็สามารถส่งผลผลกระทบต่อชุมชนในเขตอบต. ดังนี้

๑. การก่อสร้างถนนเพิ่มขึ้น ทำให้การระบายน้ำได้ช้าเกิดน้ำท่วมขังในบางจุด ทำให้อบต. ต้องเร่งก่อสร้างวางระบายน้ำเพิ่มขึ้นเพื่อแก้ไขปัญหาดังกล่าว
 ๒. การพัฒนาเจริญขึ้นทำให้การขยายตัวทางเศรษฐกิจเพิ่มขึ้นไปด้วย ส่งผลให้เกิดเป็นชุมชนแออัด ก่อให้เกิดโรคระบาด เช่น ไข้เลือดออก โรคมือ เท้า ปาก เป็นต้น
 ๓. เมื่อประชาชนเพิ่มมากขึ้น แต่หน่วยบริการด้านสาธารณสุขมีไม่เพียงพอต่อความต้องการ ทำให้ไม่ได้รับความสะดวกรวดเร็วในการใช้บริการ
 ๔. การก่อสร้างทางระบายน้ำในชุมชนสามารถระบายน้ำได้ แต่ผลกระทบคือปลายทางที่เป็นพื้นที่การเกษตรได้รับความเสียหาย เพาะปลูกไม่ได้ เป็นแหล่งสะสมเชื้อโรคต่างๆ
๓. สรุปปัญหาอุปสรรคการดำเนินงานที่ผ่านมาและแนวทางการแก้ไข

ปีงบประมาณ พ.ศ. ๒๕๕๗ - ๒๕๖๐

➤ ปีงบประมาณ พ.ศ. ๒๕๕๗

ปัญหา

- ๑) เจ้าหน้าที่ยังขาดความรู้ความเข้าใจในเรื่องของระเบียบ กฎหมาย เเท่าที่ควร
- ๒) เครื่องมือ เครื่องใช้ เทคโนโลยีในการทำงานมีไม่เพียงพอและไม่ทันสมัย
- ๓) หมู่บ้านมีปัญหาที่จะต้องแก้ไขอยู่เป็นจำนวนมาก
- ๔) ประชาชนมีความต้องการซึ่งความต้องการดังกล่าวมีเป็นจำนวนมาก

๕) ประชาชนยังไม่เข้าใจขอบเขตอำนาจหน้าที่ของอบต.ที่จะสามารถดำเนินการได้

อุปสรรค

- ๑) การขาดความรู้เรื่องขอ งบประมาณ กฎหมาย อีกทั้ง เครื่องมือ เครื่องใช้ เทคโนโลยีในการทำงานมีไม่เพียงพอและไม่ทันสมัย ทำให้เกิดอุปสรรคในการดำเนินงานเป็นอย่างยิ่ง
- ๒) อบต.มีงบประมาณไม่เพียงพอต่อการดำเนินงานแก้ไขปัญหาของประชาชน
- ๓) อบต.สามารถดำเนินการได้เฉพาะตามอำนาจหน้าที่

➤ แนวทางการแก้ไข

(๑) การดำเนินงานของอบต.

- ๑) การจัดทำแผนพัฒนาสามปีควรพิจารณาใช้แผนยุทธศาสตร์การพัฒนามาเป็นกรอบในการจัดทำแผนพัฒนาสามปีและให้มีความสอดคล้องกัน
- ๒) การดำเนินงานของ อบต.ควรจะเป็นไปตามแผนพัฒนาสามปี กล่าวคือ ควรจะพิจารณาโครงการ/กิจกรรม ที่บรรจุในแผนพัฒนาสามปีมาพิจารณาดำเนินการ
- ๓) ไม่ควรบรรจุโครงการ /กิจกรรม ที่ไม่อยู่ในอำนาจหน้าที่ ในแผนพัฒนาสามปี
- ๔) ควรพิจารณาโครงการ/กิจกรรม ที่สามารถดำเนินการได้ในงบประมาณนั้น
- ๕) ควรพิจารณาดำเนินงานโครงการ /กิจกรรมที่ประชาชนได้รับความเดือดร้อนมากที่สุด เช่น การแก้ไขปัญหาเรื่องน้ำประปา

(๒) การบริการประชาชน

- ๑) ควรจัดให้มีสถานที่ในการให้บริการประชาชนอย่างพอเพียง เช่น มีจุดบริการและเก้าอี้เพียงพอ สะดวก สะอาด และมีเจ้าหน้าที่คอยให้คำแนะนำที่ดี
- ๒) ควรพิจารณาจัดบริการประชาชนในเชิงรุกมากขึ้น เพื่อให้ประชาชนได้รับความสะดวก รวดเร็วและถูกต้อง ในการบริการของอบต.
- ๓) เจ้าหน้าที่อบต. ควรยิ้มแย้ม แจ่มใส และพูดจาสุภาพต่อประชาชน
- ๔) ควรสร้างความสัมพันธ์ระหว่างอบต. กับประชาชน เพื่อให้เกิดความเข้าใจ
- ๕) ควรสร้างภาพลักษณ์ที่ดีให้เกิดขึ้นกับอบต.

➤ งบประมาณ พ.ศ. ๒๕๕๘

ปัญหา

- ๑) การจัดทำแผนพัฒนาสามปีของเทศบาลยังมีบางโครงการ/กิจกรรมที่ไม่สอดคล้องกับแผนยุทธศาสตร์การพัฒนา คือ ไม่มีในแผนยุทธศาสตร์การพัฒนา
- ๒) อบต. ไม่สามารถบรรจุโครงการ/กิจกรรมในเทศบัญญัติงบประมาณรายจ่ายได้ครบทุกโครงการ/กิจกรรมและครอบคลุมทุกยุทธศาสตร์การพัฒนา

๓) อบต. ไม่สามารถดำเนินการได้ครบทุกโครงการ/กิจกรรมที่ตั้งไว้ในเทศบัญญัติงบประมาณรายจ่าย

อุปสรรค

๑) องค์การบริหารส่วนตำบลหอกกลอง มีงบประมาณไม่เพียงพอต่อการดำเนินงานแก้ไขปัญหาและความต้องการของประชาชนในชุมชนได้ทั้งหมด

๒) อบต.ตั้งงบประมาณในการดำเนินการตามภารกิจแต่ละด้านบางรายการยังไม่เพียงพอและบางรายการมากเกินไป ทำให้ต้องโอนเพิ่ม โอนลด และตั้งจ่ายรายการใหม่

➤ แนวทางการแก้ไข

(๑) การดำเนินงานของอบต.

๑) การจัดทำแผนพัฒนาสามปีควรพิจารณาใช้แผนยุทธศาสตร์การพัฒนามาเป็นกรอบในการจัดทำแผนพัฒนาสามปีและให้มีความสอดคล้องกัน

๒) การจัดทำแผนพัฒนาสามปีควรพิจารณางบประมาณและคำนึงถึงสถานะการคลังในการพิจารณาโครงการ/กิจกรรม ที่จะบรรจุในแผนพัฒนาสามปี

๓) ควรเร่งรัดให้ มีการดำเนินโครงการ /กิจกรรม ที่ตั้งในเทศบัญญัติงบประมาณรายจ่ายให้สามารถดำเนินการได้ในปีงบประมาณนั้น

๔) อบต. ควรพิจารณาตั้งงบประมาณให้เพียงพอและเหมาะสมกับกับภารกิจแต่ละด้านที่จะต้องดำเนินการ ซึ่งจะช่วยลดปัญหาในการโอนเพิ่ม โอนลด โอนตั้งจ่ายรายการใหม่

๕) ควรพิจารณาดำเนินงานโครงการ /กิจกรรมที่ประชาชนได้รับความเดือดร้อนมากที่สุด เช่น การแก้ไขปัญหาระบบน้ำประปา การขาดแคลนน้ำในการอุปโภค-บริโภค และปัญหาภัยที่เกิดขึ้นเป็นประจำทุกปี

(๒) การบริการประชาชน

๑) ควรจัดให้มีสถานที่ในการให้บริการประชาชนอย่างพอเพียง เช่น มีจุดบริการและเก้าอี้เพียงพอ สะดวก สะอาด และมีเจ้าหน้าที่คอยให้คำแนะนำที่ดี

๒) ควรพิจารณาจัดบริการประชาชนในเชิงรุกมากขึ้น เพื่อให้ประชาชนได้รับความสะดวก รวดเร็วและถูกต้อง ในการบริการของอบต.

๓) เจ้าหน้าที่อบต. ควรยิ้มแย้ม แจ่มใส และพูดจาสุภาพต่อประชาชน

๔) ควรสร้างความสัมพันธ์ระหว่างอบต. กับประชาชน เพื่อให้เกิดความเข้าใจ

๕) ควรสร้างภาพลักษณ์ที่ดีให้เกิดขึ้นกับอบต.

➤ ปีงบประมาณ พ.ศ. ๒๕๕๙

ปัญหา

๑) องค์การบริหารส่วนตำบลหอกกลอง ได้รับการจัดสรรงบประมาณรายรับบางประเภทและเงินอุดหนุนทั่วไปจากรัฐบาลน้อยกว่าปีที่ผ่านมา ซึ่งไม่ได้รับตามที่ตั้งประมาณการรายรับไว้ในงบประมาณรายจ่ายประจำปี ทำให้ไม่สามารถดำเนินการโครงการได้ทั้งหมด

๒) เครื่องมือ เครื่องใช้ เทคโนโลยีในการทำงานยังมีไม่เพียงพอต่อการ
ดำเนินการ

๓) หมู่บ้านมีปัญหาที่จะต้องแก้ไขอยู่เป็นจำนวนมาก

๔) ประชาชนมีความต้องการซึ่งความต้องการดังกล่าวมีเป็นจำนวนมาก

อุปสรรค

๑) อำนาจหน้าที่มีข้อจำกัดทำให้ไม่สามารถดำเนินการได้

➤ แนวทางการแก้ไข

(๑) การดำเนินงานของอบต.

๑) การจัดทำแผนพัฒนาสามปีควรพิจารณาใช้แผนยุทธศาสตร์การพัฒนามา
เป็นกรอบในการจัดทำแผนพัฒนาสามปีและให้มีความสอดคล้องกัน

๒) การจัดทำแผนพัฒนาสามปีควรพิจารณางบประมาณและคำนึงถึงสถานะ
การคลังในการพิจารณาโครงการ/กิจกรรม ที่จะบรรจุในแผนพัฒนาสามปี

๓) ควรเร่งรัดให้มีการดำเนินโครงการ /กิจกรรม ที่ตั้งใน ข้อบัญญัติ
งบประมาณรายจ่ายให้สามารถดำเนินการได้ในปีงบประมาณนั้น

๔) อบต. ควรพิจารณาตั้งงบประมาณให้เพียงพอและเหมาะสมกับกับภารกิจ
แต่ละด้านที่ต้องดำเนินการ ซึ่งจะช่วยลดปัญหาในการโอนเพิ่ม โอนลด โอนตั้งจ่ายรายการใหม่

(๒) การบริการประชาชน

๑) ควรปรับปรุงระบบท่อระบายน้ำ แก้ไขปัญหาขยะไม่ให้ส่งกลิ่นเหม็น

๒) ควรปรับสถานที่ในการให้บริการประชาชนอย่างพอเพียง เช่น มีจุด
บริการและเก้าอี้เพียงพอ สะดวก สะอาด และมีเจ้าหน้าที่คอยให้คำแนะนำที่ดี

๓) เทศบาลควรจัดประชาสัมพันธ์ข่าวสารต่างๆ ผ่านทางหอ กระจายข่าว
มากกว่านี้และประชาสัมพันธ์ข่าวบ่อยๆ

๔) ควรพิจารณาจัดบริการประชาชนในเชิงรุกมากขึ้น เพื่อให้ประชาชนได้รับ
ความสะดวก รวดเร็วและถูกต้อง ในการบริการของอบต.
