

2. ยุทธศาสตร์ขององค์กรปกครองส่วนท้องถิ่น

2.1 วิสัยทัศน์ในการพัฒนาท้องถิ่น

ชุมชนเข้มแข็ง เศรษฐกิจดี สิ่งแวดล้อมดี คนมีคุณธรรม มีความรู้ทันสมัย
ประชาชนปลอดภัย สาธารณูปโภคครบครัน การคมนาคมสะดวก เพื่อก้าวสู่ประชาคม
อาเซียน

2.2 ยุทธศาสตร์

1. ด้านการบริหารจัดการที่ดีขององค์กรปกครองส่วนท้องถิ่น
2. ด้านการศึกษา ศาสนา ศิลปวัฒนธรรมและภูมิปัญญาท้องถิ่น
3. ด้านพัฒนาอาชีพและเพิ่มรายได้
4. ด้านการท่องเที่ยวและบริการ
5. ด้านพัฒนาคุณภาพชีวิตของประชาชนทุกมิติการพัฒนา
6. ด้านการจัดการทรัพยากรธรรมชาติและสิ่งแวดล้อม
7. ด้านคมนาคมขนส่งและผังเมือง
8. ด้านโครงสร้างพื้นฐานและสาธารณูปโภคสาธารณูปการ

2.3 เป้าประสงค์

1. ประชาชนมีระบบสาธารณูปโภคครบครัน และทั่วถึง
2. ประชาชนมีเส้นทางคมนาคมที่สะดวก และปลอดภัย
3. ประชาชนมีคุณภาพชีวิตที่ดี
4. ประชาชนมีอาชีพ และมีรายได้เพียงพอต่อการดำรงชีวิต
5. การบริการด้านต่าง ๆ ขององค์กรมีประสิทธิภาพตามหลักการบริหารกิจการบ้านเมืองที่ดี
6. ทรัพยากรธรรมชาติและสิ่งแวดล้อมได้รับการดูแลรักษา
7. มีระบบการป้องกันและบรรเทาสาธารณภัยอย่างมีประสิทธิภาพ
8. ประชาชนมีแหล่งน้ำที่เพียงพอต่อการประกอบอาชีพเกษตรกรรม
9. การศึกษาทั้งในและนอกระบบได้รับการส่งเสริมและสนับสนุน
10. ศิลปวัฒนธรรม ประเพณี และภูมิปัญญาท้องถิ่น ได้รับการส่งเสริม อนุรักษ์ และสืบทอด
11. บุคลากรในองค์กรมีการพัฒนาศักยภาพในการปฏิบัติงาน
12. องค์กรมีศักยภาพในการบริหารงานและการบริการประชาชน
13. การพัฒนาตำบลสอดคล้องกับนโยบายรัฐบาล นโยบายจังหวัด นโยบายของอปท. ยุทธศาสตร์ของชาติ ยุทธศาสตร์กลุ่มจังหวัดและจังหวัด
14. ประชาชนสามารถรับรู้ข้อมูลข่าวสารได้อย่างทั่วถึง

จุดมุ่งหมายเพื่อการพัฒนาท้องถิ่น

เป้าประสงค์	ตัวชี้วัด	กลยุทธ์	ค่าเป้าหมาย					
			ปี 60 - 64	ปี 60	ปี 61	ปี 62	ปี 63	ปี 64
1. ประชาชนมีระบบสาธารณูปโภคครบครัน และทั่วถึง	ร้อยละของครัวเรือนที่มีระบบสาธารณูปโภคครบครันและทั่วถึง	ครัวเรือนที่มีระบบสาธารณูปโภคครบครัน และทั่วถึง มีไม่น้อยกว่าร้อยละ 95	90%	75%	80%	85%	90%	95%
2. ประชาชนมีเส้นทางคมนาคมที่สะดวก และปลอดภัย	ร้อยละของเส้นจำนวนเส้นทางคมนาคมที่มีความสะดวก และปลอดภัย	จำนวนเส้นทางคมนาคมที่มีความสะดวก และปลอดภัยไม่น้อยกว่าร้อยละ 80	80%	60%	65%	70%	75%	80%
3. ประชาชนมีคุณภาพชีวิตที่ดี	ร้อยละของจำนวนประชากรที่มีคุณภาพชีวิตที่ดี	จำนวนประชากรที่มีคุณภาพชีวิตที่ดี มีไม่น้อยกว่าร้อยละ 90	90%	70%	75%	80%	85%	90%
4. ประชาชนมีอาชีพ และมีรายได้เพียงพอต่อการดำรงชีวิต	ร้อยละของจำนวนประชากรที่มีอาชีพ และมีรายได้เพียงพอต่อการดำรงชีวิต	จำนวนประชากรที่มีอาชีพ และมีรายได้เพียงพอต่อการดำรงชีวิตมีไม่น้อยกว่าร้อยละ 80	80%	60%	65%	70%	75%	80%
5. การบริการด้านต่าง ๆ ขององค์กรมีประสิทธิภาพตามหลักการบริหารกิจการดี บ้านเมืองที่	ร้อยละของคะแนนที่ได้รับจากการประเมินตามหลักการบริหารกิจการบ้านเมืองที่ดี	คะแนนที่ได้รับจากการประเมินตามหลักการบริหารกิจการบ้านเมืองที่ดีมีไม่น้อยกว่าร้อยละ 90	90%	70%	75%	80%	85%	90%

เป้าประสงค์	ตัวชี้วัด	ข้อมูลพื้นฐาน	เป้าหมาย					
			ปี 60 - 64	ปี 60	ปี 61	ปี 62	ปี 63	ปี 64
6. ทรัพยากรธรรมชาติ และสิ่งแวดล้อมได้รับการดูแลรักษา	ร้อยละของแหล่ง ทรัพยากรธรรมชาติและ สิ่งแวดล้อมที่ได้รับการดูแลและแก้ไขปัญหา	แหล่งทรัพยากรธรรมชาติและสิ่งแวดล้อมที่ได้รับการดูแลและแก้ไขปัญหา มีไม่น้อยกว่าร้อยละ 90	90%	70%	75%	80%	85%	90%
7. มีระบบการป้องกัน และบรรเทาสาธารณภัยอย่างมีประสิทธิภาพ	ร้อยละของปัญหา สาธารณะภัยที่มีระบบ การป้องกันและได้รับการช่วยเหลือบรรเทา ความเดือดร้อน	จำนวนปัญหาสาธารณ ภัยที่มีระบบการป้องกัน และได้รับการช่วยเหลือ มีไม่น้อยกว่าร้อยละ 70	70%	50%	55%	60%	65%	70%
8. ประชาชนมีแหล่ง น้ำที่เพียงพอต่อการ ประกอบอาชีพ เกษตรกรรม	ร้อยละของจำนวน ประชากรที่ประกอบอาชีพ เกษตรกรรมมีแหล่งน้ำที่ เพียงพอต่อการประกอบ อาชีพ	จำนวนประชากรที่ประกอบ อาชีพเกษตรกรรมมีแหล่งน้ำ ที่เพียงพอต่อการประกอบ อาชีพไม่น้อยกว่าร้อยละ 85	85%	65%	70%	75%	80%	85%
9. การศึกษาทั้งใน และนอกระบบได้รับการส่งเสริมและ สนับสนุนในทุก ๆ ด้าน	ร้อยละของสถานศึกษา ทั้งในและนอกระบบ ได้รับการส่งเสริมและ สนับสนุนในทุก ๆ ด้าน	จำนวนของสถานศึกษาทั้ง ในและนอกระบบได้รับการ ส่งเสริมและสนับสนุน ในทุก ๆ ด้านมีไม่น้อยกว่า ร้อยละ 80	80%	60%	65%	70%	75%	80%
10. ศิลปวัฒนธรรม ประเพณี และภูมิ ปัญญาท้องถิ่น ได้รับการส่งเสริมอนุรักษ์ และสืบทอด	ร้อยละของจำนวน ศิลปวัฒนธรรม ประเพณี และภูมิปัญญา ท้องถิ่นในตำบลได้รับการ ส่งเสริม อนุรักษ์ และสืบทอด	จำนวนศิลปวัฒนธรรม ประเพณีและภูมิปัญญา ท้องถิ่นในตำบลได้รับการ ส่งเสริม อนุรักษ์ และสืบทอดมีไม่น้อยกว่าร้อยละ 80	80%	60%	65%	70%	75%	80%

เป้าประสงค์	ตัวชี้วัด	ข้อมูลพื้นฐาน	เป้าหมาย					
			ปี 60 - 64	ปี 60	ปี 61	ปี 62	ปี 63	ปี 64
11. บุคลากรในองค์กรมีการพัฒนาศักยภาพในการปฏิบัติงาน	ร้อยละของจำนวนบุคลากรที่ได้รับการพัฒนาศักยภาพ	จำนวนบุคลากรและสถานที่ทำงานที่ได้รับการพัฒนาศักยภาพไม่น้อยกว่าร้อยละ 70	70%	50%	55%	60%	65%	70%
12. องค์กรมีศักยภาพในการบริหารงานและการบริการประชาชน	ร้อยละของกระบวนการปรับปรุงและลดขั้นตอนการทำงาน	จำนวนกระบวนการปรับปรุงและลดขั้นตอนการทำงานไม่น้อยกว่าร้อยละ 85	85%	65%	70%	75%	80%	85%
13. การพัฒนาตำบลสอดคล้อง กับนโยบายรัฐบาล นโยบาย จังหวัด นโยบายของอปท ยุทธศาสตร์ของชาติ ยุทธศาสตร์กลุ่ม จังหวัดและจังหวัด	ร้อยละของจำนวนโครงการที่สอดคล้องและสนองต่อนโยบายรัฐบาล นโยบายจังหวัดนโยบายของ อปท ยุทธศาสตร์ของชาติ ยุทธศาสตร์กลุ่มจังหวัดและจังหวัด	จำนวนโครงการที่สอดคล้องและสนองต่อนโยบายรัฐบาล นโยบายจังหวัดนโยบายของ อปท ยุทธศาสตร์ของชาติ ยุทธศาสตร์กลุ่มจังหวัดและจังหวัดไม่น้อยกว่าร้อยละ 80	80%	60%	65%	70%	75%	80%
14. ประชาชนสามารถรับรู้ข้อมูลข่าวสารได้อย่างทั่วถึง	ร้อยละของจำนวนประชากรที่สามารถรับรู้ข้อมูลข่าวสารได้อย่างทั่วถึง	จำนวนประชากรที่สามารถรับรู้ข้อมูลข่าวสารได้อย่างทั่วถึงไม่น้อยกว่าร้อยละ 90	90%	70%	75%	80%	85%	90%

จุดเด่นของพื้นที่ที่เอื้อต่อการพัฒนาตำบลหอกลอง

สภาพพื้นที่ของตำบลหอกลอง เป็นที่ราบลุ่มน้ำท่วมถึง สภาพทั่วไปส่วนใหญ่เป็นพื้นที่ทำนา มีแม่น้ำแควน้อยและลำคลองโปร่งนงไหลผ่าน ประชาชนส่วนใหญ่ประกอบอาชีพเกษตรกรรม เมื่อถึงฤดูแล้งมักขาดแคลนน้ำเพื่อการอุปโภคและบริโภค ปัจจัยที่เอื้อต่อการพัฒนาตำบลหอกลองในอนาคต คือ พื้นฟูปรับปรุงแหล่งน้ำตามธรรมชาติ จะทำให้สามารถแก้ปัญหาขาดแคลนน้ำในฤดูแล้งได้ และมีน้ำใช้เพื่อการเกษตรได้ตลอดทั้งปี และจะทำให้ประชาชนมีอาชีพเสริมมีรายได้เพิ่มขึ้นจากการประกอบอาชีพเกษตรกรรม

2.7 จุดยืนทางยุทธศาสตร์(Positioning) ของตำบลหอกลอง

องค์การบริหารส่วนตำบลหอกลอง มีสภาพพื้นที่เป็นที่ราบลุ่มน้ำท่วมถึง ส่วนใหญ่เป็นพื้นที่ทำนา การพัฒนาขององค์การบริหารส่วนตำบลหอกลองเน้นพัฒนาในด้านโครงสร้างพื้นฐาน เช่น ถนน การเกษตร ถนนลูกรัง ถนนคอนกรีต ถนนหินคลุก และในด้านการพัฒนาคุณภาพชีวิตและส่งเสริมอาชีพและด้านการพัฒนาคุณภาพชีวิตสนับสนุนเบี้ยยังชีพผู้สูงอายุและผู้พิการ รวมถึงในด้านวัฒนธรรมและประเพณีรื่องลงมา ดังนั้นทุก ๆ ปีที่ผ่านมาองค์การบริหารส่วนตำบลหอกลองจึงพัฒนาในทุกๆด้านควบคู่กันไป แต่เน้นพัฒนาปรับปรุงถนน ก่อสร้างถนนคอนกรีต ถนนหินคลุก ถนนลูกรัง ถนนการเกษตร วางท่อระบายน้ำ เพื่อรองรับการขยายตัวของเศรษฐกิจที่จะเกิดขึ้นในอนาคต ประกอบกับภายในเขตพื้นที่ของตำบลหอกลอง มีแหล่งทรัพยากรธรรมชาติได้แก่แหล่งน้ำ แม่น้ำ ลำคลอง บึง กักเก็บน้ำที่อุดมสมบูรณ์ เหมาะแก่การปลูกพืชทุกชนิด มีทรัพยากรสัตว์น้ำที่หลากหลายชนิด ซึ่งประชาชนสามารถจับบริโภคและจำหน่ายมีรายได้ พืชเศรษฐกิจของตำบล ได้แก่ ข้าว มันสำปะหลัง อ้อย เป็นรายได้หลักของประชาชนภายในตำบลซึ่งมีตลาดรับซื้อพืชผลผลิตทางการเกษตรในพื้นที่ เนื่องจากภายในตำบลหอกลองมีโครงสร้างพื้นฐานด้านการคมนาคมที่สะดวกและรวดเร็วในการขนส่งสินค้าระหว่างอำเภอ ทำให้เกิดโอกาสในการส่งเสริมการตั้งกลุ่มอาชีพต่างๆเกิดขึ้นภายในชุมชน

ฉะนั้น ด้วยสภาพพื้นที่ขององค์การบริหารส่วนตำบลหอกลองมีพื้นที่ที่มีความอุดมสมบูรณ์ได้แก่ แหล่งน้ำ แม่น้ำ ลำคลอง บึง กักเก็บน้ำ ซึ่งเหมาะแก่การทำเกษตร ประกอบกับโครงสร้างพื้นฐานด้านการคมนาคมที่สะดวกและรวดเร็วในการขนส่งสินค้าระหว่างอำเภอ มีวัดและมีโรงเรียนสำหรับเป็นที่ทำกิจกรรมและเป็นที่พักผ่อนให้ควมรู้ของเด็ก เยาวชนและประชาชน ให้มีภูมิคุ้มกันและคุณภาพชีวิตที่ดี องค์การบริหารส่วนตำบลหอกลอง จึงกำหนด**จุดยืนทางยุทธศาสตร์ (Positioning) ตำบลหอกลอง** คือ

“พัฒนาคุณภาพชีวิต สนับสนุนเศรษฐกิจพอเพียง ชุมชนเข้มแข็ง ส่งเสริมประเพณีท้องถิ่น”

2.8 ความเชื่อมโยงของยุทธศาสตร์ในภาพรวม

ยุทธศาสตร์การพัฒนา	กรอบแนวทางพัฒนาขององค์กรปกครองส่วนท้องถิ่นในเขตจังหวัด	แนวทางพัฒนาขององค์การบริหารส่วนตำบลหอกลอง
<p>ยุทธศาสตร์การพัฒนาที่ 1 ด้านการบริหารจัดการที่ดีขององค์กรปกครองส่วนท้องถิ่น</p>	<ol style="list-style-type: none"> ส่งเสริมการพัฒนาขีดความสามารถการทำงานของบุคลากรให้เกิดกระบวนการเรียนรู้และพัฒนาอย่างต่อเนื่อง จัดหาและพัฒนาาระบบเทคโนโลยีสารสนเทศที่จำเป็นต่อการปฏิบัติงานของบุคลากรและเครื่องมือเครื่องใช้ที่มีประสิทธิภาพ สนับสนุนสิ่งอำนวยความสะดวกที่เพียงพอในการปฏิบัติงานท้องถิ่น ส่งเสริมการทำงานร่วมกันระหว่างภาครัฐ ภาคเอกชน และภาคประชาสังคมเพื่อการพัฒนาท้องถิ่น 	<ol style="list-style-type: none"> ส่งเสริมการพัฒนาขีดความสามารถการทำงานของบุคลากรให้เกิดกระบวนการเรียนรู้และพัฒนาอย่างต่อเนื่อง จัดหาและพัฒนาาระบบเทคโนโลยีสารสนเทศที่จำเป็นต่อการปฏิบัติงานของบุคลากรและเครื่องมือเครื่องใช้ที่มีประสิทธิภาพ สนับสนุนสิ่งอำนวยความสะดวกที่เพียงพอในการปฏิบัติงานท้องถิ่น ส่งเสริมการทำงานร่วมกันระหว่างภาครัฐ ภาคเอกชน และภาคประชาสังคมเพื่อการพัฒนาท้องถิ่น
<p>ยุทธศาสตร์การพัฒนาที่ 2 ด้านการศึกษา ศาสนา ศิลปวัฒนธรรม และภูมิปัญญาท้องถิ่น</p>	<ol style="list-style-type: none"> ส่งเสริม สนับสนุนการศึกษาทุกช่วงวัยเพื่อให้เกิดการเรียนรู้ตลอดชีวิตทุกรูปแบบตามความสนใจ ส่งเสริม อนุรักษ์ฟื้นฟูพัฒนาทักษะความรู้ความเข้าใจด้านภาษา วัฒนธรรมประเพณีท้องถิ่น และกิจกรรมทางศาสนา รวมทั้งในเรื่องเกี่ยวข้องกับประเทศในกลุ่มประชาคมอาเซียนเพื่อปลูกฝังคุณธรรม จริยธรรมแก่ประชาชนทุกกลุ่มวัย สนับสนุนวัสดุอุปกรณ์ สื่อการเรียนการสอนให้เพียงพอและทันสมัยต่อการเรียนรู้ ปรับปรุง ซ่อมแซมโบราณสถาน โบราณวัตถุภายในจังหวัด 	<ol style="list-style-type: none"> ส่งเสริม สนับสนุนการศึกษาทุกช่วงวัยเพื่อให้เกิดการเรียนรู้ตลอดชีวิตทุกรูปแบบตามความสนใจ ส่งเสริม อนุรักษ์ฟื้นฟูพัฒนาทักษะความรู้ความเข้าใจด้านภาษา วัฒนธรรมประเพณีท้องถิ่น และกิจกรรมทางศาสนา รวมทั้งในเรื่องเกี่ยวข้องกับประเทศในกลุ่มประชาคมอาเซียนเพื่อปลูกฝังคุณธรรม จริยธรรมแก่ประชาชนทุกกลุ่มวัย สนับสนุนวัสดุอุปกรณ์ สื่อการเรียนการสอนให้เพียงพอและทันสมัยต่อการเรียนรู้ ปรับปรุง ซ่อมแซมโบราณสถาน โบราณวัตถุภายในจังหวัด

ยุทธศาสตร์การ พัฒนา	กรอบแนวทางพัฒนาขององค์กร ปกครองส่วนท้องถิ่นในเขตจังหวัด	แนวทางพัฒนาขององค์การบริหาร ส่วนตำบลหอกลอง
ยุทธศาสตร์การพัฒนา ที่ 3 ด้านพัฒนา อาชีพและเพิ่มรายได้	<ol style="list-style-type: none"> 1. สนับสนุนการอบรม ให้ความรู้ ในการประกอบอาชีพ และการ รวมกลุ่มประกอบอาชีพ 2. ส่งเสริมการพัฒนาทักษะฝีมือ แรงงานตามสายอาชีพที่ได้มาตรฐาน และเพียงพอรองรับประชาคม อาเซียน 3. ส่งเสริม สนับสนุนให้คำปรึกษา ด้านการประกอบอาชีพ การพัฒนา มาตรฐานผลิตภัณฑ์ บรรจุภัณฑ์ อุตสาหกรรมเกษตร และการ จัดหาตลาดรองรับผลิตภัณฑ์ชุมชน 	<ol style="list-style-type: none"> 1. สนับสนุนการอบรม ให้ความรู้ ในการประกอบอาชีพ และการ รวมกลุ่มประกอบอาชีพ 2. ส่งเสริมการพัฒนาทักษะฝีมือ แรงงานตามสายอาชีพที่ได้มาตรฐาน และเพียงพอรองรับประชาคม อาเซียน 3. ส่งเสริม สนับสนุนให้ คำปรึกษาด้านการประกอบอาชีพ การ พัฒนามาตรฐานผลิตภัณฑ์ บรรจุภัณฑ์ อุตสาหกรรมเกษตร และการจัดหา ตลาดรองรับผลิตภัณฑ์ชุมชน
ยุทธศาสตร์การพัฒนา ที่ 4 ด้านการ ท่องเที่ยวและบริการ	<ol style="list-style-type: none"> 1. พัฒนา พื้นฟู ปรับปรุงภูมิทัศน์ แหล่งท่องเที่ยวเดิม แหล่งท่องเที่ยว เชิงนิเวศน์ แหล่งท่องเที่ยวทาง วัฒนธรรม และจัดหาแหล่งท่องเที่ยว ใหม่ สร้างสัญลักษณ์ดึงดูดความ สนใจของนักท่องเที่ยว 2. จัดให้มีระบบรักษาความสงบ เรียบร้อยและความปลอดภัยแก่นัก ท่องเที่ยว ตามสถานที่ท่องเที่ยว ต่างๆ 3. สนับสนุนการจัดระเบียบพื้นที่ และปรับปรุงภูมิทัศน์แหล่งท่องเที่ยวให้มี มาตรฐาน 4. ส่งเสริมสนับสนุนด้านการ ให้บริการที่มีคุณภาพแก่นักท่องเที่ยว 5. สนับสนุนกิจกรรมที่เกี่ยวข้อง กับการส่งเสริมการท่องเที่ยว รวมทั้ง การประชาสัมพันธ์แหล่งท่องเที่ยวเชิง รุก 	<ol style="list-style-type: none"> 1. พัฒนา พื้นฟู ปรับปรุงภูมิทัศน์ แหล่งท่องเที่ยวเดิม แหล่งท่องเที่ยว เชิงนิเวศน์ แหล่งท่องเที่ยวทาง วัฒนธรรม และจัดหาแหล่งท่องเที่ยว ใหม่ สร้างสัญลักษณ์ดึงดูดความ สนใจของนักท่องเที่ยว 2. จัดให้มีระบบรักษาความสงบ เรียบร้อยและความปลอดภัยแก่นัก ท่องเที่ยว ตามสถานที่ท่องเที่ยว ต่างๆ 3. สนับสนุนการจัดระเบียบพื้นที่ และปรับปรุงภูมิทัศน์แหล่งท่องเที่ยวให้มี มาตรฐาน 4. ส่งเสริมสนับสนุนด้านการ ให้บริการที่มีคุณภาพแก่นักท่องเที่ยว 5. สนับสนุนกิจกรรมที่เกี่ยวข้องกับ การส่งเสริมการท่องเที่ยว รวมทั้งการ ประชาสัมพันธ์แหล่งท่องเที่ยวเชิงรุก

ยุทธศาสตร์การพัฒนา	กรอบแนวทางพัฒนาขององค์กรปกครองส่วนท้องถิ่นในเขตจังหวัด	แนวทางพัฒนาขององค์การบริหารส่วนตำบลหนองหลวง
<p>ยุทธศาสตร์การพัฒนาที่ 5 ด้านพัฒนาคุณภาพชีวิตของประชาชนทุกมิติการพัฒนา</p>	<ol style="list-style-type: none"> 1. ส่งเสริมและพัฒนาคุณภาพชีวิตประชาชนให้ทั่วถึง 2. ส่งเสริม สนับสนุนการป้องกันและแก้ไขปัญหายาเสพติด 3. ส่งเสริมการจัดสวัสดิการสังคมอย่างทั่วถึง รวมทั้งให้ความช่วยเหลือ สนับสนุน สงเคราะห์ผู้ด้อยโอกาสทางสังคม เด็ก ผู้สูงอายุ ผู้ยากไร้ และผู้พิการให้มีคุณภาพชีวิตที่ดีขึ้น 4. ส่งเสริม สนับสนุนโครงการ/กิจกรรม การส่งเสริมสุขภาพ การออกกำลังกาย กีฬา และกิจกรรมนันทนาการทุกรูปแบบ 5. ส่งเสริม สนับสนุนกิจกรรมด้านสาธารณสุขและวัสดุอุปกรณ์ทางการแพทย์ รวมทั้งการเสริมสร้างประสิทธิภาพ ความปลอดภัยในชีวิตและทรัพย์สิน การป้องกันบรรเทาสาธารณภัย และการรักษาความสงบเรียบร้อย 6. ขยายโอกาสในการเข้าถึงระบบสาธารณสุขให้ทั่วถึงและมีมาตรฐาน 	<ol style="list-style-type: none"> 1. ส่งเสริมและพัฒนาคุณภาพชีวิตประชาชนให้ทั่วถึง 2. ส่งเสริม สนับสนุนการป้องกันและแก้ไขปัญหายาเสพติด 3. ส่งเสริมการจัดสวัสดิการสังคมอย่างทั่วถึง รวมทั้งให้ความช่วยเหลือ สนับสนุน สงเคราะห์ผู้ด้อยโอกาสทางสังคม เด็ก ผู้สูงอายุ ผู้ยากไร้ และผู้พิการให้มีคุณภาพชีวิตที่ดีขึ้น 4. ส่งเสริม สนับสนุนโครงการ/กิจกรรม การส่งเสริมสุขภาพ การออกกำลังกาย กีฬา และกิจกรรมนันทนาการทุกรูปแบบ 5. ส่งเสริม สนับสนุนกิจกรรมด้านสาธารณสุขและวัสดุอุปกรณ์ทางการแพทย์ รวมทั้งการเสริมสร้างประสิทธิภาพ ความปลอดภัยในชีวิตและทรัพย์สิน การป้องกันบรรเทาสาธารณภัย และการรักษาความสงบเรียบร้อย 6. ขยายโอกาสในการเข้าถึงระบบสาธารณสุขให้ทั่วถึงและมีมาตรฐาน

ยุทธศาสตร์การพัฒนา	กรอบแนวทางพัฒนาขององค์กรปกครองส่วนท้องถิ่นในเขตจังหวัด	แนวทางพัฒนาขององค์การบริหารส่วนตำบลหนองสองห้อง
<p>ยุทธศาสตร์การพัฒนาที่ 6 ด้านการจัดการทรัพยากรธรรมชาติและสิ่งแวดล้อม</p>	<ol style="list-style-type: none"> 1. ส่งเสริมสนับสนุนการปรับปรุงภูมิทัศน์เพิ่มพื้นที่สีเขียวในชุมชน 2. อนุรักษ์ ฟื้นฟู ทรัพยากรธรรมชาติและสิ่งแวดล้อมให้อุดมสมบูรณ์ 3. จัดระบบบำบัดน้ำเสียและหมอกควัน เพื่อลดมลพิษทางสิ่งแวดล้อม 4. ส่งเสริมสนับสนุนการบริหารจัดการขยะมูลฝอยสิ่งปฏิกูลใน ภาพรวมอย่างเป็นระบบ 5. จัดระบบป้องกันอุทกภัยและภัยพิบัติต่างๆที่อาจเกิดขึ้น 6. ปลูกจิตสำนึกสร้างความตระหนัก สร้างเครือข่ายและกิจกรรมที่เกี่ยวข้องกับการอนุรักษ์ฟื้นฟู ทรัพยากรธรรมชาติและสิ่งแวดล้อม 	<ol style="list-style-type: none"> 1. ส่งเสริมสนับสนุนการปรับปรุงภูมิทัศน์เพิ่มพื้นที่สีเขียวในชุมชน 2. อนุรักษ์ ฟื้นฟู ทรัพยากรธรรมชาติและสิ่งแวดล้อมให้อุดมสมบูรณ์ 3. จัดระบบบำบัดน้ำเสียและหมอกควัน เพื่อลดมลพิษทางสิ่งแวดล้อม 4. ส่งเสริมสนับสนุนการบริหารจัดการขยะมูลฝอยสิ่งปฏิกูลใน ภาพรวมอย่างเป็นระบบ 5. จัดระบบป้องกันอุทกภัยและภัยพิบัติต่างๆที่อาจเกิดขึ้น 6. ปลูกจิตสำนึกสร้างความตระหนัก สร้างเครือข่ายและกิจกรรมที่เกี่ยวข้องกับการอนุรักษ์ฟื้นฟู ทรัพยากรธรรมชาติและสิ่งแวดล้อม

ยุทธศาสตร์การ พัฒนา	กรอบแนวทางพัฒนาขององค์กร ปกครองส่วนท้องถิ่นในเขต จังหวัด	แนวทางพัฒนาขององค์การ บริหารส่วนตำบลหนอง
ยุทธศาสตร์การพัฒนาระดับ 7 ด้านคมนาคมขนส่ง และผังเมือง	<ol style="list-style-type: none"> 1. จัดการควบคุมระบบขนส่ง สาธารณะโดยรวมและสิ่งอำนวยความสะดวก ที่เพียงพอต่อการให้บริการและ ตอบสนองความต้องการของประชาชน 2. จัดการระบบผังเมืองและระบบ การใช้พื้นที่(Zoning)เพื่อรองรับการ กระจายของเมือง 3. พัฒนาเส้นทางคมนาคมและจัด ระเบียบเส้นทางคมนาคมเพื่อเพิ่ม ความปลอดภัยบนท้องถนน 4. บริหารจัดการการขนส่งสินค้า ระบบโลจิสติกส์ภายในจังหวัด 5. ปรับปรุงดูแลและซ่อมแซมพื้นที่ สาธารณะเกาะกลางถนนในขอบเขต ความรับผิดชอบให้สะอาดและเป็น ระเบียบเรียบร้อย 	<ol style="list-style-type: none"> 1. จัดการควบคุมระบบขนส่ง สาธารณะโดยรวมและสิ่งอำนวยความสะดวก ที่เพียงพอต่อการให้บริการและ ตอบสนองความต้องการของประชาชน 2. จัดการระบบผังเมืองและระบบ การใช้พื้นที่(Zoning)เพื่อรองรับการ กระจายของเมือง 3. พัฒนาเส้นทางคมนาคมและจัด ระเบียบเส้นทางคมนาคมเพื่อเพิ่ม ความปลอดภัยบนท้องถนน 4. บริหารจัดการการขนส่งสินค้า ระบบโลจิสติกส์ภายในจังหวัด 5. ปรับปรุงดูแลและซ่อมแซมพื้นที่ สาธารณะเกาะกลางถนนในขอบเขต ความรับผิดชอบให้สะอาดและเป็น ระเบียบเรียบร้อย

ยุทธศาสตร์การ พัฒนา	กรอบแนวทางพัฒนาขององค์กร ปกครองส่วนท้องถิ่นในเขต จังหวัด	แนวทางพัฒนาขององค์การบริหารส่วนตำบลหนองกลอง
ยุทธศาสตร์การพัฒนาที่ 8 ด้านโครงสร้าง พื้นฐานและ สาธารณูปโภค สาธารณูปการ	<ol style="list-style-type: none"> 1. สร้างและพัฒนาโครงสร้างพื้นฐานและสาธารณูปโภค สาธารณูปการให้ครอบคลุมทั่วถึงและมีมาตรฐานเพื่ออำนวยความสะดวกแก่การใช้บริการ 2. ส่งเสริมการพัฒนาปรับปรุงเทคโนโลยีสารสนเทศ อินเทอร์เน็ตและการติดต่อสื่อสารต่างๆให้ครอบคลุมและทั่วถึง 3. ก่อสร้าง/ปรับปรุง/บำรุงรักษาท่อระบายน้ำทางเท้าทางจักรยานและจุดพักรถให้สะอาดและพร้อมใช้ประโยชน์ได้ 4. ซ่อมแซม/ติดตั้งสัญญาณจราจรที่อยู่ในความรับผิดชอบให้ครอบคลุมพื้นที่จุดเสี่ยงและพร้อมใช้งาน 	<ol style="list-style-type: none"> 1. สร้างและพัฒนาโครงสร้างพื้นฐานและสาธารณูปโภค สาธารณูปการให้ครอบคลุมทั่วถึงและมีมาตรฐานเพื่ออำนวยความสะดวกแก่การใช้บริการ 2. ส่งเสริมการพัฒนาปรับปรุงเทคโนโลยีสารสนเทศ อินเทอร์เน็ตและการติดต่อสื่อสารต่างๆให้ครอบคลุมและทั่วถึง 3. ก่อสร้าง/ปรับปรุง/บำรุงรักษาท่อระบายน้ำทางเท้าทางจักรยานและจุดพักรถให้สะอาดและพร้อมใช้ประโยชน์ได้ 4. ซ่อมแซม/ติดตั้งสัญญาณจราจรที่อยู่ในความรับผิดชอบให้ครอบคลุมพื้นที่จุดเสี่ยงและพร้อมใช้งาน

จุดเด่นของพื้นที่ที่เอื้อต่อการพัฒนาตำบลหอกลอง

สภาพพื้นที่ของตำบลหอกลอง เป็นที่ราบลุ่มน้ำท่วมถึง สภาพทั่วไปส่วนใหญ่เป็นพื้นที่ทำนา มีแม่น้ำแควน้อยและลำคลองโปร่งนวกไหลผ่าน ประชาชนส่วนใหญ่ประกอบอาชีพเกษตรกรรม เมื่อถึงฤดูแล้งมักขาดแคลนน้ำเพื่อการอุปโภคและบริโภค ปัจจัยที่เอื้อต่อการพัฒนาตำบลหอกลองในอนาคต คือ พื้นฟูปรับปรุงแหล่งน้ำตามธรรมชาติ จะทำให้สามารถแก้ปัญหาขาดแคลนน้ำในฤดูแล้งได้ และมีน้ำใช้เพื่อการเกษตรได้ตลอดทั้งปี และจะทำให้ประชาชนมีอาชีพเสริมมีรายได้เพิ่มขึ้นจากการประกอบอาชีพเกษตรกรรม

2.7 จุดยืนทางยุทธศาสตร์ (Positioning) ของตำบลหอกลอง

องค์การบริหารส่วนตำบลหอกลอง มีสภาพพื้นที่เป็นที่ราบลุ่มน้ำท่วมถึง ส่วนใหญ่เป็นพื้นที่ทำนา การพัฒนาขององค์การบริหารส่วนตำบลหอกลองเน้นพัฒนาในด้านโครงสร้างพื้นฐาน เช่น ถนนการเกษตร ถนนลูกรัง ถนนคอนกรีต ถนนหินคลุก และในด้านการพัฒนาคุณภาพชีวิต และส่งเสริมอาชีพและด้านการพัฒนาคุณภาพชีวิตสนับสนุนเบี่ยงชีฟผู้สูงอายุและผู้พิการ รวมถึงในด้านวัฒนธรรมและประเพณีรองลงมา ดังนั้นทุก ๆ ปีที่ผ่านมาองค์การบริหารส่วนตำบลหอกลองจึงพัฒนาในทุกๆด้านควบคู่กันไป แต่เน้นพัฒนาปรับปรุงถนน ก่อสร้างถนนคอนกรีต ถนนหินคลุก ถนนลูกรัง ถนนการเกษตร วางท่อระบายน้ำ เพื่อรองรับการขยายตัวทางเศรษฐกิจที่จะเกิดขึ้นในอนาคต ประกอบกับภายในเขตพื้นที่ของตำบลหอกลอง มีแหล่งทรัพยากรธรรมชาติ ได้แก่ แหล่งน้ำ แม่น้ำ ลำคลอง บึง กักเก็บน้ำที่อุดมสมบูรณ์ เหมาะแก่การปลูกพืชทุกชนิด มีทรัพยากรสัตว์น้ำที่หลากหลายชนิด ซึ่งประชาชนสามารถจับบริโภคและจำหน่ายมีรายได้ พืชเศรษฐกิจของตำบล ได้แก่ ข้าว มันสำปะหลัง อ้อย เป็นรายได้หลักของประชาชนภายในตำบลซึ่งมีตลาดรับซื้อพืชผลผลิตทางการเกษตรในพื้นที่ เนื่องจากภายในตำบลหอกลองมีโครงสร้างพื้นฐานด้านการคมนาคมที่สะดวกและรวดเร็วในการขนส่งสินค้าระหว่างอำเภอ ทำให้เกิดโอกาสในการส่งเสริมการตั้งกลุ่มอาชีพต่างๆเกิดขึ้นภายในชุมชน

ฉะนั้น ด้วยสภาพพื้นที่ขององค์การบริหารส่วนตำบลหอกลองมีพื้นที่ที่มีความอุดมสมบูรณ์ได้แก่ แหล่งน้ำ แม่น้ำ ลำคลอง บึง กักเก็บน้ำ ซึ่งเหมาะแก่การทำเกษตร ประกอบกับโครงสร้างพื้นฐานด้านการคมนาคมที่สะดวกและรวดเร็วในการขนส่งสินค้าระหว่างอำเภอ มีวัดและมีโรงเรียนสำหรับเป็นที่ทำกิจกรรมและเป็นที่พักผ่อนอบรมให้ความรู้ของเด็ก เยาวชนและประชาชนให้มีภูมิคุ้มกันและคุณภาพชีวิตที่ดี องค์การบริหารส่วนตำบลหอกลอง

จึงกำหนด**จุดยืนทางยุทธศาสตร์ (Positioning) ตำบลหอกลอง** คือ

“พัฒนาคุณภาพชีวิต สนับสนุนเศรษฐกิจพอเพียง ชุมชนเข้มแข็ง ส่งเสริมประเพณีท้องถิ่น”

3 การวิเคราะห์เพื่อพัฒนาท้องถิ่น

3.1 การวิเคราะห์กรอบการจัดทำยุทธศาสตร์ขององค์กรปกครองส่วนท้องถิ่น

การจัดทำยุทธศาสตร์ขององค์กรปกครองส่วนท้องถิ่น เป็นกระบวนการกำหนดทิศทางการพัฒนาในอนาคตขององค์กร โดยกำหนดสถานะภาพความต้องการและแนวทางในการดำเนินการเพื่อให้บรรลุเป้าหมาย บนพื้นฐานของการรวบรวมข้อมูล การวิเคราะห์ข้อมูลอย่างเป็นระบบ สอดคล้องกับศักยภาพ ปัญหาและความต้องการของชุมชน เพื่อให้การดำเนินการตามข้อกำหนดต่าง ๆ บรรลุตามเป้าหมาย โดยสามารถแก้ไขปัญหาและสามารถตอบสนองความต้องการของชุมชน ครอบคลุมทุกด้าน องค์การบริหารส่วนตำบลหอกกลอง จึงจัดทำยุทธศาสตร์ขององค์กรปกครองส่วนท้องถิ่นขึ้น

1. นโยบาย

1) นโยบายด้านการเมือง การปกครอง และการบริหาร

- เสริมสร้างมาตรการในการป้องกันและปราบปรามทุจริต
- ส่งเสริมบทบาทขององค์กรภาคเอกชนและภาคประชาชน
- มุ่งเน้นการบริหารทรัพยากรบุคคลและการจัดองค์กรภาครัฐ
- สนับสนุนการกระจายอำนาจอย่างต่อเนื่อง

2) นโยบายเศรษฐกิจ

- ภาคเศรษฐกิจฐานราก
 1. การเกษตรตามแนวทฤษฎีใหม่
 2. พัฒนาฝีมือแรงงาน
 3. ผลิตภัณฑ์ชุมชนและท้องถิ่นให้มีคุณภาพ
 4. การขยายตัวทางเศรษฐกิจของภาคเศรษฐกิจฐานราก
- ภาคเศรษฐกิจระบบตลาด
 1. เพิ่มประสิทธิภาพวิสาหกิจขนาดกลางและขนาดย่อม
 2. พัฒนาการท่องเที่ยว
 3. ส่งเสริมการใช้และการประหยัดพลังงาน
 4. การบริหารจัดการโครงสร้างพื้นฐานทางเศรษฐกิจให้มีคุณภาพ
 5. การบริหารจัดการโครงสร้างพื้นฐานทางปัญญา
 6. การจัดการด้านทรัพยากรธรรมชาติและสิ่งแวดล้อม อย่างสมดุลและยั่งยืน
 7. การค้าระหว่างประเทศส่งเสริมการเจรจาการค้าทั้งทวีปและพหุภาคี
 8. การปรับปรุงกฎระเบียบด้านธุรกิจการค้า

- ภาคเศรษฐกิจส่วนรวม
 1. การสร้างภูมิคุ้มกันทางเศรษฐกิจ
 2. สนับสนุนการออม
 3. ดำเนินนโยบายงบประมาณแบบขาดดุล

3) นโยบายด้านสังคม

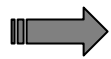
- ส่งเสริมความรัก ความสามัคคี ความสมานฉันท์ของคนในชาติ
- จัดทำแผนปฏิรูปสังคมอยู่เย็นเป็นสุขร่วมกันอย่างสมานฉันท์
- เร่งรัดการปฏิรูปการศึกษาโดยยึดคุณธรรมนำความรู้
- พัฒนาสุขภาพของประชาชนให้ครอบคลุมทั้งมิติทางกาย จิต สังคม และปัญญา
- ส่งเสริมกีฬาพื้นฐานและกีฬามวลชน
- สร้างความเข้มแข็งของทุกชุมชนท้องถิ่นและประชาสังคม
- ส่งเสริมให้ทุกภาคส่วนของสังคมมีส่วนร่วมในการพัฒนาสังคมไทยให้เป็นสังคมที่มีสันติสุขอย่างยั่งยืน
- ปฏิรูประบบกระบวนการยุติธรรมโดยให้ประชาชนเข้ามามีส่วนร่วม

4) นโยบายด้านทรัพยากรธรรมชาติ

- ส่งเสริมการเพิ่มพื้นที่สีเขียวในตำบล
- ส่งเสริมการคัดแยก การกำจัดขยะ สิ่งของเหลือใช้อย่างถูกวิธี
- ลดการใช้สารเคมีในภาคเกษตรกรรม
- ปรับปรุงฟื้นฟู พัฒนาแหล่งน้ำธรรมชาติ
- กำจัดผักตบชวา วัชพืชในแหล่งน้ำ
- สร้างจิตสำนึกให้ประชาชนรักษา และอนุรักษ์ทรัพยากรธรรมชาติ

5) นโยบายด้านการจัดการระบบโครงสร้างพื้นฐาน

- ปรับปรุงซ่อมแซมถนน ทางสัญจรให้เดินทางได้อย่างสะดวก
- ในตำบลมีไฟฟ้าใช้ทุกครัวเรือน
- ในตำบลมีน้ำประปาที่สะอาด ใช้อุปโภค บริโภคได้
-



ผลการวิเคราะห์ศักยภาพเพื่อประเมินสถานภาพการพัฒนาในปัจจุบันและโอกาสการพัฒนาในอนาคตของท้องถิ่น ด้วยเทคนิค SWOT Analysis

(จุดแข็ง จุดอ่อน โอกาส และอุปสรรค)

จุดแข็ง (Strength)	จุดอ่อน (Weakness)
1. มีการบริหารจัดการโดยยึดรูปแบบการบริหารจัดการบ้านเมืองที่ดี	1. กฎหมายระเบียบ ข้อบังคับมีการแก้ไขเปลี่ยนแปลงตลอดเวลาทำให้เจ้าหน้าที่ผู้ปฏิบัติขาดแนวทางที่ชัดเจน
2. มีการส่งเสริมการมีส่วนร่วมของประชาชนในรูปแบบการจัดการประชาคม	2. ระบบข้อมูลไม่เป็นปัจจุบันและไม่ถูกต้องตามความเป็นจริง
3. การใช้เงินงบประมาณเป็นไปอย่างมีประสิทธิภาพและบรรลุเป้าหมาย	3. บุคลากรมีไม่เพียงพอกับภารกิจทำให้มีการมอบหมายหน้าที่หลายอย่างให้กับบุคคลคนเดียว
4. มีศักยภาพด้านกลุ่มอาชีพที่สามารถพัฒนาเป็นสินค้าหนึ่งตำบลหนึ่งผลิตภัณฑ์ได้หลายชนิด	4. งบประมาณมีจำนวนจำกัดทำให้โครงการที่ต้องการพัฒนาในหลาย ๆ ด้านไม่ได้รับการแก้ไข
5. มีแม่น้ำลำคลองตลอดจนระบบชลประทานเพื่อการเกษตรค่อนข้างสมบูรณ์ประชาชนสามารถทำการเกษตรได้ตลอดทั้งปี	5. วัสดุครุภัณฑ์มีไม่เพียงพอต่อการปฏิบัติงานและล้าสมัย
6. ประชาชนมีเครือข่ายในการรักษาความปลอดภัยในชีวิตและทรัพย์สินที่เข้มแข็ง	6. ประชาชนขาดความตระหนักในการดูแลรักษาและอนุรักษ์ภูมิปัญญาท้องถิ่น
7. ที่ตั้งของตำบลอยู่ใกล้กับตัวจังหวัด	7. พื้นที่การเกษตรบางพื้นที่เป็นที่ราบลุ่มทำให้เกิดน้ำท่วมขังง่าย
8. มีทุนทางสังคมที่เข้มแข็ง มีภูมิปัญญาท้องถิ่นและความสามัคคีของคนในตำบล	9. ประชาชนไม่ให้ความสำคัญกับการออมทรัพย์
	10. ประชาชนมีภาระหนี้สินจำนวนมาก ประกอบกับรายได้มีไม่เพิ่มขึ้น
	11. การระบายน้ำในลำคลองซึ่งมีวัชพืชขึ้นอยู่เป็นจำนวนมากและมีสารปนเปื้อน

โอกาส (Opportunity)	ข้อจำกัด (Threat)
<p>1. สำนักงานคณะกรรมการพัฒนาการเศรษฐกิจและสังคมแห่งชาติกำหนดให้จังหวัดพิษณุโลกเป็นศูนย์กลางการขนส่งและเป็นฐานการผลิตทางการเกษตรและอุตสาหกรรมแปรรูปครบวงจรรวมถึงการที่จะเข้าสู่ประชาคมอาเซียน</p> <p>2. การปฏิรูประบบราชการใหม่ที่เน้นผลสัมฤทธิ์ของงานและผู้รับบริการเป็นหลัก โดยปรับปรุงระบบการจัดการบุคลากร เทคโนโลยี ระบบการให้บริการและการเพิ่มเงินรายได้ให้กับองค์กรปกครองส่วนท้องถิ่น ทำให้การบริหารเกิดประสิทธิภาพและบรรลุผลสำเร็จในการนำนโยบายไปสู่การปฏิบัติได้ดียิ่งขึ้น</p> <p>3. นโยบายของรัฐบาลในด้านการแก้ไขปัญหาความยากจน ปัญหาเสพติด ปัญหาการคอร์รัปชัน และปัญหาผู้มีอิทธิพล ทำให้ส่งผลดีต่อระบบเศรษฐกิจและสังคมในระดับรากหญ้า ให้มีความเข้มแข็งมากยิ่งขึ้น</p> <p>4. การบริหารราชการจังหวัดแบบบูรณาการ (CEO) ภายใต้การทำงานร่วมกัน ทุกส่วนราชการ ภาครัฐ ภาคเอกชนและภาคประชาชนบนพื้นฐานศักยภาพและความต้องการของจังหวัด ทำให้การแก้ไขปัญหาและการพัฒนาเป็นไปด้วยความรวดเร็ว</p> <p>1. การได้ประโยชน์จากการก่อสร้างเขื่อนแควน้อยมีการระบายน้ำที่มีประสิทธิภาพชาวนาสามารถทำนาได้ทั้งปี</p>	<p>1. ภาระค่าใช้จ่ายด้านต้นทุนในการผลิตเพิ่มขึ้น</p> <p>2. กลุ่มต่างๆขาดเงินทุนหมุนเวียนในการประกอบอาชีพ</p> <p>3. อาชีพส่วนใหญ่ของประชาชนทำการเกษตรรายได้หลักมาจากการขายสินค้าทางการเกษตร ทำให้รายได้ของประชาชนในตำบลไม่แน่นอนเพราะราคาสินค้าทางการเกษตรบางครั้งตกต่ำ</p> <p>4. ภัยธรรมชาติที่เกิดขึ้นในแต่ละปี ส่งผลกระทบต่อการทำงานเกษตร</p> <p>5. การกำหนดราคาสินค้าทางการเกษตรขึ้นอยู่กับกลไกจากตลาดภายนอก ทำให้ราคาในการจำหน่ายผลผลิตต่ำกว่ามาตรฐาน</p> <p>6. ผลจากการถ่ายโอนภารกิจทำให้งานในอำนาจหน้าที่เพิ่มมากขึ้นแต่มีข้อจำกัดในด้านบุคลากร และงบประมาณในการดำเนินการ</p>

3.2 การประเมินสถานการณ์สภาพแวดล้อมภายนอกที่เกี่ยวข้อง ประกอบด้วย

1) ยุทธศาสตร์การพัฒนาคุณภาพคนและสังคมไทยสู่สังคมแห่งภูมิปัญญา และการเรียนรู้

- การพัฒนาคนให้มีคุณธรรมนำความรู้ เกิดภูมิคุ้มกัน
- การเสริมสร้างสุขภาพของคนไทยให้มีสุขภาพแข็งแรงทั้งกายและใจ และอยู่ในสภาพแวดล้อมที่น่าอยู่
- การเสริมสร้างคนไทยให้อยู่ร่วมกันในสังคมได้อย่างสันติสุข

2) ยุทธศาสตร์การสร้างความเข้มแข็งของชุมชนและสังคมให้เป็นรากฐานที่มั่นคงของประเทศ

- การบริหารจัดการกระบวนการชุมชนเข้มแข็ง
- การสร้างความมั่นคงของเศรษฐกิจชุมชน
- การเสริมสร้างศักยภาพของชุมชนในการอยู่ร่วมกันกับทรัพยากรธรรมชาติและสิ่งแวดล้อมอย่างสันติและเกื้อกูล

3) ยุทธศาสตร์การปรับโครงสร้างเศรษฐกิจให้สมดุลและยั่งยืน

- การปรับโครงสร้างการผลิตเพื่อเพิ่มผลิตภาพและคุณค่าของสินค้าและบริการบนฐานความรู้และความเป็นไทย
- การสร้างภูมิคุ้มกันของระบบเศรษฐกิจ
- การสนับสนุนให้เกิดการแข่งขันที่เป็นธรรมและการกระจายผลประโยชน์จากการพัฒนาอย่างเป็นธรรม

4) ยุทธศาสตร์การพัฒนาบนฐานความหลากหลายทางชีวภาพและการสร้างความมั่นคงของฐานทรัพยากรและสิ่งแวดล้อม

- การรักษารากฐานทรัพยากรและความสมดุลของระบบนิเวศ
- การสร้างสภาพแวดล้อมที่ดีเพื่อยกระดับคุณภาพชีวิตและการพัฒนาที่ยั่งยืน
- การพัฒนาคุณค่าความหลากหลายทางชีวภาพและภูมิปัญญาท้องถิ่น

5) ยุทธศาสตร์การเสริมสร้างธรรมาภิบาลในการบริหารจัดการประเทศ

- การเสริมสร้าง และพัฒนาวัฒนธรรมประชาธิปไตยและธรรมาภิบาลให้เป็นส่วนหนึ่งของวิถีการดำเนินชีวิตในสังคมไทย
- เสริมสร้างความเข้มแข็งของภาคประชาชนให้สามารถเข้าร่วมในการบริหารจัดการประเทศ
- สร้างภาคราชการที่มีประสิทธิภาพและมีธรรมาภิบาล เน้นการบริการแทนการกำกับควบคุม และทำงานร่วมกับหุ้นส่วนการพัฒนา
- กระจายอำนาจการบริหารจัดการประเทศสู่ภูมิภาค ท้องถิ่น และชุมชนเพิ่มขึ้นต่อเนื่อง
- ส่งเสริมภาคธุรกิจเอกชนให้เกิดความเข้มแข็ง สุจริต และมีธรรมาภิบาล
- การปฏิรูปกฎหมาย กฎระเบียบ และขั้นตอน กระบวนการเกี่ยวกับการพัฒนาเศรษฐกิจและสังคมเพื่อสร้างความสมดุลในการจัดสรรประโยชน์จากการพัฒนา

-การรักษาและเสริมสร้างความมั่นคงเพื่อสนับสนุนการบริหารจัดการประเทศสู่ดุลยภาพและความยั่งยืน

องค์กรปกครองส่วนท้องถิ่นในฐานะบทบาทของภาคีพัฒนาในแผนพัฒนาเศรษฐกิจและสังคมแห่งชาติ ฉบับที่ 12

1) นำแผนชุมชนมาประกอบการจัดสรรงบประมาณการพัฒนาท้องถิ่นและผลักดันการดำเนินงานภายใต้แผนชุมชนให้บังเกิดผลเป็นรูปธรรม โดยการระดมทรัพยากรภายในพื้นที่รับผิดชอบทั้งจากภาครัฐ เอกชน พัฒนาเอกชน และชุมชน เพื่อสร้างการมีส่วนร่วมและความเป็นเจ้าของที่นำไปสู่การพัฒนาชุมชนโดยชุมชน เพื่อชุมชน

2) จัดบริการทางเศรษฐกิจและสังคมขั้นพื้นฐานให้ชุมชนอย่างทั่วถึงและมีประสิทธิภาพ คนในชุมชนสามารถเข้าถึงแหล่งทุน การศึกษา สาธารณสุข และการคุ้มครองทางสังคมได้อย่างเท่าเทียมกัน

3) ประสานความร่วมมือระหว่างภาคีการพัฒนาต่าง ๆ ในทุกระดับตั้งแต่ชุมชน จังหวัด กลุ่มจังหวัด ภูมิภาค และประเทศ ในการดำเนินโครงการและกิจกรรมการพัฒนาที่ก่อให้เกิดประโยชน์ต่อชุมชนอย่างกว้างขวางในหลายมิติพร้อมทั้งสนับสนุนให้มีมาตรการทางสังคมเพื่อเฝ้าระวังและตรวจสอบบริการต่าง ๆ ให้มีความโปร่งใส เป็นธรรม โดยมีมาตรการคุ้มครองผู้ที่ทำประโยชน์เพื่อชุมชน/สังคม

4) พัฒนาฐานข้อมูลท้องถิ่น ให้เป็นระบบและปรับให้ทันสมัยอยู่เสมอ ทั้งข้อมูลครัวเรือน ข้อมูลศักยภาพท้องถิ่นในประเด็นต่าง ๆ อาทิ การรวมกลุ่มการจัดกิจกรรมของชุมชน ทุนทางเศรษฐกิจ ทุนทางทรัพยากรธรรมชาติ ทุนภูมิปัญญาท้องถิ่นและปราชญ์หรือผู้นำตามธรรมชาติในชุมชน สนับสนุนการจัดการองค์ความรู้ในชุมชน ประสานสถาบันการศึกษาในพื้นที่ และเปิดเวทีให้ภาคประชาสังคมมีบทบาทในการร่วมพัฒนาและเป็นแกนในการจัดการองค์ความรู้

5) พัฒนาระบบการติดตามประเมินผลของชุมชน และจัดทำตัวชี้วัดความเข้มแข็งของชุมชนในมิติต่าง ๆ เช่น ตัวชี้วัดความสุขของชุมชน ทั้งความสุขภายในจิตใจ เช่น การเข้าถึงหลักศาสนา ความภาคภูมิใจในท้องถิ่น เป็นต้น และความสุขภายนอก เช่น การมีครอบครัวอบอุ่น การมีปัจจัยสี่พอเพียง การมีหลักประกันในชีวิต เป็นต้น

- จัดทำตามแผนพัฒนาจังหวัด

1 ยุทธศาสตร์การพัฒนาจังหวัดพิเศษโลก

ยุทธศาสตร์ที่ 1 : ศูนย์กลางการบริการการค้า โลจิสติกส์ และการขนส่ง

กลยุทธ์ : 1. พัฒนาโครงข่ายการคมนาคมเพื่อเป็นศูนย์กลางการบริการการค้า การขนส่งสินค้า ผู้โดยสารทางบก/ อากาศ

2. ส่งเสริมการเป็นศูนย์กลางการบริการการค้า การขนส่งสินค้า ผู้โดยสารทางบก/ อากาศ

3. ส่งเสริมและพัฒนาเทคโนโลยีและงานบริการให้ได้มาตรฐาน

4. ส่งเสริมการเตรียมความพร้อมรองรับประชาคมอาเซียน

5. มีศูนย์ข้อมูลและพื้นที่เพื่อสนับสนุนการเป็นศูนย์กลางการค้า โลจิสติกส์ และการขนส่ง

ยุทธศาสตร์ที่ 2 : พัฒนาระบบการผลิต การตลาด และการบริหารจัดการสินค้าเกษตรเชิงคุณภาพ กล

ยุทธ์ : 1. บริหารจัดการสินค้าเกษตรให้มีคุณภาพมาตรฐานปลอดภัยเชื่อมโยงการตลาดและ การแปรรูป

2. เพิ่มประสิทธิภาพการบริหารจัดการองค์กรเกษตรกรและเกษตรกร
3. บริหารจัดการทรัพยากรทางการเกษตรอย่างมีประสิทธิภาพและยั่งยืน
4. พัฒนาโครงสร้างพื้นฐานและสิ่งอำนวยความสะดวกเพื่อการเกษตร

ยุทธศาสตร์ที่ 3 : ส่งเสริมการดำเนินงานด้านการท่องเที่ยว ศิลปวัฒนธรรม กีฬา และนันทนาการ

กลยุทธ์ : 1. พัฒนาโครงสร้างพื้นฐานและสิ่งอำนวยความสะดวกเพื่อการท่องเที่ยวและกีฬา 2.
ฟื้นฟูแหล่งท่องเที่ยวเดิมเพิ่มแหล่งท่องเที่ยวใหม่

3. ส่งเสริมศิลปวัฒนธรรมและปัจจัยสนับสนุนการท่องเที่ยวและกีฬา
4. พัฒนาบุคลากรและส่งเสริมการมีส่วนร่วมเพื่อพัฒนาการท่องเที่ยวและกีฬา

5. พัฒนาขีดความสามารถด้านการประชาสัมพันธ์และการตลาดท่องเที่ยว

ยุทธศาสตร์ที่ 4 : ศูนย์กลางด้านการศึกษา การบริการทางวิชาการ ด้านสุขภาพ และ ICT

กลยุทธ์ : 1. ส่งเสริมสนับสนุนการเป็นศูนย์กลางการบริการสุขภาพเพื่อให้ประชาชนมีสุขภาพแข็งแรงสมบูรณ์(Healthy Province)

2. ส่งเสริม สนับสนุนการเป็นศูนย์กลางการประชุมและสัมมนา
3. ส่งเสริม สนับสนุนการเป็นศูนย์กลางด้านการศึกษา การบริการทางวิชาการ และ ICT

ยุทธศาสตร์ที่ 5 : อนุรักษ์ฟื้นฟูทรัพยากรธรรมชาติสิ่งแวดล้อม และแหล่งน้ำอย่างยั่งยืน

กลยุทธ์ : 1. สร้างการมีส่วนร่วมของทุกภาคส่วนในการอนุรักษ์ ป้องกันฟื้นฟู ทรัพยากรธรรมชาติสิ่งแวดล้อม และแหล่งน้ำ อย่างยั่งยืน

2. อนุรักษ์ และพัฒนาแหล่งน้ำธรรมชาติเพื่อการอุปโภค บริโภค และน้ำเพื่อการเกษตรอย่างเพียงพอและป้องกันปัญหาภัยแล้งและอุทกภัยในพื้นที่

3. พัฒนาแหล่งน้ำและบริหารจัดการน้ำอย่างเป็นระบบ
4. ป้องกันและลดมลพิษ ณ แหล่งกำเนิด
5. ส่งเสริมการอนุรักษ์และฟื้นฟูสิ่งแวดล้อมศิลปกรรมเมืองเก่าและศาสนสถานที่สำคัญ

ของจังหวัด

6. ส่งเสริมและสนับสนุนด้านการบริหารจัดการพลังงาน

ยุทธศาสตร์ที่ 6 : ส่งเสริมความเข้มแข็งทางสังคม และความมั่นคงตามหลักการบริหารจัดการบ้านเมืองที่ดี

- กลยุทธ์ : 1. ส่งเสริมสนับสนุนหมู่บ้าน/ชุมชน ให้มีความเข้มแข็ง มีการพัฒนาที่ดีขึ้น
2. ขับเคลื่อนแนวทางปรัชญาเศรษฐกิจพอเพียงแก่หมู่บ้าน/ชุมชน อย่างทั่วถึง

3. พัฒนาและส่งเสริมประสิทธิภาพการปฏิบัติงานของบุคลากรเพื่อช่วยเหลือและแก้ไขปัญหาประชาชนในพื้นที่

4. เสริมสร้างความเข้มแข็งปลอดภัยในชีวิตและทรัพย์สิน

5. เสริมสร้างพลังทางสังคมทุกรูปแบบ

6. ส่งเสริมการป้องกันและแก้ไขปัญหาที่มีผลกระทบต่อความสงบเรียบร้อยและ ความมั่นคง

5. การพัฒนาตามนโยบายริเริ่มของท้องถิ่น

คณะผู้บริหารองค์การบริหารส่วนตำบลหอกกลอง ได้กำหนดนโยบายการบริหารงานไว้ ดังนี้

1. นโยบายด้านโครงสร้างพื้นฐาน

โดยการจัดให้มีทางคมนาคมที่สะดวก มีไฟฟ้าใช้ทุกครัวเรือน มีระบบการสื่อสารโทรคมนาคมที่ทั่วถึงเพื่อประโยชน์ในการรับส่งข่าวสารความรู้สู่ประชาชน การจัดให้มีระบบสาธารณสุขที่เพียงพอต่อการอุปโภคและบริโภค และให้มีน้ำใช้ในการทำการเกษตรตลอดทั้งปี

2. นโยบายด้านการพัฒนาคุณภาพชีวิตของประชาชน

โดยการสนับสนุนงบประมาณเพื่อช่วยเหลือผู้สูงอายุ คนพิการ และผู้ด้อยโอกาสในตำบล ให้มีคุณภาพชีวิตที่ดีและสามารถพึ่งพาตนเองได้ การส่งเสริมให้มีการบริการสาธารณสุขที่ทั่วถึงและเป็นมาตรฐาน การส่งเสริมสุขภาพ การออกกำลังกายและการกีฬา การสนับสนุนศูนย์ส่งเสริมสุขภาพประจำหมู่บ้าน การจัดทำและซ่อมแซมที่อยู่อาศัยให้กับประชาชนผู้ยากไร้ การสนับสนุนกิจการลูกเสือชาวบ้าน อบรมพร. รวมถึงการให้ความสำคัญกับการมีส่วนร่วมของประชาชนในการพัฒนาตำบลในด้านต่าง ๆ

3. นโยบายด้านพัฒนาอาชีพและเพิ่มรายได้

โดยการส่งเสริมให้ประชาชนมีความรู้ในการประกอบอาชีพต่าง ๆ รวมถึงการให้กู้ยืมเงินลงทุนในการประกอบอาชีพ การส่งเสริมการแปรรูปผลผลิตทางการเกษตร การแก้ไขปัญหาการว่างงาน การสนับสนุนการทำอาชีพเสริมเพื่อเพิ่มรายได้ รวมถึงการส่งเสริมการสร้างเสริมความเข้มแข็งให้กับชุมชนตามแนวพระราชดำริเศรษฐกิจแบบพอเพียง

4. นโยบายด้านการให้บริการประชาชน

โดยการเน้นคุณภาพงานให้บริการประชาชนที่มีสะดวก และรวดเร็ว มีความโปร่งใสตามหลักการบริหารจัดการบ้านเมืองที่ดี และประชาชนสามารถเข้าร่วมตรวจสอบการบริหารงานขององค์การบริหารส่วนตำบลในทุก ๆ ด้าน

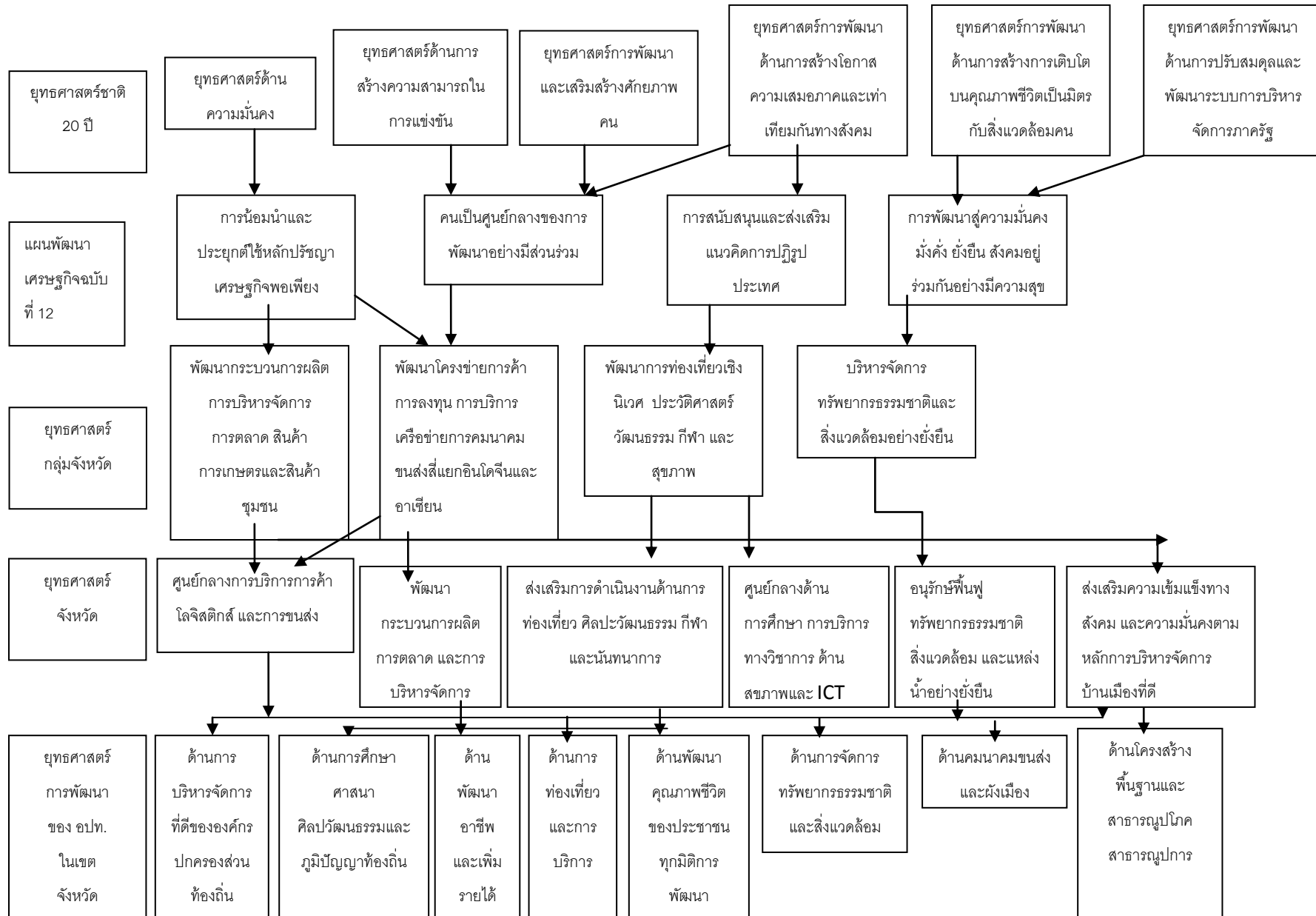
5. นโยบายด้านการศึกษา ศิลปวัฒนธรรมประเพณี และภูมิปัญญาท้องถิ่น

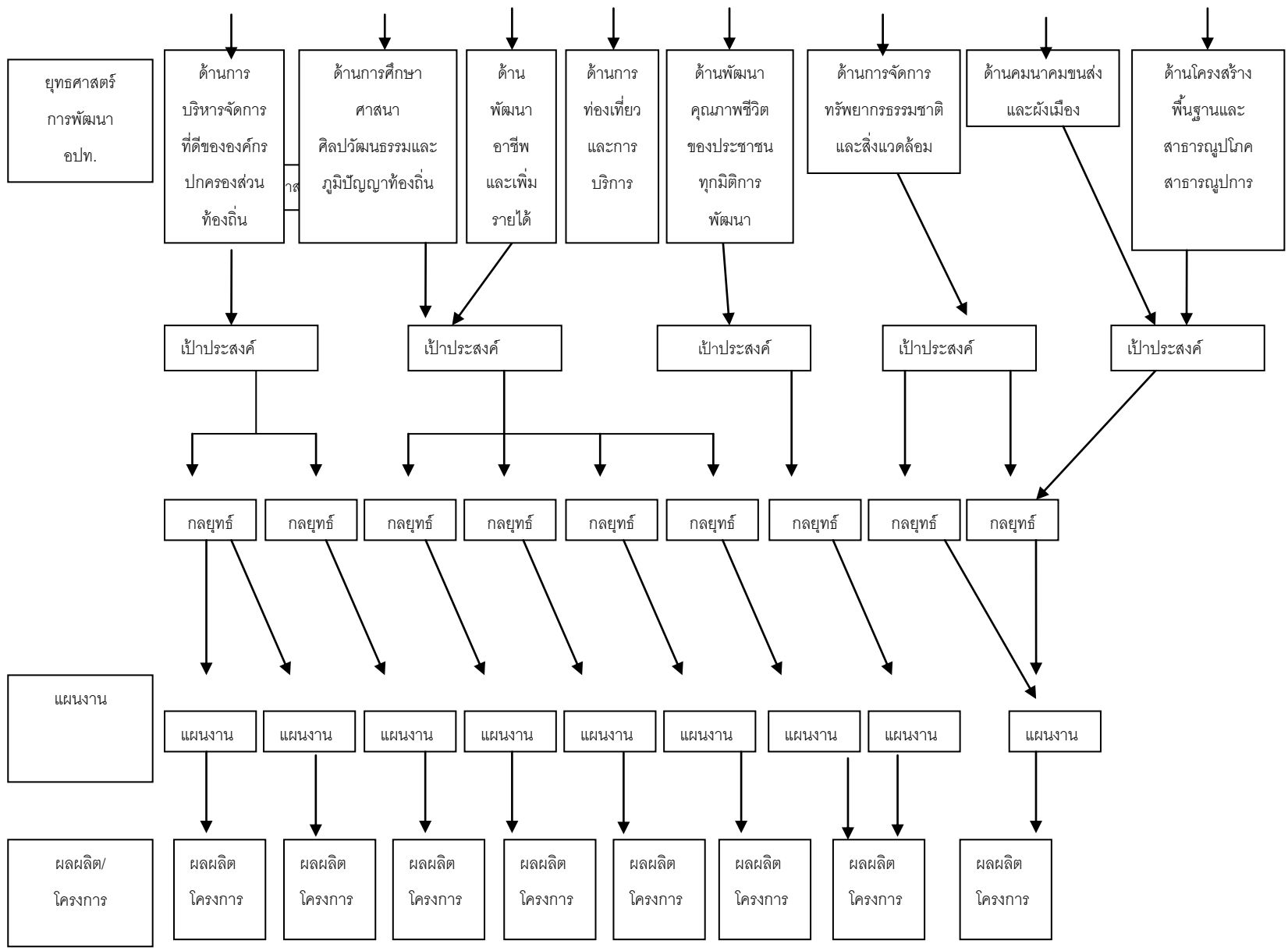
โดยการส่งเสริมการจัดการศึกษาเพื่อการเรียนรู้ในทุกรูปแบบ การส่งเสริมสถานศึกษาในตำบล เพื่อเสริมสร้างพัฒนาองค์ความรู้ด้านต่าง ๆ ให้กับเด็กนักเรียน การพัฒนาศักยภาพศูนย์พัฒนาเด็กเล็กให้มีมาตรฐาน การส่งเสริมศิลปวัฒนธรรมประเพณีอันดีของตำบล รวมถึงการอนุรักษ์และสืบสานภูมิปัญญาท้องถิ่นให้คงอยู่สืบไป

6.นโยบายด้านอาเซียน

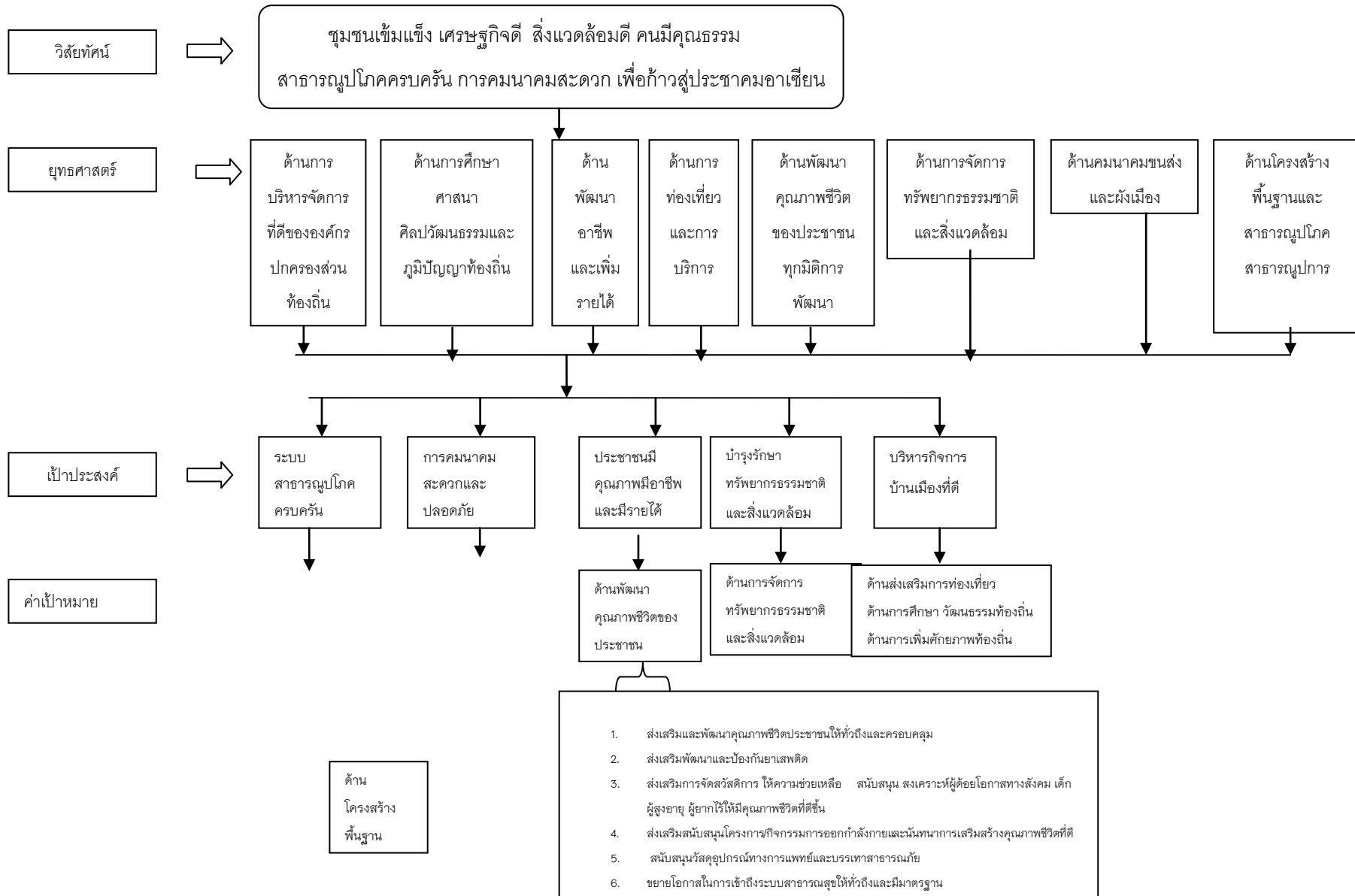
โดยการส่งเสริมการให้ความรู้ในด้านภาษาต่างประเทศให้กับเจ้าหน้าที่ ผู้นำชุมชน และประชาชนที่สนใจเพื่อเข้าสู่ประชาคมอาเซียน การพัฒนาระบบขนส่งให้มีมาตรฐาน สะดวก รวดเร็ว และคุ้มค่า รวมถึงสนับสนุนให้เกษตรกรปลูกข้าวอย่างเป็นระบบเพื่อลดต้นทุนการผลิตและทำให้ข้าวมีคุณภาพแข่งขันกับต่างชาติได้

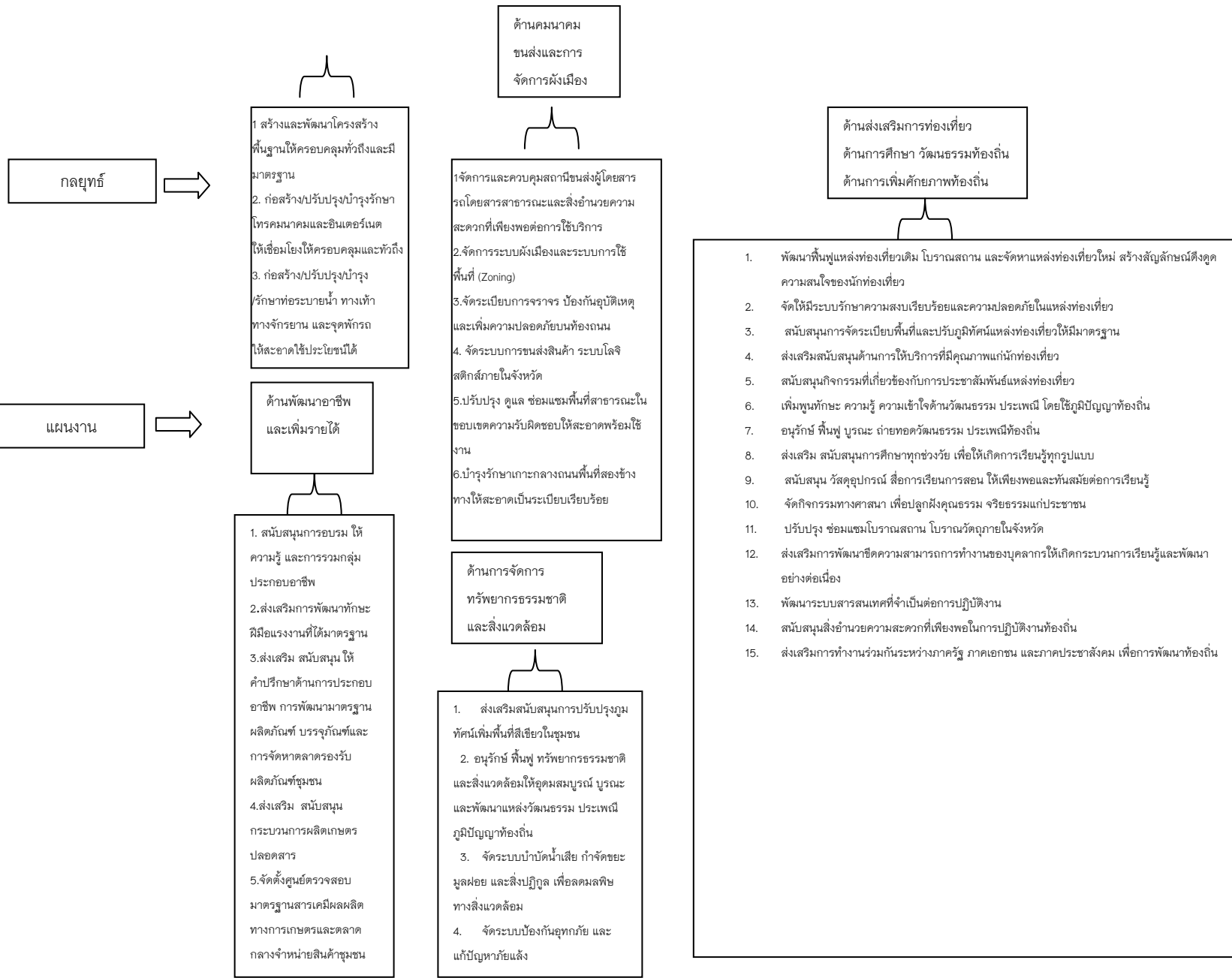
3.3 ความเชื่อมโยงยุทธศาสตร์การพัฒนาจังหวัดกับยุทธศาสตร์การพัฒนาขององค์กรปกครองส่วนท้องถิ่น
โครงสร้างเชื่อมโยงแผนยุทธศาสตร์การพัฒนาองค์กรบริหารส่วนตำบลหอกลอง(พ.ศ. 2561-2564)





3.4 แผนผังยุทธศาสตร์
Strategy Map





3.5 รายละเอียดยุทธศาสตร์

ความเชื่อมโยง กับยุทธศาสตร์ จังหวัด	ยุทธศาสตร์ อปท.ในเขต จังหวัด	ยุทธศาสตร์ อปท.	เป้าประสงค์	ตัวชี้วัด/ ผลผลิต โครงการ	ค่าเป้าหมาย				ความก้าวหน้า ของเป้าหมาย	กลยุทธ์	ผลผลิต/ โครงการ	หน่วยงาน รับผิดชอบ หลัก	หน่วย สนับสนุน
					2561	2562	2563	2564					
4.ศูนย์กลาง ด้านการศึกษา การบริการทาง วิชาการด้าน สุขภาพและ ICT	1.ด้านการ บริหาร จัดการที่ดี ขององค์กร ปกครองส่วน ท้องถิ่น	1.ด้านการ บริหาร จัดการที่ดี ขององค์กร ปกครอง ส่วนท้องถิ่น	อปท.มีการ บริหาร จัดการที่ดีมี คุณภาพ	การบริหาร จัดการที่มี คุณภาพ เพิ่มขึ้น	95%	96%	97%	98%	98%	บริหาร จัดการ องค์กรอย่าง มีคุณภาพ	รวม 4 ปี จำนวน 72 โครงการ	สำนักปลัด/ กองคลัง/ กองช่าง/ ส่วน สวัสดิการ	
3.ส่งเสริมการ ดำเนินงานด้าน การท่องเที่ยว ศิลปวัฒนธรรม กีฬาและ นันทนาการ	2.ด้าน การศึกษา ศาสนา ศิลปวัฒนธ รมและภูมิ ปัญญา ท้องถิ่น	2.ด้าน การศึกษา ศาสนา ศิลปวัฒนธ รมและภูมิ ปัญญา ท้องถิ่น	การศึกษาที่ มีคุณภาพ ส่งเสริม ศาสนา วัฒนธรรม และภูมิ ปัญญา ท้องถิ่น	การศึกษาที่ มีคุณภาพ ศาสนา วัฒนธรรม และภูมิ ปัญญาที่ไม่ หายไปและ ประชาชนมี คุณธรรม	92%	93%	94%	95%	95%	พัฒนา การศึกษา และส่งเสริม สนับสนุน ศาสนา ศิลปวัฒนธ รมภูมิปัญญา ท้องถิ่น	รวม 4 ปี จำนวน 352 โครงการ	สำนักปลัด	กองคลัง

ความเชื่อมโยง กับยุทธศาสตร์ จังหวัด	ยุทธศาสตร์ อปท.ในเขต จังหวัด	ยุทธศาสตร์ อปท.	เป้าประสงค์	ตัวชี้วัด/ ผลผลิต โครงการ	ค่าเป้าหมาย				ความก้าวหน้า ของเป้าหมาย	กลยุทธ์	ผลผลิต/ โครงการ	หน่วยงาน รับผิดชอบ หลัก	หน่วย สนับสนุน
					2561	2562	2563	2564					
6.ส่งเสริม ความเข้มแข็ง ทางสังคมและ ความมั่นคง ตามหลักการ บริหารจัดการ บ้านเมืองที่ดี	3.ด้านพัฒนา อาชีพและ เพิ่มรายได้	3.ด้าน พัฒนา อาชีพและ เพิ่มรายได้	ส่งเสริม สนับสนุน อาชีพและ เพิ่มรายได้	คนว่างงาน ลดลง รายได้ต่อ หัวที่เพิ่มขึ้น	92%	93%	94%	95%	95%	ส่งเสริม สนับสนุน กลุ่มอาชีพ เพื่อเพิ่ม รายได้	รวม 4 ปี จำนวน 66 โครงการ	ส่วน สวัสดิการ	สำนัก ปลัด
3.ส่งเสริมการ ดำเนินงานด้าน การท่องเที่ยว ศิลปวัฒนธรรม กีฬาและ นันทนาการ	4.ด้านการ ท่องเที่ยวและ บริการ	4.ด้านการ ท่องเที่ยว และบริการ	มีแหล่ง ท่องเที่ยว เพื่อเพิ่ม รายได้ใน ตำบล	มีรายได้ จากการ ท่องเที่ยว และการ บริการ	20%	30%	40%	50%	50%	พัฒนาแหล่ง ท่องเที่ยวใน ตำบล	รวม 4 ปี จำนวน 4 โครงการ	กองช่าง	สำนัก ปลัด

ความเชื่อมโยง กับยุทธศาสตร์ จังหวัด	ยุทธศาสตร์ อปท.ในเขต จังหวัด	ยุทธศาสตร์ อปท.	เป้า ประสงค์	ตัวชี้วัด/ ผลผลิต โครงการ	ค่าเป้าหมาย				ความก้าวหน้า ของเป้าหมาย	กลยุทธ์	ผลผลิต/ โครงการ	หน่วยงาน รับผิดชอบ หลัก	หน่วย สนับสนุน
					2561	2562	2563	2564					
6.ส่งเสริม ความเข้มแข็ง ทางสังคมและ ความมั่นคง ตามหลักการ บริหารจัดการ บ้านเมืองที่ดี	5.ด้านพัฒนา คุณภาพชีวิต ของ ประชาชนทุก มิติการ พัฒนา	5.ด้าน พัฒนา คุณภาพ ชีวิตของ ประชาชน ทุกมิติการ พัฒนา	คุณภาพ ชีวิตของ ประชาชน อยู่ดีมีสุข	คุณภาพ ชีวิตในด้าน ต่างๆดีขึ้น	85%	90%	93%	95%	95%	ส่งเสริม สนับสนุนใน ด้านต่างๆ เพื่อให้มี คุณภาพชีวิต ที่ดีขึ้น	รวม 4 ปี จำนวน 183 โครงการ	ส่วน สวัสดิการ	สำนัก ปลัด
5.อนุรักษ์ฟื้นฟู ทรัพยากร ธรรมชาติ สิ่งแวดล้อม และแหล่งน้ำ อย่างยั่งยืน	6.ด้านการ จัดการ ทรัพยากรธ รรมชาติและ สิ่งแวดล้อม	6.ด้านการ จัดการ ทรัพยากรธ รรมชาติ และ สิ่งแวดล้อม	ส่งเสริม สนับสนุน และรักษา ทรัพยากรธ รรมชาติ และ สิ่งแวดล้อม อย่างยั่งยืน	แหล่ง ทรัพยากรที่ เพิ่มขึ้นและ มลพิษ ลดลง	50%	60%	70%	80%	80%	ส่งเสริม สนับสนุนและ อนุรักษ์ ทรัพยากรธ รรมชาติและ สิ่งแวดล้อม	รวม 4 ปี จำนวน 54 โครงการ	ส่วน สวัสดิการ	สำนัก ปลัด

ความเชื่อมโยง กับยุทธศาสตร์ จังหวัด	ยุทธศาสตร์ อปท.ในเขต จังหวัด	ยุทธศาสตร์ อปท.	เป้า ประสงค์	ตัวชี้วัด/ ผลผลิต โครงการ	ค่าเป้าหมาย				ความก้าวหน้า ของเป้าหมาย	กลยุทธ์	ผลผลิต/ โครงการ	หน่วยงาน รับผิดชอบ หลัก	หน่วย สนับสนุน
					2561	2562	2563	2564					
1.ศูนย์กลาง การบริการ การค้าโลจิสติกส์ ติกและการ ขนส่ง	7.ด้าน คมนาคม ขนส่งและผัง เมือง	7.ด้าน คมนาคม ขนส่งและ ผังเมือง	การ คมนาคม ขนส่งที่ สะดวกและ รวดเร็ว	การ เดินทางที่ สะดวก ขึ้นมา กว่าเดิม	95%	97%	99%	100%	100%	พัฒนาผัง เมืองและ เส้นทาง คมนาคม เพื่อให้สัญจร ได้อย่าง สะดวกและ รวดเร็ว	รวม 4 ปี จำนวน 183 โครงการ	กองช่าง	สำนัก ปลัด
6.ส่งเสริม ความเข้มแข็ง ทางสังคมและ ความมั่นคง ตามหลักการ บริหารจัดการ บ้านเมืองที่ดี	8.ด้าน โครงสร้าง พื้นฐานและ สาธารณูป โภคสาธารณ ูปการ	8.ด้าน โครงสร้าง พื้นฐานและ สาธารณูป โภค สาธารณูป การ	ประชาชนมี ไฟฟ้า น้ำประปา และสิ่ง อำนวยความสะดวก ที่ เพียงพอ	ครัวเรือนที่ ไม่มีสิ่ง อำนวยความสะดวก ลดลง	95%	97%	99%	100%	100%	ก่อสร้าง ปรับปรุง โครงสร้าง พื้นฐานให้มี คุณภาพใช้ งานได้เต็ม ประสิทธิภาพ	รวม 4 ปี จำนวน 107 โครงการ	กองช่าง	สำนัก ปลัด

1. ยุทธศาสตร์การพัฒนาและแผนงาน

ยุทธศาสตร์การพัฒนา	แผนงานการพัฒนา	หน่วยงานที่รับผิดชอบ
1. ยุทธศาสตร์การพัฒนาด้านการเพิ่มศักยภาพขององค์กรปกครองส่วนท้องถิ่น	1.1 ส่งเสริมการพัฒนาขีดความสามารถการทำงานของบุคลากรให้เกิดกระบวนการเรียนรู้และพัฒนาอย่างต่อเนื่อง	สำนักปลัด
	1.2 จัดทำและพัฒนาระบบเทคโนโลยีสารสนเทศที่จำเป็นต่อการปฏิบัติงานของบุคลากรและเครื่องมือเครื่องใช้ที่มีประสิทธิภาพ	กองช่าง
	1.3 สนับสนุนสิ่งอำนวยความสะดวกที่เพียงพอในการปฏิบัติงานท้องถิ่น	สำนักปลัด, กองช่าง
	1.4 ส่งเสริมการทำงานร่วมกันระหว่างภาครัฐ ภาคเอกชน และภาคประชาสังคมเพื่อการพัฒนาท้องถิ่น	สำนักปลัด
	1.5 เพิ่มพูนทักษะภาษาต่างประเทศที่จำเป็นต่อการปฏิบัติงานเพื่อรองรับการเข้าสู่ประชาคมอาเซียน	สำนักปลัด
2. ยุทธศาสตร์การพัฒนา ด้านการศึกษา ศาสนา ศิลปวัฒนธรรม และภูมิปัญญาท้องถิ่น	2.1 ส่งเสริม สนับสนุนการศึกษาทุกช่วงวัยเพื่อให้เกิดการเรียนรู้ตลอดชีวิตทุกรูปแบบตามความสนใจ	สำนักปลัด
	2.2 ส่งเสริม อนุรักษ์ฟื้นฟูพัฒนาทักษะความรู้ ความเข้าใจด้านภาษา วัฒนธรรมประเพณีท้องถิ่น และกิจกรรมทางศาสนา รวมทั้งในเรื่องเกี่ยวข้องกับประเทศในกลุ่มประชาคมอาเซียนเพื่อปลูกฝังคุณธรรม จริยธรรมแก่ประชาชนทุกกลุ่มวัย	สำนักปลัด
	2.3 สนับสนุนวัสดุอุปกรณ์ สื่อการเรียนการสอนให้เพียงพอและทันสมัยต่อการเรียนรู้	สำนักปลัด
	2.4 ปรับปรุง ซ่อมแซมโบราณสถาน โบราณวัตถุภายในจังหวัด	สำนักปลัด

<p>3. ยุทธศาสตร์การพัฒนาด้านพัฒนาอาชีพและเพิ่มรายได้</p>	<p>3.1สนับสนุนการอบรม ให้ความรู้ในการประกอบอาชีพ และการรวมกลุ่มประกอบอาชีพ</p>	<p>สำนักปลัด/ส่วนสวัสดิการ</p>
	<p>3.2ส่งเสริมการพัฒนาทักษะฝีมือแรงงานตามสายอาชีพที่ได้มาตรฐานและเพียงพอรองรับประชาคมอาเซียน</p>	<p>สำนักปลัด</p>
	<p>3.3ส่งเสริม สนับสนุนให้คำปรึกษาด้านการประกอบอาชีพ การพัฒนามาตรฐานผลิตภัณฑ์ บรรจุมัณธ์ อุตสาหกรรม การเกษตร และการจัดหาตลาดรองรับผลิตภัณฑ์ชุมชน</p>	<p>กองคลัง สำนักปลัด</p>
	<p>3.4ส่งเสริม สนับสนุนกระบวนการผลิตและผลผลิตทางการเกษตรปลอดสารพิษ และเศรษฐกิจพอเพียง</p>	<p>สำนักปลัด,ส่วนสวัสดิการ</p>
<p>4.ยุทธศาสตร์การพัฒนาด้านการท่องเที่ยวและการบริการ</p>	<p>4.1 พัฒนา พื้นฟู ปรับปรุงภูมิทัศน์แหล่งท่องเที่ยวเดิม แหล่งท่องเที่ยวเชิงนิเวศน์ แหล่งท่องเที่ยวทางวัฒนธรรม และจัดหาแหล่งท่องเที่ยวใหม่ สร้างสัญลักษณ์ดึงดูดความสนใจของนักท่องเที่ยว</p>	<p>สำนักปลัด กองช่าง</p>
	<p>4.2 จัดให้มีระบบรักษาความสงบเรียบร้อยและความปลอดภัยแก่นักท่องเที่ยว ตามสถานที่ท่องเที่ยวต่างๆ</p>	<p>สำนักปลัด/กองช่าง</p>
	<p>4.3 สนับสนุนการจัดระเบียบพื้นที่และปรับปรุงภูมิทัศน์แหล่งท่องเที่ยวให้มีมาตรฐาน</p>	<p>สำนักปลัด</p>
	<p>4.4 ส่งเสริมสนับสนุนด้านการให้บริการที่มีคุณภาพแก่นักท่องเที่ยว</p>	<p>สำนักปลัด</p>
	<p>4.5 สนับสนุนกิจกรรมที่เกี่ยวข้องกับการส่งเสริมการท่องเที่ยว รวมทั้งการประชาสัมพันธ์แหล่งท่องเที่ยวเชิงรุก</p>	<p>สำนักปลัด</p>

5. ยุทธศาสตร์ด้านการพัฒนา	5.1 ส่งเสริมและพัฒนาคุณภาพชีวิตประชาชนให้ทั่วถึง	สำนักปลัด
คุณภาพชีวิตของประชาชน	5.2 ส่งเสริม สนับสนุนการป้องกันและแก้ไขปัญหาเสพติด	สำนักปลัด
ทุกมิติการพัฒนา	5.3 ส่งเสริมการจัดสวัสดิการสังคมอย่างทั่วถึง รวมทั้งให้ความช่วยเหลือ สนับสนุน สงเคราะห์ผู้ด้อยโอกาสทางสังคม เด็ก ผู้สูงอายุ ผู้ยากไร้ และผู้พิการให้มีคุณภาพชีวิตที่ดีขึ้น	สำนักปลัด, ส่วนสวัสดิการ กองช่าง
	5.4 ส่งเสริม สนับสนุนโครงการ /กิจกรรม การส่งเสริมสุขภาพ การออกกำลังกาย กีฬา และกิจกรรมนันทนาการทุกรูปแบบ	สำนักปลัด
	5.5 ส่งเสริม สนับสนุนกิจกรรมด้านสาธารณสุขและวัสดุอุปกรณ์ทางการแพทย์ รวมทั้งการเสริมสร้างประสิทธิภาพ ความปลอดภัยในชีวิตและทรัพย์สิน การป้องกันบรรเทาสาธารณภัย และการรักษาความสงบเรียบร้อย	สำนักปลัด
	5.6 ขยายโอกาสในการเข้าถึงระบบสาธารณสุขให้ทั่วถึงและมีมาตรฐาน	สำนักปลัด

ยุทธศาสตร์การพัฒนา	แผนงานการพัฒนา	หน่วยงานที่รับผิดชอบ
6. ยุทธศาสตร์ด้านการจัดการ ทรัพยากรธรรมชาติและ สิ่งแวดล้อม	6.1 ส่งเสริมสนับสนุนการปรับปรุงภูมิทัศน์เพิ่มพื้นที่สีเขียวในชุมชน	ส่วนสวัสดิการ, กองช่าง
	6.2 อนุรักษ์ ฟื้นฟู ทรัพยากรธรรมชาติและสิ่งแวดล้อมให้อุดมสมบูรณ์	ส่วนสวัสดิการ, กองช่าง
	6.3 จัดระบบบำบัดน้ำเสียและหมอกควัน เพื่อลดมลพิษทางสิ่งแวดล้อม	ส่วนสวัสดิการ, กองช่าง
	6.4 ส่งเสริมสนับสนุนการบริหารจัดการขยะมูลฝอยสิ่งปฏิกูลใน ภาพรวมอย่างเป็นระบบ	ส่วนสวัสดิการ
	6.5 จัดระบบป้องกันอุทกภัยและภัยพิบัติต่างๆที่อาจเกิดขึ้น	กองช่าง
	6.6 ปฏิบัติงานก่อสร้างความตระหนักรู้สร้างเครือข่ายและกิจกรรมที่เกี่ยวข้องกับการอนุรักษ์ฟื้นฟู ทรัพยากรธรรมชาติและสิ่งแวดล้อม	ส่วนสวัสดิการ/กองช่าง
7. ยุทธศาสตร์ด้านคมนาคมขนส่ง และการจัดการผังเมือง	7.1 จัดการควบคุมระบบขนส่งสาธารณะโดยรวมและสิ่งอำนวยความสะดวกที่เพียงพอต่อการให้บริการและตอบสนองความต้องการของประชาชน	กองช่าง
	7.2 จัดการระบบผังเมืองและระบบการใช้พื้นที่(Zoning)เพื่อรองรับการกระจายของเมือง	กองช่าง
	7.3 พัฒนาเส้นทางคมนาคมและจัดระเบียบเส้นทางคมนาคมเพื่อเพิ่มความปลอดภัยบนท้องถนน	กองช่าง
	7.4 บริหารจัดการการขนส่งสินค้า ระบบโลจิสติกส์ภายในจังหวัด	กองช่าง, สำนักปลัด
	7.5 ปรับปรุงดูแลและซ่อมแซมพื้นที่สาธารณะเกาะกลางถนนในขอบเขตความรับผิดชอบให้สะอาดและเป็นระเบียบเรียบร้อย	กองช่าง

ยุทธศาสตร์การพัฒนา	แผนงานการพัฒนา	หน่วยงานที่รับผิดชอบ
8.ยุทธศาสตร์การพัฒนาโครงสร้างพื้นฐานและ สาธารณูปโภคสาธารณูปการ	8.1 สร้างและพัฒนาโครงสร้างพื้นฐานและสาธารณูปโภคสาธารณูปการให้ครอบคลุมทั่วถึงและมีมาตรฐานเพื่ออำนวยความสะดวกแก่การใช้บริการ	สำนักปลัด, กองช่าง
	8.2 ส่งเสริมการพัฒนาปรับปรุงเทคโนโลยีสารสนเทศ อินเทอร์เน็ตและการติดต่อสื่อสารต่างๆให้ครอบคลุมและทั่วถึง	สำนักปลัด, กองช่าง
	8.3 ก่อสร้าง/ปรับปรุง/บำรุงรักษาท่อระบายน้ำทางเท้าทางจักรยานและจุดพักรถให้สะอาดและพร้อมใช้ประโยชน์ได้	กองช่าง
	8.4 ซ่อมแซม/ติดตั้งสัญญาณจราจรที่อยู่ในความรับผิดชอบให้ครอบคลุมพื้นที่จุดเสี่ยงและพร้อมใช้งาน	สำนักปลัด

บัญชีสรุปโครงการพัฒนา
แผนพัฒนาท้องถิ่นสี่ปี (พ.ศ. 2561 – 2564)

องค์การบริหารส่วนตำบลหอกกลอง

ยุทธศาสตร์การพัฒนา /แนวทางพัฒนา	ปี 2561		ปี 2562		ปี 2563		ปี 2564		รวม 4 ปี	
	จำนวน โครงการ	งบประมาณ (บาท)	จำนวน โครงการ	งบประมาณ (บาท)	จำนวน โครงการ	งบประมาณ (บาท)	จำนวน โครงการ	งบประมาณ (บาท)	จำนวน โครงการ	งบประมาณ (บาท)
1) ยุทธศาสตร์การพัฒนาด้านการบริหารจัดการที่ดีขององค์กรปกครอง ส่วนท้องถิ่น										
1.1 ส่งเสริมการพัฒนาขีดความสามารถการทำงานของบุคลากรให้เกิดกระบวนการเรียนรู้ และพัฒนาอย่างต่อเนื่อง	10	1,082,000	9	1,042,000	9	1,042,000	11	1,062,000	39	3,166,000
1.2 จัดหาและพัฒนาาระบบเทคโนโลยีสารสนเทศที่จำเป็นต่อการปฏิบัติงานของบุคลากรและ เครื่องมือเครื่องใช้ที่มีประสิทธิภาพในการปฏิบัติงาน	0	0	2	300,000	3	300,000	2	150,000	7	600,000
1.3 สนับสนุนสิ่งอำนวยความสะดวกที่เพียงพอในการปฏิบัติงานท้องถิ่น	3	1,400,000	3	1,400,000	5	2,075,000	2	1,250,000	13	6,125,000
1.4 ส่งเสริมการทำงานร่วมกันระหว่างภาครัฐ ภาคเอกชน และภาคประชาสังคมเพื่อการ พัฒนาท้องถิ่น	5	265,000	3	273,500	2	173,500	2	173,500	12	327,050
1.5 เพิ่มพูนทักษะภาษาต่างประเทศที่จำเป็นต่อการปฏิบัติงาน เพื่อรองรับการเข้าสู่ อาเซียน	1	30,000	0	0	0	0	0	0	1	30,000
รวม	19	2,777,000	17	2,769,350	19	3,434,350	17	2,479,350	72	10,248,050

ยุทธศาสตร์การพัฒนา /แนวทางการพัฒนา	ปี 2561		ปี 2562		ปี 2563		ปี 2564		รวม 4 ปี	
	จำนวน โครงการ	งบประมาณ (บาท)	จำนวน โครงการ	งบประมาณ (บาท)	จำนวน โครงการ	งบประมาณ (บาท)	จำนวน โครงการ	งบประมาณ (บาท)	จำนวน โครงการ	งบประมาณ (บาท)
2) ยุทธศาสตร์การพัฒนาทางการศึกษา ศาสนา ศิลปวัฒนธรรมและภูมิ ปัญญาท้องถิ่น										
2.1 ส่งเสริม สนับสนุนการศึกษาทุกช่วงวัยให้เกิดการเรียนรู้ตลอดชีวิตทุกรูปแบบตาม ความสนใจ	20	3,262,700	17	1,572,350	21	1,777,350	14	1,328,350	72	6,612,400
2.2 ส่งเสริมการอนุรักษ์ฟื้นฟูพัฒนาทักษะความรู้ความเข้าใจด้านภาษา วัฒนธรรม ประเพณีภูมิปัญญาท้องถิ่น และกิจกรรมทางศาสนา รวมทั้งในเรื่องที่เกี่ยวข้องกับ ประเทศในกลุ่มประชาคมอาเซียนเพื่อปลูกฝังคุณธรรมจริยธรรมแก่ประชาชนทุกกลุ่มวัย	11	395000	12	655000	9	33500	8	325,000	40	1083500
2.3 สนับสนุนวัสดุ อุปกรณ์ สื่อการเรียนการสอนให้เพียงพอและทันสมัยต่อการเรียนรู้	57	4,397,340	55	2,424,340	69	4759340	55	2,424,340	236	11,581,020
2.4 ปรับปรุงซ่อมแซม โบราณสถาน โบราณวัตถุภายในจังหวัด	0	0	0	0	2	60000	2	60000	4	120,000
รวม	88	8,055,040	84	4,651,690	101	6,630,190	79	4,137,690	352	19,396,920

ยุทธศาสตร์การพัฒนา /แนวทางพัฒนา	ปี 2561		ปี 2562		ปี 2563		ปี 2564		รวม 4 ปี	
	จำนวน โครงการ	งบประมาณ (บาท)	จำนวน โครงการ	งบประมาณ (บาท)	จำนวน โครงการ	งบประมาณ (บาท)	จำนวน โครงการ	งบประมาณ (บาท)	จำนวน โครงการ	งบประมาณ (บาท)
3) ยุทธศาสตร์การพัฒนาด้านพัฒนาอาชีพและเพิ่มรายได้										
3.1 สนับสนุนการอบรม ให้ความรู้ในการประกอบอาชีพ และการรวมกลุ่มประกอบอาชีพ	3	240,000	2	220,000	2	220,000	4	305,000	11	985,000
3.2 ส่งเสริมการพัฒนาทักษะฝีมือแรงงานตามสายอาชีพที่ได้มาตรฐานและเพียงพอ รองรับประชาคมอาเซียน	3	60,000	6	85,000	2	50,000	2	50,000	13	245,000
3.3 ส่งเสริม สนับสนุนให้คำปรึกษาด้านการประกอบอาชีพ การพัฒนามาตรฐาน ผลิตภัณฑ์ บรรจุกภัณฑ์ อุตสาหกรรมเกษตร และการจัดการตลาดรองรับผลิตภัณฑ์ ชุมชน	5	170,000	4	160,000	5	170,000	7	350,000	21	850,000
3.4 ส่งเสริมสนับสนุนกระบวนการผลิตและผลผลิตทางการเกษตรปลอดภัย และ เศรษฐกิจพอเพียง	7	4,455,000	5	2,350,000	7	1,475,000	2	115,000	21	8,395,000
รวม	18	4,925,000	17	2,815,000	16	1,915,000	15	820,000	66	10,475,000

ยุทธศาสตร์การพัฒนา /แนวทางพัฒนา	ปี 2561		ปี 2562		ปี 2563		ปี 2564		รวม 4 ปี	
	จำนวน	งบประมาณ	จำนวน	งบประมาณ	จำนวน	งบประมาณ	จำนวน	งบประมาณ	จำนวน	งบประมาณ
	โครงการ	(บาท)	โครงการ	(บาท)	โครงการ	(บาท)	โครงการ	(บาท)	โครงการ	(บาท)
4) ยุทธศาสตร์การพัฒนาด้านการท่องเที่ยวและบริการ										
4.1 พัฒนา พื้นฟู ปรับปรุงภูมิทัศน์แหล่งท่องเที่ยวเดิม แหล่งท่องเที่ยวเชิงนิเวศน์ แหล่งท่องเที่ยวเชิงนิเวศน์ แหล่งท่องเที่ยวทางวัฒนธรรม และจัดหาแหล่งท่องเที่ยวใหม่ สร้างสัญลักษณ์ดึงดูดความสนใจของนักท่องเที่ยว	0	0	1	200,000	2	700,000	0	0	3	900,000
4.2 จัดให้มีระบบรักษาความสงบเรียบร้อยและความปลอดภัยแก่นักท่องเที่ยว ตามสถานที่ท่องเที่ยวต่างๆ	0	0	0	0	0	0	0	0	0	0
4.3 สนับสนุนการจัดระเบียบพื้นที่และปรับปรุงภูมิทัศน์แหล่งท่องเที่ยวให้มีมาตรฐาน	0	0	0	0	0	0	0	0	0	0
4.4 ส่งเสริม สนับสนุนด้านการให้บริการที่มีคุณภาพแก่นักท่องเที่ยว	0	0	0	0	0	0	0	0	0	0
4.5 สนับสนุนกิจกรรมที่เกี่ยวข้องกับการส่งเสริมการท่องเที่ยว รวมทั้งการประชาสัมพันธ์แหล่งท่องเที่ยวเชิงรุก	0	0	1	20000	0	0	0	0	1	20000
รวม	0	0	2	220,000	2	700,000	0	0	4	920,000

ยุทธศาสตร์การพัฒนา /แนวทางพัฒนา	ปี 2561		ปี 2562		ปี 2563		ปี 2564		รวม 4 ปี	
	จำนวน โครงการ	งบประมาณ (บาท)	จำนวน โครงการ	งบประมาณ (บาท)	จำนวน โครงการ	งบประมาณ (บาท)	จำนวน โครงการ	งบประมาณ (บาท)	จำนวน โครงการ	งบประมาณ (บาท)
5. ยุทธศาสตร์การพัฒนาด้านการพัฒนาคุณภาพชีวิตของประชาชนทุกมิติการ										
5.1 ส่งเสริมพัฒนาคุณภาพชีวิตประชาชนให้ทั่วถึง	13	835000	11	695000	14	995000	11	595000	49	3120000
5.2 ส่งเสริม สนับสนุนการป้องกันและแก้ไขปัญหาเสพติด	6	293,000	5	120,000	6	92,000	4	245,000	21	750,000
5.3 ส่งเสริมการจัดสวัสดิการสังคมอย่างทั่วถึง รวมทั้งให้ความช่วยเหลือ สนับสนุน สงเคราะห์ผู้ด้อยโอกาสทางสังคม เด็ก ผู้สูงอายุ ผู้ยากไร้ และผู้พิการให้มีคุณภาพชีวิตที่ดี	8	5,818,600	7	5,778,600	6	5,713,600	6	5,713,600	27	23,024,400
5.4 ส่งเสริม สนับสนุนโครงการ/กิจกรรม การส่งเสริมสุขภาพ การออกกำลังกาย กีฬา และกิจกรรมนันทนาการทุกรูปแบบ	6	440,000	4	210,000	13	1,350,000	4	410,000	27	2,410,000
5.5 ส่งเสริม สนับสนุน กิจกรรมด้านสาธารณสุขและวัสดุอุปกรณ์ทางการแพทย์ รวมทั้ง การเสริมสร้างประสิทธิภาพ ความปลอดภัยในชีวิตและทรัพย์สิน การป้องกันบรรเทาสา และการรักษาความสงบเรียบร้อย	12	698,500	15	2628500	16	512,500	9	273,500	52	4,113,000
5.6 ขยายโอกาสในการเข้าถึงระบบสาธารณสุขให้ทั่วถึงและมีมาตรฐาน	1	52,500	4	67,500	1	52,500	1	52,500	7	225,000
รวม	46	8,137,600	46	9,499,600	56	8,715,600	35	7,289,600	183	33,642,400

ยุทธศาสตร์การพัฒนา /แนวทางพัฒนา	ปี 2561		ปี 2562		ปี 2563		ปี 2564		รวม 4 ปี	
	จำนวน โครงการ	งบประมาณ (บาท)	จำนวน โครงการ	งบประมาณ (บาท)	จำนวน โครงการ	งบประมาณ (บาท)	จำนวน โครงการ	งบประมาณ (บาท)	จำนวน โครงการ	งบประมาณ (บาท)
6) ยุทธศาสตร์การพัฒนาด้านการจัดการทรัพยากรธรรมชาติและสิ่งแวดล้อม										
6.1 ส่งเสริม สนับสนุนการเพิ่มพื้นที่สีเขียวในชุมชน	1	40,000	0	0	1	30,000	0	0	2	70,000
6.2 อนุรักษ์ ฟื้นฟู ทรัพยากรธรรมชาติและสิ่งแวดล้อมให้อุดมสมบูรณ์	3	2,140,000	3	230,000	1	0	1	0	7	2,370,000
6.3 จัดระบบบำบัดน้ำเสียและหมอกควัน เพื่อลดมลพิษทางสิ่งแวดล้อม	0	0	0	0	2	60,000	0	0	2	60,000
6.4 ส่งเสริม สนับสนุนการบริหารจัดการขยะมูลฝอยสิ่งปฏิกูลในภาพรวมอย่างเป็นระบบ	1	10000	1	10000	1	30,000	0	0	3	50,000
6.5 จัดระบบป้องกันอุทกภัย และภัยพิบัติต่างๆที่อาจเกิดขึ้น	15	7,975,000	10	25,000	10	1,805,000	24	97,005,000	35	9,805,000
6.6 ปลูกจิตสำนึก สร้างความตระหนัก สร้างเครือข่าย และกิจกรรมที่เกี่ยวกับการอนุรักษ์ ฟื้นฟูทรัพยากรธรรมชาติและสิ่งแวดล้อม	1	0	2	10,000	2	10,000	2	20,000	5	20,000
รวม	21	10,165,000	16	275,000	17	1,935,000	27	97,025,000	54	12,375,000

ยุทธศาสตร์การพัฒนา /แนวทางพัฒนา	ปี 2561		ปี 2562		ปี 2563		ปี 2564		รวม 4 ปี	
	จำนวน โครงการ	งบประมาณ (บาท)	จำนวน โครงการ	งบประมาณ (บาท)	จำนวน โครงการ	งบประมาณ (บาท)	จำนวน โครงการ	งบประมาณ (บาท)	จำนวน โครงการ	งบประมาณ (บาท)
7) ยุทธศาสตร์การพัฒนาด้านคมนาคมขนส่งและการจัดการผังเมือง										
7.1 จัดการและควบคุมระบบขนส่งสาธารณะโดยรวมและสิ่งอำนวยความสะดวกที่เพียงพอต่อการใช้บริการและตอบสนองความต้องการของประชาชน	0	0	0	0	0	0	0	0	0	0
7.2 จัดการระบบผังเมือง และระบบการใช้พื้นที่ (Zoning) เพื่อรองรับการกระจายของตัว	0	0	0	0	0	0	1	200,000	1	200,000
7.3 พัฒนาเส้นทางคมนาคมและจัดระเบียบเส้นทางคมนาคม เพื่อเพิ่มความปลอดภัยบนท้องถนน	23	11,236,214	14	8,315,000	117	65,858,962	28	60,843,000	182	146,253,176
7.4 บริหารจัดการการขนส่งสินค้า ระบบโลจิสติกส์ภายในจังหวัด	0	0	0	0	0	0	0	0	0	0
7.5 ปรับปรุง คูแฉ และซ่อมแซมพื้นที่สาธารณะ เกาะกลางถนนในขอบเขตความรับผิดชอบให้สะอาด เป็นระเบียบเรียบร้อย	0	0	0	0	0	0	0	0	0	0
รวม	23	11,236,214	14	8,315,000	117	65,858,962	29	61,043,000	183	146,453,176

ยุทธศาสตร์การพัฒนา /แนวทางพัฒนา	ปี 2561		ปี 2562		ปี 2563		ปี 2564		รวม 4 ปี	
	จำนวน โครงการ	งบประมาณ (บาท)	จำนวน โครงการ	งบประมาณ (บาท)	จำนวน โครงการ	งบประมาณ (บาท)	จำนวน โครงการ	งบประมาณ (บาท)	จำนวน โครงการ	งบประมาณ (บาท)
8) ยุทธศาสตร์การพัฒนาด้านโครงสร้างพื้นฐานและสาธารณูปโภคสาธารณูปการ										
8.1 สร้างและพัฒนาโครงสร้างพื้นฐานและสาธารณูปโภคสาธารณูปการให้ครอบคลุม ทั่วถึงและมีมาตรฐานเพื่ออำนวยความสะดวกแก่การใช้บริการ	10	10,650,000	6	3,350,000	11	4500000	1	500000	28	19,000,000
8.2 ส่งเสริมการพัฒนาปรับปรุงระบบเทคโนโลยีสารสนเทศ อินเทอร์เน็ตและการติดต่อ สื่อสารต่างๆให้ครอบคลุมและทั่วถึง	2	2,585,000	2	10,000	7	3,805,000	0	0	11	6,400,000
8.3 ก่อสร้าง/ปรับปรุงบำรุงรักษาท่อระบายน้ำ ทางเท้า ทางจักรยาน และจุดพักรถ สะอาดและพร้อมใช้ประโยชน์ได้	0	0	5	750,000	32	12,645,000	21	18,795,000	58	32,190,000
8.4 ซ่อมแซม/ติดตั้งสัญญาณจราจรที่อยู่ในความรับผิดชอบ ให้ครอบคลุมพื้นที่จุดเสี่ยง และพร้อมใช้งาน	0	0	0	0	0	0	1	200,000	1	200,000
8.5 ก่อสร้าง/ปรับปรุง/พัฒนาแหล่งน้ำเพื่อการเกษตร และสำหรับอุปโภคบริโภค รองรับการใช้ประโยชน์ของประชาชน	0	0	0	0	5	26,255,000	4	33,200,000	9	59,455,000
รวม	12	13,235,000	13	4,110,000	55	47,205,000	27	52,695,000	107	117,245,000
รวมทั้งสิ้น	227	58,530,854	209	32,655,640	383	136,394,102	229	225,489,640	1021	350,755,546

*** หมายเหตุ

ขอรับการสนับสนุนจากหน่วยงานอื่น (เกินศักยภาพ)	60	20,446,200	23	6,050,250	23	8,000,250	67	187,304,040	106	34,496,700
งบ อบต.	167	38,084,654	186	26,605,390	360	128,393,852	162	225,489,573	713	193,083,896

ส่วนที่ ๔ บัญชีสรุปโครงการพัฒนาแผนพัฒนาท้องถิ่นสี่ปี(พ.ศ.๒๕๖๑-๒๕๖๔)