

๗ มิติตำบลขอมทอง

อำเภอเมือง จังหวัดพิษณุโลก



มิติทางประวัติศาสตร์

ประวัติบ้านท่าตะเคียนหมู่ที่ 1

เมื่ออดีตกาลที่ผ่านมา เรียกชื่อหมู่บ้านว่า บ้านแสงดาวฝั่งตะวันตก ประชาชนเป็นลาวพรวนได้อพยพหนีภัยสงครามโลกครั้งที่ 1 ได้ล่องแพตามแม่น้ำแควน้อย และมาบรรจบกับแม่น้ำน่านที่หน้าวัดเกาะแก้ว แล้วได้ทำนายว่าถ้าแพแตกตรงไหนจะทำมาหากินและอาศัยอยู่ตรงนั้น บังเอิญแพที่ 1 ได้ชนคานแตกที่หน้าวัดแสงดาวฝั่งตะวันออก อีก 1 แพ ได้มาชนตอต้นตะเคียนแพแตกด้านฝั่งตะวันตก จนกลายเป็นหมู่บ้านแสงดาวฝั่งตะวันตก

เมื่อสมัยก่อนเรียกว่าแสงดาวฝั่งตะวันตก เป็นตำบลปากโทก การสัญจรไปมาลำบาก แล้วได้แยกตัวออกมาจากตำบลปากโทก มาเป็นตำบลใหม่ คือ ตำบลจอมทอง มีกำนันคนแรกในตำบลจอมทอง คือ กำนันนุ่ม ผุดเหล็ก และมีหมู่บ้านรวมทั้งหมด ๗ หมู่บ้านได้เปลี่ยนชื่อจากบ้านแสงดาวฝั่งตะวันตก มาเป็นหมู่บ้านท่าตะเคียน เมื่อปี พ.ศ.2515 โดย อ.บุญธรรม นาคะไพฑูริย์ เป็นอาจารย์ใหญ่โรงเรียนวัดท่าตะเคียน และชาวบ้านเห็นชอบด้วย จึงเรียกว่า “บ้านท่าตะเคียน” มาจนถึงปัจจุบันนี้

ผู้ให้ข้อมูล นายสมพงษ์ เพ็ชรนิล

ประวัติบ้านท่าตะเคียนหมู่ที่ 2

เริ่มก่อตั้งเมื่อประมาณ 300 ปี เดิมมีชื่อว่าบ้านสอยดาวฝั่งตะวันตก สาเหตุที่เรียกว่าบ้านสอยดาว เพราะว่าในสมัยสงครามพม่ามีชาวลาวพรวนหรือลาวเวียงจันทร์ ได้อพยพล่องแพใหญ่มาตามลำน้ำจากอำเภอนครไทย มีมาสองกลุ่มด้วยกัน และแพที่ล่องมาได้มาติดอยู่ที่ฝั่งแม่น้ำหน้าบ้านสอยดาวฝั่งตะวันออก หลังจากนั้นชาวลาวพรวนหรือลาวเวียงจันทร์ได้ก่อสร้างครอบครัวอยู่ด้วยกัน ประมาณกลางรัชกาลที่ 4 ได้มีพระรูปหนึ่ง ชื่อว่า หลวงพ่อสุข มาสร้างวัดเล็ก ๆ หลังจากนั้นได้มรณภาพไป ได้มีพระอีกรูปหนึ่ง ชื่อว่าหลวงปู่ฤทธิ์ ซึ่งได้บวชเป็นพระธุดงค์มาปักกรดอยู่ที่ต้นตะเคียน หลังจากนั้นได้บูรณะวัดให้ดีขึ้นกว่าเดิม จึงเปลี่ยนจากวัดแสงดาวมาเป็นวัดท่าตะเคียน

หมู่ 1, 2, 3 อยู่หมู่บ้านเดียวกัน ทำบุญวัดเดียวกัน ทำกิจกรรมร่วมกัน ใช้คำว่าบ้านท่าตะเคียน เดิมที่เป็นหมู่บ้านแสงดาว มาจากกลุ่มลาว ล่องแม่น้ำมาปักหลักอยู่ตรงแม่น้ำน่าน อีกฝั่งหนึ่งขึ้นไปฝั่งแสงดาวคือฝั่งตะวันออก อีกฝั่งหนึ่งขึ้นไปฝั่งตะวันตก เลยใช้ชื่อบ้านแสงดาว จากนั้นจึงมีการเปลี่ยนชื่อมาใช้ “บ้านท่าตะเคียน” เนื่องจากที่วัดมีการปลูกต้นตะเคียนไว้เป็นจำนวนมากและเนื่องมาจากเกิดการสับสนเพราะชื่อ “แสงดาว” มีการใช้เรียกแทบลปากโทกจึงเปลี่ยนมาเป็นวัดท่าตะเคียนจนถึงทุกวันนี้

ผู้ให้ข้อมูล นางสุธาสิณี พรหมสิทธิ์

ประวัติบ้านท่าตะเคียนหมู่ที่ 3

บ้านแสงดาวหมู่ที่ 3 ตำบลจอมทอง อำเภอเมือง จังหวัดพิษณุโลก ตั้งมานานกว่า 150 ปี เดิมเรียกว่าบ้านแสงดาวฝั่งตะวันตก กลุ่มคนรุ่นแรกอพยพมาจากชาวเวียงจันทน์ เนื่องจากเวียงจันทน์แพ้สงครามกับกองทัพไทย

เดิมบ้านแสงดาว (ท่าตะเคียน) ขึ้นกับตำบลพลายชุมพล ต่อมา พ.ศ. 2481 กำนันนุ่น ผุดเหล็ก ของแยกฝั่งแสงดาวตะวันตกมาเป็นตำบลจอมทอง โดยร่วมกับตำบลปากโทกและบ้านท่าโพธิ์ เนื่องจากมีปัญหาด้านการเดินทาง เพราะมีแม่น้ำกั้น ต่อมาปี พ.ศ.2520 หมู่บ้านแสงดาวได้เปลี่ยนเป็นชื่อท่าตะเคียน เพราะมีคนส่วนใหญ่เข้าใจสับสนระหว่างหมู่บ้านแสงดาวฝั่งตะวันตกและหมู่บ้านแสงดาวฝั่งตะวันออก และหมู่บ้านท่าตะเคียนได้แบ่งออกเป็น 3 หมู่บ้าน คือ หมู่ 1 หมู่ 2 และหมู่ 3

ผู้ให้ข้อมูล นายปรีมา เพ็ชรนิล

ประวัติบ้านปากโทกหมู่ที่ 4

ปากโทก จุดที่แม่น้ำ 2 สายคือแม่น้ำน้อยหรือแควน้อย หรือน้ำโทก (แม่น้ำที่ยาวที่สุดในพิษณุโลกยาว 185 กิโลเมตร ต้นกำเนิดจาก ตำบลน้ำกุ่ม - ตำบลนครชุม อำเภอนครไทย) ไหลมาบรรจบรวมกับแม่น้ำน่านที่หน้าวัดเกาะแก้ว บ้านปากโทกมาจากคำว่า “ปากอุทก” แปลว่าปากน้ำสองสายไหลมาบรรจบกัน

โทก เป็นคำนาม ชุมชนโบราณ 1 ใน 26 ชุมชนโบราณที่รอบเมืองพิษณุโลกที่ปรากฏในแผนที่ พิชัยสงคราม ในรัชสมัย สมเด็จพระรามาธิบดีที่ 2 ราวปี พ.ศ 2041 คือคำว่า “โทก”

คำว่า “ปากโทก” ยังปรากฏในพระราชพงศาวดารกรุงศรีอยุธยา และ พระราชพงศาวดารกรุงธนบุรีในหลายเหตุการณ์ของสงครามที่เข้ามาตีเมืองพิษณุโลกหัวเมืองพระมหาอุปราชา และหัวเมืองเหนือในสมัยสมเด็จพระเจ้าตากสินมหาราช และปรากฏใน พระราชหัตถเลขาพระนิพนธ์และกวีนิพนธ์หลายเล่มในสมัยรัตนโกสินทร์ตอนต้น และปานกลาง โดยสังเขปดังนี้

1. สมเด็จพระเจ้าหงสาวดี ตั้งทัพหลวงที่ตำบล ปากโทก ปรากฏในพระราชพงศาวดารกรุงศรีอยุธยาฉบับพันจันทนุมาศ(เจิม) กล่าวถึง “ตำบลปากโทก” เมืองพิษณุโลก ในศึกหงสาวดีครั้งที่ 3 พระเจ้าหงสาวดีกรุงอังวะ ยกทัพมาตีเมืองพิษณุโลกในปีศักราช 910 ปีวอก แล้วสมเด็จพระเจ้าหงสาวดีก็เสด็จยกทัพหลวงไปสุโขทัยตั้งค่ายประทับแรมให้ พระสุโขทัย พระยาสุวรรณคโลกมาเฝ้าตรัสปราศรัยและให้เตรียมทัพแล้วเสด็จยกไปเมืองพิษณุโลกตั้งค่ายหลวงที่ตำบลโทก
2. หลวงโกษา (ยัง) ตั้งทัพที่ตำบลโทก ปรากฏใน พระราชพงศาวดารกรุงธนบุรีฉบับพันจันทนุมาศ (เจิม) ครั้นจุลศักราช 1132 ปีชาลโทศก (พ.ศ.2313)
3. ในสมัยรัตนโกสินทร์ โทก ปากโทก วัดเกาะ ยังเป็นที่จอดพักขบวนเรือของเจ้านายชั้นสูงอาทิสมเด็จพระมหาสมณเจ้า กรมพระยาวชิรญาณวโรรส

คำว่า ปากโทก ปรากฏในกวีนิพนธ์ร่วมสมัย อาทิ นิราศหลวงพระบาง รายงานปราบฮ้อ โดยร้อยเอกหลวงทวยหาญรักษา (เพิ่ม) แต่งขึ้นกล่าวไว้ตอนหนึ่งว่า “ถึงปากโทกมีทางลัดท้องนทีไปธานีนครไทยได้ตั้งใจ”

โทก หรือ ในภายหลัง คือ ปากโทก ในปัจจุบันปากน้ำแควน้อยไหลบรรจบกับแม่น้ำน่านด้านเมืองสองแควไหลเป็นแม่น้ำน่านผ่านใจกลางเมืองพิษณุโลกเป็น 2 ฝั่งประณมน้ำคือเมืองอกแตกแม่น้ำแควน้อยหรือแม่น้ำ

น้อยตามพงศาวดารกรุงธนบุรีพ.ศ. 2313 ต้นกำเนิดจากเทือกเขาหลวงพระบางและเพชรบูรณ์ อำเภอนครไทย จังหวัดพิษณุโลก ไหลมาบรรจบรวมกันเกิดเป็น แม่น้ำสองสีไหลบรรจบกันหน้าวัดเกาะ หรือ ภายหลังเรียกวัดเกาะแก้ว บ้านปากโทก หมู่ 4 ตำบลจอมทอง อำเภอเมือง จังหวัดพิษณุโลก

ปากโทก จอมทอง ชุมชนโบราณ ที่ปรากฏนามในพระราชพงศาวดาร อยุธยา-ธนบุรี และรัตนโกสินทร์ ซึ่งมีคนไทยเชื้อสายจีนและคนจีนที่อพยพมาตั้งรกรากและเกิดเป็นชุมชนชาวจีน ล่องเรือซื้อข้าวและกิจการโรงสี และโรงเลื่อยในย่านบ้าน ปากโทก-จอมทอง ยาวไปจนย่านไผ่ขอน้ำ อำเภอพรหมพิราม ในสองลุ่มน้ำ คือ แม่น้ำ แควน้อย แม่น้ำสายที่ยาวที่สุดในพิษณุโลก ต้นกำเนิดจาก นครไทย-บางยาง) ไหลมาบรรจบกับแม่น้ำน่านที่หน้าวัดเกาะ มีลำธารธรรมชาติด้านหลังวัด เวลานั้นน้ำหลาก น้ำจะไหลเข้าลำธารไหลยาวออกไปทุ่งสู่ทะเลแก้ว แต่ อดีตยามแล้งเป็นทางควายเดินลงไปกินน้ำที่แม่น้ำน่านบริเวณวัดจึงเป็นเสมือนหัวเกาะ ที่มาของนามวัดเกาะ หรือปัจจุบันเรียกวัดเกาะแก้ว และในปัจจุบันลำธารได้ต้นขึ้นไป ยังคงปรากฏเหลือแนวลำธารให้เหลือเห็นอยู่บางส่วน และมีเรื่องเล่าเกี่ยวกับคนรุ่นเก่า อาทิ พอลิ ทองสุขดี(พ่อ รศ.ดร.มังกร ทองสุขดี) เล่าให้ ดร.มังกร บุตรชายฟังว่า เคยเห็น หลุมและคูยาวๆลักษณะคล้าย คูค่าย หรือ สนามเพาะของทหารในแคว้นนั้น เพราะเคยเป็น ที่ตั้งทัพหลวงของพม่า พระเจ้าหงสาวดี ดังพระราชพงศาวดารที่ยกมา

ผู้ให้ข้อมูล นายสมบัติ ทองเถื่อน

ประวัติบ้านจอมทองหมู่ที่ 5

บ้านจอมทองเดิมชื่อ กระจ่อมทอง มีด้วยกันทั้งหมด 3 หมู่บ้าน มีหมู่ที่ 5, 6, 7 มีคนบอกเล่าว่า ได้มีการขุดค้นพบกระจ่อมทอง เป็นเครื่องเงินหรือทองของคนสมัยโบราณในสมัยก่อนและมีวัดเก่าแก่ในหมู่บ้านชื่อว่าวัดอ่อมทอง มีอายุราวๆ 300ปี มาแล้ว แต่ได้รับการแต่งตั้งเป็นวัดถาวรเมื่อปี พ.ศ. 2437 ต่อมาได้มีการเปลี่ยนแปลงชื่อเพื่อให้เป็นมงคล ชื่อ “บ้านจอมทอง”จนทุกวันนี้ เดิมบ้านจอมทอง หมู่ที่ 5 จะเป็นเมืองท่าของการขนถ่ายสินค้าเมื่ออดีตการค้าการขายจะขนส่งทางเรือ จะมีท่าข้าวเป็นโรงสีใหญ่ และจะมีเรือคอยขนถ่ายสินค้า เช่น ข้าว, ข้าวโพด, ถั่วและงา เป็นต้น จะมีประชาชนอพยพมาอยู่หลายกลุ่ม กลุ่มการค้าส่วนใหญ่จะเป็นคนจีนและมอญ

ผู้ให้ข้อมูล นายสันติ แก้วมุกดา

ประวัติบ้านจอมทองหมู่ที่ 6

หมู่บ้านจอมทอง หมู่ที่ 6 เริ่มก่อตั้งมาตั้งแต่ปี พ.ศ.2436 หรือประมาณ 114 ปีมาแล้วเดิมชื่อหมู่บ้านอ่อมทอง เนื่องจากชื่อของหมู่บ้านมาจากชื่อวัดได้มีการสร้างวัดมาแทนวัดเก่าที่ชำรุด ขณะสร้างวัดขุดพบทองคำ 1 กระจ่อมทองจึงถือนิมิตนั้นตั้งชื่อวัดว่า “อ่อมทอง” ภายหลังได้เปลี่ยนมาเป็นชื่อ จอมทองและ ชื่อวัดก็เปลี่ยนมาเป็นจอมทองจนถึงปัจจุบันนี้ คนกลุ่มแรกที่เริ่มก่อตั้งหมู่บ้านคือ นายสาม อำแดงสร้อย นางรูป อำแดงทอง นายเปลี่ยน อำแดงจำปา และนายอิน อำแดงอ้อย คนกลุ่มแรกที่อพยพมาอยู่บ้านจอมทองรู้แต่เพียงว่าอพยพมาทางน้ำโดยใช้แพล่องมาตามแม่น้ำน่านมาจับที่ดินทำมาหากินและตั้งรกรากที่หมู่บ้านจอมทองจนปัจจุบันนี้

ผู้ให้ข้อมูล นายจำลอง กลัดดิษฐ์

ประวัติบ้านจอมทองหมู่ที่ 7

บ้านจอมทองตั้งมาแต่สมัยพระพุทธเจ้าหลวง (รัชกาลที่ 5) เทียบเคียงชื่อบ้านตามโฉนดตราจองสำหรับออกให้ ในที่ดินทั้งปวง ซึ่งการออกโฉนดอย่างใหม่ ตามพระราชบัญญัติโฉนด ลงวันที่ 15 กันยายน รัตนโกสินทร์ศก 120 ที่ยังมีอยู่ในหมู่บ้านในหลักฐานที่ยังมีอยู่ ชื่อบ้านจอมทอง ตำบลปากโทก อำเภอในเมือง แขวงเมืองพิษณุโลก

จากที่บ้านเกาะกลาง หมู่ 7 มีสภาพล้อมรอบด้วยแม่น้ำทั้ง 2 สายนั้น ทำให้พื้นที่หมู่บ้านทั้งหมดถูกน้ำท่วมทุกปีในอดีต การประกอบอาชีพ ทำไร่ ทำนา จึงไม่ค่อยประสบผลสำเร็จ คนในหมู่บ้านจึงต้องอาศัยความอุดมสมบูรณ์ของพืชพรรณธัญญาหาร จากที่น้ำท่วมทุกปี หล่อเลี้ยงชีวิต เป็นชีวิตที่มีความสุข และความสมบูรณ์ แต่ก็ขาดความสะดวกสบายในปัจจุบัน ขาดโอกาสที่สร้างความร่ำรวย บรรพบุรุษของคนเกาะกลาง จึงพากันปลูกไม้ เพื่อป้องกันน้ำเซาะตลิ่งด้านกระแสน้ำ ดังนั้น กอไผ่ถือเป็นเอกลักษณ์ของบ้านเกาะกลาง หมู่ 7 ดังคำขวัญที่ว่า “บ้านน้ำสองสายไผ่ร้อยกอ”

ผู้ให้ข้อมูล ผู้ใหญ่สุทธิเวชย์ เอี่ยมเนตร

ประวัติบ้านท่าโพธิ์หมู่ที่ 8

บ้านท่าโพธิ์ หมู่ที่ 8 ตำบลจอมทอง อำเภอเมือง จังหวัดพิษณุโลก เริ่มก่อตั้ง เมื่อประมาณ 300 ปี มาแล้ว เดิมชื่อว่าบ้านพญาช้างข้าม สาเหตุที่เรียกว่าบ้านพญาช้างข้ามเพราะในสมัยก่อน มีเจ้าพญาช้างข้ามมาข้ามแม่น้ำที่บริเวณทำน้ำของหมู่บ้านนี้ จึงชื่อว่า “บ้านพญาช้างข้าม” และได้ออกเสียงเรียกเพี้ยนเป็น “บ้านพญาคำ” ในเวลาต่อมาและบริเวณทำน้ำแห่งนี้ยังมีต้นโพธิ์ขนาดใหญ่ขึ้นอยู่ 1 ต้น เดิมหมู่บ้านนี้เป็นหมู่ที่ 1 ตำบลมะตูม อำเภอพรหมพิราม จังหวัดพิษณุโลก จนต่อมาเมื่อปี พ.ศ. 2508 ท่านเจ้าคุณสุวรรณ วิสุทธิคุณ หรือ พระราชรัตนรังษี เจ้าอาวาสวัดจอมทอง และเป็นเจ้าคณะจังหวัดพิษณุโลก กับ นายยอด สิงห์โต ซึ่งดำรงตำแหน่งผู้ใหญ่บ้านในช่วงนั้น ได้เห็นถึงความลำบากของชาวบ้านเพราะการติดต่อสื่อสาร การสัญจรไปมาระหว่างหมู่บ้านกับอำเภอพรหมพิราม เป็นไปด้วยความลำบาก จึงได้ดำเนินการขอแยกหมู่บ้านจาก หมู่ที่ 1 ตำบลมะตูม อำเภอพรหมพิราม มาเป็น หมู่ 8 ตำบลจอมทอง อำเภอเมือง จังหวัดพิษณุโลก และได้เปลี่ยนจากบ้านพญาช้างข้าม หรือ บ้านพญาคำมาเป็นบ้านท่าโพธิ์จนถึงปัจจุบัน

ผู้ให้ข้อมูล นายมธุรส สิงโต

ประวัติบ้านโพธิ์ทองหมู่ที่ 9

ตำบลจอมทอง อำเภอเมืองพิษณุโลก จังหวัดพิษณุโลก หมู่บ้านโพธิ์ทองจัดตั้งขึ้นเมื่อปี พ.ศ.2544 โดยได้แยกออกจากหมู่บ้านท่าโพธิ์ หมู่ที่ 8 เพราะหมู่บ้านโพธิ์ทองหมู่ที่ 9 และบ้านท่าโพธิ์หมู่ที่ 8 ได้มีแม่น้ำน่านแบ่งแยกเป็น 2 ฝั่ง จึงทำให้ชาวบ้านที่อยู่ฝั่งตรงข้ามแม่น้ำน่านนี้ไปร่วมประชุมหรือทำกิจกรรมต่างๆร่วมกันไม่ได้ จึงได้มีการจัดตั้งหมู่บ้านขึ้นใหม่เป็นหมู่บ้านโพธิ์ทอง

ผู้ให้ข้อมูล นายภัทรเกียรติ คงคุ้ม

มิติด้านประเพณีและวัฒนธรรม

➤ ประเพณีวันสงกรานต์

จัดขึ้นระหว่างวันที่ 13-15 เมษายน ของทุกปี ภายในงานมีการทำบุญตักบาตร สรงน้ำพระพุทธรูป สรงน้ำพระสงฆ์ รดน้ำดำหัวผู้สูงอายุในหมู่บ้าน นอกจากนี้ยังมีการก่อเจดีย์ทรายด้วย ประเพณีสงกรานต์จัดขึ้นทุกหมู่บ้านทั่วตำบล



ภาพประเพณีวันสงกรานต์ตำบลจอมทอง

➤ ประเพณีวันลอยกระทง

จัดขึ้นตรงกับวันขึ้น 15 ค่ำ เดือน 12 ประเพณีนี้กำหนดขึ้นเพื่อเป็นการสะเดาะเคราะห์และขอขมาต่อพระแม่คงคา บางหลักฐานเชื่อว่าเป็นการบูชารอยพระพุทธรูป โดยชาวตำบลจอมทองจะรวมตัวกัน ณ วัดเกาะแก้วในการทำกระทงจากวัสดุจากธรรมชาติ แล้วนำไปลอยลำแม่น้ำน่านและลำคลองชลประทาน



ภาพประเพณีวันลอยกระทงตำบลจอมทอง

➤ ประเพณีแข่งเรือยาวชิงถ้วยพระราชทาน

การแข่งขันเรือยาวเป็นสัญลักษณ์อย่างหนึ่งของจังหวัดพิษณุโลก ที่ได้ยึดมาเป็นเวลาช้านานจนกระทั่งปัจจุบัน จังหวัดพิษณุโลก จะจัดงานแข่งเรือยาวประเพณีประมาณเดือนตุลาคมของทุกปี หลังจากนำผ้าห่มองค์พระพุทธรชินราช ในงานนี้จะมีการประกวดขบวนเรือ การแข่งเรือยาวประเพณี และมีการประดับขบวนเรือยาวต่างๆ สวยงามนำขบวนนี้จัดขึ้นบริเวณแม่น้ำน่าน หน้าวัดพระศรีรัตนมหาธาตุ ในตำบลจอมทองมีประเพณีการแข่งขันเรือยาวชิงถ้วยพระราชทานสมเด็จพระเทพรัตนราชสุดาฯ ๓ ลำน้ำน่าน วัดท่าตะเคียน จัดช่วงออกพรรษาประมาณเดือนตุลาคมของทุกปี มีเรือเข้าร่วมการแข่งขัน จำนวน 9 ประเภท ประกอบด้วย เรือยาวใหญ่ขนาดฝีพาย 41-55 คน เรือยาวใหญ่ขนาดฝีพาย 31-40 คน จากทั่วประเทศเข้าร่วมชิงถ้วย จำนวน 51 ลำ นอกจากนี้ยังมีเรือเล็ก เรือยาวจิว เรือสิงห์สองแควขนาด 7 ฝีพาย เข้าร่วมการแข่งขันด้วย มีการประกวดกองเชียร์พื้นบ้าน ที่มาจากหมู่บ้านต่าง ๆ มีขบวนแห่ถ้วยพระราชทานไปยังถนน สายต่าง ๆ ในจังหวัดพิษณุโลก มีการทอดผ้าป่าหัวเรือยาวและแห่ผ้าห่มหลวงพ่อพระพุทธรชินราช และยังมีกรร้องเพลงเรืออีกด้วย



ภาพประเพณีแข่งเรือยาวตำบลจอมทอง

➤ ประเพณีทำบุญกลางบ้าน ทำบุญลานตากข้าวและทำขวัญแม่โพสพ

ช่วงเวลาที่จัดทำตามประเพณีคือในช่วงเดือนมกราคม เป็นประเพณีที่สืบทอดกันมายาวนานเพื่อเสริมสร้างกำลังใจและสร้างความสามัคคีของคนในหมู่บ้าน คติความเชื่อประเพณีงานบุญกลางบ้านเพื่อขอบคุณบรรพบุรุษที่ประทานความอุดมสมบูรณ์ เป็นการสะเดาะเคราะห์คนในหมู่บ้านและสอดคล้องกับวิถีชีวิตทางการเกษตรของคนในหมู่บ้าน โดยมีการจัดการให้มีการทำบุญเลี้ยงพระภิกษุสงฆ์ เพื่อเป็นการอุทิศส่วนบุญส่วนกุศลให้บรรพบุรุษและเสริมความมงคล ความอุดมสมบูรณ์ของคนในหมู่บ้าน และยังทำพิธีทำขวัญข้าวร่วมพร้อมกันเพื่อความเป็นสิริมงคลและขอบคุณพระแม่โพสพที่ดูแลให้ความอุดมสมบูรณ์แก่ผืนนา โดยเชื่อกันว่าเมื่อทำพิธีนี้แล้วพระแม่โพสพจะช่วยคุ้มครองข้าวในนาให้มีผลผลิตที่ดี อีกทั้งยังเป็นการสร้างขวัญกำลังใจให้แก่ชาวนา



ภาพประเพณีทำบุญกลางบ้าน



สืบสานประเพณีทำบุญกลางบ้าน ทำบุญลานตากข้าว ทำขวัญแม่โพสพ บ้านท่าโพธิ์ หมู่ที่ 8 ประจำปี 2563

อ้างอิงจาก Facebook : บ้านท่าโพธิ์ ตำบลจอมทอง อำเภอเมืองพิษณุโลก

มรดกที่สำคัญตำบลจอมทอง

➤ วัดท่าตะเคียน

ตั้งอยู่ภายในวัดท่าตะเคียนโดยมีการดัดแปลงวิหารหลวงพ่อทองสุขให้เป็นพิพิธภัณฑสถานพื้นบ้าน จัดแสดงโบราณวัตถุและข้าวของเครื่องใช้ต่างๆ ที่พบภายในเขตชุมชนและมีผู้นำมาถวายวัดท่าตะเคียน โบราณวัตถุและข้าวของเครื่องใช้ที่จัดแสดงในพิพิธภัณฑสถานวัดท่าตะเคียนมีสิ่งที่น่าสนใจ ดังต่อไปนี้

- พระพุทธรูป ภายในพิพิธภัณฑสถานวัดท่าตะเคียนมีพระพุทธรูปสำริดปางต่างๆ ศิลปะอยุธยาตอนปลายและรัตนโกสินทร์ตอนต้นขนาดต่างๆ ส่วนใหญ่เป็นฝีมือสกุลช่างท้องถิ่นพิษณุโลก
- ตู้และหีบพระธรรม ทำด้วยไม้ลงรักปิดทองลายรดน้ำ อยุธยาพุทธศตวรรษที่ 24 – ต้นพุทธศตวรรษที่ 25 ลายรดน้ำส่วนใหญ่ทำเป็นเรื่องราวพุทธประวัติและลายดอกต่างๆ
- เอกสารโบราณ เป็นสมุดไทย ทั้งสมุดไทยดำและไทยขาว ตลอดจนเอกสารโบราณ ส่วนใหญ่บันทึกเรื่องราวเกี่ยวกับตำรายาพื้นบ้าน คาถาอาคม เรื่องราวทางพระพุทธศาสนาและวรรณกรรมทั่วไป ตัวอักษรที่ใช้เป็นอักษรไทย มีอักษรขอมและอักษรธรรมบ้างเล็กน้อย นอกจากนี้ ยังมีเอกสารที่เกี่ยวข้องกับการพระราชทานเขตวิสุงคามสีมาของวัดท่าตะเคียนเมื่อปี ร.ศ.124 (พ.ศ.2448) จัดแสดงอยู่อีกด้วย
- เรือนาคมณีทอง ที่ชาวบ้านใช้ในการแข่งขันตอนประเพณีแข่งเรือยาวได้จัดเก็บไว้ที่พิพิธภัณฑสถานวัดท่าตะเคียน

ข้อมูลจาก พิพิธภัณฑสถานในประเทศไทย ศูนย์มานุษยวิทยาสิรินธร (องค์การมหาชน)
<https://db.sac.or.th/museum/museum-detail/525> วันที่ 8 มิถุนายน 2564



พิพิธภัณฑสถานวัดท่าตะเคียน



หลวงพ่อบุช



ตู้และหีบพระธรรม



เรือนาคมนีทอง

➤ วัดเกาะแก้ว

วัดเกาะแก้วตั้งอยู่ที่หมู่ 4 โบราณสถานที่สำคัญหรือวิหารที่เป็นอาคารก่ออิฐถือปูนหลังคาเครื่องไม้มุงกระเบื้องมีขนาดกว้าง 5.2 เมตรยาว 7.6 เมตรสูง 8 เมตรมีลวดลายปูนปั้นประดับที่หน้าบันเป็นภาพพุทธประวัติเสด็จจากดาวดึงส์สันนิษฐานว่าเป็นวิหารที่สร้างประมาณราชการที่ 6 ถึงราชการที่ 7 เนื่องจากเมื่อพิจารณาจากลายปูนปั้นประดับวิหารแล้วพบว่ามีลักษณะคล้ายคลึงประดับอุโบสถหัวดง อำเภอเมือง จังหวัดพิจิตร และปูนปั้นประดับอุโบสถวัดห้วยเขน อำเภอบางมูลนาก อำเภอบางมูลนาก จังหวัดพิจิตร ซึ่งสร้างขึ้นสมัยราชการที่ 6 กรมศิลปากรได้ดำเนินการบูรณะวิหารวัดเกาะแก้วในปี พ.ศ. 2558 และภายในบริเวณวัดมีต้นละมุดอายุร้อยปีอีกจุดเด่นของวัดเกาะแก้วคือการมาประจบกันของแม่น้ำสองสายคือ แม่น้ำน่าน และแม่น้ำแควน้อย ทำให้เกิดเป็นแม่น้ำสองสีที่ไหลตัดกันสวยงามและมีความแปลกทำให้เป็นจุดสนใจต่อผู้พบเห็นและทางวัดยังมีสกายวอล์คที่ทำการจัดสร้างใหม่ริมแม่น้ำสองสีกำลังจะเปิดเป็นจุดท่องเที่ยวเร็ววันนี้

ภายในวัดยังเป็นທີ່ประดิษฐานของหลวงพ่อบุช ธรรมโชโต ในพิพิธภัณฑสถาน ได้จัดทำขึ้นที่มณฑป ศาลาไม้สักทรงไทย ตรีมุข สร้างปี พ.ศ.2466 ที่ชาวบ้านปากโทก ร่วมใจถวายบูรณะ ตีดย้ายและตีดยกปรับปรุง เป็นศาลา 2

ชั้น ชั้นล่างเป็น ศาลาการเปรียญ บำเพ็ญกุศล ประดิษฐานรูปหล่อหลวง พ่อแดง นั่งมารวิชัยใต้ต้นสะตือ ชั้นบนทำ เป็นพิพิธภัณฑ์ หลวงพ่อแดง

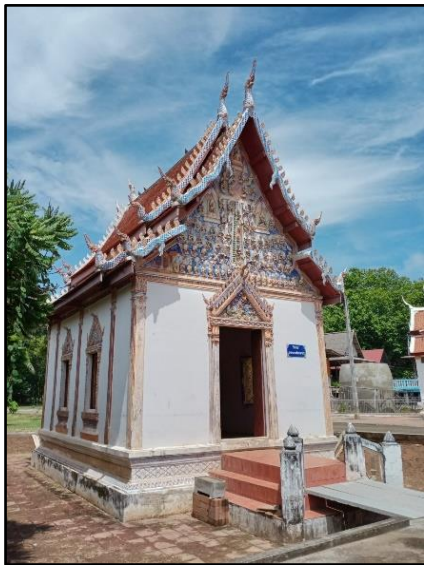
ข้อมูลจาก วัดเกาะแก้วและแผนชุมชนระดับหมู่บ้านปี 2564 บ้านปากโทก
วันที่ 8 มิถุนายน 2564



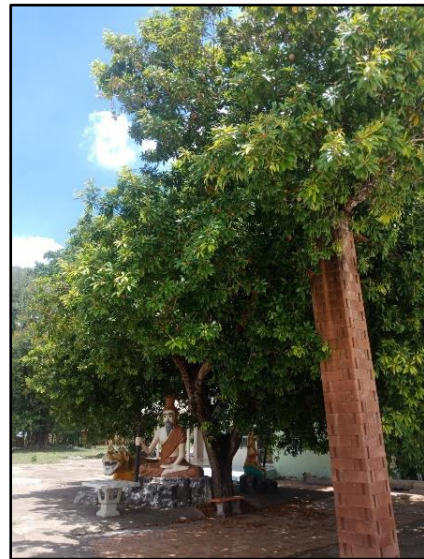
แม่น้ำสองสี



สกายวอล์ค



วิหารหลวงพ่อเพชร



ต้นละมุดร้อยปี

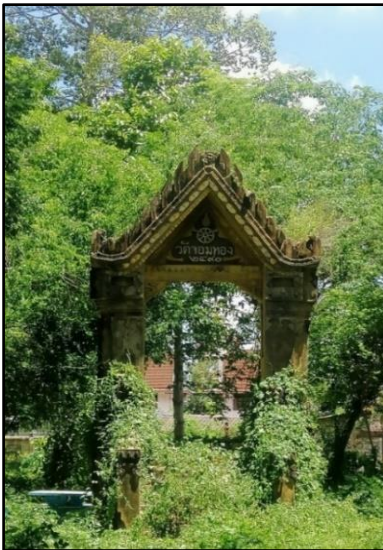
➤ วัดจอมทอง

มีสถานที่บูชาทวดไข่พร้อมกับรับตรวจดวงชะตาภายในบริเวณวัดมีพระพุทธรูปพระชำระหนี้สงฆ์ประดิษฐานไว้ให้ผู้มาเที่ยวชมได้บูชากราบไว้และวัดจอมทองก็ยังมีอุโบสถหลังเก่าอายุมากกว่าร้อยปีที่ยังคงอยู่รวมไปถึงประตูชุมวัดเก่าที่สร้างตั้งแต่ปี พ.ศ.2490 ยังคงสภาพที่ค่อนข้างสมบูรณ์และน่าเที่ยวชมอีกหนึ่งจุดเด่นภายในบริเวณนั้นก็คือน้ำตกสลิ้งที่เป็นทางข้ามไปอีกฝั่งแม่น้ำที่ข้ามผ่านได้แค่รถขนาดเล็กและเดินเท่านั้นด้านล่างของสะพานยังมีแพที่สามารถลงไปปล่อยปลาหรือให้อาหารไปได้อีกด้วย

ข้อมูลจาก นายกัณธนพงศ์ กัญจนะโชติ
วันที่ 8 มิถุนายน 2564



อุโบสถหลังเก่า



ประตูชุมวัดเก่าที่สร้างตั้งแต่ปี พ.ศ.2490



สะพานสลิ้ง



ทวดไข่



พระพุทธรูปพระซำระหน้สงฆ์

➤ กลุ่มชุมชนท่องเที่ยว OTOP นวัตวิถี หมู่ที่ 6 บ้านจอมทอง

“ภายในพื้นที่มีศูนย์การเรียนรู้เกี่ยวกับการทำเกษตรและมีแปลงปลูกข้าวและผักปลอดสารพิษ มีการจัดสถานที่สวยงามสามารถให้นักท่องเที่ยวมาถ่ายรูปเช็คอินได้และได้เรียนรู้เรื่องการทำเกษตรอีกด้วย ภายในบริเวณหมู่ที่ 6 ยังมีต้นจันทน์ ที่มีอายุมากกว่า 100 ปียังคงสภาพสมบูรณ์”

ข้อมูลจาก นายจำลอง กลัดดิษฐ์
วันที่ 8 มิถุนายน 2564



ชุมชนท่องเที่ยว OTOP นวัตวิถี หมู่ที่ 6



ต้นจันทน์ 100ปี

➤ กลุ่มชุมชนท่องเที่ยว OTOP นวัตวิถี หมู่ที่ 8 บ้านท่าโพธิ์

ตำบลจอมทองเป็นตำบลที่ประชาชนมีอาชีพเกษตรกรเป็นหลัก สามารถเรียนรู้การทำสวนเกษตรแบบดั้งเดิมที่หาดูได้ยากในจังหวัดพิษณุโลก สวนต่าง ๆ เหล่านี้ ยังคงดำรงวิธีการทำเกษตรแบบเดิม ปลอดภัยและมีนอกจากวิธีการทำเกษตรแบบดั้งเดิมแล้ว นักท่องเที่ยวยังสามารถเรียนรู้วัฒนธรรม อาหารรสชาติดั้งเดิมของคนจอมทอง นอกจากนี้สิ่งที่นักท่องเที่ยวพลาดไม่ได้ คือ จุดกำเนิดของเมืองสองแคว คือ บริเวณหน้าวัดเกาะแก้ว ที่แม่น้ำน่านและแม่น้ำแควน้อยมาบรรจบกัน จนทำให้เกิดเป็นแม่น้ำสองสีอย่างชัดเจน

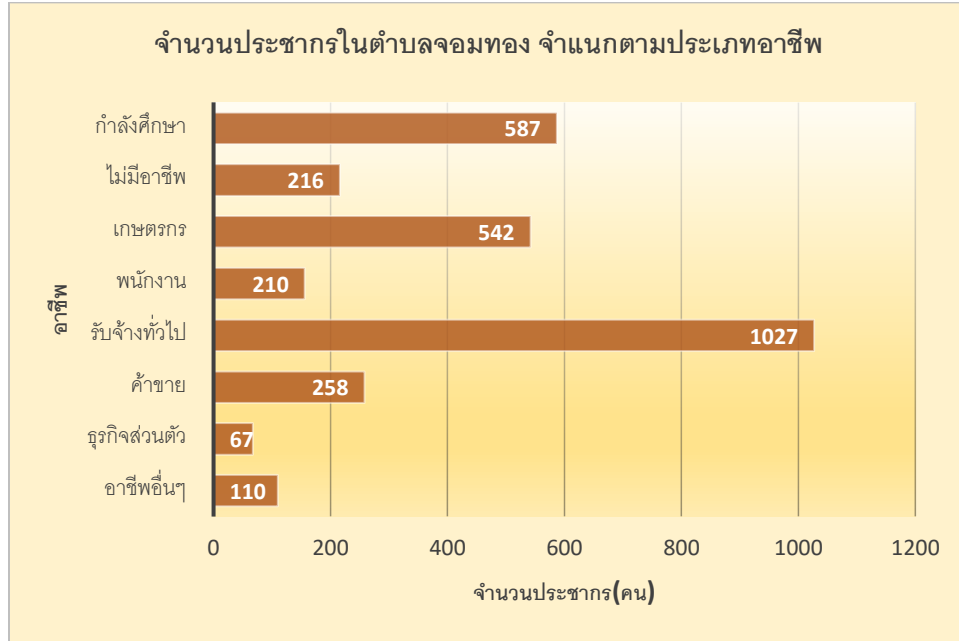
ข้อมูลจากนายมธุรส สิงห์โต (ผู้ใหญ่บ้านหมู่ 8)

โทร 086-9264351



ชุมชนท่องเที่ยว OTOP นวัตวิถีหมู่ที่ 8

มิติสภาพเศรษฐกิจตำบลจอมทอง



แหล่งที่มา: ข้อมูลจปฐ. ปี2562

จากการสำรวจข้อมูลประชากรในตำบลจอมทอง จำแนกตามประเภทอาชีพจะเห็นว่าในตำบลจอมทอง ประชากรส่วนใหญ่ประกอบอาชีพรับจ้างมากที่สุดจำนวน 1,027 คนจากจำนวนประชากรทั้งหมด 3,017 คน คิดเป็น 34.04% ของจำนวนประชากรทั้งหมด อาชีพรองลงมาเป็นอาชีพเกษตรกรจำนวน 542 คน จากจำนวนประชากรทั้งหมด 3,017 คน คิดเป็น 18.02% ของจำนวนประชากรทั้งหมดเนื่องจากสภาพพื้นที่ตำบลจอมทอง เหมาะกับการทำเกษตรกรรม มีทรัพยากรธรรมชาติอุดมสมบูรณ์ และประชากรประกอบอาชีพธุรกิจส่วนตัวน้อยที่สุดจำนวน 67 คนจากจำนวนประชากรทั้งหมด 3,017 คน คิดเป็น 2.22% ของจำนวนประชากรทั้งหมด

➤ การเกษตร

ประชาชนในตำบลจอมทองส่วนใหญ่ประกอบอาชีพทำนาพื้นที่ทางการเกษตรของตำบลจอมทองมีพื้นที่ทั้งหมด 10,450 ไร่ แยกเป็น

พื้นที่แบ่งตามสภาพการใช้งาน

-พื้นที่ทำการเกษตร 8,608 ไร่ แบ่งเป็น

-พื้นที่นา 6,000 ไร่

-พื้นที่ไร่ 40 ไร่

-พื้นที่สวน 2,000 ไร่

-พื้นที่ประมงเพาะเลี้ยง 568 ไร่

-พื้นที่อยู่อาศัย 52 ไร่

-พื้นที่ป่า 1,741 ไร่

-พื้นที่อื่น 49 ไร่

พื้นที่แบ่งตามสภาพการใช้น้ำ

- พื้นที่ชลประทาน 2,267 ไร่

- พื้นที่สูบน้ำด้วยไฟฟ้า 900 ไร่

- พื้นที่อาศัยน้ำฝน 7,283 ไร่

- พื้นที่นา 6,000 ไร่ คิดเฉลี่ย 5.84 ไร่/ครัวเรือน คิดเป็นร้อยละ 26.81 ของพื้นที่ทั้งหมด

- พื้นที่ไร่ 40 ไร่ คิดเฉลี่ย 0.04 ไร่/ครัวเรือน คิดเป็นร้อยละ 0.18 ของพื้นที่ทั้งหมด

- พื้นที่สวน 2,000 ไร่ คิดเฉลี่ย 1.95 ไร่/ครัวเรือน คิดเป็นร้อยละ 8.94 ของพื้นที่ทั้งหมด

- พื้นที่ประมง 568 ไร่ คิดเฉลี่ย 0.55 ไร่/ครัวเรือน คิดเป็นร้อยละ 2.54 ของพื้นที่ทั้งหมด

- พืชเศรษฐกิจที่สำคัญของตำบลจอมทองที่ปลูกมาก ได้แก่ ข้าวเจ้าผลไม้ เนื่องจากราษฎร

80 % จะทำการเกษตร (ทำนา) ส่วนผลไม้ที่ทำการปลูก ได้แก่ ขนุน ส้มโอ มะปราง มะพร้าว มะไฟ ละครุด ฯลฯ



นาข้าวหมู่ 2



ชุมชนปลูกผักปลอดสารพิษหมู่ 2



เกษตรสวนไร่นาผสมผสานหมู่ 3



เกษตรริมน้ำหมู่ 6

เกษตรริมน้ำ ชาวบ้านหมู่ที่ 6 ตำบลจอมทองที่มีพื้นที่ติดลำน้ำ่านในบริเวณที่มีความลาดชันน้อย นิยมปลูกพืชระยะสั้นในพื้นที่ริมตลิ่ง โดยพืชที่นิยมปลูกได้แก่ มันเทศ มันแกว ถั่วลิสง ข้าวโพด และผักสวนครัว เช่น ผักกาดคอกควาย ผักกูด ถั่วฝักยาว แตงค่าง เป็นต้น มีการเลือกปลูกพืชตามความเหมาะสมของลักษณะดิน เช่น ปลูกมันเทศในพื้นที่ล่างสุดของตลิ่งเพราะเป็นดินทรายที่จะทำให้ได้มันเทศที่หัวใหญ่และขุดง่าย ถัดขึ้นมาเป็นมันแกว ถั่วลิสง และข้าวโพด โดยผักกาดคอกควายและผักกูดนั้นจะถูกหว่านอยู่ระหว่างร่อง ของมันเทศและมันแกว ซึ่งจะสามารถเก็บผลผลิตได้ก่อน แปลงที่จะปลูกถั่วฝักยาวและแตงก็จะปลูกใกล้ๆ แม่น้ำเพื่อให้สะดวกในการรด การปลูกพืชริมน้ำจะแบ่งออกเป็น 2 ฤดู คือ ฤดูแรกระหว่างเดือน 5 ถึง เดือน 7 (เมษายน – มิถุนายน) เมื่อหมด ฤดูแล้วชาวบ้านจะเริ่มถางหญ้า เตรียมดินเพื่อหยอดข้าวโพด และหว่านผักกาด ผักกูด เป็น การปลูกเพื่อรอฝนที่จะตกลงมาให้ความชุ่มฉ่ำแก่ต้นพืชพรรณที่หว่านไว้ จนถึงเดือน 8 ข้าวโพดที่หยอดไว้ จะเริ่มเก็บได้ ชาวบ้านจะทยอยเก็บข้าวโพดไปขายและจะเก็บหมดก่อนที่น้ำจะท่วมพื้นที่ริมตลิ่งพอดี หลังจากน้ำลดลงในระดับปกติแล้ว ก็จะมีถึง

เวลาการปลูกพืชฤดูที่ 2 คือประมาณเดือน 12 (พฤศจิกายน) เป็นช่วงของดินน้ำไหลทรายมูล เนื่องจากการทับถมตัวของตะกอนแม่น้ำที่มาจากน้ำท่วม เป็นดินที่จะมีความอุดมสมบูรณ์มากเหมาะแก่ การปลูกพืชหลายชนิด ทั้งมันเทศ มันแกว ถั่วลิสง และข้าวโพด พืชที่ปลูกในฤดูนี้จะเริ่มเก็บผลผลิตได้ประมาณเดือน 3 หลังจากเก็บผลผลิตหมดแล้วจะพักดินจนกว่าจะถึง ฤดูฝนในปีถัดไปจึงจะเริ่มปลูกพืชริมน้ำหมุนเวียนกันอีกครั้ง ผลผลิตที่ได้จากแปลงเกษตรริมน้ำจะนำมาขายภายในหมู่บ้านทั้งสดและแปรรูปพร้อมรับประทาน บ้างก็แบ่งปันเพื่อนบ้าน หากเป็นถั่วลิสงจะมีแม่ค้ามาซื้อเหมาแปลงเพื่อนำไปขายต่อ โดยชาวบ้านจะทยอย เก็บผลผลิตให้พอดีกับความต้องการในแต่ละวัน แต่เมื่อถึงงานประจำปีวัดพระขาวชัยสิทธิ์ชาวบ้านที่ปลูกเกษตรริมน้ำจะพร้อมใจกันเก็บผลผลิตทั้งหมดออกไปขายภายในงานนี้ ถนนที่พาดผ่านวัดพระขาวชัยสิทธิ์ ทั้งงานจะเต็มไปด้วยกระเจาละมุด มันเทศ และมันแกว บางร้านก็มัดมันแกวเป็นพวง บางร้านก็ขายมันเทศ เป็นกอง หรือชั่งกิโล แล้วแต่กลยุทธ์ของพ่อค้าแม่ค้าที่เป็นเกษตรกรเองไม่ใช่พ่อค้าแม่ค้ามืออาชีพ ซึ่งผู้ที่มา เทียวงานและซื้อสินค้าจะมีทั้งคนภายในและภายนอกชุมชน ด้วยรสชาติของมันเทศที่หวานมันแบบธรรมชาติ และมันแกวริมน้ำที่หวานกรอบ ทำให้เป็นที่ชื่นชอบของผู้ที่ซื้อไปรับประทาน



มันแกว มันเทศในงานวัดพระขาวชัยสิทธิ์



เกษตรผสมผสานหมู่ 6

เกษตรผสมผสาน มีการปลูกพืชหลากหลายชนิดในพื้นที่ทั้งไม้ผล ไม้ยืนต้น ผักอายุสั้น มีการใช้สารชีวภัณฑ์ ในการบำรุงดิน กำจัดวัชพืช เช่น การทำปุ๋ยหมักชีวภาพ หมักชีวภาพ การใช้ไคโรโรมา บีเวอร์เรีย เป็นต้น เกษตรกรในพื้นที่หมู่ 6 มีการทำเกษตรผสมผสานหลายราย มีขนาดพื้นที่ที่แตกต่างกัน ชนิดพืช แตกต่างกันไป ขึ้นอยู่กับความเหมาะสมพื้นที่และความชอบของตนเอง



ชุมชนเกษตรกรรมยั่งยืนหมู่ 7

เกษตรกรรมยั่งยืน เนื่องจากหมู่ที่ 7 เป็นหมู่บ้านที่มีลักษณะพิเศษ หมู่บ้านหนึ่งในตำบลจอมทอง คือ มีแม่น้ำน่าน และ แม่น้ำแควน้อย 2 สายไหลผ่านโดยรอบแล้วมาบรรจบกันตรงหมู่ที่ 7 มีสภาพคล้ายเกาะ ซึ่งมีหลายคน เรียกหมู่ที่ 7 ว่า เป็นหมู่บ้านเกาะกลาง จากความสมบูรณ์ของธรรมชาติ และทรัพยากรที่เอื้ออำนวยให้อยู่ถึงปัจจุบัน จึงทำให้หมู่ที่ 7 เป็นชุมชนเกษตรกรรมที่ยั่งยืนมีการทำเกษตรกรรมในหลากหลายรูปแบบ เช่น ทำ

การเกษตรแบบผสมผสานโดยมีเนื้อที่ประมาณ 200 ไร่ ทำนา 800 ไร่ ทำสวน 200 ไร่ โดยส่วนใหญ่จะเป็นสวนผลไม้



ไม้ผลหมู่ 9

มากมีไม้ผล เนื่องจากพื้นที่บ้านโพธิ์ทอง หมู่ ๙ ตำบลจอมทอง มีสวนไม้ผลจำนวนมากทั้งปลูกเป็นพื้นที่ขนาดใหญ่ ปลูกในสวนหลังบ้าน และปลูกแซมในพื้นที่บริเวณบ้าน ไม้ผลที่ปลูกหลากหลายชนิดเช่น ขนุน กระท้อน มะพร้าว กล้วย มะไฟ เป็นต้น

➤ การประมง

ในพื้นที่ตำบลจอมทองมีกลุ่มเกษตรกรผู้เลี้ยงปลาทักทิมในกระชังอยู่ที่ หมู่ 1, หมู่ที่ 3 และหมู่ที่ 4 โดยมีกลุ่มเกษตรกรผู้เลี้ยงปลาทักทิมในกระชังรวมจำนวน 31 ราย รวมกระชังปลาทั้งหมดจำนวน 514 กระชัง



กระชังปลาหมู่ 3



เลี้ยงปลาทับทิมในกระชังปลาหมู 4

➤ การปศุสัตว์

ประชาชนในตำบลจอมทองส่วนใหญ่เลี้ยงสัตว์ในลักษณะเลี้ยงในครัวเรือนเป็นอาชีพเสริม เช่น การเลี้ยงไก่, เป็ด, กระจับปี่ เป็นต้น



การเลี้ยงเป็ดและไก่หมู 7



การเลี้ยงกระจับปี่หมู 9

➤ การบริการ

ประชาชนในตำบลจอมทองประกอบอาชีพด้านการบริการโดยแบ่งออกเป็นแต่ละประเภทได้แก่ ร้านขายของชำ, ปั้มน้ำขนาดใหญ่, ร้านจำหน่ายแก๊สหุงต้ม, ร้านจำหน่ายวัสดุ อุปกรณ์ก่อสร้าง, ร้านซ่อมมอเตอร์ไซด์ และ อยู่ซ่อมรถยนต์, เต็นท์ขายรถยนต์มือสอง, โรงสีข้าว, ร้านจำหน่ายเคมีภัณฑ์เกษตร, ธุรกิจห้องพัก / ห้องเช่า, ธุรกิจโรงแรม/ที่พัก, ร้านขายอาหารสำเร็จรูป, ร้านรับซื้อของเก่า เป็นต้น



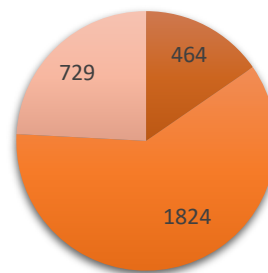
วังพาคณรับซื้อขยะเพื่อรีไซเคิลหมู่ 1

➤ อุตสาหกรรม

ตำบลจอมทองเป็นเขตพื้นที่สีเขียว ตามกฎกระทรวงให้ใช้บังคับผังเมืองรวมจังหวัดพิษณุโลก พ.ศ. 2555 จึงไม่มีการประกอบกิจการในลักษณะอุตสาหกรรม

➤ แรงงาน

จำนวนประชากร จำแนกตามช่วงอายุ (คน)



■ เด็ก (0ปี - 14ปี) ■ วัยแรงงาน (15ปี - 59ปี) ■ ผู้สูงอายุ (มากกว่า 60ปีเต็ม)

แหล่งที่มา: ข้อมูลจปฐ. ปี2562

จากการสำรวจข้อมูลประชากรในตำบลจอมทองจะเห็นได้ว่า ตำบลจอมทองเป็น “สังคมวัยทำงาน” เนื่องจากพบว่ากลุ่มวัยแรงงานหรือผู้ที่มีอายุช่วงอายุ 15 ปี - 59 ปีเป็นกลุ่มที่มีจำนวนประชากรมากที่สุด จำนวน 1,824 คน จากประชากรทั้งหมด 3,017 คน คิดเป็น 60.46% ของจำนวนประชากรทั้งหมด กลุ่มผู้สูงอายุหรือผู้ที่มีอายุช่วงมากกว่า 60 ปีเต็ม เป็นกลุ่มที่มีจำนวนประชากรรองลงมาจำนวน 729 คน จากประชากรทั้งหมด 3,017 คน คิดเป็น 24.16% ของจำนวนประชากรทั้งหมด และกลุ่มเด็กหรือผู้ที่มีอายุ 0 ปี - 14ปี เป็นกลุ่มที่มีจำนวนประชากรน้อยที่สุดจำนวน 464 คน จากประชากรทั้งหมด 3,017 คน คิดเป็น 15.38% ของจำนวนประชากรทั้งหมด ซึ่งกลุ่มวัยทำงานบางส่วนต้องไปรับจ้างงานนอกพื้นที่ตำบล ต่างจังหวัด และต่างประเทศ เพราะในพื้นที่ตำบลไม่มีโรงงานอุตสาหกรรมรองรับการทำงานของคนกลุ่มวัยทำงานเนื่องจากพื้นที่ตำบลจอมทองส่วนมากเป็นพื้นที่อยู่อาศัยและทำเกษตรกรรม ปัญหานี้ยังไม่สามารถแก้ไขได้องค์การบริหารส่วนตำบลจอมทอง ได้เพียงแต่จัดฝึกอบรมอาชีพเพื่อลดปัญหาการว่างงาน และเป็นการเพิ่มรายได้ให้กับประชาชนในยามว่างจากการทำนาภายใต้ยุทธศาสตร์การพัฒนาด้านสร้างศักยภาพและโอกาสทางเศรษฐกิจ ชุมชนก็ได้รับผลกระทบจากความเจริญเติบโตของเมืองอยู่ด้วยเช่นกัน พื้นที่รอบข้างตำบลจอมทอง ได้มีการซื้อขายที่ดินกันมาก มีหมู่บ้านจัดสรร โรงงานอุตสาหกรรมเกิดขึ้นมาก รวมไปถึงการขยายเส้นทางคมนาคมให้มีการขนส่งสะดวกยิ่งขึ้น

มิตินุทางทรัพยากรธรรมชาติตำบลจอมทอง



ตำบลจอมทอง เป็นตำบลที่มีความอุดมสมบูรณ์มีแม่น้ำไหลผ่านกลางตำบล จำนวน 2 สาย คือ แม่น้ำน่าน และแม่น้ำแควน้อยไหลมาบรรจบกับแม่น้ำน่านบริเวณหมู่ที่ 4 บ้านปากโทก และมีคลองชลประทานสายใหญ่ สายพลายชุมพลตอน ที่ 2 ซึ่งทุกหมู่บ้านจะมีพื้นที่ติดกับแม่น้ำน่าน ซึ่งเป็นแหล่งน้ำสำคัญของตำบล สามารถเป็นแหล่งน้ำดิบที่ใช้ผลิตประปาหมู่บ้าน สูบน้ำจากสถานีสูบน้ำด้วยไฟฟ้า เพื่อใช้ทำนาข้าวในพื้นที่หมู่ที่ 7 และหมู่ที่ 9 อีกทั้งใช้เลี้ยงปลาหับทิมในกระชังในพื้นที่หมู่ที่ 1 หมู่ที่ 3 และหมู่ที่ 4

ตำบลจอมทอง มีแหล่งน้ำที่ใช้สำหรับ อุปโภค-บริโภค ที่เกิดขึ้นตามธรรมชาติและองค์การบริหารส่วนตำบลจอมทอง ได้ดำเนินการปรับปรุงก่อสร้างขึ้นใหม่เพื่อให้เพียงพอกับการอุปโภคและบริโภคของประชาชน

- แม่น้ำ (แม่น้ำน่าน, แม่น้ำแควน้อย)
- คลองชลประทาน
- คลองนอกเขตชลประทาน
- คลองส่งน้ำจากสถานีสูบน้ำด้วยไฟฟ้า
- ประปากรมอนามัย
- ประปาหมู่บ้าน
- บึงครู
- หนองน้ำจิ้น
- บึงหนองราช



ภาพคลองนอกเขตชลประทาน



ภาพประปากรรมอนามัย



ภาพคลองชลประทาน



ภาพคลองส่งน้ำจากสถานีสูบน้ำด้วยไฟฟ้า



ภาพบึงครู



ภาพหนองน้ำจืด



ภาพบึงหนองราช

ข้อมูลจาก:

https://www.gotoknow.org/posts/186044?fbclid=IwAR3EKqFaNPOO6RVhYL_CmGdNsa1P_aQn6xHVGSnKygm4DykTgn8ARxo0YU วันที่ 19 มิถุนายน 2564

➤ ลักษณะของไม้และป่าไม้

ตำบลจอมทองมีเนื้อที่ป่าไม้ประมาณ 280 ไร่ ประกอบด้วยป่าไม้ในที่สาธารณะประมาณ 30 ไร่ และป่าไม้เป็นของประชาชนครอบครองประเภทสวนผลไม้และต้นไม้อนุรักษ์ ประมาณ 250 ไร่ ประกอบด้วย ต้นยาง ต้นสัก ต้นไผ่ และไม้ผลพื้นเมือง



ด้านการอนุรักษ์ทรัพยากรธรรมชาติ

- ทำปุ๋ยหมักใช้เอง
- ปลูกต้นไม้ในวันสำคัญ
- ลดการใช้สารเคมีที่เป็นอันตราย
- ลดการเผา โดยการนำเศษวัสดุเหลือใช้มาประดิษฐ์สิ่งของเครื่องใช้ การนำฟางข้าวมาใช้ประโยชน์

ข้อมูลจาก: นาย ภัทรเกียรติ คงคุ้ม ที่อยู่ 163 หมู่ 9 ต.จอมทอง อ.เมืองพิษณุโลก ผู้นำชุมชน ผู้ใหญ่บ้านโพธิ์ทอง หมู่ 9 วันที่ 19 มิถุนายน 2564

มิติทุนทางมนุษย์ปราชญ์ชุมชน ตำบลจอมทอง

ปราชญ์ชาวบ้าน หมายถึง บุคคลผู้เป็นเจ้าของภูมิปัญญาชาวบ้านและนำภูมิปัญญามาใช้ประโยชน์ในการดำรงชีวิตจนประสบผลสำเร็จและสามารถถ่ายทอดเชื่อมโยงคุณค่าของอดีตกับปัจจุบันได้อย่างเหมาะสม

ปราชญ์ชาวบ้านคนส่วนใหญ่มักจะคิดถึงองค์ความรู้หรือภูมิปัญญาที่มาจากชาวบ้านเป็นความรู้ที่ตกทอดมาจากบรรพบุรุษเกิดจากกระบวนการเรียนรู้ปรับตัว ผ่านประสบการณ์ที่สั่งสมพัฒนาและสืบทอดกันต่อๆมา เพื่อใช้แก้ปัญหาที่เกิดขึ้นในการดำรงชีวิต หลักการแนวคิดและวิถีชีวิตของปราชญ์ เป็นสิ่งที่คนในยุคสมัยปัจจุบันนี้ควรได้เรียนรู้และนำไปเป็นแบบอย่างในการดำรงชีวิต เพื่อนำความรู้นั้น ๆ มาใช้ปรับปรุงเปลี่ยนแปลงในการดำรงชีวิต อยู่ในสังคมชุมชนท้องถิ่นให้มีคุณภาพมากยิ่งขึ้น โดยความรู้ความสามารถเหล่านี้จะเรียกว่า “ภูมิปัญญาท้องถิ่น”

อ้างอิง : muangsuphan.(2021).ปราชญ์ชุมชนคืออะไร.สืบค้นเมื่อวันที่20/06/2021.จากเว็บไซต์.

<https://district.cdd.go.th/muang-suphan/services>

หมู่ที่ 1

1. นายเกษม โตมา

ปราชญ์ด้านเกษตรต้นแบบ

วัน เดือน ปี เกิด วันที่ 21 มีนาคม พ.ศ.2489

ที่อยู่ 27/1 หมู่ 1 ต.จอมทอง อ.เมือง จ.พิษณุโลก

การศึกษา มัธยมศึกษาตอนต้นปีที่ 2

อาชีพ เกษตรกร



หมู่ที่ 2

1. นายสมศักดิ์ เอ็งมล

ปราชญ์ด้านศิลปหัตถกรรมในการทำไม้กวาดทางมะพร้าว

ปีเกิด พ.ศ.2494

ที่อยู่ 7/1 หมู่ที่ 2 ตำบลจอมทอง อำเภอเมือง จังหวัดพิษณุโลก

การศึกษา ประถมศึกษาชั้นปีที่ 4

อาชีพ เกษตรกร, รับจ้างทั่วไป



หมู่ที่ 3

1. นางชุตีมา ทองเถื่อน อายุ59 ปี

ปราชญ์ด้านการเลี้ยงปลาในกระชัง

บ้านเลขที่ 11 หมู่ 3 ตำบลจอมทอง อำเภอเมือง จังหวัดพิษณุโลก

เบอร์โทร 0851412475



2. นายป้อมมา เพ็ชรนิล อายุ 47ปี

ปราชญ์ประเภทไร่นาสวนผสม
ที่อยู่ บ้านเลขที่ 52 หมู่ 3 ตำบลจอมทอง อำเภอเมือง
จังหวัดพิษณุโลก
เบอร์โทร 0839555781
ชนิดผักที่ปลูก ถั่วฝักยาว, มะนาว, มะเขือ, บวบ, พริก,
กะเพรา, กัลฉ่าย, ข่า, มะละกอ, มะเขือพวง ฯลฯ



หมู่ที่ 4

1. เรืออากาศตรี ประโยชน์ ลูกพลับ

ปราชญ์ด้านการอนุรักษ์วัฒนธรรมประเพณีพื้นบ้านและดนตรีม้งคละ
วัน เดือน ปี เกิด วันที่ 18 พฤษภาคม พ.ศ. 2495
ที่อยู่ 34/4 หมู่ 4 ตำบลจอมทอง อำเภอเมือง จังหวัดพิษณุโลก
การศึกษา จบโรงเรียนจ่าอากาศดอนเมือง
เบอร์โทรศัพท์ 081-6056338, 081-7070096



2. นายจำรัส กลิ่นจันทร์

ปราชญ์ด้านการทำขวัญนาคน
วัน เดือน ปี เกิด 5 มกราคม พ.ศ. 2501
ที่อยู่ 59 หมู่ที่ 4 ตำบลจอมทอง อำเภอเมือง จังหวัดพิษณุโลก
การศึกษา มัธยมศึกษาปีที่ 6
ปัจจุบันอาชีพ เกษตรกร
เบอร์โทร 061-5065121



4. นางรันทม อินยิ้ม

ปราชญ์ด้านการนวดแผนไทย
วัน เดือน ปี เกิด วันที่ 16 ตุลาคม พ.ศ. 2507
ที่อยู่ 63 หมู่ 4 ตำบลจอมทอง อำเภอเมือง จังหวัดพิษณุโลก
การศึกษา มัธยมศึกษาปีที่ 3
อาชีพ เกษตรกร
เบอร์โทรศัพท์ 081-4743919



หมู่ที่ 6

1. นายสนิท ฉิมปรางค์

ปราชญ์ ด้านสมุนไพร

วัน/เดือน/ปีเกิด 9 กุมภาพันธ์ 2477

ที่อยู่ 58 ม.6 ต.จอมทอง อ.เมือง จ.พิษณุโลก

การศึกษา ประถมการศึกษาปีที่ 4

อาชีพ เกษตรกร



หมู่ที่ 7

1. นายจักรพรรดิ เจริญผล ปราชญ์ด้านเศรษฐกิจพอเพียง

ที่อยู่ 69 หมู่ 7 ตำบลจอมทอง อำเภอเมือง จังหวัดพิษณุโลก

2. นางวรรณมา ศรีพูล ปราชญ์ด้านเศรษฐกิจพอเพียง

ที่อยู่ 32/1 หมู่ 7 ตำบลจอมทอง อำเภอเมือง จังหวัดพิษณุโลก

3. นางปิ่นลม อำอำไพ ปราชญ์ด้านไร่นาสวนผสม

ที่อยู่ 50 หมู่ 7 ตำบลจอมทอง อำเภอเมือง จังหวัดพิษณุโลก

4. นางระย้า มีสมบัติ ปราชญ์ด้านหมอดำแย

ที่อยู่ 12 หมู่ 7 ตำบลจอมทอง อำเภอเมือง จังหวัดพิษณุโลก

ปัจจุบัน ไม่มีผู้สืบทอดแล้ว

หมู่ที่ 8

1. นายเต้า มีนาค

ปราชญ์ด้านดนตรีม้งคละ

ที่อยู่ 26/1 หมู่ที่ 8 ต.จอมทอง อ.เมือง จ.พิษณุโลก



2. นางสาวมยุรี สิงโต

ปราชญ์ด้านเพลงพื้นบ้าน

ที่อยู่ 58/1 หมู่ที่ 8 ต.จอมทอง อ.เมือง จ.พิษณุโลก

เกิดวันที่ 20 กุมภาพันธ์ 2509

จบการศึกษาระดับปริญญาตรี



3. นายประทีป อินม้น
ปราชญ์ด้านการล่อปลาคว่ำ
ที่อยู่ 109 หมู่ที่ 8 ต.จอมทอง อ.เมือง จ.พิษณุโลก



4. นายสุภานุพงศ์ พิรณฤทธิ
ปราชญ์ด้านการทำบายศรี
ที่อยู่ 118 หมู่ที่ 8 ต.จอมทอง อ.เมือง จ.พิษณุโลก



หมู่ที่ 9

1. นาย พยา คงคุ้ม
ปราชญ์ด้านการเกษตร และนวดแผนไทย วิทยากรของอนามัย



2. นาง สงวน ฉิมแว่น
ปราชญ์ด้านนวดแผนไทย บายศรี ประเพณีวัฒนธรรมต่างๆ



มิตัด้านสินค้าและผลิตภัณฑ์เด่น

➤ ไข่เค็มกะทิ หมู่ 1

วัสดุอุปกรณ์ที่ใช้ทำผลิตภัณฑ์

1. ไข่เป็ดสะอาด 1000 ฟอง
2. ดินสอพอง 10 กิโลกรัม
3. เกลือป่น 2.5 กิโลกรัม
4. ซีเมนต์แกลบล่อน 10 กิโลกรัม
5. น้ำเปล่า 3 ลิตร
6. สารส้ม 200 กรัม
7. กะทิ 2 กิโลกรัม

แหล่งวัตถุดิบ

ไข่ สั่งมาจากบ้านกร่างจะมีฟาร์มเป็ด เป็นไข่ใหม่ไม่เกิน 3 วัน

ขั้นตอนการทำ

1. ล้างไข่เป็ดให้สะอาดด้วยน้ำเปล่า และผึ่งลมให้แห้งสนิท
2. เทดินสอพองบดละเอียด เกลือ น้ำกะทิ และน้ำเปล่า ในภาชนะมีฝาปิด ผสมให้เข้าเป็นเนื้อเดียวกัน (หมักไว้ 1 คืน)
3. นำไข่เป็ดสะอาดจุ่มในน้ำหมักดินสอพองที่เตรียมไว้ แล้วคลุกในแกลบดำ ปั่นให้กลมรอบเปลือกไข่
4. เก็บไว้ในภาชนะมีฝาปิดสนิท โดย เก็บไว้ 7 – 10 วัน (เป็นไข่ดาว)
เก็บไว้ 15 - 20 วัน (เป็นไข่เค็มกะทิ)
5. หลังจากเก็บไข่ไว้ตามกำหนด ล้างไข่ให้สะอาด ต้มไข่ในน้ำเดือดประมาณ 1.30 ชั่วโมง/ไข่ 100 ฟอง
6. ต้มเสร็จ ปิดไฟใส่สารส้มเล็กน้อยในน้ำอุ่น
7. บรรจุใส่ภาชนะพร้อมจำหน่าย



➤ ไม้กวาดทางมะพร้าว หมู่ที่ 2

วัสดุอุปกรณ์ที่ใช้ทำผลิตภัณฑ์

ก้านทางมะพร้าวแก่ จำนวนมากกว่า 400 เส้น



ขวดพลาสติกแข็ง



- ยาง

ลวด



ผ้า

-



แหล่งวัตถุดิบ

ก้านทางมะพร้าวซื้อจากในชุมชนหรือเก็บจากต้นมะพร้าวของตนเอง ยางและขวดพลาสติกนำมารีดจากของที่ไม่ใช้แล้ว

ขั้นตอนการทำ

นำก้านทางมะพร้าวแก่มาคัดโดยเลือกใช้เส้นที่ยาว

นำยางมาตัดเป็นวงรี และเจาะรูให้มีลักษณะ



ตัดบริเวณก้นขวดพลาสติกแข็งให้มีลักษณะนำไม้ไผ่



ยางและขวดพลาสติกใส่มาประกอบกัน



นำก้านทางมะพร้าวมาใส่ในรูที่เจาะให้เต็ม



นำลวดมามัดบริเวณโคนไม้กวาด



➤ ปลาทอดสมุนไพร หมู่ที่ 3

ปลานิล ปลาทับทิม ในรูปแบบของปลาสด และการแปรรูปเป็นปลาทอดสมุนไพร



➤ ไม้กวาดดอกหญ้า

วัสดุอุปกรณ์

เข็มเย็บไม้กวาด



เชือกสำหรับเย็บไม้กวาด



ด้ามไม้ไผ่



ดอกหญ้าก้าง



ขั้นตอนการทำ

1. ตัดก้านดอกหญ้าก้างที่ยังมีความเขียวอยู่ ด้วยการตัดยาวประมาณ 80 เซนติเมตร จากนั้น นำมาตากแดดให้แห้งประมาณ 2-5 วัน



2. นำดอกหญ้าก้างมาทำเป็นกำประมาณ 1 กำมือ 8 กำให้เท่าๆ กัน



3. นำเข็มที่ร้อยเชือกฟางแทงเข้ากลางมัด พร้อมร้อยพัน 3 รอบ ไม้ให้แน่นมากก่อนคลี่ และจัดเรียงให้
ก้านดอก หญ้าแฝกเป็นพื้นแบน และมัดโคนก้านให้แน่น ทำแบบเดิมจนไม้กวาดเรียงสวยพร้อมใช้งาน



4. เก็บรายละเอียดของไม้กวาดดอกหญ้าเพื่อความสวยงาม โดยใช้มีดตัดดอกหญ้าที่เป็นส่วนเกินออก และ
ตอกตะปูเพื่อความแน่นหนาของไม้กวาดดอกหญ้า



➤ เมียงคำ

ส่วนผสม



ใบชะพลู



มะพร้าวคั่ว



กุ้งแห้ง



ขิง



ถั่วลิสงคั่ว



หอมแดง



มะนาว



พริกขี้หนู

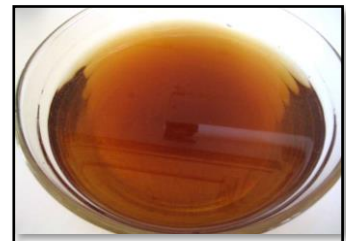
ส่วนผสมน้ำเมียงคำ



น้ำตาลปี๊บ



กะปิ



น้ำปลา



ข่าหั่นละเอียด



ตะไคร้ทุบ



ขิงแก่



หัวหอมแดง



กุ้งแห้งโขลกละเอียด



น้ำสะอาด



แปะแซ

ขั้นตอนการทำ

นำขิง หอมแดง มะนาว พริกมาหั่นเตรียมไว้
 นำมะพร้าวไปตากแดด แล้วนำมาคั่วมาโขลกให้ละเอียด พักไว้
 การทำน้ำเมี่ยงคำเคี้ยวน้ำตาลปี๊บและแปะแซพอได้ที่ ใส่กุ้งแห้ง
 กะปิ มะพร้าวคั่วโขลกละเอียด น้ำปลา ตะไคร้ทุบ น้ำสะอาด
 โขลกขิงแก่ หัวหอมแดง ให้ละเอียดใส่ลงในหม้อแล้วคนให้เข้ากัน
 จนน้ำตาลไม่ยึดสามารถจับกันเป็นก้อนได้และพักทิ้งไว้ให้เย็นพร้อมห่อ



รูปภาพขนมไทยเมี่ยงคำ

➤ แคร่ไม้ไผ่ หมู่ที่ 5 และ หมู่ที่ 6

อุปกรณ์



ไม้ไผ่สีสุก



ค้อน



ตะปู



เลื่อย



มีด



ตะไบ(บุง)

วิธีการทำเครื่องใช้จากไม้ไผ่

1. นำไม้ไผ่มาผ่าและเหลาให้ได้ขนาดตามความต้องการ
2. ใช้ตะไบหรือบุงถูให้เสี้ยนไม้ไผ่หายไปแคร่แต่ละตัวนั้นจะประกอบด้วย ขาและโครง ซึ่งขนาดของขา นั้นจะมีความสูงที่ไม่แน่นอนขึ้นอยู่กับความต้องการของลูกค้า
3. นำไม้ไผ่สีกมาตีเข้ากับโครง เมื่อเสร็จสมบูรณ์แล้วก็นำลงชะล้างเคลือบเงาให้เรียบร้อยและสวยงาม



ผลิตภัณฑ์แคร่ไม้ไผ่

➤ ขนมเปียกปูน หมู่ที่ 6, 7 และ 8

วัสดุ/อุปกรณ์

ข้าวเหลืองปะทิว/แป้งข้าวเจ้า / แป้งมัน



น้ำตาลโตนด/น้ำตาลปี๊บ/น้ำตาลทราย



น้ำกะทิ



น้ำปูนใส



มะพร้าว



ใบตาลเผา



ขั้นตอนการทำ

1. นำแป้งข้าวเจ้า แป้งมัน น้ำปูนใส ใบตาลเผา ผสมพร้อมกัน



2. ตั้งไฟปานกลาง กวนส่วนผสมทั้งหมดให้เข้ากัน แป้งเริ่มเหนียวใส่น้ำตาลทรายลงไป ใช้เวลากวนประมาณ 4-5 ชั่วโมง จนแป้งเป็นเนื้อเดียวกัน



3. ใช้มือสัมผัสผสมนม ถ้าไม่ติดมือแสดงว่าใช้ได้



4. นำมาพักใส่ภาชนะ เช่น ถาดสี่เหลี่ยม ถาดวงกลม



5. ตัดเป็นชั้นพอดีคำ บรรจุใส่กล่องพลาสติก โรยหน้าด้วยมะพร้าวขูดฝอย รับประทานได้



➤ หมี่กรอบ หมูที่ 8

หมี่กรอบสูตรโบราณ

วิธีทำ

1. เคี้ยวน้ำตาล+แบแซ น้ำมะขามเปียก กะเทียมและหอมเจียว เต้าเจี้ยว ซอสแดง ให้เข้ากัน ให้เหนียว



2. ทอดหมี่กรอบให้กรอบ พักไว้ให้เย็น



3. นำส่วนผสมที่พักไว้ มาคลุกเคล้าให้เข้ากัน ตั้งไม้อ่อนๆ ผสมที่ละน้อยๆใส่ใบกุยช่าย)



4. พักจนเย็น แล้วนำไปใส่กล่อง พร้อมจำหน่าย



➤ ข้าวเกรียบว่าว

วิธีทำ

1. แช่วัวเหนียว 1 คืน แล้วนำนึ่งให้สุก เคี้ยวให้น้ำอ้อย
2. นำข้าวเหนียวที่สุกแล้วมาโขลก + ไข่ 1 ลูกต่อลิตรเข้ากันดีแล้วใส่น้ำอ้อย
3. นำมาปั้นขนาดเท่าไข่ไก่ นำน้ำมันมะพร้าว+ไข่แดงต้มสุก ทามือและอุปกรณ์ที่รีด
4. รีดขนมที่ปั้นไว้มาตากแดดให้แห้ง และกลับด้านตากแดดให้แห้ง
5. เมื่อแห้งแล้วนำมาปิ้งพร้อมจำหน่าย



➤ ผลไม้ หมูที่ 9



มะไฟ



ทุเรียน



ต้นกล้วย-มะกอก

มิติทุนทางสังคม

➤ กลุ่มจักสานจากปอทอง

ชื่อ นามสกุล นางอำไพ กอกเผือก

นางวิภาวรรณ สิงโต

เบอร์โทรศัพท์ 089-2696546

ที่ตั้ง 53 หมู่ 1 ตำบลจอมทอง อำเภอเมือง จังหวัดพิษณุโลก

ผลิตภัณฑ์ จักสานปอทองจากไม้ไผ่และเปลี่ยนเป็นพลาสติก หมวก เสื้อ และกระเป๋า

ลักษณะทางการตลาด จำหน่ายภายในชุมชนและตามออเดอร์



➤ กลุ่มปลูกผัก

ชื่อ นามสกุล นางชะเรียม กลัดดิษฐ์

เบอร์โทรศัพท์ 094-8807730

ที่ตั้ง 89 หมู่ 6 ตำบลจอมทอง อำเภอเมือง จังหวัดพิษณุโลก

ผลิตภัณฑ์ เพาะปลูกผัก พริก ถั่วฝักยาว แตงกวา เห็ดนางฟ้า และผักสวนครัวต่างๆ

ลักษณะทางการตลาด จำหน่ายตามตลาด ตัวแทนรับไปจำหน่าย



➤ กลุ่มอาชีพขนมไทย

ชื่อ นามสกุล นายมจรุส สิงห์โต

เบอร์โทรศัพท์ติดต่อ 086-9264351

ที่ตั้ง 138 หมู่ 8 ตำบลจอมทอง อำเภอเมือง จังหวัดพิษณุโลก

ผลิตภัณฑ์ ขนมเปียกปูน และขนมไทยต่าง ๆ

ลักษณะทางการตลาด จำหน่ายภายในชุมชนและตามออเดอร์ และวางจำหน่ายสินค้าตามศูนย์แสดงสินค้า OTOP



➤ กลุ่มขนมอบ

ชื่อ นามสกุล นางน้ำเย็น แก้วนาก

เบอร์โทรศัพท์ติดต่อ 087-2059408

ที่ตั้ง 28/2 หมู่ 8 ตำบลจอมทอง อำเภอเมือง จังหวัดพิษณุโลก

ผลิตภัณฑ์ เบเกอรี่ เช่น ขนมชิฟฟอน ขนมเค้กกล้วยหอม และขนมเค้กต่างๆ

ลักษณะทางการตลาด ขายส่งตามร้านค้าในชุมชนและในตำบลบ้านกว้าง



➤ กลุ่มเลี้ยงปลาทับทิมในกระชังหมู่บ้านปากโทก

ชื่อ นามสกุล นายสมบัติ ทองเถื่อน
นางสาหร่าย อ่อนน้อม

เบอร์โทรติดต่อ 089-5682077

ที่ตั้ง 55/1 หมู่ที่ 4 ตำบลจอมทอง อำเภอเมือง จังหวัดพิษณุโลก

ผลิตภัณฑ์ ปลาทับทิม

ลักษณะทางการตลาด จำหน่ายตามตลาด ตัวแทนรับไปจำหน่าย



➤ กลุ่มการทำกลองและดนตรีม้งคละ

ชื่อ นามสกุล เรืออากาศตรี ประโยชน์ ลูกพลับ

เบอร์โทรติดต่อ 081-6056338 และ 081-7070096

ที่ตั้ง 34/4 หมู่ 4 ตำบลจอมทอง อำเภอเมือง จังหวัดพิษณุโลก

ผลิตภัณฑ์ การละเล่นพื้นบ้าน เช่น กลอง และม้งคละ

ลักษณะทางการตลาด ประเพณีต่างๆในชุมชนและจ้างเนื่องในโอกาสต่างๆ

