

แผนอัตรากำลัง ๓ ปี
ประจำปีงบประมาณ พ.ศ. ๒๕๖๑ - ๒๕๖๓
องค์การบริหารส่วนตำบลโคกสลุด อำเภอบางกระพูน จังหวัดพิษณุโลก



๑. หลักการและเหตุผล

๑.๑ ประกาศคณะกรรมการกลางพนักงานส่วนตำบล (ก.อบต.) เรื่อง มาตรฐานทั่วไปเกี่ยวกับอัตราตำแหน่ง และมาตรฐานของตำแหน่ง ลงวันที่ ๒๒ พฤศจิกายน ๒๕๔๔ ข้อ ๕ กำหนดให้คณะกรรมการพนักงานส่วนตำบล (ก.อบต.จังหวัด) กำหนดตำแหน่งพนักงานส่วนตำบลว่าจะมีตำแหน่งใดระดับใด อยู่ในส่วนราชการใด จำนวนเท่าใด ให้คำนึงถึงภารกิจหน้าที่ความรับผิดชอบ ลักษณะงานที่ต้องปฏิบัติ ความยากและคุณภาพของงาน ปริมาณ ตลอดจนกระทั่งภาระค่าใช้จ่ายขององค์การบริหารส่วนตำบลที่จะต้องจ่ายในด้านบุคคล โดยให้องค์การบริหารส่วนตำบลจัดทำแผนอัตรากำลังของพนักงานส่วนตำบลเพื่อใช้ในการกำหนดตำแหน่งโดยความเห็นชอบของคณะกรรมการพนักงานส่วนตำบลจัดทำแผนอัตรากำลังของพนักงานส่วนตำบล เพื่อใช้ในการกำหนดตำแหน่งโดยความเห็นชอบของคณะกรรมการพนักงานส่วนตำบล (ก.อบต.จังหวัด) ทั้งนี้ให้เป็นไปตามหลักเกณฑ์และวิธีการที่คณะกรรมการกลางพนักงานส่วนตำบล (ก.อบต.) กำหนด

๑.๒ คณะกรรมการกลางพนักงานส่วนตำบล (ก.อบต.) ได้มีมติเห็นชอบประกาศกำหนดการกำหนดตำแหน่งพนักงานส่วนตำบล โดยรัฐมนตรีว่าการกระทรวงมหาดไทยได้ลงนามประกาศ ณ วันที่ ๒๑ สิงหาคม พ.ศ.๒๕๔๕ กำหนดแนวทางให้องค์การบริหารส่วนตำบล จัดทำแผนอัตรากำลังขององค์การบริหารส่วนตำบล เพื่อเป็นกรอบในการกำหนดตำแหน่งและการใช้ตำแหน่งพนักงานส่วนตำบล โดยให้เสนอให้ ก.อบต.จังหวัด พิจารณาให้ความเห็นชอบ โดยได้กำหนดให้องค์การบริหารส่วนตำบล แต่งตั้งคณะกรรมการจัดทำแผนอัตรากำลัง วิเคราะห์อำนาจหน้าที่และภารกิจขององค์การบริหารส่วนตำบล วิเคราะห์ความต้องการกำลังคน วิเคราะห์การวางแผนการใช้กำลังคน จัดทำกรอบอัตรากำลังและกำหนดหลักเกณฑ์และเงื่อนไขในการกำหนดตำแหน่งพนักงานส่วนตำบลตามแผนอัตรากำลังที่จัดทำขึ้นในครั้งแรก

๑.๓ คณะกรรมการกลางข้าราชการหรือพนักงานส่วนท้องถิ่น (ก.จ. , ก.ท. หรือ ก.อบต.) ได้มีมติเห็นชอบประกาศการกำหนดตำแหน่งข้าราชการหรือพนักงานส่วนท้องถิ่น โดยกำหนดแนวทางให้องค์กรปกครองส่วนท้องถิ่น (อบจ., เทศบาล, อบต.) จัดทำแผนอัตรากำลังขององค์กรปกครองส่วนท้องถิ่น เพื่อเป็นกรอบในการกำหนดตำแหน่งและการใช้ตำแหน่งข้าราชการหรือพนักงานส่วนท้องถิ่น โดยเสนอให้คณะกรรมการข้าราชการหรือพนักงานส่วนท้องถิ่น (ก.จังหวัด) พิจารณาให้ความเห็นชอบ โดยกำหนดให้องค์กรปกครองส่วนท้องถิ่น (อบจ., เทศบาล, อบต.) แต่งตั้งคณะกรรมการจัดทำแผนอัตรากำลัง วิเคราะห์อำนาจหน้าที่และภารกิจขององค์กรปกครองส่วนท้องถิ่น (อบจ., เทศบาล, อบต.) วิเคราะห์ความต้องการกำลังคน วิเคราะห์การวางแผนการใช้กำลังคน จัดทำกรอบอัตรากำลัง และกำหนดหลักเกณฑ์และเงื่อนไข ในการกำหนดตำแหน่งข้าราชการหรือพนักงานส่วนท้องถิ่นตามแผนอัตรากำลัง ๓ ปี

๑.๔ จากหลักการและเหตุผลดังกล่าว องค์การบริหารส่วนตำบลโคกสลุด จึงได้จัดทำแผนอัตรากำลัง ๓ ปี สำหรับปีงบประมาณ พ.ศ.๒๕๖๑ - ๒๕๖๓



๒. วัตถุประสงค์

๒.๑ เพื่อให้องค์การบริหารส่วนตำบลโคกสลุด มีโครงสร้างการแบ่งงานและระบบงานที่เหมาะสมไม่ซ้ำซ้อน

๒.๒ เพื่อให้องค์การบริหารส่วนตำบลโคกสลุด มีการกำหนดตำแหน่ง การจัดอัตรากำลัง โครงสร้างให้เหมาะสมกับอำนาจหน้าที่ขององค์การบริหารส่วนตำบล ตามพระราชบัญญัติสภาตำบลและองค์การบริหารส่วนตำบล พ.ศ. ๒๕๓๗ และตามพระราชบัญญัติกำหนดแผนและขั้นตอนการกระจายอำนาจให้องค์กรปกครองส่วนท้องถิ่น พ.ศ. ๒๕๔๒ และสอดคล้องกับความตามมาตรา ๑๕ ประกอบกับมาตรา ๒๖ วรรคเจ็ด แห่งพระราชบัญญัติระเบียบบริหารงานบุคคลส่วนท้องถิ่น พ.ศ. ๒๕๔๒ และมติคณะกรรมการพนักงานส่วนตำบลจังหวัดพิษณุโลก ในการประชุม ครั้งที่ ๑๒/๒๕๕๘ เมื่อวันที่ ๒๒ ธันวาคม ๒๕๕๘ จึงให้แก้ไขข้อมูลการกำหนดตำแหน่งและระดับตำแหน่งระดับตำแหน่งในแผนอัตรากำลัง ๓ ปี ประจำปี ๒๕๕๘ - ๒๕๖๐

๒.๓ เพื่อให้คณะกรรมการพนักงานส่วนตำบลจังหวัดพิษณุโลก (ก.อบต.จังหวัด) สามารถตรวจสอบการกำหนดตำแหน่งและการใช้ตำแหน่งพนักงานส่วนตำบลว่าถูกต้องเหมาะสมหรือไม่

๒.๔ เพื่อเป็นแนวทางในการดำเนินการวางแผนการใช้อัตรากำลัง การพัฒนาบุคลากรขององค์การบริหารส่วนตำบลโคกสลุด

๒.๕ เพื่อให้องค์การบริหารส่วนตำบลโคกสลุด สามารถวางแผนอัตรากำลังในการบรรจุแต่งตั้งพนักงานส่วนตำบล เพื่อให้การบริหารงานขององค์การบริหารส่วนตำบลโคกสลุด เกิดประโยชน์ต่อประชาชนและ เกิดผลสัมฤทธิ์ต่อภารกิจตามอำนาจหน้าที่ มีประสิทธิภาพ มีความคุ้มค่า สามารถลดขั้นตอนการปฏิบัติงานและมีการลดภารกิจและยุบเลิกหน่วยงานที่ไม่จำเป็น การปฏิบัติภารกิจสามารถตอบสนองความต้องการของประชาชนได้เป็นอย่างดี

๒.๖ เพื่อให้องค์การบริหารส่วนตำบล สามารถควบคุมภาระค่าใช้จ่ายด้านการบริหารงานบุคคลให้เป็นไปตามที่กฎหมายกำหนด

๓. ขอบเขตและแนวทางในการจัดทำแผนอัตรากำลัง ๓ ปี

คณะกรรมการจัดทำแผนอัตรากำลังขององค์การบริหารส่วนตำบลโคกสลุด ซึ่งมีนายกองค์การบริหารส่วนตำบลโคกสลุด เป็นประธานกรรมการเห็นสมควรให้จัดทำแผนอัตรากำลัง ๓ ปี (พ.ศ. ๒๕๖๑-๒๕๖๓)โดยให้มีขอบเขตนี้อาครอบคลุมในเรื่องต่าง ๆ ดังต่อไปนี้

๓.๑ วิเคราะห์ภารกิจ อำนาจหน้าที่ความรับผิดชอบขององค์การบริหารส่วนตำบลโคกสลุด ตามพระราชบัญญัติสภาตำบลและองค์การบริหารส่วนตำบล พ.ศ. ๒๕๓๗ และตามพระราชบัญญัติกำหนดแผนและขั้นตอนการกระจายอำนาจให้องค์กรปกครองส่วนท้องถิ่น พ.ศ. ๒๕๔๒ และความตามมาตรา ๑๕ ประกอบกับมาตรา ๒๖ วรรคเจ็ด แห่งพระราชบัญญัติระเบียบบริหารงานบุคคลส่วนท้องถิ่น พ.ศ. ๒๕๔๒ และมติคณะกรรมการพนักงานส่วนตำบลจังหวัดพิษณุโลก ในการประชุม ครั้งที่ ๑๒/๒๕๕๘ เมื่อวันที่ ๒๒ ธันวาคม ๒๕๕๘ จึงให้แก้ไขข้อมูลการกำหนดตำแหน่งและระดับตำแหน่งระดับตำแหน่งในแผนอัตรากำลัง ๓ ปี และให้ดำเนินการจัดทำแผนอัตรากำลัง ๓ ปี พ.ศ.๒๕๖๑-๒๕๖๓ ตลอดจนกฎหมายอื่นให้สอดคล้องกับแผนพัฒนา

เศรษฐกิจและสังคมแห่งชาติ แผนพัฒนาจังหวัด แผนพัฒนาอำเภอ แผนพัฒนาตำบล นโยบายของรัฐบาล และสภาพปัญหาของตำบลโคกสลุด

๓.๒ กำหนดโครงสร้างการแบ่งส่วนราชการภายในและการจัดระบบงาน เพื่อรองรับภารกิจตามอำนาจหน้าที่ความรับผิดชอบ ให้สามารถแก้ปัญหาของตำบลโคกสลุด ได้อย่างมีประสิทธิภาพ

๓.๓ กำหนดตำแหน่งในสายงานต่างๆ จำนวนและระดับตำแหน่งให้เหมาะสมกับภาระหน้าที่ความรับผิดชอบ ปริมาณงานและคุณภาพของงานรวมทั้งสร้างความก้าวหน้าในสายอาชีพของกลุ่มงานต่างๆ

๓.๔ จัดทำกรอบอัตรากำลัง ๓ ปี โดยภาระค่าใช้จ่ายด้านการบริหารงานบุคคลต้องไม่เกินร้อยละ ๔๐ ของงบประมาณรายจ่าย

๓.๕ ให้พนักงานส่วนตำบลทุกคนได้รับการพัฒนาความรู้ความสามารถ อย่างน้อยปีละ ๑ ครั้ง

๔. สภาพปัญหาของพื้นที่และความต้องการของประชาชน

เพื่อให้การวางแผนอัตรากำลัง ๓ ปี (พ.ศ.๒๕๖๑-๒๕๖๓) ขององค์การบริหารส่วนตำบลโคกสลุด มีความครบถ้วนองค์การบริหารส่วนตำบลโคกสลุด สามารถดำเนินการตามอำนาจหน้าที่ได้อย่างมีประสิทธิภาพ องค์การบริหารส่วนตำบลโคกสลุด วิเคราะห์สภาพปัญหาในเขตพื้นที่ขององค์การบริหารส่วนตำบลว่ามีปัญหาอะไรและความจำเป็นพื้นฐานและความต้องการของประชาชนในเขตพื้นที่ที่สำคัญ ดังนี้

สภาพปัญหาของเขตพื้นที่รับผิดชอบและความต้องการของประชาชน โดยแบ่งออกเป็นด้านต่างๆ ดังนี้

๔.๑ ความต้องการด้านโครงสร้างพื้นฐาน

๔.๑.๑ ขุดลอกคลอง,วางท่อระบายน้ำ

๔.๑.๒ ปัญหาการไม่มีโทรศัพท์สาธารณะไม่เพียงพอ

๔.๑.๓ ติดตั้งไฟฟ้าสาธารณะเพิ่มขึ้น

๔.๑.๔ ปรับปรุงซ่อมแซมถนนลูกรัง และปรับปรุงผิวถนนลาดยาง

๔.๒ ความต้องการด้านการผลิต การตลาด รายได้ และการมีงานทำ

๔.๒.๑ การประกอบอาชีพในหมู่บ้าน

- ปัญหาการขาดองค์ความรู้และโอกาสในการประกอบอาชีพ

- ปัญหาการขาดการรวมกลุ่มอาชีพ

๔.๒.๒ ฝึกอบรมความรู้ ด้านวิชาการ และการศึกษาดูงาน

๔.๒.๓ สนับสนุนเงินทุนพร้อมอุปกรณ์

๔.๒.๔ ให้ความรู้ทางด้านเทคโนโลยีที่ทันสมัย

๔.๓ ความต้องการด้านสาธารณสุข และอนามัย

๔.๓.๑ ฝึกอบรมให้ความรู้ทางโภชนาการอนามัยแม่ และเด็ก

๔.๓.๒ ให้ความรู้ด้านสุขศึกษา

๔.๓.๓ ให้มีการป้องกันและแก้ไขปัญหาเสพติด กำจัดมูลฝอยและรณรงค์โรคพิษสุนัข

๔.๓.๔ ต้องการดูแลสุขภาพผู้สูงอายุ, เด็ก,สตรีและคนพิการ สงเคราะห์ผู้สูงอายุ

๔.๔ ความต้องการด้านน้ำกิน - น้ำใช้ เพื่อการเกษตร

๔.๔.๑ ให้มีการขุดลอกคลองส่งน้ำ และกำจัดวัชพืช



- ๔.๔.๒ ให้มีการขยายเขตประปาหมู่บ้านทุกหมู่บ้าน
- ๔.๕ ความต้องการด้านความรู้ เพื่อการปรับปรุงคุณภาพชีวิต
 - ๔.๕.๑ ฝึกอบรมให้ความรู้ด้านอาชีพ มีศูนย์ข้อมูล ห้องสมุดชุมชน
 - ๔.๕.๒ ให้ความรู้ด้านการจัดศึกษา การศึกษานอกระบบ
 - ๔.๕.๓ ให้ความรู้เกี่ยวกับการป้องกัน และแก้ไขปัญหาเสพติดต่างๆ
 - ๔.๕.๔ ฟื้นฟูและส่งเสริมศิลปะ วัฒนธรรม และภูมิปัญญาท้องถิ่น
- ๔.๖ ความต้องการด้านทรัพยากรธรรมชาติ
 - ๔.๖.๑ รมรงค์ให้ความรู้ในการไม่ปล่อยน้ำเสียลงคลอง
 - ๔.๖.๒ ฝึกอบรมจัดตั้งเยาวชนด้านการอนุรักษ์ทรัพยากรธรรมชาติและสิ่งแวดล้อม
 - ๔.๖.๓ ขุดลอกคลองที่ตื้นเขิน และกำจัดวัชพืช
- ๔.๗ ความต้องการด้านการบริหาร และจัดการขององค์การบริหารส่วนตำบล
 - ๔.๗.๑ จัดประชุมประชาคมสร้างความเข้มแข็งให้กับองค์กรภาคประชาชน กลุ่มสตรี,กลุ่มอาสาอื่นๆ
 - ๔.๗.๒ การส่งเสริมและสนับสนุนการอบรมสัมมนาการพัฒนาบุคลากร

๕. ภารกิจ อำนาจหน้าที่ขององค์การบริหารส่วนตำบล

การพัฒนาท้องถิ่นขององค์การบริหารส่วนตำบลโคกสลุดนั้น เป็นการสร้างความเข้มแข็งของชุมชนในการร่วมคิด ร่วมแก้ไขปัญหา ร่วมสร้าง ร่วมจัดทำส่งเสริมความเข้มแข็งของชุมชน ในเขตพื้นที่ขององค์การบริหารส่วนตำบลโคกสลุด ให้มีส่วนร่วมในการพัฒนาท้องถิ่น ในทุกด้าน การพัฒนาองค์การบริหารส่วนตำบลโคกสลุดจะสมบูรณ์ได้ จำเป็นต้องอาศัยความร่วมมือของชุมชนในพื้นที่ ให้เกิดความตระหนักร่วมกัน แก้ไขปัญหาและความเข้าใจในแนวทางแก้ไขปัญหากันอย่างจริงจัง องค์การบริหารส่วนตำบลโคกสลุด คำนึงถึงความต้องการของประชาชนในเขตพื้นที่ ประกอบด้วยการดำเนินการขององค์การบริหารส่วนตำบล จะต้องสอดคล้องกับแผนพัฒนาเศรษฐกิจ และสังคมแห่งชาติ แผนพัฒนาจังหวัด แผนพัฒนาอำเภอ แผนพัฒนาตำบล นโยบายของผู้บริหารขององค์การบริหารส่วนตำบลเป็นสำคัญ

การวิเคราะห์ภารกิจ อำนาจหน้าที่ขององค์การบริหารส่วนตำบล ตามพระราชบัญญัติสภาตำบล และองค์การบริหารส่วนตำบล พ.ศ.๒๕๓๗ และตามพระราชบัญญัติกำหนดแผนและขั้นตอนการกระจายอำนาจให้องค์กรปกครองส่วนท้องถิ่น พ.ศ.๒๕๔๒ และรวบรวมกฎหมายอื่นของ อบต. ใช้เทคนิค SWOT เข้ามาช่วย ทั้งนี้เพื่อให้ทราบว่าองค์การบริหารส่วนตำบล มีอำนาจหน้าที่ที่จะเข้าไปดำเนินการแก้ไขปัญหาในเขตพื้นที่ให้ตรงกับความต้องการของประชาชนได้อย่างไร โดยวิเคราะห์จุดแข็ง จุดอ่อน โอกาส ภัยคุกคาม ในการดำเนินการตามภารกิจตามหลัก SWOT องค์การบริหารส่วนตำบลโคกสลุด กำหนดวิธีการดำเนินการตามภารกิจสอดคล้องกับแผนพัฒนาเศรษฐกิจและสังคมแห่งชาติ แผนพัฒนาจังหวัด แผนพัฒนาอำเภอ แผนพัฒนาตำบล นโยบายของรัฐบาล และนโยบายของผู้บริหารท้องถิ่น ทั้งนี้สามารถวิเคราะห์ภารกิจให้ตรงกับสภาพปัญหา โดยสามารถกำหนดแบ่งภารกิจได้ เป็น ๗ ด้าน และสามารถกำหนดตำแหน่งให้สอดคล้องกับยุทธศาสตร์การพัฒนาตำบล ดังนี้

- ๕.๑ ด้านโครงสร้างพื้นฐาน มีภารกิจที่เกี่ยวข้องดังนี้
 - (๑) จัดให้มีและบำรุงรักษาทางน้ำและทางบก (มาตรา ๖๗ (๑))
 - (๒) ให้มีน้ำเพื่อการอุปโภค บริโภค และการเกษตร (มาตรา ๖๘ (๑))



(๓) ให้มีและบำรุงการไฟฟ้าหรือแสงสว่างโดยวิธีอื่น (มาตรา ๖๘ (๒))

(๔) ให้มีและบำรุงรักษาทางระบายน้ำ (มาตรา ๖๘ (๓))

(๕) การสาธารณสุขโรคและการก่อสร้างอื่นๆ (มาตรา ๑๖(๔))

(๖) การสาธารณสุขการ (มาตรา ๑๖(๕))

๕.๒ ด้านส่งเสริมคุณภาพชีวิต มีภารกิจที่เกี่ยวข้อง ดังนี้

(๑) ส่งเสริมการพัฒนาสตรี เด็ก เยาวชน ผู้สูงอายุ และผู้พิการ (มาตรา ๖๗(๖))

(๒) ป้องกันโรคและระงับโรคติดต่อ (มาตรา ๖๗(๓))

(๓) ให้มีและบำรุงสถานที่ประชุม การกีฬาการพักผ่อนหย่อนใจและสวนสาธารณะ (มาตรา ๖๘(๔))

(๔) การสังคมสงเคราะห์ และการพัฒนาคุณภาพชีวิตเด็ก สตรี คนชรา และผู้ด้อยโอกาส (มาตรา ๑๖(๑๐))

(๕) การปรับปรุงแหล่งชุมชนแออัดและการจัดการเกี่ยวกับที่อยู่อาศัย (มาตรา ๑๖(๒))

(๖) การส่งเสริมประชาธิปไตย ความเสมอภาค และสิทธิเสรีภาพของประชาชน (มาตรา ๑๖(๕))

(๗) การสาธารณสุข การอนามัยครอบครัวและการรักษาพยาบาล (มาตรา ๑๖(๑๙))

๕.๓ ด้านการจัดระเบียบชุมชน สังคม และการรักษาความสงบเรียบร้อย มีภารกิจที่เกี่ยวข้อง ดังนี้

(๑) การป้องกันและบรรเทาสาธารณภัย (มาตรา ๖๗(๔))

(๒) การคุ้มครองดูแลและรักษาทรัพย์สินอันเป็นสาธารณสมบัติของแผ่นดิน (มาตรา ๖๘(๘))

(๓) การผังเมือง (มาตรา ๖๘(๑๓))

(๔) จัดให้มีที่จอดรถ (มาตรา ๑๖(๓))

(๕) การรักษาความสะอาดและความเป็นระเบียบเรียบร้อยของบ้านเมือง (มาตรา ๑๖ (๑๗))

(๖) การควบคุมอาคาร (มาตรา ๑๖(๒๘))

๕.๔ ด้านการวางแผน การส่งเสริมการลงทุน พาณิชยกรรมและการท่องเที่ยว

มีภารกิจที่เกี่ยวข้อง ดังนี้

(๑) ส่งเสริมให้มีอุตสาหกรรมในครอบครัว (มาตรา ๖๘(๖))

(๒) ให้มีและส่งเสริมกลุ่มเกษตรกร และกิจการสหกรณ์ (มาตรา ๖๘(๕))

(๓) บำรุงและส่งเสริมการประกอบอาชีพของราษฎร (มาตรา ๖๘(๗))

(๔) ให้มีตลาด (มาตรา ๖๘(๑๐))

(๕) การท่องเที่ยว (มาตรา ๖๘(๑๒))

(๖) กิจการเกี่ยวกับการพาณิชย์ (มาตรา ๖๘(๑๑))

(๗) การส่งเสริม การฝึกและประกอบอาชีพ (มาตรา ๑๖(๖))

(๘) การพาณิชย์กรรมและการส่งเสริมการลงทุน (มาตรา ๑๖(๗))

๕.๕ ด้านการบริหารจัดการและการอนุรักษ์ทรัพยากรธรรมชาติและสิ่งแวดล้อมมีภารกิจ

ที่เกี่ยวข้อง ดังนี้

(๑) คุ้มครอง ดูแล และบำรุงรักษาทรัพยากรธรรมชาติและสิ่งแวดล้อม (มาตรา ๖๗(๗))

(๒) รักษาความสะอาดของถนน ทางน้ำ ทางเดิน และที่สาธารณะ รวมทั้งกำจัดมูลฝอยและสิ่งปฏิกูล (มาตรา ๖๗(๒))

(๓) การจัดการสิ่งแวดล้อมและมลพิษต่างๆ (มาตรา ๑๗ (๑๒))



๕.๖ ด้านการศาสนา ศิลปะวัฒนธรรม จารีตประเพณี และภูมิปัญญาท้องถิ่น
มีภารกิจที่เกี่ยวข้อง ดังนี้

- (๑) บำรุงรักษาศิลปะ จารีตประเพณี ภูมิปัญญาท้องถิ่น และวัฒนธรรมอันดีของท้องถิ่น (มาตรา ๖๗(๘))
- (๒) ส่งเสริมการศึกษา ศาสนา และวัฒนธรรม (มาตรา ๖๗(๕))
- (๓) การจัดการศึกษา (มาตรา ๑๖(๙))
- (๔) การส่งเสริมการกีฬา จารีตประเพณี และวัฒนธรรมอันดีงามของท้องถิ่น (มาตรา ๑๗(๑๘))

๕.๗ ด้านการบริหารจัดการและการสนับสนุนการปฏิบัติการกิจของส่วนราชการ และองค์กรปกครองส่วนท้องถิ่น มีภารกิจที่เกี่ยวข้อง ดังนี้

- (๑) การจัดทำแผนพัฒนาท้องถิ่นของตนเอง (มาตรา ๑๖ (๑))
- (๒) สนับสนุนสภาพตำบลและองค์กรปกครองส่วนท้องถิ่นอื่นในการพัฒนาท้องถิ่น (มาตรา ๔๕(๓))
- (๓) ปฏิบัติหน้าที่อื่นตามที่ทางราชการมอบหมายโดยจัดสรรงบประมาณหรือบุคลากรให้ตามความจำเป็นและสมควร (มาตรา ๖๗(๙))
- (๔) ส่งเสริมการมีส่วนร่วมของราษฎร ในการพัฒนาท้องถิ่น (มาตรา ๑๖(๑๖))
- (๕) การประสานและให้ความร่วมมือในการปฏิบัติหน้าที่ขององค์กรปกครองส่วนท้องถิ่น (มาตรา ๑๗(๓))
- (๖) การสร้างและบำรุงรักษาทางบกและทางน้ำที่เชื่อมต่อระหว่างองค์กรปกครองส่วนท้องถิ่นอื่น (มาตรา ๑๗(๑๖))

ภารกิจทั้ง ๗ ด้านตามที่กฎหมายกำหนดให้อำนาจองค์การบริหารส่วนตำบลสามารถแก้ไขปัญหาขององค์การบริหารส่วนตำบลโคกสลุด ได้เป็นอย่างดี มีประสิทธิภาพและประสิทธิผล โดยคำนึงถึงความต้องการของประชาชนในเขตพื้นที่ประกอบด้วยการดำเนินการขององค์การบริหารส่วนตำบล จะต้องสอดคล้องกับแผนพัฒนาเศรษฐกิจและสังคมแห่งชาติ แผนพัฒนาจังหวัด แผนพัฒนาอำเภอ แผนพัฒนาตำบล นโยบายของรัฐบาล และนโยบายของ ผู้บริหารขององค์การบริหารส่วนตำบลเป็นสำคัญ

หมายเหตุ : มาตรา ๖๗, ๖๘ หมายถึง พ.ร.บ. สภาพตำบลและองค์การบริหารส่วนตำบล พ.ศ.๒๕๓๗

มาตรา ๑๖, ๑๗ และ ๔๕ หมายถึง พ.ร.บ.กำหนดแผนและขั้นตอนกระจายอำนาจให้แก่องค์กรปกครองส่วนท้องถิ่น พ.ศ.๒๕๔๒



ยุทธศาสตร์การพัฒนาจังหวัด

วิสัยทัศน์จังหวัดพิษณุโลก

พิษณุโลก : เมืองบริการเศรษฐกิจและสังคมสีเขียวอินโดจีน

พันธกิจ

พัฒนาเพื่อเป็นเมืองบริการที่หลากหลาย (Service City) และมีความปลอดภัยสูง (Safety City)

เป้าประสงค์

๑. เป็นศูนย์กลางการบริการการค้า โลจิสติกส์ และการขนส่ง
๒. มีการบริหารจัดการสินค้าเกษตรอุตสาหกรรมที่มีคุณภาพ/มาตรฐาน และปลอดภัย
๓. เป็นศูนย์กลางด้านการท่องเที่ยว ศิลปวัฒนธรรม กีฬา และนันทนาการ ของภาคเหนือตอนล่าง
๔. เป็นศูนย์กลางด้านการศึกษา การบริการทางวิชาการ ด้านสุขภาพ และ ICT
๕. รักษาความสมบูรณ์ของระบบนิเวศน์ และอนุรักษ์ ฟื้นฟู ทรัพยากรธรรมชาติและสิ่งแวดล้อม
๖. เป็นเมืองที่มีความปลอดภัยในชีวิตและทรัพย์สิน และประชาชนมีคุณภาพชีวิตที่ดีอยู่ร่วมกัน

ยุทธศาสตร์ที่ ๑ : ศูนย์กลางการบริการการค้า โลจิสติกส์ และการขนส่ง

- กลยุทธ์** : ๑. พัฒนาโครงข่ายการคมนาคมเพื่อเป็นศูนย์กลางการบริการการค้า การขนส่งสินค้า ผู้โดยสารทางบก/อากาศ
๒. ส่งเสริมการเป็นศูนย์กลางการบริการการค้า การขนส่งสินค้า ผู้โดยสารทางบก/อากาศ
๓. ส่งเสริมและพัฒนาเทคโนโลยีและงานบริการให้ได้มาตรฐาน
๔. ส่งเสริมการเตรียมความพร้อมรองรับประชาคมอาเซียน
๕. มีศูนย์ข้อมูลและพื้นที่เพื่อสนับสนุนการเป็นศูนย์กลางการค้า โลจิสติกส์ และการขนส่ง

ยุทธศาสตร์ที่ ๒ : พัฒนาระบบการผลิต การตลาด และการบริหารจัดการสินค้าเกษตรเชิงคุณภาพ

- กลยุทธ์** : ๑. บริหารจัดการสินค้าเกษตรให้มีคุณภาพมาตรฐานปลอดภัยเชื่อมโยงการตลาด และการแปรรูป
๒. เพิ่มประสิทธิภาพการบริหารจัดการองค์กรเกษตรกรและเกษตรกร
๓. บริหารจัดการทรัพยากรทางการเกษตรอย่างมีประสิทธิภาพและยั่งยืน
๔. พัฒนาโครงสร้างพื้นฐานและสิ่งอำนวยความสะดวกเพื่อการเกษตร

ยุทธศาสตร์ที่ ๓ : ส่งเสริมการค้าเนืองงานด้านการท่องเที่ยว ศิลปวัฒนธรรม กีฬา และนันทนาการ

- กลยุทธ์** : ๑. พัฒนาโครงสร้างพื้นฐานและสิ่งอำนวยความสะดวกเพื่อการท่องเที่ยวและกีฬา
๒. ฟื้นฟูแหล่งท่องเที่ยวเดิมเพิ่มแหล่งท่องเที่ยวใหม่
๓. ส่งเสริมศิลปวัฒนธรรมและปัจจัยสนับสนุนการท่องเที่ยวและกีฬา
๔. พัฒนาบุคลากรและส่งเสริมการมีส่วนร่วมเพื่อพัฒนาการท่องเที่ยวและกีฬา
๕. พัฒนาขีดความสามารถด้านการประชาสัมพันธ์และการตลาดท่องเที่ยว

ยุทธศาสตร์ที่ ๔ : ศูนย์กลางด้านการศึกษา การบริการทางวิชาการ ด้านสุขภาพ และ ICT

- กลยุทธ์** : ๑. ส่งเสริมสนับสนุนการเป็นศูนย์กลางการบริการสุขภาพเพื่อให้ประชาชนมีสุขภาพ แข็งแรงสมบูรณ์ (Healthy Province)
๒. ส่งเสริม สนับสนุนการเป็นศูนย์กลางการประชุมและสัมมนา
๓. ส่งเสริม สนับสนุนการเป็นศูนย์กลางด้านการศึกษา การบริการทางวิชาการ และ ICT

ยุทธศาสตร์ที่ ๕ : อนุรักษ์ฟื้นฟูทรัพยากรธรรมชาติสิ่งแวดล้อม และแหล่งน้ำ อย่างยั่งยืน

- กลยุทธ์** : ๑. สร้างการมีส่วนร่วมของทุกภาคส่วนในการอนุรักษ์ ป้องกันฟื้นฟู ทรัพยากรธรรมชาติ สิ่งแวดล้อม และแหล่งน้ำ อย่างยั่งยืน



๒. อนุรักษ์ และพัฒนาแหล่งน้ำธรรมชาติเพื่อการอุปโภค บริโภค และน้ำเพื่อการเกษตรอย่างเพียงพอและป้องกันปัญหาภัยแล้งและอุทกภัยในพื้นที่
๓. พัฒนาแหล่งน้ำและบริหารจัดการน้ำอย่างเป็นระบบ
๔. ป้องกันและลดมลพิษ ณ แหล่งกำเนิด
๕. ส่งเสริมการอนุรักษ์และฟื้นฟูสิ่งแวดล้อมศิลปกรรมเมืองเก่าและศาสนสถานที่ สำคัญ

ของจังหวัด

๖. ส่งเสริมและสนับสนุนด้านการบริหารจัดการพลังงานและการใช้เทคโนโลยีพลังงานทางเลือกในพื้นที่ เพื่อสร้างความมั่นคงด้านพลังงาน

ยุทธศาสตร์ที่ ๖ : ส่งเสริมความเข้มแข็งทางสังคม และความมั่นคงตามหลักการบริหารจัดการบ้านเมืองที่ดี

กลยุทธ์

๑. ส่งเสริมสนับสนุนหมู่บ้าน/ชุมชน ให้มีความเข้มแข็ง มีการพัฒนาที่ดีขึ้น
๒. ขับเคลื่อนแนวทางปรัชญาเศรษฐกิจพอเพียงแก่หมู่บ้าน/ชุมชน อย่างทั่วถึง
๓. พัฒนาและส่งเสริมประสิทธิภาพการปฏิบัติงานของบุคลากรเพื่อช่วยเหลือและแก้ไขปัญหาประชาชนในพื้นที่
๔. เสริมสร้างความเข้มแข็งปลอดภัยในชีวิตและทรัพย์สิน
๕. เสริมสร้างพลังทางสังคมทุกรูปแบบ
๖. เสริมสร้างความปลอดภัยทางถนนและลดอุบัติเหตุทุกรูปแบบ
๗. ส่งเสริมการป้องกันและแก้ไขปัญหาที่มีผลกระทบต่อความสงบเรียบร้อยและความ

มั่นคง

ยุทธศาสตร์การพัฒนาขององค์กรปกครองส่วนท้องถิ่นในเขตจังหวัด (พ.ศ.๒๕๕๙ - ๒๕๖๓)

วิสัยทัศน์ (Vision)

องค์กรแห่งการบริการสาธารณะ เพื่อประโยชน์ของประชาชนและสนับสนุนการพัฒนาจังหวัด พิชญ์โลก มุ่งสู่ศูนย์กลางทางเศรษฐกิจและสังคม

พันธกิจ (Mission)

๑. บริหารจัดการพัฒนาบุคลากรขององค์กรปกครองส่วนท้องถิ่นให้มีความรู้ความสามารถและทักษะที่จำเป็นต่อการปฏิบัติงานและทำงานร่วมกันเป็นเครือข่าย รวมทั้งการจัดหาเครื่องมือเครื่องใช้ที่มีประสิทธิภาพและเพียงพอต่อการปฏิบัติงาน เพื่อรองรับการเข้าสู่ประชาคมอาเซียน
๒. เสริมสร้างภาคีเครือข่ายในการทำงานร่วมกันของทุกภาครัฐ ภาคเอกชนและภาคประชาสังคมเพื่อรองรับการเข้าสู่ประชาคมอาเซียน
๓. ส่งเสริมสนับสนุนการจัดการศึกษาเรียนรู้ตลอดชีวิตทุกรูปแบบ เพื่อรองรับการเข้าสู่ประชาคมอาเซียน
๔. สืบสานมรดกทางวัฒนธรรมประเพณีและภูมิปัญญาท้องถิ่นของจังหวัด เพื่อพัฒนาความเข้มแข็งสู่ชุมชนท้องถิ่น เพื่อรองรับการเข้าสู่ประชาคมอาเซียน
๕. ส่งเสริมและพัฒนากิจกรรมทางเศรษฐกิจ รองรับการท่องเที่ยวและบริการเพื่อสร้างอาชีพและรายได้แก่ประชาชนบนพื้นฐานของหลักปรัชญาเศรษฐกิจพอเพียง เพื่อรองรับการเข้าสู่ประชาคมอาเซียน
๖. อนุรักษ์ พัฒนาและฟื้นฟูทรัพยากรธรรมชาติและสิ่งแวดล้อมให้สมดุลและมีความหลากหลายทางชีวภาพ เพื่อรองรับการเข้าสู่ประชาคมอาเซียน



๗. ส่งเสริมคุณภาพชีวิต เด็ก สตรี ผู้สูงอายุ ผู้พิการ ผู้ยากไร้และผู้ด้อยโอกาสให้ดีขึ้นตามศักยภาพในด้านต่างๆ เพื่อรองรับการเข้าสู่ประชาคมอาเซียน

เป้าประสงค์ (Goals)

๑. องค์กรปกครองส่วนท้องถิ่นมีประสิทธิภาพในการบริหารจัดการตามหลักธรรมาภิบาล โปร่งใส ตรวจสอบได้และตอบสนองความต้องการของประชาชน
๒. องค์กรปกครองส่วนท้องถิ่นมีความสามารถในการทำงานร่วมกับเครือข่าย ทั้งภาครัฐ ภาคเอกชน และประชาสังคมเพื่อประโยชน์สุขโดยรวมของประชาชน
๓. ประชาชนได้รับการศึกษาเรียนรู้ตลอดชีวิตทุกรูปแบบตามความสนใจอย่างเสมอภาคและทั่วถึง
๔. มรดกทางวัฒนธรรมประเพณีและภูมิปัญญาท้องถิ่นของจังหวัดได้รับการสืบทอดอย่างต่อเนื่อง ท้องถิ่นน่าอยู่ ชุมชนเข้มแข็ง
๕. ประชาชนมีรายได้เพิ่มขึ้นจากการส่งเสริมและพัฒนากิจกรรมทางเศรษฐกิจเพื่อการท่องเที่ยวและบริการภายในจังหวัดบนพื้นฐานของหลักปรัชญาเศรษฐกิจพอเพียง
๖. ทรัพยากรธรรมชาติและสิ่งแวดล้อมภายในจังหวัดได้รับการฟื้นฟูให้มีความหลากหลาย และสามารถพัฒนาเป็นแหล่งท่องเที่ยวทั้งทางธรรมชาติและเชิงอนุรักษ์
๗. เด็ก เยาวชน สตรี ผู้สูงอายุ ผู้พิการ ผู้ยากไร้และผู้ด้อยโอกาสได้รับการส่งเสริมพัฒนาในด้านต่างๆ ให้มีคุณภาพชีวิตที่ดีขึ้น ตามศักยภาพและความสามารถของตนเอง
๘. ระบบโครงสร้างพื้นฐาน สาธารณูปโภค สาธารณูปการ เส้นทางคมนาคมมีมาตรฐานเป็นระเบียบเรียบร้อย มีความสะดวกและปลอดภัยต่อการใช้ประโยชน์ของประชาชน และแหล่งน้ำมีเพียงพอต่อการอุปโภค บริโภคและการเกษตรของประชาชน

ยุทธศาสตร์ประกอบด้วย ๘ ด้าน ดังนี้

ยุทธศาสตร์การพัฒนาที่ ๑ : ด้านการบริหารจัดการที่ดีของ องค์กรปกครองส่วนท้องถิ่น

แนวทางการพัฒนา ๖ ประเด็น ดังนี้

- ๑.๑ ส่งเสริมการพัฒนาขีดความสามารถการทำงานของบุคลากรให้เกิดกระบวนการเรียนรู้และพัฒนาอย่างต่อเนื่อง
- ๑.๒ จัดหาและพัฒนาระบบเทคโนโลยีสารสนเทศที่จำเป็นต่อการปฏิบัติงานของบุคลากรและเครื่องมือเครื่องใช้ที่มีประสิทธิภาพในการปฏิบัติงาน
- ๑.๓ สนับสนุนสิ่งอำนวยความสะดวกที่เพียงพอในการปฏิบัติงานขององค์กรปกครองส่วนท้องถิ่น
- ๑.๔ ส่งเสริมการทำงานร่วมกันระหว่างภาครัฐ ภาคเอกชน และภาคประชาสังคม โดยเน้นหลักการมีส่วนร่วมเพื่อการพัฒนาท้องถิ่น
- ๑.๕ เพิ่มพูนทักษะภาษาต่างประเทศ ที่จำเป็นต่อการปฏิบัติงาน เพื่อรองรับการเข้าสู่ประชาคมอาเซียน
- ๑.๖ ส่งเสริม สนับสนุน จัดทำป้าย/เครื่องหมาย/เอกสาร/สื่อ ทุกประเภท เป็นภาษาต่างประเทศ (โดยเฉพาะภาษาไทย ภาษาต่างประเทศหรือภาษาอาเซียน)

ยุทธศาสตร์การพัฒนาที่ ๒ : ด้านการศึกษา ศาสนา ศิลปวัฒนธรรมและภูมิปัญญาท้องถิ่น

แนวทางการพัฒนา ๗ ประเด็น ดังนี้

- ๒.๑ ส่งเสริม สนับสนุนการศึกษาทุกช่วงวัยให้เกิดการเรียนรู้ตลอดชีวิตทุกรูปแบบตามความสนใจ
- ๒.๒ ส่งเสริม สนับสนุนการศึกษาและการวิจัย



- ๒.๓ อนุรักษ์ ฟื้นฟู บูรณะ พัฒนาแหล่งวัฒนธรรม ประเพณี และภูมิปัญญาท้องถิ่นและการถ่ายทอด วัฒนธรรมประเพณีและภูมิปัญญาท้องถิ่น
- ๒.๔ ส่งเสริมและเพิ่มพูน ทักษะ ความรู้ความเข้าใจด้านภาษา วัฒนธรรม ประเพณีและภูมิปัญญา ท้องถิ่น รวมทั้งที่เกี่ยวข้องกับประเทศในกลุ่มประชาชานอาเซียน
- ๒.๕ ส่งเสริม สนับสนุน วัสดุ อุปกรณ์ เทคโนโลยี ตลอดจนสื่อการเรียนการสอนที่ทันสมัยต่อการเรียนรู้ ให้แก่สถานศึกษาอย่างพอเพียง
- ๒.๖ ส่งเสริมและสนับสนุนการจัดกิจกรรมทางศาสนา วัฒนธรรม ประเพณีและภูมิปัญญาท้องถิ่น เพื่อ ปลุกฝังคุณธรรม จริยธรรมแก่ทุกกลุ่มเพศวัย
- ๒.๗ ส่งเสริม สนับสนุนการอนุรักษ์และพัฒนาโบราณสถาน โบราณวัตถุภายในพื้นที่รับผิดชอบให้อยู่ใน สภาพสมบูรณ์ ตามภารกิจอำนาจหน้าที่ที่ได้รับมอบหมาย

ยุทธศาสตร์การพัฒนา ที่ ๓ : ด้านการพัฒนาอาชีพและรายได้

แนวทางการพัฒนา ๔ ประเด็น ดังนี้

- ๓.๑ สนับสนุนการอบรม ให้ความรู้ และการรวมกลุ่มประกอบอาชีพบนพื้นฐานหลักปรัชญาเศรษฐกิจ พอเพียง
- ๓.๒ ส่งเสริมการพัฒนาทักษะฝีมือแรงงานตามสายอาชีพที่ได้มาตรฐานและเพียงพอรองรับประชาคม อาเซียน
- ๓.๓ ส่งเสริม สนับสนุน ให้คำปรึกษาด้านการประกอบอาชีพ การพัฒนามาตรฐานผลิตภัณฑ์ บรรจุ ภัณฑ์ และการจัดหาตลาดรองรับผลิตภัณฑ์ชุมชน
- ๓.๔ ส่งเสริมสนับสนุนกระบวนการผลิตและแปรรูปเกษตรปลอดสารบนพื้นฐานหลักปรัชญาเศรษฐกิจ พอเพียง

ยุทธศาสตร์การพัฒนาที่ ๔ : ด้านการท่องเที่ยวและบริการ

แนวทางการพัฒนา ๖ ประเด็น ดังนี้

- ๔.๑ พัฒนา ฟื้นฟู ปรับปรุงภูมิทัศน์แหล่งท่องเที่ยวเดิม และจัดหาแหล่งท่องเที่ยวใหม่ สร้างสัญลักษณ์ ดึงดูดความสนใจของนักท่องเที่ยว
- ๔.๒ จัดให้มีระบบรักษาความสงบเรียบร้อยและความปลอดภัยในแหล่งท่องเที่ยว สร้างสัญลักษณ์ดึงดูด ความสนใจนักท่องเที่ยว
- ๔.๓ จัดระเบียบพื้นที่และสนับสนุนสิ่งอำนวยความสะดวกภายในแหล่งท่องเที่ยวให้เพียงพอและได้ มาตรฐาน
- ๔.๔ ส่งเสริมสนับสนุนการให้บริการที่มีคุณภาพแก่นักท่องเที่ยว
- ๔.๕ ส่งเสริม สนับสนุนกิจกรรมที่เกี่ยวข้องกับการท่องเที่ยว
- ๔.๖ จัดทำป้ายประชาสัมพันธ์ สื่อต่างๆ หรือป้ายแนะนำสถานที่ท่องเที่ยวเป็นภาษาต่างประเทศ (โดยเฉพาะภาษาไทย ภาษาต่างประเทศหรือภาษาอาเซียน)

ยุทธศาสตร์การพัฒนาที่ ๕ : ด้านพัฒนาคุณภาพชีวิตของประชาชน

แนวทางการพัฒนา ๖ ประเด็น ดังนี้

- ๕.๑ ส่งเสริมและพัฒนาคุณภาพชีวิตประชาชนให้ทั่วถึงทุกเพศทุกวัย
- ๕.๒ ส่งเสริม สนับสนุนการป้องกันและแก้ไขปัญหาเสพติด โรคติดต่อ และโรคระบาดต่างๆ
- ๕.๓ ส่งเสริมการจัดสวัสดิการสังคมอย่างทั่วถึง รวมทั้งให้ความช่วยเหลือ สนับสนุน สงเคราะห์แก่เด็ก เยาวชน สตรี ผู้สูงอายุ ผู้พิการ ผู้ยากไร้และผู้ด้อยโอกาสให้มีคุณภาพชีวิตที่ดีขึ้น



๕.๔ ส่งเสริม สนับสนุนโครงการ/กิจกรรม ด้านสุขภาพ การออกกำลังกาย การกีฬา และนันทนาการ
ทุกรูปแบบ เพื่อเสริมสร้างคุณภาพชีวิตที่ดีแก่ประชาชน

๕.๕ ส่งเสริม สนับสนุน ด้านสาธารณสุข และการขยายโอกาสเข้าถึงการบริการสาธารณสุขอย่างทั่วถึง
และมีมาตรฐาน

๕.๖ การเสริมสร้างประสิทธิภาพความปลอดภัยในชีวิตและทรัพย์สิน การรักษาความสงบเรียบร้อย
การป้องกันและบรรเทาสาธารณภัย

ยุทธศาสตร์การพัฒนาที่ ๖ : ด้านการจัดการทรัพยากรธรรมชาติและสิ่งแวดล้อม

แนวทางการพัฒนา ๕ ประเด็น ดังนี้

๖.๑ ส่งเสริม สนับสนุน และเพิ่มพื้นที่สีเขียวในชุมชน

๖.๒ อนุรักษ์ ฟื้นฟู ทรัพยากรธรรมชาติและสิ่งแวดล้อมให้อุดมสมบูรณ์และมีความหลากหลายทาง
ชีวภาพ

๖.๓ ส่งเสริม สนับสนุนการจัดระบบน้ำเสีย การกำจัดขยะมูลฝอย และสิ่งปฏิกูล เพื่อลดมลพิษทาง
สิ่งแวดล้อม

๖.๔ จัดระบบป้องกันอุทกภัย และภัยพิบัติต่างๆที่อาจเกิดขึ้น

๖.๕ ปลุกจิตสำนึก สร้างความตระหนักและสร้างเครือข่ายการอนุรักษ์ ฟื้นฟูทรัพยากรธรรมชาติและ
สิ่งแวดล้อม

ยุทธศาสตร์การพัฒนาที่ ๗ : ด้านคมนาคมขนส่งและผังเมือง

แนวทางการพัฒนา ๕ ประเด็น ดังนี้

๗.๑ จัดการและควบคุมระบบขนส่งสาธารณะโดยรวมและสิ่งอำนวยความสะดวกที่เพียงพอต่อการใช้
บริการและตอบสนองความต้องการของประชาชน

๗.๒ จัดการระบบผังเมือง และระบบการใช้พื้นที่ (Zoning) เพื่อรองรับการกระจายตัวของเมือง

๗.๓ พัฒนาเส้นทางคมนาคมและจัดระเบียบเส้นทางคมนาคม และเพิ่มความปลอดภัยบนท้องถนน

๗.๔ บริหารจัดการการขนส่งสินค้า ระบบโลจิสติกส์ภายในจังหวัด

๗.๕ ปรับปรุง ดูแลและซ่อมแซมพื้นที่สาธารณะ เกาะกลางถนนในขอบเขตความรับผิดชอบให้สะอาด
เป็นระเบียบเรียบร้อย

ยุทธศาสตร์การพัฒนาที่ ๘ : ด้านโครงสร้างพื้นฐานและสาธารณูปโภคสาธารณูปการ

แนวทางการพัฒนา ๕ ประเด็น ดังนี้

๘.๑ สร้างและพัฒนาโครงสร้างพื้นฐานและสาธารณูปโภคสาธารณูปการให้ครอบคลุมทั่วถึงและมี
มาตรฐานเพื่ออำนวยความสะดวกแก่การใช้บริการ

๘.๒ ก่อสร้าง /ปรับปรุง/บำรุงรักษาโทรคมนาคมและอินเทอร์เน็ตให้เชื่อมโยงครอบคลุมและทั่วถึง

๘.๓ ก่อสร้าง/ปรับปรุง/รักษาท่อระบายน้ำ ทางเท้า ทางจักรยานและจุดพักรถให้สะอาดและใช้
ประโยชน์ได้

๘.๔ ซ่อมแซม/ติดตั้งสัญญาณไฟจราจร ให้ครอบคลุมพื้นที่จุดเสี่ยงและพร้อมใช้งานตลอดเวลา

๘.๕ ก่อสร้าง/ปรับปรุง/พัฒนาแหล่งน้ำเพื่อการอุปโภคบริโภคและการเกษตร รองรับการใช้ประโยชน์
ของประชาชนโดยรวม



ยุทธศาสตร์ขององค์กรปกครองส่วนท้องถิ่น

วิสัยทัศน์

องค์การบริหารส่วนตำบลตำบลโคกสลุด ได้กำหนดวิสัยทัศน์ (Vision) เพื่อแสดงสถานการณ์ในอนาคต คติ ซึ่งเป็นจุดมุ่งหมายความคาดหวังที่ต้องการให้เกิดขึ้นในอนาคตข้างหน้า ซึ่งจะสามารถสะท้อนถึงสภาพการณ์ของท้องถิ่นในอนาคตอย่างรอบด้าน ภายใต้การเปลี่ยนแปลงของสภาพแวดล้อมด้านต่างๆ จึงได้กำหนดวิสัยทัศน์ คติที่คาดหวังที่จะให้เกิดขึ้นในอนาคตดังนี้

“ร่วมคิด ร่วมทำ ร่วมปฏิบัติด้วยความโปร่งใสและสามารถตรวจสอบได้”

พันธกิจ

๑. จัดบริการสาธารณะโครงสร้างพื้นฐานเพื่อให้บริการประชาชน
๒. พัฒนาและบริหารจัดการแหล่งน้ำ
๓. อนุรักษ์ทรัพยากรธรรมชาติและสิ่งแวดล้อม กำจัดสิ่งปฏิกูลและมูลฝอย
๔. ส่งเสริมคุณภาพชีวิตของเด็ก สตรี คนชรา คนพิการ และผู้ด้อยโอกาส
๕. ส่งเสริมการศึกษา ศาสนา วัฒนธรรมและรักษาประเพณีอันดีงาม
๖. ส่งเสริมให้ประชาชนได้ออกกำลังกาย ใช้เวลาว่างให้เกิดประโยชน์
๗. ส่งเสริมและเพิ่มศักยภาพด้านการบริหารจัดการเพื่อบริการประชาชน
๘. ส่งเสริมความรู้ด้านวิชาการในการประกอบอาชีพให้ประชาชน
๙. ส่งเสริมความเข้มแข็งชุมชน
๑๐. ส่งเสริมสนับสนุนกิจกรรมการงานป้องกันและบรรเทาสาธารณภัยของอาสาสมัครป้องกันภัยฝ่ายพลเรือน

เป้าประสงค์ในการพัฒนา

๑. การคมนาคมขนส่งมีความพร้อมสามารถรองรับการคมนาคมขนส่งที่จะเกิดขึ้นในอนาคตได้
๒. ระบบไฟฟ้า ประปา มีความเพียงพอต่อความต้องการของประชาชน
๓. แหล่งน้ำตามธรรมชาติสามารถกักเก็บน้ำได้ในปริมาณที่เพียงพอต่อความต้องการของประชาชน
๔. ทรัพยากรธรรมชาติและสิ่งแวดล้อมมีความอุดมสมบูรณ์ ชุมชนสะอาดปราศจากขยะและมลพิษ
๕. เด็ก สตรี คนชรา คนพิการ ผู้ด้อยโอกาสได้รับการส่งเสริมและส่งเสริมให้มีคุณภาพชีวิตที่ดีขึ้น
๖. เด็กนักเรียนในพื้นที่ได้รับการส่งเสริม สนับสนุนด้านการศึกษาที่เพียงพอ
๗. ประชาชนสืบทอดศาสนา รักษาวัฒนธรรมประเพณีอันดีงามไว้
๘. บุคลากรมีศักยภาพการทำงานตามหลักธรรมาภิบาลในการให้บริการประชาชน
๙. ประชาชนมีความรู้ด้านวิชาการในการประกอบอาชีพและเพิ่มมูลค่าสินค้า
๑๐. ประชาชนมีความรักใคร่สามัคคีกัน มีส่วนร่วมในกิจกรรมการพัฒนาท้องถิ่นตนเอง
๑๑. จัดฝึกอบรมสมาชิก อปพร.ให้ครบร้อยละ ๒ ของจำนวนประชากร

ยุทธศาสตร์ขององค์การบริหารส่วนตำบลโคกสลุด

การกำหนดยุทธศาสตร์การพัฒนาท้องถิ่นขององค์การบริหารส่วนตำบลโคกสลุด โดยการวิเคราะห์ปัจจัยสภาพแวดล้อมภายนอกและภายในองค์กร เพื่อช่วยในการกำหนดจุดแข็ง (Strength) จุดอ่อน (Weakness) โอกาส(Opportunity) และอุปสรรคหรือภัยคุกคาม(Threat) เพื่อนำผลการวิเคราะห์ไป



กำหนดกลยุทธ์การทำงาน นำไปสู่การกำหนดวิสัยทัศน์ พันธกิจ ยุทธศาสตร์และแนวทางการพัฒนา จาก การวิเคราะห์ SWOT ได้ยุทธศาสตร์การพัฒนา ๘ ด้าน ดังนี้

ยุทธศาสตร์ที่ ๑ ด้านโครงสร้างพื้นฐาน

- (๑) การส่งเสริมและสนับสนุนการติดตั้งและขยายเขตไฟฟ้า
- (๒) การส่งเสริมและสนับสนุนระบบประปาและขยายเขตประปา
- (๓) การก่อสร้างซ่อมแซมปรับปรุงและพัฒนาาระบบสาธารณสุขปโภค สาธารณูปการอื่นๆ ให้ ประชาชนเข้าถึงและใช้ประโยชน์ได้

ยุทธศาสตร์ที่ ๒ ด้านคมนาคมขนส่งและการจัดการผังเมือง

- (๑) การก่อสร้างซ่อมแซมบำรุงรักษาถนน สะพานเกาะกลางถนน และ พื้นที่สองข้างทาง
- (๒) การส่งเสริมและสนับสนุนพัฒนาระบบการจราจร

ยุทธศาสตร์ที่ ๓ ด้านการพัฒนาคุณภาพชีวิตของประชาชน

- (๑) การส่งเสริมและสนับสนุนให้มีบริการสาธารณสุขให้ทั่วถึงและเป็นมาตรฐาน
- (๒) การส่งเสริมและสนับสนุนการจัดกิจกรรมโครงการเพื่อแก้ไขปัญหาความยากจนการ ป้องกันและแก้ไขปัญหาเสพติดและปัญหาโรคระบาดต่างๆ
- (๓) การส่งเสริมและสนับสนุนการให้ความช่วยเหลือและการพัฒนาคุณภาพชีวิตเด็ก สตรี ผู้สูงอายุ คนพิการและผู้ด้อยโอกาส ผู้ช่วยเหลือตนเองไม่ได้ และผู้ยากจน
- (๔) การส่งเสริมและสนับสนุนการอบรมสัมมนา การจัดกิจกรรมโครงการเพื่อพัฒนา โครงการด้านคุณธรรม เพื่อพัฒนาจิตใจและศักยภาพของประชาชน
- (๕) การส่งเสริมและสนับสนุนให้ประชาชนมีความรู้ความเข้าใจในบทบาทหน้าที่ของพลเมือง และมีส่วนร่วมทางการเมืองทุกรูปแบบ
- (๖) การส่งเสริมและสนับสนุนการมีส่วนร่วมของประชาชนและจัดกิจกรรมการส่งเสริมความ สามัคคี
- (๗) การส่งเสริมและสนับสนุนการรักษาความมั่นคงของประเทศ
- (๘) การส่งเสริมและสนับสนุนการใช้หลักปรัชญาของเศรษฐกิจพอเพียง

ยุทธศาสตร์ที่ ๔ ด้านพัฒนาอาชีพ และเพิ่มรายได้

- (๑) การส่งเสริมและสนับสนุนให้มีการอบรมให้ความรู้กับประชาชนในการพัฒนาอาชีพ ผลิตภัณฑ์และการบรรจุผลิตภัณฑ์
- (๒) การพัฒนามาตรฐานสินค้าและจัดตั้งศูนย์จำหน่ายหนึ่งตำบลหนึ่งผลิตภัณฑ์
- (๓) การส่งเสริมและสนับสนุนพัฒนาสินค้าผลผลิตทางการเกษตรและแปรรูปสินค้าและ ผลผลิตทางการเกษตรและอื่นๆ
- (๔) การพัฒนาส่งเสริมอาชีพและแก้ไขปัญหาการว่างงาน
- (๕) การส่งเสริมและสนับสนุนการบริหารกองทุนท้องถิ่น
- (๖) การส่งเสริมและสนับสนุนให้มีโครงการกิจกรรมที่ส่งเสริมการดำเนินงานของ อุตสาหกรรมขนาดกลางและขนาดเล็ก
- (๗) การส่งเสริมและสนับสนุนการจัดพื้นที่ทำกินและที่อยู่อาศัยให้ประชาชนที่ยากจน

ยุทธศาสตร์ที่ ๕ ด้านการท่องเที่ยวและการบริการต่างๆ

- (๑) การส่งเสริมและสนับสนุนพัฒนาแหล่งท่องเที่ยวและสวนสาธารณะ



- (๒) การส่งเสริมและสนับสนุนการจัดกิจกรรมเกี่ยวกับการท่องเที่ยว
- (๓) การจัดให้มีการประชาสัมพันธ์แหล่งท่องเที่ยวต่างๆ
- (๔) การส่งเสริมและสนับสนุนพัฒนาอาชีพและรายได้เพื่อพัฒนาการท่องเที่ยว

ยุทธศาสตร์ที่ ๖ ด้านการจัดการทรัพยากรธรรมชาติและสิ่งแวดล้อม

- (๑) การส่งเสริมและสนับสนุนให้มีระบบการป้องกันน้ำท่วมและมีการแก้ไขปัญหาภัยแล้ง
- (๒) การส่งเสริมและสนับสนุนแก้ไขปัญหาและป้องกันตลิ่งพัง
- (๓) การส่งเสริมและสนับสนุนให้มีระบบการกำจัดขยะมูลฝอยของเสียของเหลือใช้แบบครบ
- (๔) การส่งเสริมและสนับสนุนการปรับปรุงภูมิทัศน์ และการจัดการสิ่งแวดล้อมต่างๆ
- (๕) การพัฒนาแหล่งน้ำเพื่อการเกษตร อุปโภคบริโภคและการจัดการระบบชลประทานและการปรับปรุงระบบน้ำบาดาลให้มีคุณภาพ

ยุทธศาสตร์ที่ ๗ ด้านการศึกษา ศาสนา ศิลปวัฒนธรรมและภูมิปัญญาท้องถิ่น

- (๑) การส่งเสริมและสนับสนุนการพัฒนาหลักสูตรและให้มีการจัดการศึกษาเพื่อการเรียนรู้ทุกรูปแบบ
- (๒) การส่งเสริมและสนับสนุนให้มีการก่อสร้างปรับปรุงและพัฒนาสถานศึกษา วัสดุอุปกรณ์ค่าครุภัณฑ์สื่อการเรียนการสอนที่ทันสมัยและเพียงพอ
- (๓) การส่งเสริมและสนับสนุนการจัดกิจกรรมโครงการส่งเสริมศิลปวัฒนธรรมแขนงต่างๆ จารีตขนบธรรมเนียมประเพณีและภูมิปัญญาท้องถิ่น
- (๔) การส่งเสริมและสนับสนุนการสร้างจิตสำนึกในการอนุรักษ์ ศิลปวัฒนธรรม ขนบธรรมเนียมประเพณีและภูมิปัญญาท้องถิ่น

ยุทธศาสตร์ที่ ๘ ด้านการเพิ่มศักยภาพขององค์กรปกครองส่วนท้องถิ่น

- (๑) การส่งเสริมและสนับสนุนการบริหารงานในด้านความมีประสิทธิภาพ ความโปร่งใส รวดเร็วและถูกต้องตามกฎหมาย
- (๒) การส่งเสริมและสนับสนุนการอบรมสัมมนาการพัฒนาบุคลากรและกลไกในการประสานงานระหว่างองค์กรปกครองส่วนท้องถิ่น
- (๓) การส่งเสริมและสนับสนุนจัดให้มีและปรับปรุงพัฒนาวัสดุ อุปกรณ์ เครื่องใช้ในการปฏิบัติงานและสถานที่ปฏิบัติงาน
- (๔) การส่งเสริมและสนับสนุนการจัดสวัสดิการต่างๆแก่บุคลากรขององค์กรปกครองส่วนท้องถิ่น
- (๕) การส่งเสริมและสนับสนุนให้มีการจัดกิจกรรมโครงการที่สนับสนุนนโยบาย รัฐบาล นโยบายจังหวัด นโยบายขององค์กรปกครองส่วนท้องถิ่น ยุทธศาสตร์ของชาติ ยุทธศาสตร์กลุ่มจังหวัดและจังหวัด
- (๖) ส่งเสริมและสนับสนุนจัดให้มีการพัฒนารายได้ขององค์กรปกครองส่วนท้องถิ่น แนวทางการส่งเสริมและสนับสนุนการจัดเก็บและการใช้ประโยชน์ข้อมูล จปฐ. ข้อมูล กชช 8 ค. และข้อมูลอื่นๆที่เกี่ยวข้อง
- (๗) การส่งเสริมและสนับสนุนการพัฒนาด้านเทคโนโลยี สารสนเทศ การสื่อสารต่างๆ และการจัดด้านระบบ ICT

นโยบายการพัฒนาของผู้บริหาร องค์การบริหารส่วนตำบลโคกสลุด

นโยบายการพัฒนาองค์การบริหารส่วนตำบลโคกสลุด ที่มีความสอดคล้องกับแผนพัฒนาเศรษฐกิจและสังคมแห่งชาติ พระราชบัญญัติกำหนดแผนและขั้นตอนการกระจายอำนาจให้แก่องค์กรปกครองส่วนท้องถิ่น วาระแห่งชาติ นโยบายของรัฐบาล แผนพัฒนาจังหวัด ยุทธศาสตร์การพัฒนาจังหวัดพิษณุโลก และกรอบยุทธศาสตร์การพัฒนาขององค์การบริหารส่วนตำบลโคกสลุดในเขตจังหวัดพิษณุโลก แผนพัฒนาองค์การบริหารส่วนจังหวัด เพื่อประโยชน์สุขของประชาชนชาวตำบลโคกสลุดอย่างทั่วถึง โดยมีหลักการและแนวทางในการปฏิบัติงานที่สำคัญ ดังนี้

๑. ดำเนินการตามนโยบายการพัฒนาองค์การบริหารส่วนตำบลโคกสลุด ตามที่ได้แสดงเจตนารมณ์ และกำหนดนโยบายให้ไว้กับประชาชน โดยจะยึดประชาชนเป็นศูนย์กลางในการพัฒนาและหลักการพัฒนาอย่างสมดุลและยั่งยืนโดยจะพัฒนาให้ครอบคลุมในทุกๆ ยุทธศาสตร์ของแผนพัฒนา

๒. ดำเนินการตามนโยบายของรัฐบาลและจังหวัดพิษณุโลก โดยการบูรณาการแผนพัฒนาขององค์การบริหารส่วนตำบลโคกสลุด ให้มีความสอดคล้องกับยุทธศาสตร์การพัฒนาจังหวัดพิษณุโลกและกรอบยุทธศาสตร์การพัฒนาขององค์การบริหารส่วนท้องถิ่นในเขตจังหวัดพิษณุโลกเข้าด้วยกัน

๓. นำพระราชดำรัสพระบรมราโชวาทของพระบาทสมเด็จพระเจ้าอยู่หัวมาเป็นแนวทางในการปฏิบัติงาน

๔. บริหารงานโดยใช้หลักบริหารกิจการบ้านเมืองที่ และการบริหารโดยมุ่งผลสัมฤทธิ์

สำหรับนโยบาย การพัฒนาองค์การบริหารส่วนตำบลโคกสลุด โดยมีนโยบายการพัฒนาในด้านต่างๆ ดังนี้

๑. นโยบายเร่งด่วน

๑.๑ แก้ไขปัญหาถนนชำรุด เป็นหลุมเป็นบ่อ ในเส้นทางที่ติดต่อระหว่างตำบลและในเส้นทางในพื้นที่ทางการเกษตรของราษฎรภายในตำบล

๑.๒ ดำเนินการติดตั้งโคมไฟฟ้าสาธารณะและซ่อมแซมโคมไฟฟ้าสาธารณะ ในพื้นที่ทุกหมู่บ้าน เพื่อความปลอดภัยในชีวิตและทรัพย์สินของประชาชน

๑.๓ พัฒนาศูนย์พัฒนาเด็กเล็กในสังกัดองค์การบริหารส่วนตำบลโคกสลุด ให้เป็นศูนย์พัฒนาเด็กที่มีคุณภาพ

๑.๔ จัดสวัสดิการสังคมและกิจกรรมในการพัฒนาคุณภาพชีวิตของผู้สูงอายุ คนพิการ และผู้ด้อยโอกาสในสังคม อย่างทั่วถึงและเป็นธรรม

๑.๕ ส่งเสริมกิจกรรมด้านเด็กและเยาวชน ในด้านกีฬาและนันทนาการ เพื่อให้ห่างไกลจากยาเสพติด

๑.๖ ปรับระบบบริหารราชการขององค์การบริหารส่วนตำบลโคกสลุด โดยใช้หลักการบริหารกิจการบ้านเมืองที่ดี เพื่อให้การบริหารราชการบรรลุเป้าหมาย ดังต่อไปนี้

(๑) เกิดประโยชน์สุขแก่ประชาชน

(๒) เกิดผลสัมฤทธิ์ต่อภารกิจขององค์การบริหารส่วนตำบลโคกสลุด

(๓) มีประสิทธิภาพและเกิดความคุ้มค่าในเชิงภารกิจ ขององค์การบริหารส่วนตำบลโคกสลุด

(๔) ไม่มีขั้นตอนการปฏิบัติงานเกินความจำเป็น

(๕) มีการปรับปรุงภารกิจของส่วนราชการให้ทันต่อสถานการณ์



- (๖) ประชาชนได้รับการอำนวยความสะดวกและได้รับการตอบสนองความต้องการ
- (๗) มีการประเมินผลการปฏิบัติราชการอย่างสม่ำเสมอ

๒. นโยบายการพัฒนาในด้านต่างๆ

๒.๑ นโยบายด้านเศรษฐกิจ

- (๑) การแก้ไขปัญหาความยากจน โดยสร้างรายได้และกระจายรายได้
- (๒) สนับสนุนกลุ่มเกษตรกรและกลุ่มอาชีพต่าง ๆ ให้มีรายได้และกระจายรายได้เพิ่มขึ้น

๒.๒ นโยบายด้านการเกษตร

- (๑) ส่งเสริมและสนับสนุนเกษตรกรรวม ตามแนวทางปรัชญาเศรษฐกิจพอเพียง
- (๒) ส่งเสริมการผลิตและใช้ปุ๋ยชีวภาพ เพื่อลดต้นทุนการผลิตและเพิ่มรายได้ให้แก่ประชาชน

๒.๓ นโยบายด้านการคมนาคม

- (๑) ส่งเสริมการพัฒนาระบบสาธารณูปโภค สาธารณูปการอย่างทั่วถึง
- (๒) ก่อสร้าง ปรับปรุง บำรุงเส้นทางคมนาคม แหล่งน้ำ ระบบสาธารณูปโภค และระบบสาธารณูปการ

๒.๔ นโยบายด้านทรัพยากรธรรมชาติและสิ่งแวดล้อม

- (๑) ส่งเสริมและรณรงค์การมีส่วนร่วมของประชาชนให้มีการอนุรักษ์ฟื้นฟูทรัพยากรธรรมชาติและสิ่งแวดล้อม
- (๒) สนับสนุนให้มีระบบการจัดเก็บขยะมูลฝอยในชุมชน เพื่อสุขอนามัยและสุขภาพชีวิตที่ดีของประชาชน
- (๓) ส่งเสริมให้ประชาชนเข้ามามีส่วนร่วมในการดูแลทรัพยากรธรรมชาติและสิ่งแวดล้อม
- (๔) สนับสนุนการดำเนินโครงการลดภาวะโลกร้อนและการรณรงค์แก้ไขปัญหาภาวะโลกร้อน

๒.๕ นโยบายด้านความเข้มแข็งของชุมชน

- (๑) ส่งเสริมและพัฒนาคุณภาพชีวิตให้ประชาชนมีสุขภาพที่ดีในด้านสาธารณสุขและสุขภาพ ด้านการกีฬา
- (๒) สนับสนุนการป้องกันและปราบปรามยาเสพติด
- (๓) สนับสนุนการพัฒนาคุณภาพชีวิตเด็ก สตรี คนชรา คนพิการ และผู้ด้อยโอกาส
- (๔) สนับสนุนการดำเนินงานด้านความมั่นคงปลอดภัยในชีวิตและทรัพย์สิน
- (๕) สนับสนุนการป้องกันและช่วยเหลือประชาชนที่ได้รับความเดือดร้อนจากภัยธรรมชาติและอัคคีภัย
- (๖) การส่งเสริมประชาธิปไตยและกระบวนการประชาสังคม
- (๗) การส่งเสริมสนับสนุนการดำเนินการพัฒนาสังคมและสวัสดิการสังคม
- (๘) ส่งเสริมการสร้างครอบครัวอบอุ่น เข้มแข็ง โดยส่งเสริมให้สมาชิกในครอบครัวมีความรัก ความเข้าใจ มีจิตสำนึกที่ดีในการรับผิดชอบต่อสังคม รู้จักบทบาทและหน้าที่ตนเอง ไม่สร้างปัญหาให้เป็นภาระแก่สังคม



๒.๖ นโยบายด้านการกีฬาและนันทนาการ

(๑) ส่งเสริมการกีฬาและนันทนาการทุกระดับ เพื่อแก้ไขปัญหาเสพติดและใช้เวลาว่างให้เกิดประโยชน์

(๒) ส่งเสริมการจัดการแข่งขันกีฬาในระดับชุมชน

๒.๗ นโยบายด้านการศึกษา ศาสนา และวัฒนธรรม

(๑) ส่งเสริมพัฒนาคุณภาพการศึกษา ศาสนาและวัฒนธรรม

(๒) ส่งเสริมขนบธรรมเนียมประเพณี วัฒนธรรม และภูมิปัญญาท้องถิ่น

(๓) ส่งเสริมและสนับสนุนการดำเนินการจัดการศึกษาในระดับปฐมวัยให้เป็นศูนย์พัฒนาเด็กเล็กที่มีคุณภาพ

๒.๘ นโยบายด้านความปลอดภัยของประชาชน

(๑) สนับสนุนมาตรการป้องกันและปราบปรามอาชญากรรมและยาเสพติดทุกประเภท

(๒) สนับสนุนการป้องกันและบรรเทาสาธารณภัย

(๓) การสงเคราะห์ผู้ประสบภัยพิบัติต่างๆ

(๔) ส่งเสริมและสนับสนุนการป้องกันการระบาดของโรคติดต่อทุกประเภท

๒.๙ นโยบายด้านการบริหารองค์การบริหารส่วนตำบลโคกสลุด

(๑) พัฒนาประสิทธิภาพการบริหารราชการในด้านการเมือง การบริหารราชการ การกระจายอำนาจ และการป้องกันและปราบปรามการทุจริต

(๒) บริหารงานองค์การบริหารส่วนตำบลโคกสลุด โดยยึดหลักธรรมาภิบาล

(๓) ส่งเสริมความรู้ ความเข้าใจเกี่ยวกับกิจการขององค์การบริหารส่วนตำบล ให้แก่ประชาชนและองค์กรอื่นๆ ที่เกี่ยวข้อง

(๔) ส่งเสริมการมีส่วนร่วมของประชาชนในการพัฒนาและการบริหารงานของท้องถิ่น

(๕) พัฒนาองค์กร บุคลากร เครื่องมือ เครื่องใช้ในการปฏิบัติงานให้มีประสิทธิภาพ

(๖) พัฒนาบุคลากรให้มีความรู้ ความสามารถและทักษะ เพื่อให้สามารถปฏิบัติงานได้อย่างมีประสิทธิภาพ

การวิเคราะห์ด้วยเทคนิค SWOT Analysis

การวิเคราะห์เพื่อการพัฒนาท้องถิ่น

การวิเคราะห์กรอบการจัดทำยุทธศาสตร์ขององค์กรปกครองส่วนท้องถิ่น

การวิเคราะห์ SWOT Analysis (จุดแข็ง จุดอ่อน โอกาส และ อุปสรรค) เพื่อประเมินศักยภาพการพัฒนาขององค์การบริหารส่วนตำบลโคกสลุด

ปัจจัยภายใน

จุดแข็ง (S = STRENGTH)	จุดอ่อน (W= WEAKNESS)
<p>๑. ระบบการบริหาร</p> <ol style="list-style-type: none">๑. มีการจัดโครงสร้างภายในที่เหมาะสมสอดคล้องกับภารกิจหน่วยงาน๒. ประชาชนมีส่วนร่วมในการดำเนินงาน ของ อบต. พอสมควร๓. การบริหารจัดการยึดหลักการบริหารตามหลักการบริหารจัดการที่ดี และหลักธรรมาภิบาล๔. มีการแบ่งงาน/มอบหมายหน้าที่รับผิดชอบชัดเจน	<p>๑. ระบบการบริหาร</p> <ol style="list-style-type: none">๑. ภาวะเทียบข้อบังคับต่างๆมีการปรับปรุงแก้ไขตลอดเวลา ทำให้ศึกษาไม่ครบถ้วนและขาดความชัดเจนเรื่องแนวทางในการดำเนินงาน๒. ปริมาณงานมีมากในขณะที่บุคลากรมีจำกัด มีผลทำให้การทำงานไม่ประสบความสำเร็จหรือเกิดประสิทธิภาพและประสิทธิผลเท่าที่ควร๓. ประชาชนบางส่วนยังไม่เข้าใจบทบาทของตนในการมีส่วนร่วมในการพัฒนาชุมชนและตำบล๔. บุคลากรในหน่วยงานยังขาดความรู้ ภูมิ ระเบียบข้อหมายในการปฏิบัติงาน
<p>๒. ระบบข้อมูล</p> <ol style="list-style-type: none">๑. มีการจัดเก็บข้อมูลในการทำงาน๒. มีแผนการจะดำเนินการจัดเก็บและบริหารข้อมูลของหน่วยงาน	<p>๒. ระบบข้อมูล</p> <p>ไม่มีความรู้ความชำนาญในการจัดเก็บและบริหารข้อมูล</p>
<p>๓. อัตรากำลัง (พนักงานส่วนตำบล/ลูกจ้าง)</p> <ol style="list-style-type: none">๑. บุคลากรมีความรู้ความสามารถในการปฏิบัติหน้าที่ตามสมควร๒. บุคลากรได้รับการฝึกอบรมความรู้อย่างสม่ำเสมอ๓. มีการกำหนดแผนอัตรากำลังตามโครงสร้าง	<p>๓. อัตรากำลัง (พนักงานส่วนตำบล/ลูกจ้าง)</p> <ol style="list-style-type: none">๑. บุคลากรได้รับมอบหมายงานมากเกินไป๒. ผู้บริหารและเจ้าหน้าที่ยังขาดความรู้ความเข้าใจในกฎระเบียบ และข้อปฏิบัติต่างๆ
<p>๔. การเงิน/งบประมาณ</p> <p>การบริหารงบประมาณเป็นไปอย่างคุ้มค่าและมีประสิทธิภาพ</p>	<p>๔. การเงิน/งบประมาณ</p> <p>งบประมาณไม่เพียงพอต่อความต้องการพัฒนา</p>
<p>๕. โครงสร้างพื้นฐาน ในชุมชน</p> <ol style="list-style-type: none">๑ มีแหล่งน้ำเพื่อการเกษตรหลายแห่ง๒ ในเขตพื้นที่ตำบลโคกสลุดสามารถทำการเกษตรได้ถึงสามครั้งในหนึ่งปี๓. มีไฟฟ้าใช้ในหมู่บ้านครอบคลุมทุกหมู่บ้าน๔. มีน้ำประปาหมู่บ้านใช้ครอบคลุมเกือบทุกครัวเรือน๕. มีเส้นทางในการคมนาคมต่างๆ ครอบคลุมพื้นที่	<p>๕. โครงสร้างพื้นฐานในชุมชน</p> <p>การพัฒนาด้านโครงสร้างพื้นฐานเช่น ไฟฟ้า น้ำประปา ถนน การพัฒนาแหล่งน้ำ ฯลฯ เป็นโครงการที่จำเป็นและตรงกับความต้องการของประชาชน โครงการต้องใช้งบประมาณมากซึ่งไม่สอดคล้องกับงบประมาณที่มีอยู่ การแก้ไขจึงยังไม่สามารถแก้ไขได้ทั้งระบบ และเกิดความคุ้มค่า</p>



ปัจจัยภายใน

จุดแข็ง (S = STRENGTH)	จุดอ่อน (W= WEAKNESS)
<p>๖. คุณภาพชีวิตของประชาชน</p> <ol style="list-style-type: none"> มี รพ.สต. ในตำบล ส่งเสริมสุขภาพประชาชนให้มีคุณภาพชีวิตที่ดีในทุกด้าน มีสถานที่และเครื่องออกกำลังกายประจำแต่ละหมู่บ้าน และตามสถานที่ราชการ อบต. จัดโครงการอบรมให้ความรู้ด้านต่างๆ ให้กับประชาชนครอบคลุมทุกด้าน <p>๗. การพัฒนาอาชีพและเพิ่มรายได้</p> <ol style="list-style-type: none"> มีการรวมกลุ่มอาชีพ เช่น กลุ่มทำดอกไม้จันทน์กลุ่มสานตะกร้า กลุ่มน้ำพริก กลุ่มดอกไม้ประดิษฐ์ ฯลฯ มีศูนย์แสดงสินค้า OTOP ประจำตำบลเพื่อส่งเสริมการตลาดให้กับชุมชน มีอาคารกองทุนพัฒนาบทบาทสตรีประจำตำบลเพื่อส่งเสริมการรวมกลุ่มสตรีเป็นแกนในการส่งเสริมอาชีพและพัฒนาสตรีในตำบลให้เข้มแข็ง มีการอบรมให้ความรู้ส่งเสริมอาชีพให้กับประชาชนในตำบลอย่างสม่ำเสมอ ส่งเสริมเกษตรกรให้ลดต้นทุนการผลิตโดยผลิตปุ๋ยจากธรรมชาติใช้เอง <p>๘. การจัดการทรัพยากรธรรมชาติและสิ่งแวดล้อม</p> <ol style="list-style-type: none"> มีแหล่งน้ำธรรมชาติต่างๆหลากหลาย ในท้องถิ่น <p>๙. การศึกษาศิลปวัฒนธรรมและภูมิปัญญาท้องถิ่น</p> <ol style="list-style-type: none"> มีโรงเรียนในเขตประจำตำบลโคกสลุด จำนวน ๓ แห่ง มีศูนย์พัฒนาเด็กเล็ก จำนวน ๒ ศูนย์ มีการอนุรักษ์วัฒนธรรมประเพณีสำคัญ เช่น ประเพณีลอยกระทง ประเพณีสงกรานต์ ประเพณีแข่งขันเรือ ฯลฯ มีศูนย์ IT และการศึกษาตามอัธยาศัยประจำตำบลโคกสลุด จำนวน ๑ แห่ง จัดตั้งศูนย์เรียนรู้ประจำตำบล จำนวน ๑ แห่ง <p>๑๐. การเพิ่มศักยภาพของ อบต.</p> <ol style="list-style-type: none"> อบต.โคกสลุด ผ่านการตรวจรับรองมาตรฐาน การบริหารงบประมาณเป็นไปอย่างคุ้มค่าและมีประสิทธิภาพ มีศูนย์ป้องกันและบรรเทาสาธารณภัยและความพร้อมในการบริการประชาชนผู้ประสบภัยต่างๆ มีศูนย์ดำรงธรรมรับเรื่องต่างๆ ประจำ อบต. มีเครื่องกระจายเสียงไร้สายของ อบต. โคกสลุด 	<p>๖. คุณภาพชีวิตของประชาชน</p> <p>ประชาชนส่วนใหญ่ในพื้นที่มีฐานะความเป็นอยู่ค่อนข้างยากจน ในสภาวะปัจจุบันประชาชนประสบปัญหาทางด้านเศรษฐกิจตกต่ำ ปัญหาภัยธรรมชาติ ส่งผลต่อสภาพความเป็นอยู่ การประกอบอาชีพ การครองชีพ และปัญหาอื่นๆ ส่งผลต่อคุณภาพชีวิตของประชาชน</p> <p>๗. การพัฒนาอาชีพและเพิ่มรายได้</p> <ol style="list-style-type: none"> ยังขาดการมีส่วนร่วมของประชาชนบางส่วนในการรวมกลุ่ม ทำให้กลุ่มต่างๆ ยังไม่เข้มแข็งและยั่งยืน ยังขาดแหล่งทุนในการประกอบอาชีพ เกษตรกรมีปัญหาประสบภัยแล้งทุกปี ในฤดูฝนประสบปัญหาน้ำท่วมพื้นที่ทางการเกษตร <p>๘. การจัดการทรัพยากรธรรมชาติและสิ่งแวดล้อม</p> <ol style="list-style-type: none"> แหล่งน้ำธรรมชาติต้นเงินจำเป็นต้องมีการพัฒนาขุดลอกและกำจัดวัชพืชเพื่อกักเก็บน้ำไว้ใช้ประโยชน์ ป้องกันน้ำท่วม ประชาชนยังใช้สารเคมีต่างๆ ทำการเกษตร ยังขาดความร่วมมือจากทุกภาคส่วนในการอนุรักษ์รักษาสิ่งแวดล้อมด้านต่างๆ ในชุมชนอย่างจริงจัง <p>๙. การศึกษาศิลปวัฒนธรรมและภูมิปัญญาท้องถิ่น</p> <p>ขาดการประชาสัมพันธ์ การมีส่วนร่วมของประชาชนในสำนึกรักและร่วมสืบทอดสืบสานของดีในชุมชนอย่างจริงจัง</p> <p>๑๐. การเพิ่มศักยภาพของ อบต.</p> <ol style="list-style-type: none"> บุคลากรยังขาดความรู้เข้าใจในกฎ ระเบียบ การปฏิบัติงาน ซึ่งมีเปลี่ยนแปลงอยู่ตลอดเวลา ยังขาดการบริการเชิงรุก เข้าถึงประชาชน ยังขาดครุภัณฑ์ประเภทยานพาหนะ เช่น รถดับเพลิง รถกระเช้าไฟฟ้า และรถกู้ชีพ ฯลฯ ใช้ในการป้องกันบรรเทาสาธารณภัยต่างๆ



ที่ครอบคลุมในเขตตำบลโคกสลด	๔. ยังขาดความร่วมมือจากทุกภาคส่วนในการมีส่วนร่วมในโครงการ/กิจกรรมต่างๆ ของ อบต.
----------------------------	---

ปัจจัยภายนอก

โอกาส (O= OPPORTUNITY)	อุปสรรคหรือข้อจำกัด (T= THREAT)
<p>โอกาสในการพัฒนาในปัจจุบันและอนาคต</p> <ol style="list-style-type: none"> ๑. นโยบายรัฐบาลและจังหวัด อำเภอบึงสามพัน สนับสนุนส่งเสริมการพัฒนาด้านการเกษตร ๒. สร้างความเข้มแข็งให้กับระบบเศรษฐกิจฐานรากตามนโยบายของรัฐบาล ๓. การแก้ไขปัญหาความยากจนและแก้ไขปัญหาเสพติด ตามนโยบายรัฐบาล ๔. พันธกิจ อบต.โคกสลดเอื้ออำนวยต่อการพัฒนาท้องถิ่น ๕. นโยบายภาครัฐ ท้องถิ่น เอื้ออำนวยต่อการพัฒนาให้มีการเข้าถึงเทคโนโลยี การรับรู้ข้อมูลข่าวสาร ๖. มีรายได้จากการขุดพบแร่ปิโตรเลียมในเขตตำบล ๗. เป็นตำบลขนาดเล็กมีโอกาสที่จะแก้ไขปัญหาเสพติดได้ง่าย ๘. ถนนต่างๆในพื้นที่ยังมีโอกาสที่จะพัฒนาเป็นถนนคอนกรีตหรือถนนลาดยางได้ ๙. ได้รับการสนับสนุนงบประมาณจากหน่วยงานต่างๆ เช่น กรมทรัพยากรธรรมชาติและสิ่งแวดล้อม กรมชลประทาน กรมส่งเสริมการปกครองส่วนท้องถิ่น จังหวัดพิษณุโลก อบจ.พิษณุโลก และ อำเภอบึงสามพัน ๑๐. สนับสนุนการทำงานของกลุ่มต่างๆให้เกิดความเข้มแข็ง ๑๑. มีโอกาสที่จะยกระดับและสนับสนุนองค์ความรู้ให้กับศูนย์พัฒนาเด็กเล็ก ๑๒. จังหวัดพิษณุโลกเป็นเป้าหมายในการก่อสร้างรถไฟความเร็วสูง ๑๓. เป็นจุดศูนย์กลางอาเซียน ๑๔. มีโอกาสได้รับบริการ Internet ที่ทันสมัยและเพิ่มจำนวนมากขึ้น 	<p>ปัญหา/ข้อจำกัดในการพัฒนา</p> <ol style="list-style-type: none"> ๑. ระเบียบข้อบังคับมีการเปลี่ยนแปลงตลอดเวลาขาดความชัดเจนเรื่องแนวทางเพื่อการปฏิบัติงาน ๒. การจัดสรรงบประมาณและระยะเวลาการเบิกจ่ายไม่เหมาะสมกับเวลาดำเนินการ ๓. ภาระหน้าที่เพิ่มมากขึ้นจากการถ่ายโอนและกระจายอำนาจสู่ท้องถิ่นแต่บุคลากรมีน้อยหรือไม่มีความรู้ในด้านการปฏิบัติหน้าที่และงานที่ได้รับการถ่ายโอน ไม่มีบุคลากรรองรับภาระงานที่เพิ่มมากขึ้น ๔. งบประมาณไม่เพียงพอต่อการพัฒนาตำบล ๕. การทำงานระหว่างผู้นำชุมชนกับผู้บริหารของ อบต. ยังขาดการมีส่วนร่วมการทำงานยังไม่เป็นทีมเดียวกัน ๖. พื้นที่เป็นเขตติดต่อกับจังหวัดทำให้เป็นอุปสรรคในการควบคุมดูแลด้านยาเสพติด ๗. ผู้นำชุมชนยังไม่ให้ความสำคัญด้านการศึกษาแนวเขตที่ดินสาธารณประโยชน์ยังไม่ชัดเจนเป็นอุปสรรคต่อการ



๖. ภารกิจหลัก และภารกิจรอง ที่องค์การบริหารส่วนตำบลจะดำเนินการ

ภารกิจหลัก

๑. ด้านการปรับปรุงโครงสร้างพื้นฐาน
๒. ด้านการส่งเสริมคุณภาพชีวิต จัดระเบียบชุมชน สังคม และการรักษาความสงบเรียบร้อย
๓. ด้านการส่งเสริมการเกษตรและการประกอบอาชีพทางการเกษตร
๔. ด้านการอนุรักษ์ทรัพยากรธรรมชาติและสิ่งแวดล้อม
๕. ด้านการพัฒนาการเมืองและการบริหาร
๖. ด้านการส่งเสริมการศึกษา
๗. ด้านการป้องกันและบรรเทาสาธารณภัย
๘. ด้านการพัฒนาการเมืองและการบริหาร

ภารกิจรอง

๑. การฟื้นฟูวัฒนธรรมและส่งเสริมประเพณี
๒. การสนับสนุนและส่งเสริมศักยภาพกลุ่มอาชีพ
๓. การสนับสนุนและส่งเสริมอุตสาหกรรมในครัวเรือน
๔. ด้านการวางแผน การส่งเสริมการลงทุน

๗. สรุปปัญหาและแนวทางในการกำหนดโครงสร้างส่วนราชการและกรอบอัตรากำลัง

องค์การบริหารส่วนตำบลโคกสลุต เป็นองค์การบริหารส่วนตำบลขนาดกลาง และได้กำหนดโครงสร้างการแบ่งส่วนราชการออกเป็น ๕ สำนัก/กอง ได้แก่ สำนักปลัด กองคลัง กองช่าง กองการศึกษา ศาสนาและวัฒนธรรม กองสวัสดิการสังคม

ทั้งนี้ ได้กำหนดกรอบอัตรากำลังพนักงานส่วนตำบลทั้งสิ้น ๒๖ อัตรา พนักงานจ้างตามภารกิจจำนวน ๕ อัตรา พนักงานจ้างทั่วไป จำนวน ๑ อัตรา คณะกรรมการกลางข้าราชการหรือพนักงานส่วนท้องถิ่น (ก.จ. , ก.ท. หรือ ก.อบต.) ได้มีประกาศคณะกรรมการกลางข้าราชการหรือพนักงานส่วนท้องถิ่น (ก.จ. , ก.ท. หรือ ก.อบต.) เรื่อง มาตรฐานทั่วไปเกี่ยวกับการจัดทำมาตรฐานกำหนดตำแหน่งข้าราชการหรือพนักงานส่วนท้องถิ่น พ.ศ. ๒๕๕๘ และเรื่อง มาตรฐานทั่วไปเกี่ยวกับโครงสร้างส่วนราชการและระดับตำแหน่งขององค์กรปกครองส่วนท้องถิ่น พ.ศ. ๒๕๕๘ แผนอัตรากำลังประจำปีงบประมาณ ๒๕๕๘-๒๕๖๐ จะสิ้นสุดลงวันที่ ๓๐ กันยายน ๒๕๖๐ จึงต้องจัดทำแผนอัตรากำลัง ๓ ปี ประจำปีงบประมาณ ๒๕๖๑-๒๕๖๓ ต่อไป

๘. โครงสร้างการกำหนดส่วนราชการ

๘.๑ โครงสร้าง

จากการทื่้องค์การบริหารส่วนตำบล ได้กำหนดภารกิจหลักและภารกิจรองที่จะดำเนินการดังกล่าว โดยองค์การบริหารส่วนตำบล กำหนดตำแหน่งของพนักงานส่วนตำบลให้ตรงกับภารกิจดังกล่าว และในระยะแรก การกำหนดโครงสร้างส่วนราชการที่จะรองรับการดำเนินการตามภารกิจนั้น อาจกำหนดเป็นภารกิจอยู่ในงาน หรือกำหนดเป็นฝ่าย และในระยะต่อไป เมื่อมีการดำเนินการตามภารกิจนั้น และองค์การบริหารส่วนตำบลพิจารณาเห็นว่า ภารกิจนั้นมีปริมาณงานมากพอที่จะพิจารณาตั้งเป็นส่วนต่อไป ดังนี้

โครงสร้างตามแผนอัตรากำลังปัจจุบัน	โครงสร้างตามแผนอัตรากำลังใหม่	หมายเหตุ
<p>๑. สำนักงานปลัด อบต.</p> <p>๑.๑ งานบริหารทั่วไป ๑.๒ งานนโยบายและแผน ๑.๓ งานกฎหมายและคดี ๑.๔ งานป้องกันและบรรเทาสาธารณภัย</p> <p>๒.กองคลัง</p> <p>๒.๑ งานการเงิน ๒.๒ งานบัญชี ๒.๓ งานพัฒนาและจัดเก็บรายได้ ๒.๔ งานทะเบียนทรัพย์สินและพัสดุ</p> <p>๓.กองช่าง</p> <p>๓.๑ งานก่อสร้าง ๓.๒ งานออกแบบและควบคุมอาคาร ๓.๓ งานประสานสาธารณูปโภค ๓.๔ งานผังเมือง</p> <p>๔. กองการศึกษา ศาสนาและวัฒนธรรม</p> <p>๔.๑ งานบริหารการศึกษา ๔.๒ งานส่งเสริมการศึกษา ศาสนาและวัฒนธรรม</p> <p>๕. กองสวัสดิการสังคม</p> <p>๕.๑ งานสวัสดิการสังคมและพัฒนาชุมชน ๕.๒ งานสังคมสงเคราะห์</p> <p>๖. หน่วยตรวจสอบภายใน</p> <p>๖.๑ งานตรวจสอบภายใน</p>	<p>๑. สำนักงานปลัด อบต.</p> <p>๑.๑ งานบริหารทั่วไป ๑.๒ งานนโยบายและแผน ๑.๓ งานกฎหมายและคดี ๑.๔ งานป้องกันและบรรเทาสาธารณภัย</p> <p>๒.กองคลัง</p> <p>๒.๑ งานการเงินและบัญชี ๒.๒ งานพัฒนาและจัดเก็บรายได้ ๒.๓ งานทะเบียนทรัพย์สินและพัสดุ</p> <p>๓.กองช่าง</p> <p>๓.๑ งานก่อสร้าง ๓.๒ งานออกแบบและควบคุมอาคาร ๓.๓ งานประสานสาธารณูปโภค ๓.๔ งานผังเมือง</p> <p>๔. กองการศึกษา ศาสนาและวัฒนธรรม</p> <p>๔.๑ งานบริหารการศึกษา ๔.๒ งานส่งเสริมการศึกษา ศาสนาและวัฒนธรรม</p> <p>๕. กองสวัสดิการสังคม</p> <p>๕.๑ งานสวัสดิการสังคมและพัฒนาชุมชน ๕.๒ งานสังคมสงเคราะห์</p> <p>๖. หน่วยตรวจสอบภายใน</p> <p>๖.๑ งานตรวจสอบภายใน</p>	

การวิเคราะห์การกำหนดตำแหน่ง (ปรับปรุงครั้งที่ ๑)

องค์การบริหารส่วนตำบลโคกสลุด ได้ทำการวิเคราะห์กำหนดตำแหน่งของภารกิจที่ดำเนินการเสร็จเรียบร้อยแล้ว และสามารถนำผลการวิเคราะห์ตำแหน่ง กรอกข้อมูลในกรอบอัตรากำลัง ๓ ปี (พ.ศ.๒๕๖๑ - ๒๕๖๓) ปรับปรุงครั้งที่ ๑ ดังนี้

กรอบอัตรากำลัง ๓ ปี ระหว่างปี พ.ศ. ๒๕๖๑ - ๒๕๖๓ (ปรับปรุงครั้งที่ ๑)

ลำดับที่	ส่วนราชการ	กรอบอัตรากำลังเดิม	อัตราตำแหน่งที่คาดว่าจะต้องใช้ในช่วงระยะเวลา ๓ ปี ข้างหน้า			อัตรากำลังคนเพิ่ม / ลด			หมายเหตุ
			๒๕๖๑	๒๕๖๒	๒๕๖๓	๒๕๖๑	๒๕๖๒	๒๕๖๓	
๑	นักบริหารงานท้องถิ่น ระดับกลาง (ปลัด อบต.)	๑	๑	๑	๑	-	-	-	
	สำนักปลัด อบต. (๐๑)								
๒	นักบริหารงานทั่วไป ระดับต้น (หน.สป.)	๑	๑	๑	๑	-	-	-	
๓	นักจัดการงานทั่วไป (ปก/ชก)	๑	๑	๑	๑				
๔	นักทรัพยากรบุคคล (ปก./ชก.)	๑	๑	๑	๑		-	-	
๕	นักวิเคราะห์นโยบายและแผนชำนาญการ	๑	๑	๑	๑	-	-	-	
๖	เจ้าพนักงานธุรการปฏิบัติงาน	๑	๑	๑	๑	-	-	-	
	ลูกจ้างประจำ								
๗	พนักงานงานจตมาตรวัดน้ำ สนับสนุน	๑	๑	๑	๑	-	-	-	สนับสนุน
	พนักงานจ้างภารกิจ								
๘	ผช.จพง.ธุรการ (ผู้มีคุณวุฒิ)	๑	๑	๑	๑	-	-	-	
๙	ผช.จพง.ธุรการ (ผู้มีคุณวุฒิ)	๑	๑	๑	๑	-	-	-	
	พนักงานจ้างทั่วไป								
๑๐	นักการ	๑	๑	๑	๑	-	-	-	
	รวม	๑๐	๑๐	๑๐	๑๐	-	-	-	
	กองคลัง (๐๔)								
๑๑	นักบริหารงานการคลัง ระดับต้น (ผอ.กองคลัง)	๑	๑	๑	๑	-	-	-	
๑๒	นักวิชาการเงินและบัญชี (ปก./ชก.)	๑	๑	๑	๑	-	-	-	
๑๓	นักวิชาการจัดเก็บรายได้ปฏิบัติการ	๑	๑	๑	๑	-	-	-	
๑๔	นักวิชาการพัสดุปฏิบัติการ	๑	๑	๑	๑	-	-	-	ว่างใหม่
	รวม	๔	๔	๔	๔	-	-	-	

(ต่อ) กรอบอัตรากำลัง ๓ ปี ระหว่างปี พ.ศ. ๒๕๖๑ - ๒๕๖๓ (ปรับปรุงครั้งที่ ๑)

ลำดับที่	ส่วนราชการ	กรอบอัตรากำลังเดิม	อัตราตำแหน่งที่คาดว่าจะต้องใช้ในช่วงระยะเวลา ๓ ปี ข้างหน้า			อัตรากำลังคนเพิ่ม / ลด			หมายเหตุ
			๒๕๖๑	๒๕๖๒	๒๕๖๓	๒๕๖๑	๒๕๖๒	๒๕๖๓	
	กองช่าง (๐๕)								
๑๕	นักบริหารงานช่าง ระดับต้น (ผอ.กองช่าง)	๑	๑	๑	๑	-	-	-	
๑๖	เจ้าพนักงานธุรการปฏิบัติงาน	๑	๑	๑	๑	-	-	-	ว่างใหม่
๑๗	นายช่างโยธา (ปง./ขง.)	๑	๑	๑	๑	-	-	-	ให้ กสส. ดำเนินการสอบ
	พนักงานจ้างภารกิจ								
๑๘	ผช.นายช่างไฟฟ้า (ผู้มีคุณสมบัติ)	๑	๑	๑	๑	-	-	-	
	รวม	๔	๔	๔	๔	-	-	-	
	กองการศึกษา ศาสนาและวัฒนธรรม (๐๘)								
๑๙	นักบริหารงานการศึกษา ระดับต้น (ผอ.กองการศึกษา ศาสนาและวัฒนธรรม)	๑	๑	๑	๑	-	-	-	อยู่ระหว่างการดำเนินการของ ก.อบต.
๒๐	นักวิชาการศึกษาปฏิบัติการ	๑	๑	๑	๑	-	-	-	
๒๑	ครู คศ.๑	๑	๑	๑	๑	-	-	-	เงินอุดหนุน
๒๒	ครู คศ.๑	๑	๑	๑	๑	-	-	-	เงินอุดหนุน
	พนักงานจ้างภารกิจ								
๒๓	ผู้ดูแลเด็ก	๑	๑	๑	๑	-	-	-	เงินอุดหนุน
๒๔	ผู้ดูแลเด็ก	๑	๑	๑	๑	-	-	-	เงินอุดหนุน
	รวม	๖	๖	๖	๖	-	-	-	
	กองสวัสดิการสังคม (๑๑)								
๒๕	นักบริหารงานสวัสดิการสังคม ระดับต้น (ผอ.กองสวัสดิการสังคม)	๑	๑	๑	๑	-	-	-	
๒๖	นักพัฒนาชุมชนปฏิบัติการ	๑	๑	๑	๑	-	-	-	
๒๗	เจ้าพนักงานธุรการ ปง./ขง.	๑	๑	๑	๑	-	-	-	
	รวม	๓	๓	๓	๓	-	-	-	
	รวมทั้งหมด	๒๗	๒๗	๒๗	๒๗	-	-	-	

๙. ภาระค่าใช้จ่ายเกี่ยวกับเงินเดือนและประโยชน์ตอบแทนอื่น

๑. องค์การบริหารส่วนตำบลโคกสลด

๑) นักบริหารงาน อบต. มีอัตรากำลังปัจจุบัน จำนวน ๒ ตำแหน่ง ๒ อัตรา ดังนี้

ที่	ตำแหน่ง	จำนวน (คน)	เงินเดือน/ ค่าตอบแทน	รวม	ขั้นที่เพิ่มในแต่ละปี		
					๒๕๖๑	๒๕๖๒	๒๕๖๓
๑	ปลัด อบต. (นักบริหารงานท้องถิ่น ระดับกลาง)	๑	๕๙,๖๗๐	๗๑๖,๐๔๐	๗๓๕,๗๒๐	๗๕๕,๔๐๐	๗๗๕,๐๘๐

๒. สำนักปลัดองค์การบริหารส่วนตำบล

๑) สำนักปลัด อบต. โคกสลด มีอัตรากำลังปัจจุบัน จำนวน ๘ ตำแหน่ง ๘ อัตรา ดังนี้

ที่	ตำแหน่ง	จำนวน (คน)	เงินเดือน/ ค่าตอบแทน	รวม	ขั้นที่เพิ่มในแต่ละปี		
					๒๕๖๑	๒๕๖๒	๒๕๖๓
๑	หัวหน้าสำนักปลัด (นักบริหารงานทั่วไป ระดับต้น)	๑	๒๗,๐๘๐	๓๓๕,๘๘๐	๓๔๗,๖๔๐	๓๕๙,๕๒๐	๓๗๑,๓๖๐
๒	นักทรัพยากรบุคคล (ปก./ชก.)	๑	๒๙,๖๑๐	๓๕๕,๓๒๐	๓๖๓,๗๒๐	๓๗๒,๑๒๐	๓๘๐,๕๒๐
๓	นักวิเคราะห์นโยบายและแผนชำนาญการ	๑	๒๔,๔๙๐	๒๙๓,๘๘๐	๓๐๕,๖๔๐	๓๑๗,๕๒๐	๓๒๙,๓๖๐
๔	เจ้าพนักงานธุรการปฏิบัติงาน	๑	๑๓,๕๐๐	๑๖๒,๐๐๐	๑๖๘,๓๖๐	๑๗๔,๘๔๐	๑๘๑,๖๘๐
๕	พนักงานจดมาตรวัดน้ำ (ลจ.ปจ.)	๑	๑๖,๙๖๐	เงินอุดหนุน	เงินอุดหนุน	เงินอุดหนุน	เงินอุดหนุน
๖	ผช.จพง.ธุรการ (คุณวุฒิ)	๑	๑๐,๙๒๐	๑๓๑,๐๔๐	๑๓๖,๓๒๐	๑๔๑,๘๔๐	๑๔๗,๖๐๐
๗	ผช.จพง.ธุรการ (คุณวุฒิ)	๑	๑๐,๓๙๐	๑๒๔,๖๘๐	๑๒๙,๗๒๐	๑๓๕,๐๐๐	๑๔๐,๔๐๐
๘	นักการ	๑	๙,๐๐๐	๑๐๘,๐๐๐	๑๐๘,๐๐๐	๑๐๘,๐๐๐	๑๐๘,๐๐๐

๓. กองคลัง

๑) กองคลัง อบต. โคกสลด มีอัตรากำลังปัจจุบัน จำนวน ๔ ตำแหน่ง ๔ อัตรา ดังนี้

ที่	ตำแหน่ง	จำนวน (คน)	เงินเดือน/ ค่าตอบแทน	รวม	ขั้นที่เพิ่มในแต่ละปี		
					๒๕๖๑	๒๕๖๒	๒๕๖๓
๑	ผอ.กองคลัง (นักบริหารงานการคลัง ระดับต้น)	๑	๓๖,๓๐๐	๔๓๕,๖๐๐	๔๕๐,๖๖๐	๔๖๕,๗๒๐	๔๘๐,๗๘๐
๒	นักวิชาการเงินและบัญชี (ปก./ชก.)	๑	๑๗,๘๙๐	๑๘๘,๖๔๐	๑๙๖,๐๘๐	๒๐๓,๕๒๐	๒๑๐,๘๔๐
๓	นักวิชาการจัดเก็บรายได้ปฏิบัติการ	๑	๑๗,๒๐๐	๑๘๑,๖๘๐	๑๘๘,๖๔๐	๑๙๖,๐๘๐	๒๐๓,๕๒๐
๔	นักวิชาการพัสดุปฏิบัติการ	๑	๑๔,๐๗๐	๒๔๒,๗๐๐	๒๕๑,๒๘๐	๒๕๙,๖๘๐	๒๖๘,๔๔๐

๔. กองช่าง

๑) กองช่าง อบต. โคกสลด มีอัตรากำลังปัจจุบัน จำนวน ๔ ตำแหน่ง ๔ อัตรา ดังนี้

ที่	ตำแหน่ง	จำนวน (คน)	เงินเดือน/ ค่าตอบแทน	รวม	ขั้นที่เพิ่มในแต่ละปี		
					๒๕๖๑	๒๕๖๒	๒๕๖๓
๑	ผอ.กองช่าง (นักบริหารงานช่าง ระดับต้น)	๑	๒๘,๔๗๐	๓๔๑,๖๔๐	๓๕๓,๖๔๐	๓๖๕,๗๖๐	๓๗๗,๓๖๐
๒	เจ้าพนักงานธุรการปฏิบัติงาน	๑	๑๖,๓๔๐	๑๙๖,๐๘๐	๒๐๓,๕๒๐	๒๑๐,๘๔๐	๒๑๘,๒๘๐
๓	นายช่างโยธา (ปง./ชง.)	๑	๒๔,๘๒๕	๒๙๗,๙๐๐	๓๐๗,๖๒๐	๓๑๗,๓๔๐	๓๒๗,๐๖๐
๔	ผู้ช่วยนายช่างไฟฟ้า	๑	๑๐,๐๘๐	๑๒๐,๙๖๐	๑๒๕,๘๘๐	๑๓๐,๘๐๐	๑๓๖,๒๐๐

๕. กองการศึกษา ศาสนาและวัฒนธรรม

๑) กองการศึกษา ศาสนาและวัฒนธรรม อบต.โคกสลุด มีอัตรากำลังปัจจุบัน จำนวน ๔ ตำแหน่ง
๖ อัตรากำลัง ดังนี้

ที่	ตำแหน่ง	จำนวน (คน)	เงินเดือน/ ค่าตอบแทน	รวม	ขั้นที่เพิ่มในแต่ละปี		
					๒๕๖๑	๒๕๖๒	๒๕๖๓
๑	ผอ.กองการศึกษาฯ (นักบริหารงานการศึกษา ระดับต้น)	๑	๓๖,๓๐๐	๔๓๕,๖๐๐	๔๕๐,๖๖๐	๔๖๕,๗๒๐	๔๘๐,๗๘๐
๒	นักวิชาการศึกษาปฏิบัติการ	๑	๒๒,๙๘๐	๒๗๕,๗๖๐	๒๘๔,๕๒๐	๒๙๓,๒๘๐	๓๐๒,๐๔๐
๓	ครู ค.ศ.๑ (อุดหนุนจากรัฐ)	๑	๒๑,๕๗๐	เงินอุดหนุน	เงินอุดหนุน	เงินอุดหนุน	เงินอุดหนุน
๔	ครู ค.ศ.๑ (อุดหนุนจากรัฐ)	๑	๑๙,๙๒๐	เงินอุดหนุน	เงินอุดหนุน	เงินอุดหนุน	เงินอุดหนุน
๕	ผู้ดูแลเด็ก (อุดหนุนจากรัฐ)	๑	๑๑,๙๗๐	เงินอุดหนุน	เงินอุดหนุน	เงินอุดหนุน	เงินอุดหนุน
๖	ผู้ดูแลเด็ก (อุดหนุนจากรัฐ)	๑	๑๑,๑๓๐	เงินอุดหนุน	เงินอุดหนุน	เงินอุดหนุน	เงินอุดหนุน

๖. กองสวัสดิการสังคม

๑) กองสวัสดิการสังคม อบต.โคกสลุด มีอัตรากำลังปัจจุบัน จำนวน ๓ ตำแหน่ง ๓ อัตรากำลัง ดังนี้

ที่	ตำแหน่ง	จำนวน (คน)	เงินเดือน/ ค่าตอบแทน	รวม	ขั้นที่เพิ่มในแต่ละปี		
					๒๕๖๑	๒๕๖๒	๒๕๖๓
๑	ผอ.กองการศึกษาฯ (นักบริหารงานการศึกษา ระดับต้น)	๑	๒๙,๑๑๐	๓๙๑,๓๒๐	๔๐๔,๖๔๐	๔๑๘,๐๘๐	๔๓๑,๔๐๐
๒	นักพัฒนาชุมชนปฏิบัติการ	๑	๒๑,๑๔๐	๒๕๓,๖๘๐	๒๖๒,๕๖๐	๒๗๑,๔๔๐	๒๘๐,๓๒๐
๓	เจ้าพนักงานธุรการ (ปง./ชง.)	๑	๒๔,๘๒๕	๒๙๗,๙๐๐	๓๐๗,๖๒๐	๓๑๗,๓๔๐	๓๒๗,๐๖๐

๗. ตั้งงบประมาณรายจ่ายประจำปี ดังนี้

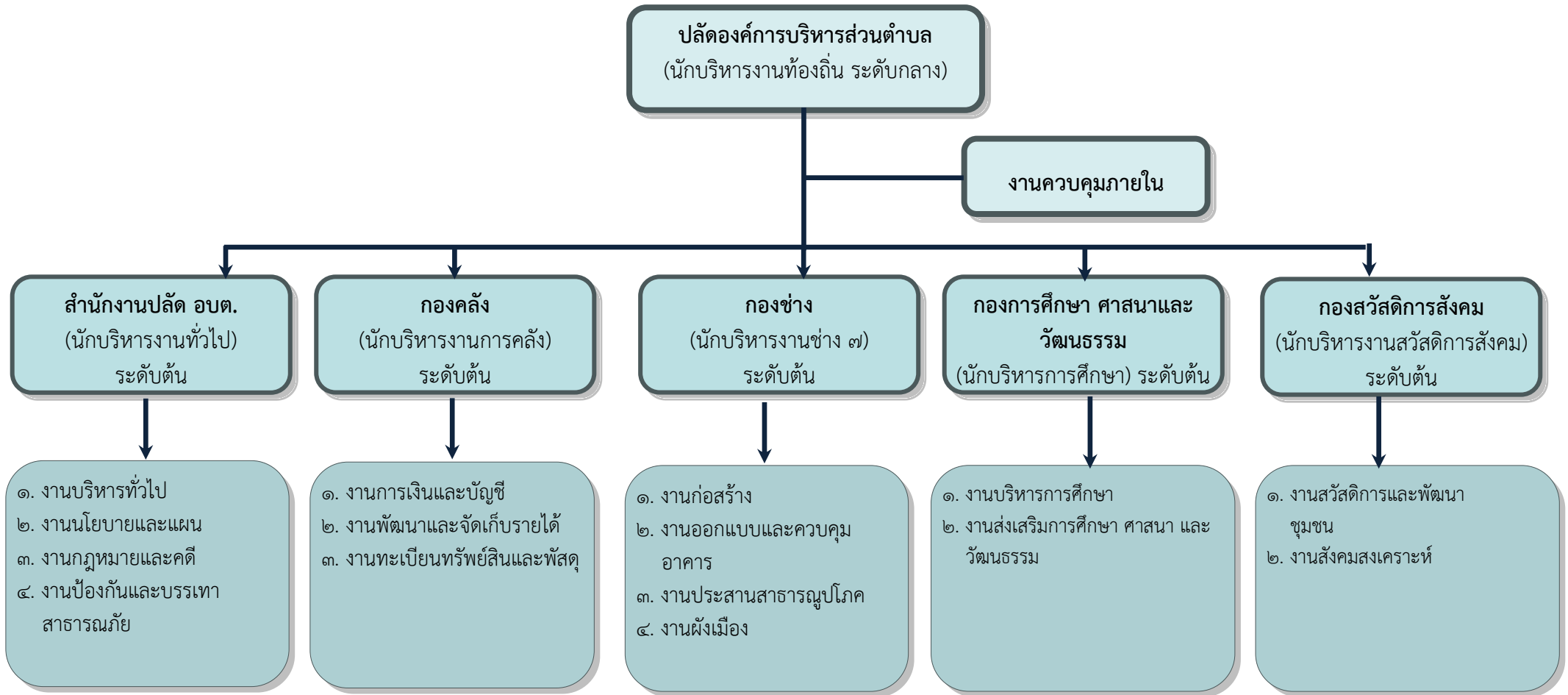
ที่	ปี ๒๕๖๑	ปี ๒๕๖๒	ปี ๒๕๖๓
๑	๓๒,๖๗๗,๒๗๐	๓๔,๓๑๑,๑๓๔	๓๖,๐๒๖,๖๙๐

๙. ภาระค่าใช้จ่ายเกี่ยวกับเงินเดือนและประโยชน์ตอบแทนอื่น

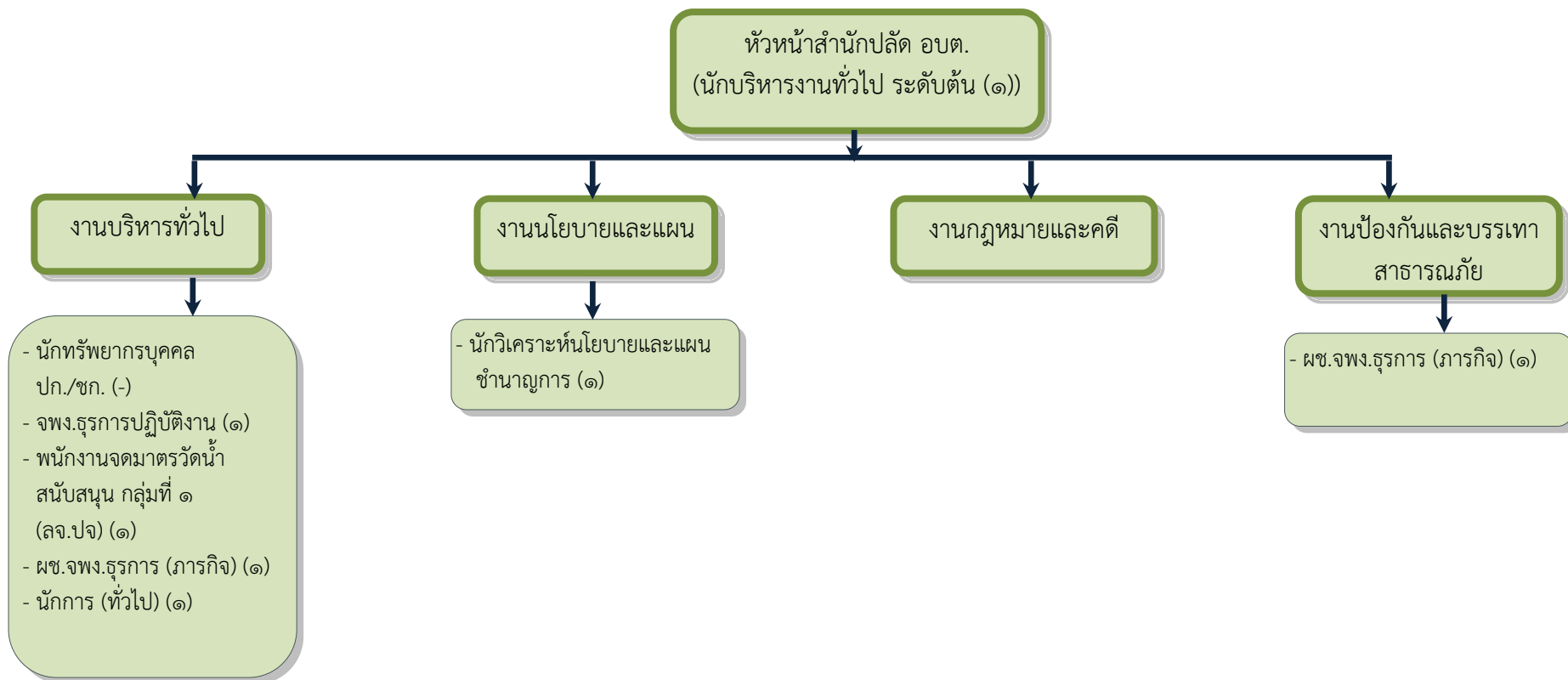


๑๐. แผนภูมิโครงสร้างการแบ่งส่วนราชการตามแผนอัตรากำลัง ๓ ปี

โครงสร้างองค์การบริหารส่วนตำบลโคกสลุด



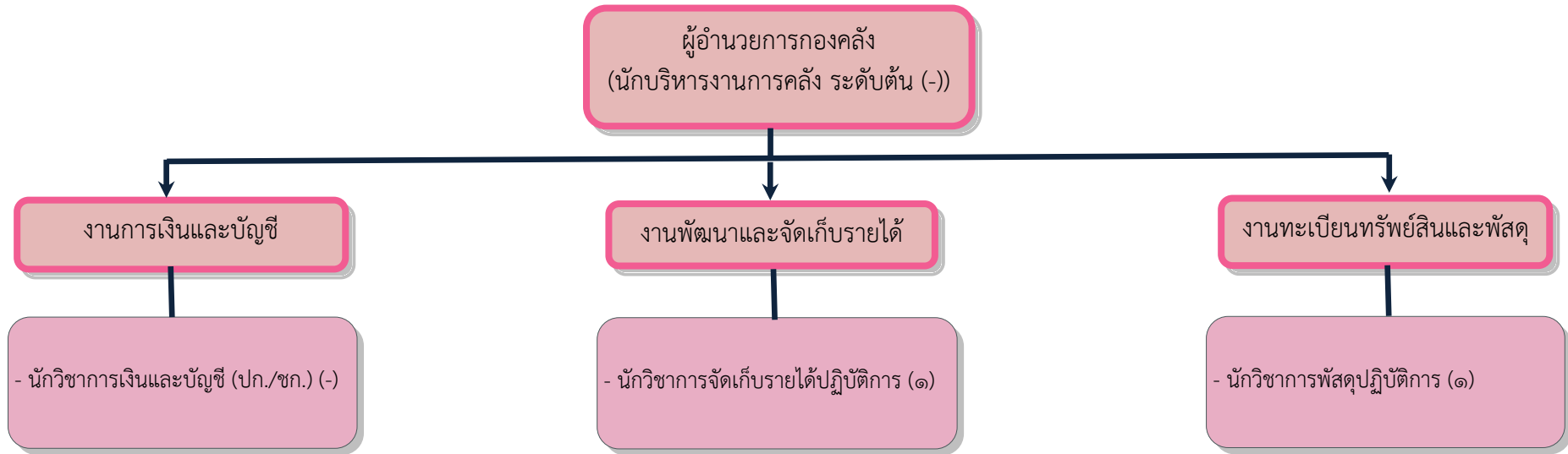
โครงสร้างสำนักงานปลัดองค์การบริหารส่วนตำบลโคกสลุด



ระดับ	อำนวยการท้องถิ่น			วิชาการ				ทั่วไป			ลูกจ้าง ประจำ	พนักงานจ้าง		รวม
	ต้น	กลาง	สูง	ปฏิบัติการ	ชำนาญการ	ชำนาญการ พิเศษ	เชี่ยวชาญ	ปฏิบัติงาน	ชำนาญ งาน	อาวุโส		ภารกิจ	ทั่วไป	
จำนวน	๑	-	-	-	๑	-	-	๑	-	-	๑	๒	๑	๗



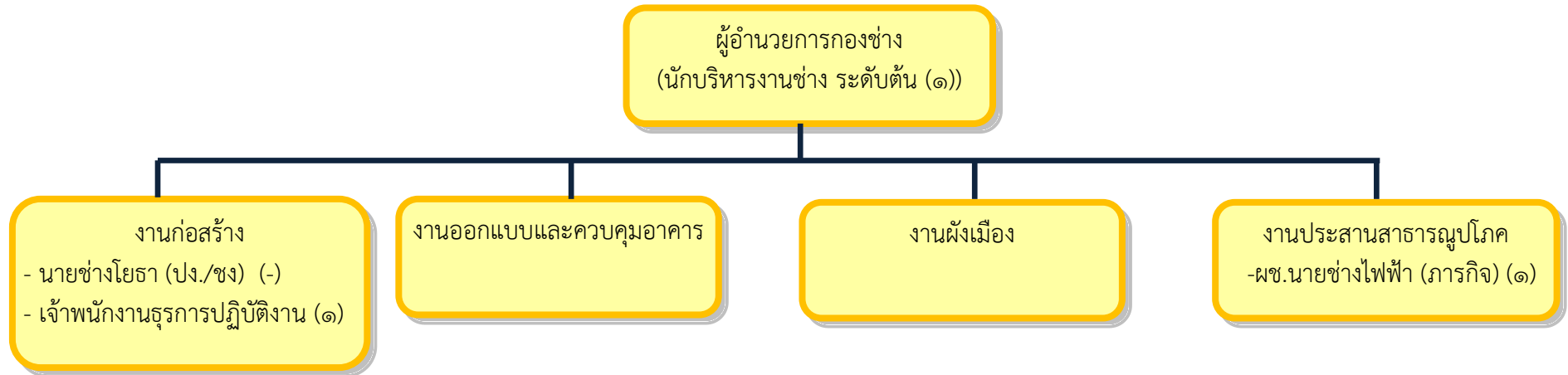
โครงสร้างกองคลังองค์การบริหารส่วนตำบลโคกสลุด



ระดับ	อำนวยการท้องถิ่น			วิชาการ				ทั่วไป			ลูกจ้างประจำ	พนักงานจ้าง		รวม
	ต้น	กลาง	สูง	ปฏิบัติการ	ชำนาญการ	ชำนาญการพิเศษ	เชี่ยวชาญ	ปฏิบัติงาน	ชำนาญงาน	อาวุโส		ภารกิจ	ทั่วไป	
จำนวน	-	-	-	๒	-	-	-	-	-	-	-	-	-	๒



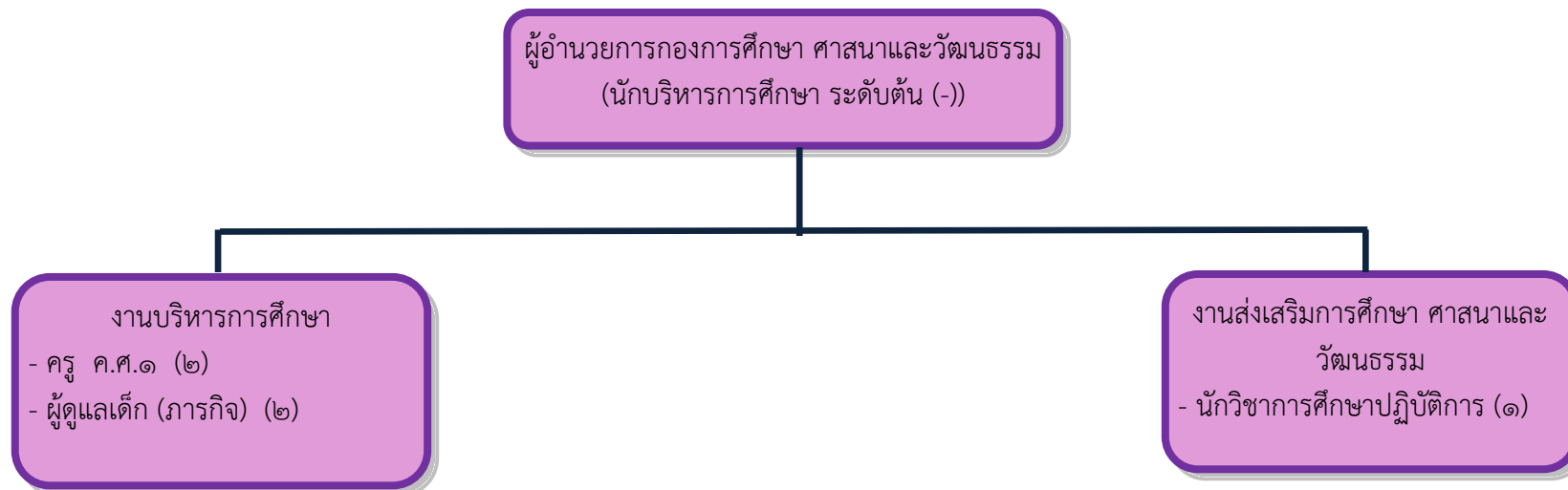
โครงสร้างกองช่างองค์การบริหารส่วนตำบลโคกสลุด



ระดับ	อำนาจการท้องถิ่น			วิชาการ				ทั่วไป			ลูกจ้างประจำ	พนักงานจ้าง		รวม
	ต้น	กลาง	สูง	ปฏิบัติการ	ชำนาญการ	ชำนาญการพิเศษ	เชี่ยวชาญ	ปฏิบัติงาน	ชำนาญงาน	อาวุโส		ภารกิจ	ทั่วไป	
จำนวน	๑	-	-	-	-	-	-	๑	-	-	-	๑	-	๓



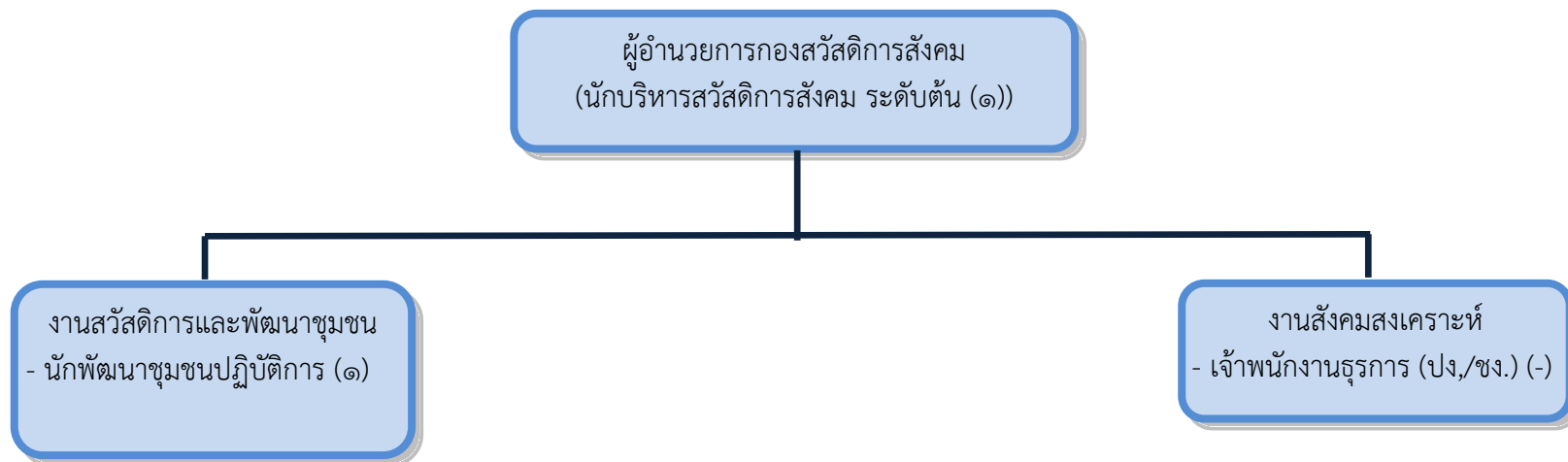
โครงสร้างกองการศึกษา ศาสนาและวัฒนธรรม องค์การบริหารส่วนตำบลโคกสลด



ระดับ	อำนวยการท้องถิ่น			วิชาการ				ทั่วไป			ครู ค.ศ.๑	พนักงานจ้าง		รวม
	ต้น	กลาง	สูง	ปฏิบัติการ	ชำนาญการ	ชำนาญการ พิเศษ	เชี่ยวชาญ	ปฏิบัติงาน	ชำนาญ งาน	อาวุโส		ภารกิจ	ทั่วไป	
จำนวน	-	-	-	๑	-	-	-	-	-	-	๒	๒	-	๕



โครงสร้างกองสวัสดิการสังคม องค์การบริหารส่วนตำบลโคกสลุด



ระดับ	อำนาจการท้องถิ่น			วิชาการ				ทั่วไป			ลูกจ้างประจำ	พนักงานจ้าง		รวม
	ต้น	กลาง	สูง	ปฏิบัติการ	ชำนาญการ	ชำนาญการพิเศษ	เชี่ยวชาญ	ปฏิบัติงาน	ชำนาญงาน	อาวุโส		ภารกิจ	ทั่วไป	
จำนวน	๑	-	-	๑	-	-	-	-	-	-	-	-	-	๒



๑๑. บัญชีแสดงจัดคนลงสู่ตำแหน่งและการกำหนดเลขที่ตำแหน่งในส่วนราชการ

ที่	ชื่อ - สกุล	คุณวุฒิ	กรอบอัตรากำลั้งเดิม			กรอบอัตรากำลั้งใหม่			เงินเดือน	เงินประจำตำแหน่ง	เงินอื่นๆ/ค่าตอบแทน	หมายเหตุ
			เลขที่ตำแหน่ง	ตำแหน่ง	ระดับ	เลขที่ตำแหน่ง	ตำแหน่ง	ระดับ				
๑	-ว่าง-	-	๓๗-๓-๐๐-๑๑๐๑-๐๐๑	ปลัด อบต. (นักบริหารงานท้องถิ่น)	กลาง	๓๗-๓-๐๐-๑๑๐๑-๐๐๑	ปลัด อบต. (นักบริหารท้องถิ่น)	กลาง	๕๕๘,๐๕๐ ๔๕,๖๗๐*๑๒	๘๕,๐๐๐ (๗,๐๐๐*๑๒)	๘๕,๐๐๐ (๗,๐๐๐*๑๒)	ว่าง
๒	สำนักปลัด อบต. น.ส.ศราญา บุญครุฑ	ป.โท รปม.	๓๗-๓-๐๑-๒๑๐๑-๐๐๑	หัวหน้าสำนักปลัด (นักบริหารงานทั่วไป)	ต้น	๓๗-๓-๐๑-๒๑๐๑-๐๐๑	หัวหน้าสำนักปลัด (นักบริหารงานทั่วไป)	ต้น	๒๙๓,๘๘๐ (๒๔,๔๙๐*๑๒)	๔๒,๐๐๐ (๓,๕๐๐*๑๒)	-	
๓	-ว่าง-	-	๓๗-๓-๐๑-๓๑๐๒-๐๐๑	นักทรัพยากรบุคคล	ปก/ชก	๓๗-๓-๐๑-๓๑๐๒-๐๐๑	นักทรัพยากรบุคคล	ปก/ชก	๓๕๕,๓๒๐ (๒๙,๖๑๐*๑๒)	-	-	
๔	น.ส.สุกัญญาภัทร์ อัมละมัยธนาดา	ป.โท รปม.	๓๗-๓-๐๑-๓๑๐๓-๐๐๑	นักวิเคราะห์นโยบาย และแผน	ชำนาญการ	๓๗-๓-๐๑-๓๑๐๓-๐๐๑	นักวิเคราะห์นโยบาย และแผน	ชำนาญการ	๒๙๓,๘๘๐ (๒๔,๔๙๐*๑๒)	-	-	
๕	นางสาวเดือนเพ็ญ ปิ่นเอี่ยม	ป.ตรี การ พัฒนาชุมชน	๑-๐๒๑๒-๐๐๑	เจ้าพนักงานธุรการ	ปฏิบัติงาน	๓๗-๓-๐๑-๔๑๐๑-๐๐๑	เจ้าพนักงานธุรการ	ปฏิบัติงาน	๑๖๒,๐๐๐ (๑๓,๕๐๐*๑๒)	-	-	
๖	ลูกจ้างประจำ นายสุรกริณี สุทธิรัตน์	ม.๓	-	พนักงานจดมาตรวัดน้ำ	สนับสนุน	-	พนักงานจดมาตรวัดน้ำ	สนับสนุน	-	-	-	ถ่ายโอน
๗	พนักงานจ้างตามภารกิจ นางสาวนันทิยา สุขสวัสดิ์	ปวส. คอมพิวเตอร์	-	ผู้ช่วยเจ้าพนักงาน ธุรการ (คุณวุฒิ)	-	-	ผู้ช่วยเจ้าพนักงาน ธุรการ (คุณวุฒิ)	-	๑๓๓,๐๔๐ (๑๐,๙๒๐*๑๒)	-	-	
๘	นายวิศรุต พึ่งสลด	ป.ตรี คอมพิวเตอร์	-	ผู้ช่วยเจ้าพนักงาน ธุรการ (คุณวุฒิ)	-	-	ผู้ช่วยเจ้าพนักงาน ธุรการ (คุณวุฒิ)	-	๑๒๔,๖๘๐ (๑๐,๓๙๐*๑๒)	-	-	
๙	พนักงานจ้าง นายประเสริฐ ปานช้าง	มส.๕	-	นักการ	-	-	นักการ	-	๑๐๘,๐๐๐ (๙,๐๐๐*๑๒)	-	-	



๑๑. ต่อ/บัญชีแสดงการจัดคนลงสู่ตำแหน่งและการกำหนดเลขที่ตำแหน่งในส่วนราชการ
องค์การบริหารส่วนตำบลโคกสลุด

ที่	ชื่อ - สกุล	คุณวุฒิ	กรอบอัตรากำลังเดิม			กรอบอัตรากำลังใหม่			เงินเดือน	เงินประจำตำแหน่ง	เงินอื่นๆ	หมายเหตุ
			เลขที่ตำแหน่ง	ตำแหน่ง	ระดับ	เลขที่ตำแหน่ง	ตำแหน่ง	ระดับ				
	กองคลัง											
๑๐	นางธนภัสรินทร์ แมงมาตริยคุณ	-	๐๔-๐๑๐๓-๐๐๑	ผู้อำนวยการกองคลัง (นักบริหารงานการคลัง)	ต้น	๓๗-๓-๐๔-๒๑๐๒-๐๐๑	ผู้อำนวยการกองคลัง (นักบริหารงานการคลัง)	ต้น	๓๙๓,๖๐๐ (๓๒,๘๐๐*๑๒)	๔๒,๐๐๐ (๓,๕๐๐*๑๒)	-	-ว่าง-
๑๑	-ว่าง-	-	๐๔-๐๓๐๖-๐๐๑	นักวิชาการเงินและบัญชี	ปก./ชก.	๓๗-๓-๐๔-๓๒๐๑-๐๐๑	นักวิชาการเงินและบัญชี	ปก./ชก.	๓๕๕,๓๒๐ (๒๙,๖๑๐*๑๒)	-	-	-ว่าง-
๑๒	นางสาวมณีรัตน์ พวงทอง	ป.ตรี บริหารธุรกิจ	๐๔-๐๓๑๐-๐๐๑	นักวิชาการจัดเก็บรายได้	ปฏิบัติการ	๓๗-๓-๐๔-๓๒๐๓-๐๐๑	นักวิชาการจัดเก็บรายได้	ปฏิบัติการ	๒๕๓,๖๘๐ (๒๑,๑๔๐*๑๒)	-	-	
๑๓	นางสาวปิยดา จัดสวย	ป.ตรี บริหารธุรกิจ (การจัดการทั่วไป)	๐๔-๐๑๑๓-๐๐๑	นักวิชาการพัสดุ	ปฏิบัติการ	๓๗-๓-๐๔-๓๒๐๔-๐๐๑	นักวิชาการพัสดุ	ปฏิบัติการ	๑๙๙,๒๐๐ (๑๖,๖๐๐*๑๒)	-	-	
	กองช่าง											
๑๔	นายสิทธิชัย พิพัฒน์ชัยปรกรณ์	ป.โท รปม.	๐๕-๐๑๐๔-๐๐๑	ผู้อำนวยการกองช่าง (นักบริหารงานช่าง)	ต้น	๓๗-๓-๐๕-๒๑๐๓-๐๐๑	ผู้อำนวยการกองช่าง (นักบริหารงานช่าง)	ต้น	๒๙๙,๖๔๐ (๒๔,๙๗๐*๑๒)	๔๒,๐๐๐ (๓,๕๐๐*๑๒)	-	
๑๕	นางสาวรวีวรรณ หาญสอน	ป.ตรี บริหารธุรกิจ	๐๕-๐๒๑๒-๐๐๑	เจ้าพนักงานธุรการ	ปฏิบัติงาน	๓๗-๓-๐๕-๔๑๐๑-๐๐๒	เจ้าพนักงานธุรการ	ปฏิบัติงาน	๑๙๖,๐๘๐ (๑๖,๓๔๐*๑๒)	-	-	
๑๖	-ว่าง-	-	๐๕-๐๕๐๓-๐๐๑	นายช่างโยธา	ปง./ชง.	๓๗-๓-๐๕-๔๗๐๑-๐๐๑	นายช่างโยธา	ปง./ชง.	๒๙๗,๙๐๐ (๒๔,๘๒๕*๑๒)	-	-	
	พนักงานจ้างตามภารกิจ											
๑๗	นายจรเกียรติ มาอินทร์	ปวส.ไฟฟ้ากำลัง	-	ผู้ช่วยนายช่างไฟฟ้า (คุณวุฒิ)	-	-	ผู้ช่วยช่างไฟฟ้า(คุณวุฒิ)	-	๑๒๐,๙๖๐ (๑๐,๐๘๐*๑๒)	-	-	



๑๑. ต่อ/บัญชีแสดงการจัดคนลงสู่ตำแหน่งและการกำหนดเลขที่ตำแหน่งในส่วนราชการ
องค์การบริหารส่วนตำบลโคกสลุด

ที่	ชื่อ - สกุล	คุณวุฒิ	กรอบอัตรากำลังเดิม			กรอบอัตรากำลังใหม่			เงินเดือน	เงินประจำตำแหน่ง	เงินอื่นๆ	หมายเหตุ
			เลขที่ตำแหน่ง	ตำแหน่ง	ระดับ	เลขที่ตำแหน่ง	ตำแหน่ง	ระดับ				
๑๘	<u>กองการศึกษา ศาสนา และวัฒนธรรม</u> -ว่าง-	-	๐๘-๐๑๐๘-๐๐๑	ผู้อำนวยการกองการศึกษา (นักบริหารงานการศึกษา)	ต้น	๓๗-๓-๐๘-๒๑๐๗-๐๐๑	ผู้อำนวยการกองการศึกษา (นักบริหารงานศึกษา)	ต้น	๓๙๓,๖๐๐ (๓๒,๘๐๐*๑๒)	๔๒,๐๐๐ (๓,๕๐๐*๑๒)	-	-ว่าง-
๑๙	นางสาวนิศากร คงเทศ	ป.โท รปม.	๐๔-๐๕๐๑-๐๐๑	นักวิชาการศึกษา	ปฏิบัติการ	๓๗-๓-๐๘-๓๘๐๓-๐๐๑	นักวิชาการศึกษา	ปฏิบัติการ	๒๗๕,๗๖๐ (๒๒,๙๘๐*๑๒)	-	-	
๒๐	น.ส.สุมิตา แหวทิว	ป.ตรี การศึกษา	๖๕-๒-๐๐๓๖	ครูผู้ดูแลเด็ก	ค.ศ.๑	๖๕-๒-๐๐๓๖	ครู	ค.ศ.๑	-	-	-	เงินอุดหนุน
๒๑	นางสาวสินวล บุญย่านยาว	ป.โท ศึกษาฯ	๖๕-๒-๐๑๖๖	ครูผู้ดูแลเด็ก	ค.ศ.๑	๖๕-๒-๐๑๖๖	ครู	ค.ศ.๑	-	-	-	เงินอุดหนุน
๒๒	<u>พนักงานจ้างตามภารกิจ</u> นางคณิงนิจ ขำตั้ง	ป.ตรี ครุศาสตร์	-	ผู้ช่วยครูผู้ดูแลเด็ก (ทักษะ)	-	-	ผู้ดูแลเด็ก	-	-	-	-	เงินอุดหนุน
๒๓	นางยุพิน อ่วมเพชร	ป.ตรี ครุศาสตร์	-	ผู้ช่วยครูผู้ดูแลเด็ก (ทักษะ)	-	-	ผู้ดูแลเด็ก	-	-	-	-	เงินอุดหนุน
๒๔	<u>กองสวัสดิการสังคม</u> นางฐิติสาสกุล โชคศุภเศรษฐ์	ป.โท รปม.	๑๑-๐๑๐๖-๐๐๑	ผู้อำนวยการกองสวัสดิการฯ (นักบริหารงานสวัสดิการฯ)	ต้น	๓๗-๓-๑๑-๒๑๐๕-๐๐๑	ผู้อำนวยการกองสวัสดิการ (นักบริหารงานสวัสดิการฯ)	ต้น	๓๔๙,๓๒๐ (๒๙,๑๑๐*๑๒)	๔๒,๐๐๐ (๓,๕๐๐*๑๒)	-	
๒๕	นายสาโรจน์ สิงทนะ	ป.ตรี รปม.	๑๑-๐๗๐๔-๐๐๑	นักพัฒนาชุมชน	ปฏิบัติการ	๓๗-๓-๑๑-๓๘๐๑-๐๐๑	นักพัฒนาชุมชน	ปฏิบัติการ	๒๕๓,๖๘๐ (๒๑,๑๔๐*๑๒)	-	-	
๒๖	-ว่าง-	-	๑๑-๐๒๑๑-๐๐๑	เจ้าพนักงานธุรการ	ปง./ชก.	๓๗-๓-๑๑-๔๑๐๑-๐๐๓	เจ้าพนักงานธุรการ	ปง./ชก.	๒๙๗,๙๐๐ (๒๔,๘๒๕*๑๒)	-	-	



๑๒. แนวทางการพัฒนาพนักงานส่วนตำบลและพนักงานจ้าง

๑. ข้าราชการ พนักงานส่วนตำบล พนักงานจ้างและลูกจ้างประจำได้รับการฝึกอบรม สัมมนา หรือ
ประชุมเชิงปฏิบัติการอย่างน้อยปีละ ๑ ครั้ง
๒. ให้ผู้บังคับบัญชาทุกระดับ มีหน้าที่รับผิดชอบในการควบคุมดูแลและการพัฒนาผู้อยู่ใต้บังคับ
บัญชาโดยเลือกวิธีที่เหมาะสมกับการพัฒนาผู้อยู่ใต้บังคับบัญชาเป็นรายบุคคลหรือเป็นกลุ่ม ซึ่งอาจใช้วิธีการฝึกอบรม
หรือวิธีการพัฒนาอื่น ๆ โดยพิจารณาดำเนินการตามความจำเป็นในการพัฒนาจากการวิเคราะห์ปัญหาในการ
ปฏิบัติงาน การจัดทำแผนพัฒนารายบุคคลหรือข้อเสนอของผู้ใต้บังคับบัญชาเองโดยพัฒนาทั้งด้านความรู้ทั่วไปใน
การปฏิบัติงาน ความรู้และทักษะเฉพาะของงานในแต่ละตำแหน่ง ด้านการบริหาร ด้านคุณสมบัติส่วนตัว ด้าน
คุณธรรมคุณธรรมจริยธรรม

๑๓. ประกาศคุณธรรม จริยธรรมของข้าราชการ พนักงานจ้างและลูกจ้างประจำของ อบต.โคกสลุด

๑. พึงดำรงตนให้ตั้งมั่นอยู่ในศีลธรรม ปฏิบัติหน้าที่ด้วยความซื่อสัตย์ สุจริต เสียสละและมีความ
รับผิดชอบ
๒. พึงปฏิบัติหน้าที่อย่างเปิดเผย โปร่งใส พร้อมให้ตรวจสอบได้
๓. พึงให้บริหารประชาชนด้วยความเสมอภาค สดวก รวดเร็วมีอัธยาศัยไมตรี โดยยึดประโยชน์
ของประชาชนเป็นหลัก
๔. พึงปฏิบัติหน้าที่โดยยึดผลสัมฤทธิ์ของงานอย่างคุ้มค่า
๕. พึงพัฒนาความรู้ความสามารถและตนเองให้ทันสมัยอยู่เสมอ

๐๐๐๐๐๐๐๐๐๐๐๐๐๐๐๐๐๐๐๐๐๐๐๐๐



-ภาคผนวก-

