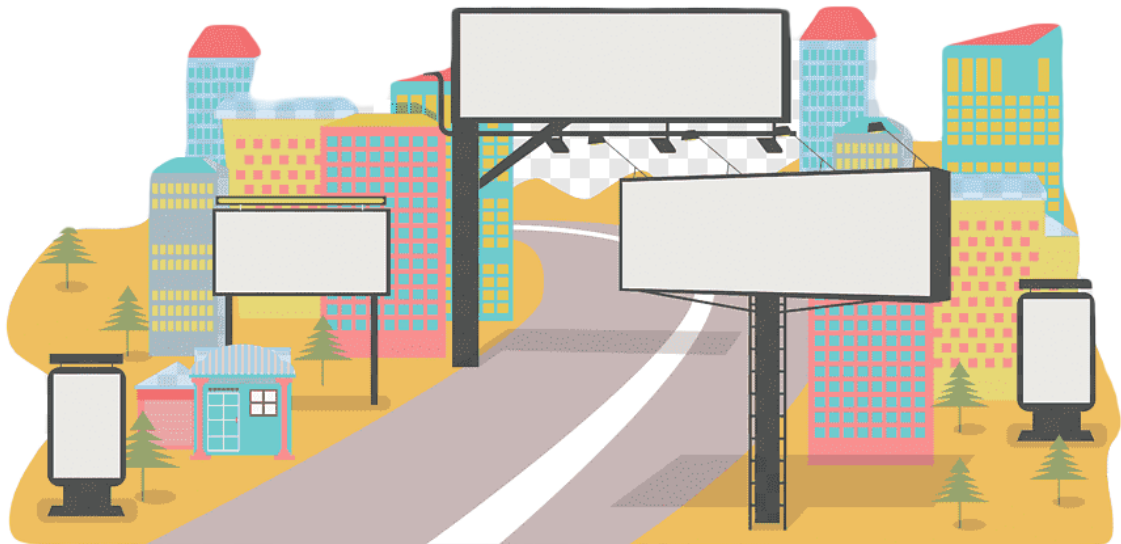




คู่มือการขอติดตั้งป้ายในที่สาธารณะ
และการแจ้งเบาะแสป้ายโฆษณา
หรือสิ่งอื่นใดที่รบกวนทางสาธารณะ



เทศบาลตำบลคลองยาง

อำเภอสวรรคโลก จังหวัดสุโขทัย

คู่มือการขอติดตั้งป้ายในที่สาธารณะ และการแจ้งเบาะแสป้ายโฆษณาหรือสิ่งอื่นใดที่รบกวนทางสาธารณะ

๑. วัตถุประสงค์ในการจัดทำคู่มือ

๑.๑ เพื่อให้ประชาชนมีแนวทางในการปฏิบัติอย่างชัดเจน เป็นลายลักษณ์อักษร โดยแสดงถึงรายละเอียดขั้นตอนการปฏิบัติงานของหน่วยงาน เพื่ออำนวยความสะดวกให้แก่ประชาชนในการรับบริการ และสร้างมาตรฐานการปฏิบัติงานขององค์กรอย่างมีประสิทธิภาพ

๑.๒ เพื่อแสดงและเผยแพร่ให้กับบุคลากรและผู้รับบริการ ให้สามารถเข้าใจกระบวนการปฏิบัติงานและการรับบริการที่ตรงกับความต้องการ

๑.๓ เพื่อเป็นแนวทางในการปฏิบัติงานของเจ้าหน้าที่ที่เกี่ยวข้องในกระบวนการพิจารณาการติดตั้งป้ายในที่สาธารณะ

๒. ขอบเขตการปฏิบัติ

คู่มือการขอติดตั้งป้ายในที่สาธารณะ และการแจ้งเบาะแสเกี่ยวกับการติดตั้งป้ายในที่สาธารณะครอบคลุมขั้นตอนการปฏิบัติ ดังนี้

๑. การขอติดตั้งป้ายในที่สาธารณะ

ขั้นตอนที่ ๑ การตรวจสอบเอกสารของผู้ยื่นขอติดตั้งป้าย

ขั้นตอนที่ ๒ การพิจารณาอนุญาตให้ติดตั้งป้าย

ขั้นตอนที่ ๓ การสรุปเรื่องและเสนอให้ผู้มีอำนาจลงนาม

ขั้นตอนที่ ๔ การแจ้งผลให้แก่ผู้ยื่น ฯ

๒. การแจ้งเบาะแสป้ายโฆษณาหรือสิ่งอื่นใดที่รบกวนทางสาธารณะ

ขั้นตอนที่ ๑ รับเรื่องผ่านช่องทางการแจ้งเบาะแส

ขั้นตอนที่ ๒ ตรวจสอบการติดตั้งป้ายโฆษณาหรือสิ่งอื่นใดที่รบกวนทางสาธารณะ

ขั้นตอนที่ ๓ เสนอเรื่องให้ผู้มีอำนาจพิจารณา

ขั้นตอนที่ ๔ การแจ้งผลให้แก่ผู้ยื่น ฯ

๓. การตรวจสอบการติดตั้งป้ายในที่สาธารณะ

ขั้นตอนที่ ๑ แต่งตั้งเจ้าหน้าที่ผู้รับผิดชอบในการตรวจสอบการติดตั้งป้ายในที่สาธารณะโดย
ไม่ได้รับอนุญาต

ขั้นตอนที่ ๒ เจ้าหน้าที่ผู้ได้รับแต่งตั้งดำเนินการตรวจสอบการติดตั้งป้ายในที่สาธารณะ

ขั้นตอนที่ ๓ รายงานผลการตรวจสอบให้ผู้มีอำนาจพิจารณา

ขั้นตอนที่ ๔ พิจารณาดำเนินการแก้ไขปัญหาต่อไป

๓. หลักเกณฑ์ วิธีการ และเงื่อนไขในการยื่นคำขออนุญาต

คุณสมบัติผู้ยื่นคำขอ

เป็นเจ้าของป้ายที่ประสงค์จะติดตั้ง หรือผู้รับมอบอำนาจหรือผู้แทนโดนชอบธรรม หากเป็นนิติบุคคลให้ผู้ที่มิอำนาจลงนามแทนนิติบุคคล ที่มีความประสงค์จะติดตั้งป้ายในที่สาธารณะ

หลักเกณฑ์ประกอบการพิจารณาอนุญาต

ข้อ ๑ ห้ามมิให้ติดตั้งป้ายโฆษณาในที่สาธารณะ เว้นแต่กรณีดังนี้

- ๑.๑ เป็นการติดตั้งป้ายในบริเวณหรือสถานที่ที่เทศบาลตำบลคลองยางอนุญาตหรือจัดไว้ให้
- ๑.๒ การติดตั้งป้ายบอกทางและป้ายบอกสถานที่
- ๑.๓ การติดตั้งป้ายเพื่องานรัฐพิธี หรือการต้อนรับบุคคลสำคัญ
- ๑.๔ การติดตั้งป้ายสำหรับการจัดสร้างหรือซ่อมถนน และงานสาธารณูปโภคของส่วนราชการ หน่วยงานของรัฐและรัฐวิสาหกิจ โดยให้รวมถึงการจัดสร้างหรือซ่อมที่ดำเนินการโดยผู้รับจ้างของส่วนราชการ หรือหน่วยงานของรัฐ

ข้อ ๒ การติดตั้งป้ายโฆษณา ตามข้อ ๑ จะต้องเป็นไปตามหลักเกณฑ์และเงื่อนไข ดังนี้

- ๒.๑ ต้องเป็นป้ายที่มั่นคง แข็งแรง และไม่มีลักษณะที่น่าจะก่อให้เกิดอันตราย
- ๒.๒ ไม่ปิดหรือบังเครื่องหมายหรือสัญญาณที่เกี่ยวกับการจราจร
- ๒.๓ ต้องติดตั้งในที่ที่ไม่เป็นอุปสรรคแก่การจราจร
- ๒.๔ ผู้ได้รับอนุญาตจะต้องรับผิดชอบต่อความเสียหายใดๆ ที่เกิดขึ้นอันเนื่องมาจากป้าย หรือจากการติดตั้ง หรือจากการรื้อถอนป้ายนั้น
- ๒.๕ ข้อความและภาพที่ใช้ต้องไม่ขัดต่อศีลธรรมอันดีงาม
- ๒.๖ ป้ายที่ติดตั้งในที่สาธารณะ ต้องไม่มีลักษณะเป็น “อาคาร” ตามพระราชบัญญัติควบคุมอาคาร พ.ศ. ๒๕๒๒

ข้อ ๓ การติดตั้งป้ายโฆษณาในบริเวณหรือสถานที่ที่เทศบาลตำบลคลองยางอนุญาตหรือจัดไว้ให้ ตามข้อ ๑.๑ จะต้องเป็นไปตามหลักเกณฑ์ เงื่อนไข ระยะเวลา และรูปแบบ ดังนี้

๓.๑ มิให้ติดตั้งในบริเวณ ดังนี้ เกาะกลางถนน ต้นไม้ รั้วและแผงเหล็กริมถนน ป้ายจราจร และสัญญาณไฟจราจร ป้ายประกาศของทางราชการ รั้ว หรือกำแพง หรือผนังอาคารของทางราชการ ศาลาที่พักผู้โดยสาร

๓.๒ ต้องยื่นหนังสือขออนุญาตต่อเทศบาลตำบลคลองยางก่อนดำเนินการติดตั้งป้าย และเมื่อครบกำหนดระยะเวลาที่ได้รับอนุญาต ต้องจัดเก็บให้เสร็จสิ้นเรียบร้อยภายในเวลาไม่เกิน ๗ วัน

๓.๓ ต้องติดตั้งป้ายห่างจากพื้นถนนหรือทางเท้าไม่น้อยกว่า ๑ เมตร โดยกรณีติดตั้งชั่วคราว ไม่ถาวร วัสดุเป็นโครงไม้ หรือแผ่นพลาสติกแข็งต้องมีขนาดป้ายไม่เกิน ๒.๔x๑.๒ เมตร และไม่สูงเกิน ๓ เมตร กรณีเป็นผ้าหรือรูปแบบธงต้องมีขนาดป้ายไม่เกิน ๐.๖๐ เมตร และสูงไม่เกิน ๑.๒ เมตร

๓.๔ การติดตั้งป้ายจะต้องไม่กระทบต่อทัศนวิสัยในการขับขี่ และไม่บดบังป้ายจราจร ป้ายบอกทาง หรือป้ายอื่นใดที่ติดตั้งโดยเป็นไปตามกฎหมายหรือตามหลักเกณฑ์และเงื่อนไขการติดตั้งป้ายโฆษณาในที่สาธารณะ ของเทศบาลตำบลคลองยาง

๓.๕ ข้อความหรือภาพโฆษณาต้องไม่ขัดต่อกฎหมายหรือศีลธรรมอันดีงาม

๓.๖ ลักษณะของป้าย สี วัสดุ หรือสิ่งอื่นใดที่ใช้ในการจัดทำป้าย ต้องไม่กระทบต่อทัศนวิสัยในการขับขี่

๓.๗ วิธีการติดตั้งจะต้องไม่กระทำโดยวิธีการทากาว หรือทาแป้งเปียก หรือทา ฟัน ระบายสี ต้องไม่ติดลักษณะแขวนเป็นราว และต้องไม่กระทำการใดๆ ที่ก่อให้เกิดความเสียหายต่อพื้นผิวทางเท้าหรือผนัง

ข้อ ๔ การติดตั้งป้ายบอกสถานที่ ตามข้อ ๑.๒ ต้องได้รับอนุญาตจากเทศบาลตำบลคลองยาง โดยเทศบาลตำบลคลองยางอนุญาตให้เฉพาะป้ายบอกทางและป้ายบอกสถานที่ของทางราชการ หน่วยงานของรัฐหรือรัฐวิสาหกิจ โรงพยาบาล สถาบันการศึกษา วัด หรือศาสนสถานอื่นเท่านั้น

ข้อ ๕ การติดตั้งป้ายสำหรับงานจัดสร้างหรือซ่อมถนน หรืองานสาธารณูปโภค ตามข้อ ๑.๔ ให้ติดตั้งได้ตามหลักเกณฑ์และเงื่อนไขที่เทศบาลตำบลคลองยางได้ตกลงไว้กับส่วนราชการ หรือหน่วยงานของรัฐ หรือรัฐวิสาหกิจดังกล่าว

ข้อ ๖ หลักฐานและเอกสารการยื่นคำขออนุญาตติดตั้งป้าย ดังนี้

๖.๑ บัตรประจำตัวประชาชน (รับรองสำเนาถูกต้อง)

๖.๒ หนังสือมอบอำนาจ (กรณีผู้รับมอบอำนาจ)

๖.๓ หนังสือรับรองนิติบุคคล (กรณีนิติบุคคล) (รับรองสำเนาถูกต้อง)

๖.๔ แผนผังแสดงเขตที่จะติดตั้งป้ายโฆษณาและตัวอย่างของป้ายโฆษณา หรือรูปถ่ายของป้ายโฆษณาและสถานที่ที่ต้องการติดตั้ง

ข้อ ๗ ป้ายโฆษณาที่มีขนาดเกิน ๑ ตารางเมตร หรือมีน้ำหนักรวมทั้งโครงสร้างเกินสิบ กิโลกรัม ติดตั้งไว้อย่างถาวร มีลักษณะเป็นอาคาร จะต้องปฏิบัติตามกฎหมายควบคุมอาคาร

ข้อ ๘ การขออนุญาตติดตั้งป้ายโฆษณาชั่วคราว และป้ายนั้นทำด้วยผ้าหรือกระดาษ หรือวัสดุอื่นทำนองเดียวกัน ซึ่งไม่เป็นอาคารตามพระราชบัญญัติควบคุมอาคาร พ.ศ. ๒๕๒๒ ให้ยื่นคำขออนุญาตตามพระราชบัญญัติรักษาความสะอาดและความเป็นระเบียบเรียบร้อยของบ้านเมือง พ.ศ. ๒๕๓๕ โดยใช้คำร้องขออนุญาตทำโฆษณา ตามแบบ ร.ส.๑ และให้ยื่นต่อเทศบาลตำบลคลองยางโดยแจ้งรายละเอียดเพื่อประกอบการพิจารณา ดังนี้

๘.๑. ให้ยื่นคำขอรับอนุญาตก่อนกำหนดวันติดตั้งป้ายโฆษณาไม่น้อยกว่า ๗ วัน

๘.๒ ให้แจ้งวัตถุประสงค์ของการติดตั้ง สถานที่และจุดที่จะติดตั้งป้ายโฆษณาโดยละเอียด

๘.๓ ให้แจ้งจำนวนป้ายโฆษณา ลักษณะ ขนาด และการยึดเหนี่ยวในการติดตั้งป้าย

๘.๔ ให้แจ้งระยะเวลาการติดตั้งป้ายโฆษณา และการรื้อถอนหรือปลดออก

๘.๕ ให้แจ้งข้อความหรือภาพที่โฆษณาโดยละเอียด และชัดเจน

๘.๖ ในกรณีที่ติดตั้งในที่ดิน หรืออาคารของเอกชน ต้องมีหนังสือยินยอมจากเจ้าของสถานที่

ข้อ ๙ ป้ายโฆษณาที่ติดตั้งใกล้สายไฟฟ้า ต้องปฏิบัติตามหลักเกณฑ์ของการไฟฟ้าส่วนภูมิภาค

ข้อ ๑๐ ผู้ที่ได้รับอนุญาตต้องลงทะเบียน วันที่ได้รับอนุญาต และวันสิ้นสุดการได้รับอนุญาต ให้ติดตั้งป้าย แสดงไว้ที่ป้ายที่ได้รับอนุญาต

ข้อ ๑๑ ในกรณีที่เหมาะสมควรปฏิบัติเป็นอย่างอื่น หรือที่ไม่กำหนดไว้ในระเบียบนี้ให้เสนอเทศบาล ตำบลคลองยางเพื่อสั่งการอนุญาตเป็นกรณีไป

ข้อ ๑๒ หากปรากฏว่าป้ายที่ติดตั้งในที่สาธารณะ ผู้ติดตั้งป้ายโฆษณาไม่ได้ดำเนินการขออนุญาตติดตั้ง เจ้าพนักงานท้องถิ่นมีอำนาจหรือ ถอน ชุด ลบ หรือล้างข้อความหรือภาพนั้นได้เอง โดยคิดค่าใช้จ่ายจากผู้โฆษณาตามที่ได้จ่ายไปจริง

ข้อ ๑๓ หากผู้ใดฝ่าฝืนหรือไม่ปฏิบัติตามระเบียบนี้ ผู้นั้นจะมีความผิดและต้องรับโทษตามที่กำหนดไว้ในพระราชบัญญัติรักษาความสะอาดและความเป็นระเบียบเรียบร้อยของบ้านเมือง พ.ศ. ๒๕๓๕

๔. ช่องทางการแจ้งเบาะแสป้ายโฆษณาหรือสิ่งอื่นใดที่รบกวนทางสาธารณะ

๑. เขียนใบคำร้อง ณ เทศบาลตำบลคลองยาง หมู่ที่ ๔ ตำบลคลองยาง อำเภอสวรรคโลก จังหวัดสุโขทัย

๒. โทรศัพท์ ๐๕๕-๙๕๑๐๘๑

๓. โทรสาร ๐๕๕-๙๕๑๐๘๑

๔. Facebook เทศบาลตำบลคลองยาง

๕. www.klongyang.go.th

๖. E-mail : saraban@klongyang.go.th

๕. เจ้าหน้าที่รับผิดชอบดำเนินการ

๕.๑ เจ้าหน้าที่รับเรื่อง

๕.๒ เจ้าหน้าที่ตรวจสอบเอกสาร

๕.๓ เจ้าหน้าที่พิจารณาการขออนุญาต และเสนอผู้มีอำนาจลงนาม

๕.๔ แจ้งผลการพิจารณา