

ด่วนที่สุด

ที่ มท ๐๘๑๒/ว ๕๐๒๓



ถึง สำนักงานส่งเสริมการปกครองท้องถิ่นจังหวัด ทุกจังหวัด

ตามหนังสือกระทรวงมหาดไทย ด่วนที่สุด ที่ มท ๐๘๑๒/ว ๘๙๖๓ ลงวันที่ ๒๕ กันยายน ๒๕๖๖ เรื่อง แนวทางการดำเนินการสำหรับองค์กรปกครองส่วนท้องถิ่นในการเป็นศูนย์บริการร่วม/ศูนย์บริการแบบเบ็ดเสร็จ (One Stop Service : OSS) กำหนดให้องค์กรปกครองส่วนท้องถิ่นรายงานการให้บริการศูนย์บริการร่วม/ศูนย์บริการแบบเบ็ดเสร็จ (One Stop Service : OSS) ขององค์กรปกครองส่วนท้องถิ่น ให้สำนักงานส่งเสริมการปกครองท้องถิ่นจังหวัดทราบ เป็นรายไตรมาส ภายในวันที่ ๓๐ ของเดือน โดยรายงานครั้งแรก ภายในวันที่ ๓๐ ธันวาคม ๒๕๖๖ และให้สำนักงานส่งเสริมการปกครองท้องถิ่นจังหวัด ตรวจสอบและรับรองข้อมูลรายงานการให้บริการของศูนย์บริการร่วม/ศูนย์บริการแบบเบ็ดเสร็จ (One Stop Service : OSS) ขององค์กรปกครองส่วนท้องถิ่น ให้กรมส่งเสริมการปกครองท้องถิ่นทราบ เป็นรายไตรมาส ภายในวันที่ ๑๕ ของเดือน โดยรายงานครั้งแรก ภายในวันที่ ๑๕ มกราคม ๒๕๖๗ ผ่านระบบข้อมูลกลางองค์กรปกครองส่วนท้องถิ่น (ระบบ INFO) นั้น

กรมส่งเสริมการปกครองท้องถิ่นขอเรียนให้ทราบว่า องค์กรปกครองส่วนท้องถิ่นและสำนักงานส่งเสริมการปกครองท้องถิ่นจังหวัดสามารถกรอกข้อมูลและรับรองข้อมูลรายงานการให้บริการศูนย์บริการร่วม/ศูนย์บริการแบบเบ็ดเสร็จ (One Stop Service : OSS) ขององค์กรปกครองส่วนท้องถิ่น ผ่านระบบข้อมูลกลางองค์กรปกครองส่วนท้องถิ่น (ระบบ INFO) ได้ ตั้งแต่วันที่ ๑ ธันวาคม ๒๕๖๖ โดยสามารถศึกษารายละเอียดการบันทึกข้อมูลการรายงานการให้บริการศูนย์บริการร่วม/ศูนย์บริการแบบเบ็ดเสร็จ (One Stop Service : OSS) ขององค์กรปกครองส่วนท้องถิ่น ได้ตาม QR Code ท้ายหนังสือฉบับนี้ ทั้งนี้ กรณีองค์กรปกครองส่วนท้องถิ่นสมัครใช้การใช้งานระบบยืนยันตัวตน (SSO) ขอให้สำนักงานส่งเสริมการปกครองท้องถิ่นจังหวัดดำเนินการตามแนวทางหนังสือกรมส่งเสริมการปกครองท้องถิ่น ที่ มท ๐๘๐๖.๒/ว ๓๓๙๖ ลงวันที่ ๑๗ สิงหาคม ๒๕๖๖

กรมส่งเสริมการปกครองท้องถิ่น

๓๐ พฤศจิกายน ๒๕๖๖



คู่มือการบันทึกข้อมูล
การรายงานการให้บริการ

กลุ่มพัฒนาระบบบริหาร

โทร. ๐ ๒๒๔๑ ๙๐๐๐ ต่อ ๑๒๕๑-๒

ไปรษณีย์อิเล็กทรอนิกส์ saraban@dla.go.th

ผู้ประสานงาน นางสาวโชติรส ล้วนเส้ง

การรายงานการให้บริการศูนย์บริการร่วม/ศูนย์บริการแบบเบ็ดเสร็จ (One Stop Service : OSS)
ขององค์กรปกครองส่วนท้องถิ่น ผ่านระบบข้อมูลกลางองค์กรปกครองส่วนท้องถิ่น (ระบบ INFO)

๑) ให้องค์กรปกครองส่วนท้องถิ่นรวบรวมข้อมูลจากแบบสำรวจความพึงพอใจของผู้รับบริการ รายงานให้สำนักงานส่งเสริมการปกครองท้องถิ่นจังหวัดทราบเป็นรายไตรมาส ภายในวันที่ ๓๐ ของเดือน รายละเอียด ดังนี้

- (๑) ไตรมาสที่ ๑ รายงานภายในวันที่ ๓๐ ธันวาคม ๒๕๖๖
- (๒) ไตรมาสที่ ๒ รายงานภายในวันที่ ๓๐ มีนาคม ๒๕๖๗
- (๓) ไตรมาสที่ ๓ รายงานภายในวันที่ ๓๐ มิถุนายน ๒๕๖๗
- (๔) ไตรมาสที่ ๔ รายงานภายในวันที่ ๓๐ กันยายน ๒๕๖๗

๒) ให้สำนักงานส่งเสริมการปกครองท้องถิ่นจังหวัด ตรวจสอบติดตามและรับรองข้อมูลรายงาน การให้บริการของศูนย์บริการร่วม/ศูนย์บริการแบบเบ็ดเสร็จ (One Stop Service : OSS) ขององค์กรปกครอง ส่วนท้องถิ่น ให้กรมส่งเสริมการปกครองท้องถิ่นทราบเป็นรายไตรมาส ภายในวันที่ ๑๕ ของเดือน รายละเอียด ดังนี้

- (๑) ไตรมาสที่ ๑ รายงานภายในวันที่ ๑๕ มกราคม ๒๕๖๗
- (๒) ไตรมาสที่ ๒ รายงานภายในวันที่ ๑๕ เมษายน ๒๕๖๗
- (๓) ไตรมาสที่ ๓ รายงานภายในวันที่ ๑๕ กรกฎาคม ๒๕๖๗
- (๔) ไตรมาสที่ ๔ รายงานภายในวันที่ ๑๕ ตุลาคม ๒๕๖๗

หมายเหตุ : การเปิด - ปิดระบบข้อมูลกลางองค์กรปกครองส่วนท้องถิ่น (ระบบ INFO)

- | | | |
|----------------|-------------|-----------------------------|
| ๑. ไตรมาสที่ ๑ | - เปิดระบบฯ | วันที่ ๑ ธันวาคม ๒๕๖๖ |
| | - ปิดระบบฯ | ภายในวันที่ ๑๕ มกราคม ๒๕๖๗ |
| ๒. ไตรมาสที่ ๒ | - เปิดระบบฯ | วันที่ ๑ มีนาคม ๒๕๖๗ |
| | - ปิดระบบฯ | ภายในวันที่ ๑๕ เมษายน ๒๕๖๗ |
| ๓. ไตรมาสที่ ๓ | - เปิดระบบฯ | วันที่ ๑ มิถุนายน ๒๕๖๗ |
| | - ปิดระบบฯ | ภายในวันที่ ๑๕ กรกฎาคม ๒๕๖๗ |
| ๔. ไตรมาสที่ ๔ | - เปิดระบบฯ | วันที่ ๑ กันยายน ๒๕๖๗ |
| | - ปิดระบบฯ | ภายในวันที่ ๑๕ ตุลาคม ๒๕๖๗ |



ที่ มท ๐๘๐๖.๒/ว ๓๓๗๖

กรมส่งเสริมการปกครองท้องถิ่น
ถนนนครราชสีมา เขตดุสิต กทม. ๑๐๓๐๐

๑๗ สิงหาคม ๒๕๖๖

เรื่อง การปรับปรุงการใช้งานระบบยืนยันตัวตน (SSO) กรมส่งเสริมการปกครองท้องถิ่น

เรียน ผู้ว่าราชการจังหวัด ทุกจังหวัด

สิ่งที่ส่งมาด้วย ๑. คู่มือการใช้งานระบบยืนยันตัวตน (SSO) กรมส่งเสริมการปกครองท้องถิ่น จำนวน ๑ ชุด
๒. แบบประเมินความพึงพอใจของผู้ใช้งานระบบยืนยันตัวตน (SSO) กรมส่งเสริมการปกครองท้องถิ่น จำนวน ๑ ชุด

ด้วยกรมส่งเสริมการปกครองท้องถิ่นได้ดำเนินการพัฒนาและปรับปรุงระบบยืนยันตัวตน (SSO) กรมส่งเสริมการปกครองท้องถิ่นเสร็จเรียบร้อยแล้ว โดยมีวัตถุประสงค์เพื่อให้สำนักงานส่งเสริมการปกครองท้องถิ่น จังหวัด/อำเภอ และองค์กรปกครองส่วนท้องถิ่นทุกแห่ง สามารถบริหารจัดการและแก้ไขปัญหาของผู้ใช้งาน (USER) ของระบบสารสนเทศต่าง ๆ ได้อย่างรวดเร็ว ถูกต้อง และเพิ่มเติมวิธีการเข้าใช้งานระบบสารสนเทศผ่านแอปพลิเคชัน “ThaiD” โดยจะเริ่มใช้งานผ่านระบบฐานข้อมูลกลางองค์กรปกครองส่วนท้องถิ่น (INFO) เป็นระบบแรก และระบบอื่น ๆ ในระยะต่อไป

กรมส่งเสริมการปกครองท้องถิ่นจึงขอความร่วมมือจังหวัดแจ้งสำนักงานส่งเสริมการปกครองท้องถิ่นจังหวัด/อำเภอ และองค์กรปกครองส่วนท้องถิ่นทุกแห่ง ดำเนินการ ดังนี้

๑. ศึกษาคู่มือและเข้าใช้งานระบบยืนยันตัวตน (SSO) กรมส่งเสริมการปกครองท้องถิ่น
 ๒. มอบหมายให้มีผู้รับผิดชอบในการบริหารจัดการผู้ใช้งานระบบสารสนเทศต่าง ๆ ของกรมส่งเสริมการปกครองท้องถิ่น (SSO admin ของหน่วยงาน) พร้อมทั้ง Upload หนังสือมอบหมายดังกล่าวในระบบยืนยันตัวตน (SSO) กรมส่งเสริมการปกครองท้องถิ่นด้วย
 ๓. แจ้งผู้เข้าใช้งานระบบยืนยันตัวตน (SSO) กรมส่งเสริมการปกครองท้องถิ่น กรอกข้อมูลในแบบประเมินความพึงพอใจของผู้ใช้งานระบบยืนยันตัวตน (SSO) กรมส่งเสริมการปกครองท้องถิ่น เพื่อจะได้นำข้อมูลดังกล่าวมาปรับปรุงระบบงานต่อไป
- ทั้งนี้ สามารถดาวน์โหลดคู่มือการใช้งานและแบบประเมิน ได้ทาง QR Code รายละเอียดปรากฏตามสิ่งที่ส่งมาด้วย จึงเรียนมาเพื่อโปรดพิจารณาดำเนินการต่อไป

ขอแสดงความนับถือ

(นายเอกวิทย์ มีเพียร)

รองอธิบดี ปฏิบัติราชการแทน
อธิบดีกรมส่งเสริมการปกครองท้องถิ่น

ศูนย์เทคโนโลยีสารสนเทศท้องถิ่น กลุ่มงานสารสนเทศ
โทร. ๐-๒๒๔๑-๙๐๐๐ ต่อ ๑๑๐๖ โทรสาร ๐-๒๒๔๑-๙๐๐๒
ไปรษณีย์อิเล็กทรอนิกส์ saraban@dla.go.th
ผู้ประสานงาน นายบุญกุล บุญทวี โทร. ๐๘๑ ๕๘๕ ๕๘๑๕

สิ่งที่ส่งมาด้วย
ตามหนังสือกรมส่งเสริมการปกครองท้องถิ่น
ที่ มท ๐๘๐๖.๒/ว ๓๓๙๖ ลงวันที่ ๑๗ สิงหาคม ๒๕๖๖



ช่องทางการเข้าสู่ระบบ SSO

<https://lssso.dla.go.th/>



ช่องทางการเข้าสู่แบบประเมินความพึงพอใจ

<https://lssso.dla.go.th/ush/satisfactSurvey.do?cmd=satisfactionSurvey>

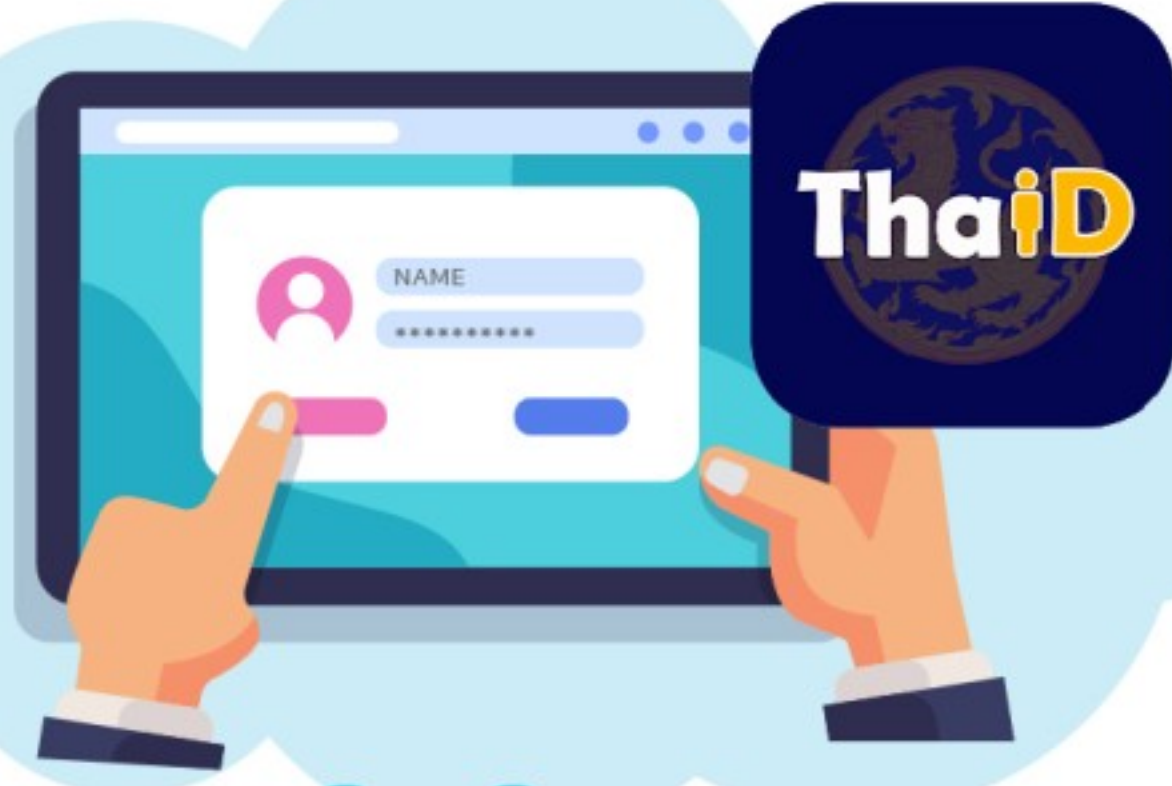


คู่มือการใช้งานระบบ SSO

5 ขั้นตอนในการสมัครใช้ระบบ Single Sign-On (SSO) สก.



1



ลงทะเบียนผู้ใช้ใหม่ (ThaiID)

กรอกข้อมูลส่วนบุคคล
อัปโหลดไฟล์เอกสารหลักฐาน

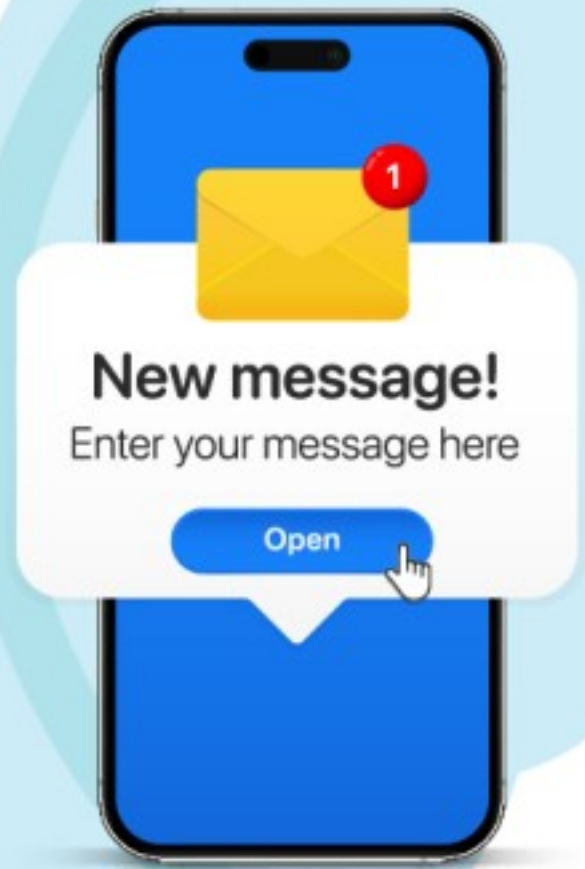
2



รอ Admin อนุมัติ

เจ้าหน้าที่ ตรวจสอบข้อมูล
และอนุมัติ

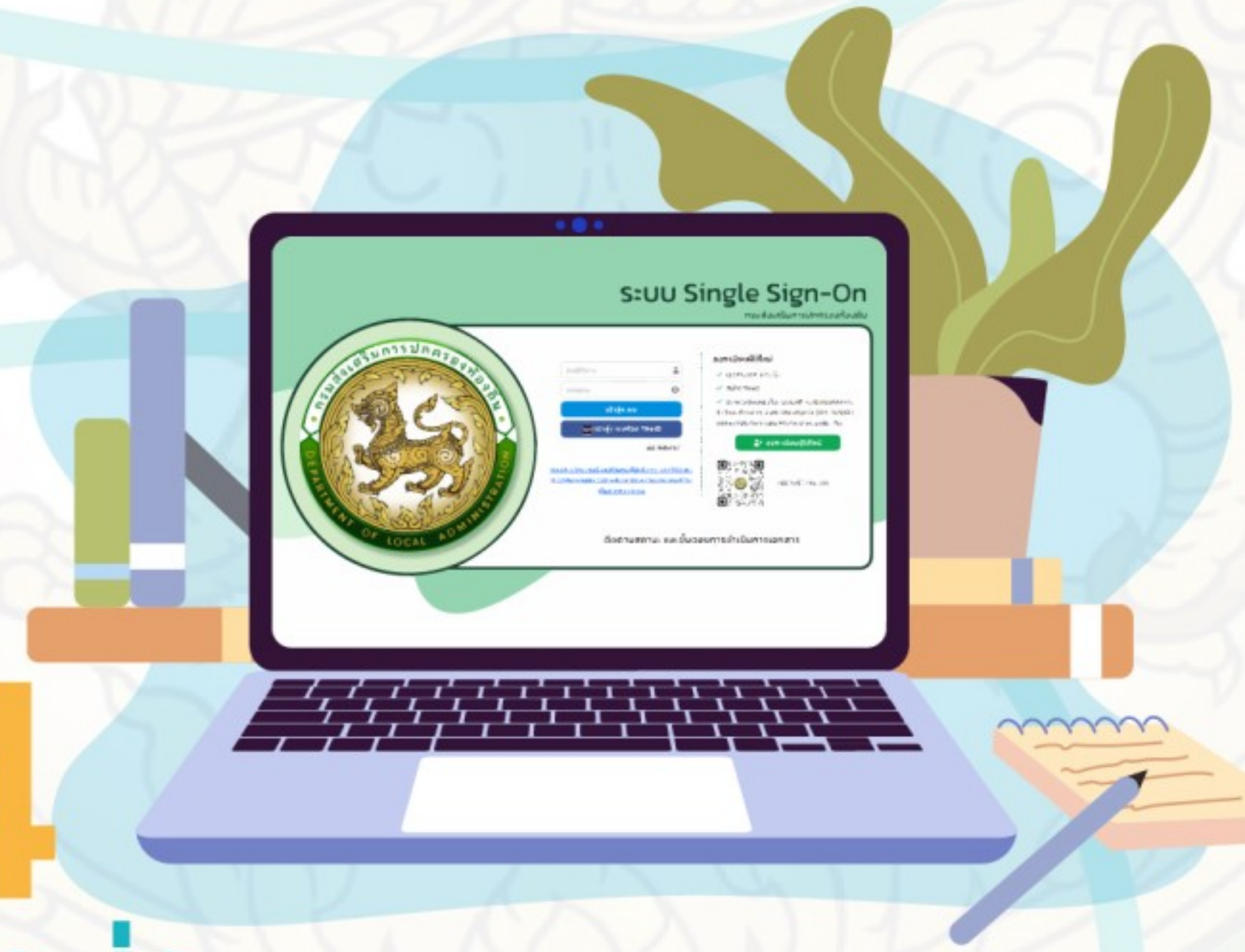
3



รับทราบผลทาง E-mail

เจ้าหน้าที่ ส่งผลการลงทะเบียน
ทาง E-mail

4



เข้าสู่ระบบ

สามารถ login เข้าสู่ระบบได้ ด้วย
ThaiID หรือ Username/Password

5

เข้าสู่ระบบปลายทางที่ต้องการ

เลือกระบบที่เชื่อมโยงเพื่อใช้งาน