



ที่ มท ๐๘๐๙.๒/ว ๑๐

สำนักงาน ก.จ. ก.ท. และ ก.อบต.
ถนนนครราชสีมา เขตดุสิต
กทม. ๑๐๓๐๐

๒๑ มกราคม ๒๕๖๘

เรื่อง การกำหนดโครงสร้างการบริหารงานของโรงเรียนและศูนย์พัฒนาเด็กเล็ก สังกัดองค์กรปกครองส่วนท้องถิ่น
เรียน ประธาน ก.จ.จ. ก.ท.จ. ก.อบต.จังหวัด ทุกจังหวัด และ ก.เมืองพัทยา

สิ่งที่ส่งมาด้วย โครงสร้างสถานศึกษาสังกัดองค์กรปกครองส่วนท้องถิ่น จำนวน ๑ ชุด

ด้วย ก.จ. ก.ท. และ ก.อบต. ในการประชุมครั้งที่ ๑๒/๒๕๖๗ เมื่อวันที่ ๑๗ ธันวาคม ๒๕๖๗ พิจารณาแล้วเห็นว่า เพื่อให้การกำหนดโครงสร้างส่วนราชการและอำนาจหน้าที่ของสถานศึกษาสังกัดองค์กรปกครองส่วนท้องถิ่นสอดคล้องกับกฎกระทรวงกำหนดหลักเกณฑ์และวิธีการกระจายอำนาจการบริหารและการจัดการศึกษา พ.ศ. ๒๕๕๐ ลงวันที่ ๘ พฤษภาคม ๒๕๕๐ และประกาศสำนักงานคณะกรรมการการศึกษาขั้นพื้นฐาน เรื่อง การกระจายอำนาจการบริหารและการจัดการศึกษาของเลขาธิการคณะกรรมการการศึกษาขั้นพื้นฐานไปยังคณะกรรมการเขตพื้นที่การศึกษา สำนักงานเขตพื้นที่การศึกษา และสถานศึกษาในสังกัดสำนักงานคณะกรรมการการศึกษาขั้นพื้นฐาน พ.ศ. ๒๕๕๐ ลงวันที่ ๑๐ กรกฎาคม ๒๕๕๐ จึงมีมติกำหนดโครงสร้างสถานศึกษาสังกัดองค์กรปกครองส่วนท้องถิ่น รายละเอียดตามสิ่งที่ส่งมาด้วย

จึงเรียนมาเพื่อโปรดทราบและแจ้งองค์กรปกครองส่วนท้องถิ่นถือปฏิบัติต่อไป

ขอแสดงความนับถือ

(นายสุรพล เจริญภูมิ)

รองอธิบดีกรมส่งเสริมการปกครองท้องถิ่น
เลขาธิการ ก.จ. ก.ท. และ ก.อบต.

สำนักพัฒนาระบบบริหารงานบุคคลส่วนท้องถิ่น
กลุ่มงานมาตรฐานทั่วไปการบริหารงานบุคคลส่วนท้องถิ่น
โทร. ๐-๒๒๔๑-๙๐๐๐ ต่อ ๔๒๑๘
ไปรษณีย์อิเล็กทรอนิกส์ saraban@dla.go.th
ผู้ประสานงาน นางสาวมะลิวัลย์ จิตรอารุณ ๐๘-๙๗๕๘-๐๕๒๕

โครงสร้างสถานศึกษาสังกัดองค์กรปกครองส่วนท้องถิ่น

แนบท้ายหนังสือสำนักงาน ก.จ. ก.ท. และ ก.อบต.

ที่ มท ๐๘๐๙.๒/ว ๑๐

ลงวันที่ ๒๑ มกราคม ๒๕๖๘

ก.จ. ก.ท. และ ก.อบต. ในการประชุมครั้งที่ ๑๒/๒๕๖๗ เมื่อวันที่ ๑๗ ธันวาคม ๒๕๖๗ มีมติกำหนดโครงสร้างสถานศึกษาสังกัดองค์กรปกครองส่วนท้องถิ่น ดังนี้

๑. กรณีสถานศึกษาที่มีการจัดการศึกษาระดับการศึกษาขั้นพื้นฐาน ระดับอาชีวศึกษา และสถานศึกษาที่มีการจัดการศึกษาลักษณะพิเศษ



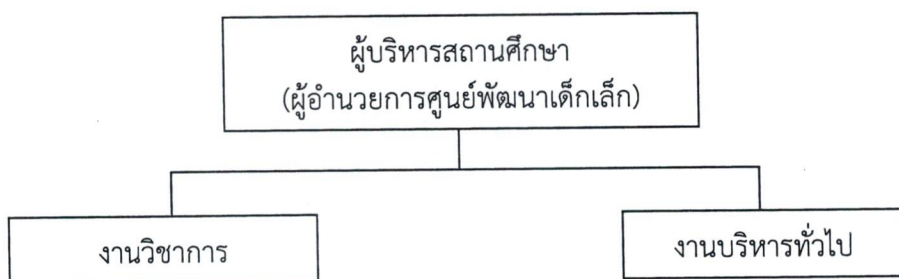
กลุ่มบริหารงานวิชาการ	กลุ่มบริหารงานงบประมาณ	กลุ่มบริหารงานบุคคล	กลุ่มบริหารงานบริหารทั่วไป
๑๒. การส่งเสริมชุมชนให้มีความเข้มแข็งทางวิชาการ ๑๓. การประสานความร่วมมือในการพัฒนาวิชาการกับสถานศึกษาและองค์กรอื่น ๑๔. การส่งเสริมและสนับสนุนงานวิชาการแก่บุคคล ครอบครัว องค์กร หน่วยงาน สถานประกอบการ และสถาบันอื่นที่จัดการศึกษา ๑๕. การจัดทำระเบียบและแนวปฏิบัติเกี่ยวกับงานด้านวิชาการของสถานศึกษา ๑๖. การคัดเลือกหนังสือแบบเรียนเพื่อใช้ในสถานศึกษา ๑๗. การพัฒนาและใช้สื่อเทคโนโลยีเพื่อการศึกษา ๑๘. งานอื่นที่เกี่ยวข้อง	๑๑. การวางแผนพัสดุ ๑๒. การกำหนดรูปแบบรายการ หรือคุณลักษณะเฉพาะของครุภัณฑ์ หรือสิ่งก่อสร้างที่ใช้เงินงบประมาณ ๑๓. การพัฒนาระบบข้อมูลและสารสนเทศเพื่อการจัดทำและจัดหาพัสดุ ๑๔. การจัดหาพัสดุ ๑๕. การควบคุมดูแลบำรุงรักษาและจำหน่ายพัสดุ ๑๖. การจัดหาผลประโยชน์จากทรัพย์สิน ๑๗. การเบิกเงินจากคลัง ๑๘. การรับเงิน การเก็บรักษาเงิน และการจ่ายเงิน ๑๙. การนำเงินส่งคลัง ๒๐. การจัดทำบัญชีการเงิน ๒๑. การจัดทำรายงานทางการเงินและงบการเงิน ๒๒. การจัดทำหรือจัดหาแบบพิมพ์บัญชี ทะเบียน และรายงาน ๒๓. งานอื่นที่เกี่ยวข้อง	๑๑. การอุทธรณ์และการร้องทุกข์ ๑๒. การออกจากราชการ ๑๓. การจัดระบบและการจัดทำทะเบียนประวัติ ๑๔. การจัดทำบัญชีรายชื่อและให้ความเห็นเกี่ยวกับการเสนอขอพระราชทานเครื่องราชอิสริยาภรณ์ ๑๕. การส่งเสริมการประเมินวิทยฐานะข้าราชการครูและบุคลากรทางการศึกษา ๑๖. การส่งเสริมและยกย่องเชิดชูเกียรติ ๑๗. การส่งเสริมมาตรฐานวิชาชีพและจรรยาบรรณวิชาชีพ ๑๘. การส่งเสริมวินัยคุณธรรมและจริยธรรมสำหรับข้าราชการครูและบุคลากรทางการศึกษา ๑๙. การริเริ่มส่งเสริมการขอรับใบอนุญาต ๒๐. การพัฒนาข้าราชการครูและบุคลากรทางการศึกษา ๒๑. งานอื่นที่เกี่ยวข้อง การดำเนินการที่เกี่ยวกับการบริหารงานบุคคล ให้เป็นไปตามกฎหมายว่าด้วยการนั้น	๑๓. การประสานการจัดการศึกษาในระบบ นอกระบบและตามอัธยาศัย ๑๔. การระดมทรัพยากรเพื่อการศึกษา ๑๕. การทัศนศึกษา ๑๖. งานกิจการนักเรียน ๑๗. การประชาสัมพันธ์งานการศึกษา ๑๘. การส่งเสริม สนับสนุน และประสานการจัดการศึกษาของบุคคล ชุมชน องค์กร หน่วยงานและสถาบันสังคมอื่นที่จัดการศึกษา ๑๙. งานประสานราชการกับส่วนภูมิภาคและส่วนท้องถิ่น ๒๐. การรายงานผลการปฏิบัติงาน ๒๑. การจัดระบบการควบคุมภายในหน่วยงาน ๒๒. แนวทางการจัดกิจกรรมเพื่อปรับเปลี่ยนพฤติกรรมในการลงโทษนักเรียน ๒๓. งานอื่นที่เกี่ยวข้อง

หมายเหตุ (๑) การกำหนดกรอบอัตรากำลังในตำแหน่งรองผู้อำนวยการสถานศึกษา ให้องค์กรปกครองส่วนท้องถิ่นพิจารณาให้เป็นไปตามประกาศ ก.จ. ก.ท. และ ก.อบต. เรื่อง มาตรฐานทั่วไป เกี่ยวกับการกำหนดจำนวนตำแหน่งข้าราชการหรือพนักงานครูและบุคลากรทางการศึกษาขององค์กรปกครองส่วนท้องถิ่นในสถานศึกษา ระดับการศึกษาขั้นพื้นฐาน พ.ศ. ๒๕๖๕ ลงวันที่ ๖ มกราคม ๒๕๖๕ ประกาศ ก.จ. ก.ท. และ ก.อบต. เรื่อง มาตรฐานทั่วไปเกี่ยวกับการกำหนดจำนวนตำแหน่งข้าราชการหรือพนักงานครูและบุคลากรทางการศึกษาขององค์กรปกครองส่วนท้องถิ่นในสถานศึกษา ระดับอาชีวศึกษา พ.ศ. ๒๕๖๕ ลงวันที่

๑๖ มีนาคม ๒๕๖๕ และประกาศ ก.จ. ก.ท. และ ก.อบต. เรื่อง มาตรฐานทั่วไปเกี่ยวกับการกำหนดจำนวน ตำแหน่งข้าราชการหรือพนักงานครูและบุคลากรทางการศึกษาขององค์กรปกครองส่วนท้องถิ่นในสถานศึกษาที่มี การจัดการศึกษาลักษณะพิเศษ พ.ศ. ๒๕๖๔ ลงวันที่ ๑๒ กรกฎาคม ๒๕๖๔

(๒) ภารกิจหน้าที่ของแต่ละกลุ่มให้เป็นไปตามความต้องการของสถานศึกษา และองค์กรปกครองส่วนท้องถิ่น

๒. กรณีศูนย์พัฒนาเด็กเล็ก



หมายเหตุ ภารกิจหน้าที่ของแต่ละงานให้เป็นไปตามความต้องการของสถานศึกษา และองค์กรปกครองส่วนท้องถิ่น