



รายงานผลการดำเนินงาน
ประจำปีงบประมาณ พ.ศ. ๒๕๖๒
(ระหว่างวันที่ ๑ ตุลาคม ๒๕๖๑ - ๓๐ กันยายน ๒๕๖๒)



จัดทำโดย

คณะกรรมการติดตามและประเมินผลแผนพัฒนา

เทศบาลตำบลในเมือง

อำเภอสวรรคโลก จังหวัดสุโขทัย



ประกาศเทศบาลตำบลในเมือง
เรื่อง รายงานผลการติดตามและประเมินผลแผนพัฒนาท้องถิ่น
ประจำปีงบประมาณ พ.ศ. ๒๕๖๒

.....

ตามระเบียบกระทรวงมหาดไทย ว่าด้วยการจัดทำแผนพัฒนาขององค์กรปกครองส่วนท้องถิ่น พ.ศ. ๒๕๔๘ แก้ไขเพิ่มเติม (ฉบับที่ ๒) พ.ศ. ๒๕๕๙ และ (ฉบับที่ ๓) พ.ศ. ๒๕๖๑ ข้อ ๒๙ กำหนดให้คณะกรรมการติดตามและประเมินผลแผนพัฒนาท้องถิ่น รายงานผลและเสนอความเห็นที่ได้จากการติดตามและประเมินผลแผนพัฒนาท้องถิ่นต่อผู้บริหารท้องถิ่น เพื่อให้ผู้บริหารท้องถิ่นเสนอต่อสภาท้องถิ่นให้ประชาชนในท้องถิ่นทราบในที่เปิดเผยภายในสิบห้าวันนับแต่วันรายงานผลและเสนอความเห็นดังกล่าว และต้องปิดประกาศไว้เป็นระยะเวลาไม่น้อยกว่าสามสิบวันโดยอย่างน้อยปีละหนึ่งครั้งภายในเดือนธันวาคมของทุกปี

บัดนี้ เทศบาลตำบลในเมือง ได้ดำเนินการรายงานผลการติดตามและประเมินผลแผนพัฒนาท้องถิ่น ประจำปีงบประมาณ พ.ศ. ๒๕๖๒ ตามระเบียบฯ เรียบร้อยแล้ว จึงขอประกาศรายงานผลการติดตามและประเมินผลแผนพัฒนา ให้ประชาชนทราบโดยทั่วกัน และสามารถดูรายละเอียดได้ที่งานวิเคราะห์นโยบายและแผน สำนักปลัด เทศบาลตำบลในเมือง หรือเว็บไซต์ www.naimuangst.go.th

จึงประกาศมาเพื่อทราบโดยทั่วกัน

ประกาศ ณ วันที่ เดือน พฤศจิกายน พ.ศ.๒๕๖๒

(นายสำราญ หนูนาค)
นายกเทศมนตรีตำบลในเมือง

สารบัญ

เรื่อง	หน้า
ส่วนที่ ๑ สภาพทั่วไปและข้อมูลพื้นฐาน	
- ประวัติความเป็นมา	๑
- ลักษณะที่ตั้ง อาณาเขตและเนื้อที่	๕
- ลักษณะภูมิประเทศ	๕
- ข้อมูลด้านเศรษฐกิจและสังคม	๙
- ทรัพยากรธรรมชาติและสิ่งแวดล้อม	๑๒
ส่วนที่ ๒ ผลการดำเนินงาน	
- ยุทธศาสตร์การพัฒนา	๑๖
- แนวทางการพัฒนาท้องถิ่น	๑๖
- แบบช่วยกำกับการจัดทำแผน	๑๗
- การวางแผนงบประมาณ	๑๘
- งบประมาณ	๒๐
- การใช้จ่ายงบประมาณ	๒๑
- ผลการดำเนินงาน	๒๓
ส่วนที่ ๓ ปัญหาและอุปสรรคในการปฏิบัติงาน	๒๙
เอกสารประกอบ	๓๐

ส่วนที่ ๑ ข้อมูลทั่วไป
เทศบาลตำบลในเมือง
อำเภอสุวรรณภูมิ จังหวัดสุโขทัย

ประวัติความเป็นมา

เทศบาลตำบลเป็นหน่วยการบริหารราชการส่วนท้องถิ่นที่เกิดขึ้นตามนโยบายการกระจายอำนาจสู่หน่วยการปกครองชั้นพื้นฐานของรัฐบาล โดยพระราชบัญญัติสภาตำบลและองค์การบริหารส่วนตำบล พ.ศ. ๒๕๓๗ (ได้ประกาศในราชกิจจานุเบกษาเมื่อวันที่ ๒ ธันวาคม ๒๕๓๗ และมีผลใช้บังคับเมื่อวันที่ ๒ มีนาคม ๒๕๓๘) กำหนดให้สภาตำบลและองค์การบริหารส่วนตำบลมีฐานะเป็นนิติบุคคลและราชการบริหารส่วนท้องถิ่น มีอำนาจหน้าที่ในการพัฒนาตำบลทั้งในด้านเศรษฐกิจ สังคม และวัฒนธรรม

ตามประกาศกระทรวงมหาดไทยได้ประกาศจัดตั้งสภาตำบลเป็นองค์การบริหารส่วนตำบล โดยประกาศในราชกิจจานุเบกษา เล่ม ๑๑๓ ตอน ๙ ลงวันที่ ๓๐ มกราคม พ.ศ. ๒๕๓๘ มีพื้นที่ประมาณ ๖๐.๐๓ ตารางกิโลเมตร และได้มีการเลือกตั้งสมาชิกสภาองค์การบริหารส่วนตำบลในเมือง (ครั้งแรก) เมื่อวันที่ ๒๘ เมษายน ๒๕๓๙ มีสมาชิกองค์การบริหารส่วนตำบล จำนวน ๓๗ คน

ต่อมาเมื่อวันที่ ๒๒ มิถุนายน พ.ศ. ๒๕๔๒ กรมการปกครอง กระทรวงมหาดไทย ได้มีการกำหนดขึ้นองค์การบริหารส่วนตำบลใหม่ ตามหนังสือกระทรวงมหาดไทย ที่ มท. ๐๓๑๘/ว ๔๖๐ ลงวันที่ ๒๒ มิถุนายน ๒๕๔๒ โดยกำหนดให้องค์การบริหารส่วนตำบลในเมืองขึ้นเป็นองค์การบริหารส่วนตำบลชั้น ๔

การเลือกตั้งสมาชิกองค์การบริหารส่วนตำบลในเมืองขึ้น (ครบวาระ) มีสมาชิกสภาองค์การบริหารส่วนตำบล จำนวน ๒๔ คน

เทศบาลตำบลในเมือง ได้รับการจัดตั้งตามประกาศกระทรวงมหาดไทย วันที่ ๑ พฤษภาคม พ.ศ. ๒๕๕๑ ให้ยกฐานะเป็นเทศบาลตำบลในเมือง ตั้งแต่วันที่ ๑ กรกฎาคม พ.ศ. ๒๕๕๑



รูปตราเครื่องหมายเทศบาลตำบลในเมือง
อำเภอสวรรคโลก จังหวัดสุโขทัย



ความเป็นมา

รูปตราเครื่องหมาย

- บุชบกจตุรมุขมีพุ่มห้อยกลางอยู่ในวงรอบด้วยลายกนก

ประวัติ/ที่มา

- เป็นตราประจำตำแหน่งเจ้าเมืองสวรรคโลก ตั้งแต่ พ.ศ. ๒๔๒๘

ซึ่งปัจจุบันได้เลิกใช้มานานกว่า ๑๐๐ ปีแล้วโดยมีหนังสือราชการ ที่ลงลายมือชื่อ
เจ้าเมืองสวรรคโลก พร้อมประทับตรา ประจำตำแหน่งซึ่งได้เก็บรักษาไว้ที่
ตำบลในเมือง

คำขวัญตำบลในเมือง

ศาลหลักเมืองรวมใจ

เลื่อมใสเจ้าพ่อมะขามเต่า

แม่น้ำเก่าเจ็ดธรรมาสัน

น้ำสะอาดป่อแปดร้อย

พุทธารอยอ้อยพันธุ์ดี

มากมีอาหารไทยพรรณไม้พื้นเมือง

ความหมายของคำขวัญตำบลในเมือง

ศาลหลักเมืองรวมใจ

ปัจจุบันศาลหลักเมืองสวรรคโลก ตั้งอยู่ในพื้นที่หมู่ที่ ๔ บ้านสนามบิน ตำบลในเมือง อำเภอสวรรคโลก จังหวัดสุโขทัย (เดิมเป็นจังหวัดสวรรคโลก) สันนิษฐานว่าสร้างในสมัยที่ “ขุนด่าน” ได้รับพระราชทานตำแหน่งจากพระบาทสมเด็จพระพุทธยอดฟ้าจุฬาโลกมหาราชเป็น “พระสวรรคโลก” เมื่อ พ.ศ. ๒๓๒๔ ตำแหน่งขุนด่านเมืองสวรรคโลก มีหน้าที่ ระวังเขตแดนตรงหอรบ (ต.กลางดง อ.ทุ่งเสลี่ยม จ.สุโขทัย ในปัจจุบัน) เมื่อจะเดินทางไปกรุงเทพมหานคร เส้นทางที่ตรงและสะดวกที่สุด คือ เดินทางมาตามลำน้ำฝากระดาน และลัดทุ่งบริเวณเขาใหญ่ และเขากระพัง เพื่อล่องลงแม่น้ำยม จะเห็นได้จากชาวเมืองบางซ่งจะมีท่าเรืออยู่บริเวณศาลหลักเมืองสวรรคโลกนี้ด้วย จึงเชื่อว่า พระสวรรคโลก (ขุนด่าน) “ได้ตั้งศาลหลักเมืองสวรรคโลก” ตรงท่าเรือที่อยู่ริมน้ำยม หมู่ที่ ๔ ตำบลในเมือง ในปัจจุบัน เมื่อถึงแก่กรรมแล้ว นายนาคได้เป็นพระยาสวรรคโลก และอุทิศจวนให้เป็นวัดสว่าง - อารมณฺ์ ความสำคัญของศูนย์กลางเมืองจึงเลื่อนขึ้นไปอีกคั้งน้ำหนึ่ง ศาลหลักเมืองสวรรคโลก จึงถูกปล่อยปละละเลยมาจนชาวสวรรคโลกรุ่นใหม่ ไม่รู้ว่ามีศาลหลักเมืองสวรรคโลกอยู่

เลื่อมใสเจ้าพ่อมะขามเฒ่า

เป็นศาลเจ้าพ่อตั้งอยู่ในเขตพื้นที่หมู่ที่ ๑๑ บ้านแม่น้ำเก่า ซึ่งแต่เดิมเป็นต้นมะขามขนาดใหญ่ เมื่อมีการตัดถนนสาย ๑๘๘๑ (สวรรคโลก – ศรีนคร) รถแทรกเตอร์ได้ปรับกวาดพื้นดิน ทำให้ต้นมะขามใหญ่ได้เอียงเอนไปทางทิศเหนือ เกิดเป็นโพรงใหญ่ตรงโคนต้น ชาวตำบลในเมืองจึงเรียกอีกชื่อหนึ่งว่า “ต้นมะขามเอน” และเมื่อปรับพื้นที่แล้ว บริเวณโคนต้น พบไหเบี้ยซึ่งคนโบราณชุกซ่อนหลบภัยไว้หลายสิบไห ต่อมาไฟป่าได้ลุกลามลำต้นมะขามใหญ่ทำให้สูญสลายไป แต่ยังคงเป็นที่ศรัทธาของชาวตำบลในเมืองอยู่มาก ทั้งๆ ที่ต้นมะขามไม่มีแล้ว เหลือแต่ต้นคะคอง (ปีบ) ขึ้นอยู่แทนหลายสิบต้น

แม่น้ำเก่าเจ็ดธรรมาสน์

แต่เดิมนั้นตำบลในเมืองจะมีแม่น้ำยมไหลผ่านกลางหมู่บ้าน (ผ่านพื้นที่ หมู่ที่ ๙ บ้านป่ามะม่วง หมู่ที่ ๑๑ บ้านแม่น้ำเก่า หมู่ที่ ๘ , ๑๒ บ้านหนองเรียง และหมู่ที่ ๖ บ้านเจ็ดธรรมาสน์) ต่อมากระแสน้ำได้แปรเปลี่ยนไปเป็นแม่น้ำยมสายปัจจุบัน แม่น้ำยมสายเดิมจึงแห้งขอดไป ประชาชนเลยเปลี่ยนมาเรียกชื่อว่า เป็น “แม่น้ำเก่า” หรือ “แม่น้ำยมสายเก่า” แทน

ส่วนคำว่า “เจ็ดธรรมาสน์” นั้น เดิมเมื่อแม่น้ำยมสายเก่ายังไหลผ่านกลางหมู่บ้านอยู่ได้มีวัดซึ่งตั้งอยู่ริมน้ำหลายวัดด้วยกัน คือ วัดแม่น้ำเก่า (และวัดโบราณทางเหนือของศาลเจ้าพ่อมะขามเฒ่า นายต่อม ผันผาย พบเศียรพระพุทธรูปสำริดสมัยสุโขทัย ปัจจุบันเก็บอยู่ ณ วัดอัมพวนาราม) , วัดหนองเรียง , วัดเจ็ดธรรมาสน์ โดยเฉพาะวัดเจ็ดธรรมาสน์ ซึ่งมีชื่อเสียงเลื่องลือเป็นอย่างมากในการเทศน์ และมีธรรมาสน์ทั้งหมด ๗ ธรรมาสน์

น้ำสะอาดป่อแปดร้อย

เดิมหมู่บ้านป่อแปดร้อย หมู่ที่ ๑๐ (เดิมรวมทั้งหมู่บ้านเนินจันทร์ หมู่ที่ ๕ และหมู่บ้านเจ็ดธรรมาสัน หมู่ที่ ๖ ในปัจจุบัน) เป็นหมู่บ้านที่ขาดแคลนน้ำกินน้ำใช้เป็นอย่างมาก ประชาชนได้รับความเดือดร้อน จึงได้ร่วมแรงร่วมใจกันบริจาคเงินทองเท่าที่จะหาได้มาขุดบ่อน้ำขึ้นบ่อหนึ่งเพื่อใช้เป็นน้ำกินน้ำใช้ โดยรวบรวมเงินได้จำนวน ๘๐๐ บาท ในสมัยนั้น จึงได้ชื่อว่า “บ่อแปดร้อย” ซึ่งสร้างขึ้นครั้งแรกเมื่อปี พ.ศ. ๒๔๘๖ ต่อมาได้บูรณะซ่อมแซมเมื่อปี พ.ศ. ๒๕๐๓ จากภาษีที่เก็บค่าที่ดินได้ ๒,๐๐๐ บาท กับเงินบริจาคอีก ๑,๑๐๐ บาท ซึ่งปัจจุบัน บ่อน้ำดังกล่าวยังสามารถใช้งานได้ แต่ไม่ได้ใช้กัน เพราะมีระบบน้ำประปาหมู่บ้าน

พุทราอร่อยอ้อยพันธุ์ดี

ประชาชนของตำบลในเมืองจะประกอบอาชีพเกษตรกรรมเป็นหลัก ทั้งพืชไร่ และพืชผลไม้ โดยผลไม้ที่ตำบลในเมืองจะนิยมปลูกพุทราเป็นจำนวนมาก (บริเวณหมู่ที่ ๓,๗,๙,๑๑) มีรสชาติหวานกรอบอร่อย ผลของพุทรามีลักษณะเป็นรูปวงรีรีเวว ๆ หรือที่ชาวบ้านเรียกว่า “พุทราตุตแหลม” เป็นผลไม้ที่ขึ้นชื่อเป็นอย่างมากของตำบลในเมือง โดยนายทองอินทร์ ท่องมนต์วิทย์ เป็นผู้ปลูกเป็นคนแรกของสวรรคโลก และเห็นควรตั้งชื่อเป็นทางการคำว่า “พุทราสวรรคโลก”

ส่วนพืชไร่นั้น ประชาชนจะนิยมปลูกอ้อยกันเป็นอย่างมาก เป็นพืชเศรษฐกิจที่สำคัญ พันธุ์อ้อยของตำบลในเมืองจะเป็นพันธุ์ที่มีน้ำหนักดี ได้ผลผลิตต่อไร่สูง นิยมปลูกกันมากเกือบทุกหมู่บ้าน ตั้งแต่อดีตที่ผ่านมาพื้นที่ตำบลในเมืองจะมี “ประเพณีกินกล้วย” (สมรส) ในพิธีจะมีการปลูกอ้อย , มะพร้าว , หมาก , กล้วยน้ำว้า โดยเฉพาะอ้อยของตำบลในเมืองจะมีรสชาติหวานหีบแล้วไม่มีรสเค็มเหมือนพื้นที่อื่นๆ ฉะนั้นอดีตอ้อยควั่นของแม่ค้าสาวตำบลในเมืองจะเป็นที่เลื่องลือมาก

มากมีอาหารไทยพรรณไม้พื้นเมือง

พื้นเพของประชาชนชาวตำบลในเมือง เป็นสังคมไทยดั้งเดิม มีการใช้ชีวิตชีวิตที่เรียบง่าย การกินอยู่เป็นแบบสมถะกับเป็นอุบาสกอุบาสิกาที่ดี มีการประกอบอาหารรับประทานกันเอง ซึ่งมีอาหารไทยมากมาย เช่น แกงขี้เหล็ก , แกงหยวก , ยำมะม่วงอ่อน , ลาบหอยปากเป็ด , ลาบปลาตุก , แกงเลียงยอดกะทกรก (เป็นไม้ป่าชนิดหนึ่งขึ้นอยู่ตามป่ายูบป่าละเมาะ) , แกงเลียงหัวปลี , แกงปลาไหลใส่กระทือ , แกงหมูใส่ยอดชะอม ผักดอง เช่น ผักสับ ผักนูน ผักเสี้ยน ผักกุ่ม ต้มบอนหน่อไม้ ต้มยำปลาช่อนใส่กะทิ ต้มเส้นแกงร้อนใส่กะทิ ปลาเห็ด ผักต้มกะทิ แกงส้มผักไร (สังเกตได้ว่าแกงส้มของตำบลในเมืองจะไม่ใส่ปลาร้า สันนิษฐานแต่เดิมเมื่อมีการนำไปถวายพระภิกษุที่วัด ท่านพระครูปลัดสด อดีตเจ้าอาวาสวัดอัมพวนาราม ไม่ฉันอาหารที่ประกอบจากปลาร้า ทำให้แกงส้มของตำบลในเมืองจะใส่เฉพาะกะทิเท่านั้น และยังคงถือสืบปฏิบัติกันมาจนถึงปัจจุบัน) น้ำพริกปูนา-มะขามอ่อน น้ำพริกปลาอย่างกินคู่กับขนุนดิบ น้ำพริกชี้ฟ้าสดใส่น้ำมันปลาช่อนต้มขนมตาล ขนมแดง ขนมใบเตย ข้าวเหนียวเหลือง แป้งข้าวหมาก ซึ่งอาหารคาวและอาหารหวานของชาวตำบลในเมือง จะหมุนเวียนเป็นวัฏจักรทุกรอบปี ปีหนึ่งจะกินกันครั้งหนึ่ง ซึ่งเป็นการอนุรักษ์สัตว์ และพืชอย่างชาญฉลาดของชาวตำบลในเมืองในอดีต

ส่วนพรรณไม้พื้นเมือง ตำบลในเมืองมีสภาพเป็นที่ราบลุ่ม มีความอุดมสมบูรณ์ทำให้มีพรรณไม้พื้นเมืองต่างๆ ขึ้นมากมายในตำบล โดยเฉพาะสมุนไพรร และกล้วยไม้ (พระครูปลัดสด อดีตเจ้าอาวาสวัดอัมพวนาราม ซึ่งเป็นชาวตำบลในเมือง เคยสะสมรวบรวมกล้วยไม้ไว้เป็นจำนวนมาก)

ลักษณะที่ตั้ง อาณาเขตและเนื้อที่

เทศบาลตำบลในเมืองตั้งอยู่ในเขต อำเภอสวรรคโลก จังหวัดสุโขทัย มีพื้นที่ติดกับอำเภอสวรรคโลก โดยมีอาณาเขตติดต่อ คือ

ทิศเหนือ	ติดต่อกับ	เทศบาลตำบลป่ากุมเกาะ
ทิศใต้	ติดต่อกับ	เทศบาลเมืองสวรรคโลก องค์การบริหารส่วนตำบลปากน้ำ และ องค์การบริหารส่วนตำบลย่านยาว
ทิศตะวันออก	ติดต่อกับ	เทศบาลตำบลคลองยาง และ องค์การบริหารส่วนตำบลหนองบัว อำเภอศรีนคร
ทิศตะวันตก	ติดต่อกับ	แม่น้ำยม และเทศบาลเมืองสวรรคโลก

ลักษณะภูมิประเทศ

สภาพพื้นที่ของเทศบาลตำบลในเมือง มีสภาพเป็นพื้นที่ลุ่ม ทิศตะวันตกมีแม่น้ำยมไหลผ่าน โดยในช่วงฤดูน้ำหลาก น้ำจะไหลแรงกัดเซาะริมตลิ่งพังทลายลงทุกปี และในพื้นที่มีแม่น้ำยมสายเก่าตัดผ่าน มีคลองเชื่อมติดอยู่หลายคลอง เหมาะแก่การเพาะปลูกทำการเกษตร

เนื้อที่

เทศบาลตำบลในเมือง มีเนื้อที่ประมาณ ๓๗,๕๑๓ ไร่ คิดเป็นพื้นที่จำนวน ๖๐.๐๓ ตารางกิโลเมตร (ข้อมูลพื้นที่เขตตามประกาศยกฐานะเทศบาลตำบลในเมือง ปี พ.ศ. ๒๕๕๑)

เขตพื้นที่ปกครอง

แบ่งพื้นที่ออกเป็น ๒ เขต ๑๓ หมู่บ้าน (เป็นพื้นที่ในเขตเทศบาลตำบลในเมืองทั้งหมด ๑๓ หมู่บ้าน) ดังนี้

หมู่ที่	ชื่อหมู่บ้าน	ชื่อกำนัน/ผู้ใหญ่บ้าน	จำนวนพื้นที่	
			ไร่	ตร.ม.
๑	บ้านหางคลอง	นายบรรจง เต๋นดวง	๒,๕๘๗	๔,๑๓๙,๔๕๓
๒	บ้านในเมือง	นายพุทธ พุ่มไม้	๑,๓๘๘	๒,๒๒๑,๖๖๔
๓	บ้านคลองหอม	นายภานุพงษ์ มีสุวรรณ	๑,๓๕๒	๒,๑๖๓,๗๖๔
๔	บ้านสนามบินเก่า	นางสุพิชชา ชาญชัยวีร์พันธ์	๙๕๓	๑,๕๒๕,๕๑๗
๕	บ้านเนินจันทร์	นางดวงใจ มีเทศ	๓,๔๕๖	๕,๕๒๙,๗๗๘
๖	บ้านเจ้าธรรมมาสน์	นายนเรศ แก้วมณี	๒,๗๕๐	๔,๔๐๐,๒๒๒
๗	บ้านคลองแค	นายเจริญ เตือนเพ็ญ	๓,๕๗๕	๕,๗๒๐,๘๓๔
๘	บ้านหนองเรียง	นายอนิรุท ซอกผา	๓,๓๔๔	๕,๓๕๑,๙๖๔

๙	บ้านป่ามะม่วง	นายทิม ภัคดี	๒,๓๕๖	๓,๗๖๙,๘๔๓
๑๐	บ้านบ่อแปดร้อย	นายน้ำ นรินทร์รัตน์	๖,๒๓๑	๙,๙๖๙,๖๙๐
๑๑	บ้านแม่น้ำเก่า	นายรุ่งโรจน์ หนูนาค	๑,๖๓๘	๒,๖๒๑,๕๙๓
๑๒	บ้านหนองเรียง	นางสาวสมใจ ไทรนนทรีย์	๕,๔๖๗	๘,๗๔๘,๓๘๘
๑๓	บ้านมิตรภาพ	นายสมเกียรติ อาเทศ	๒,๔๑๖	๓,๘๖๖,๖๒๘
รวม			๓๗,๕๑๓	๖๐,๐๒๙,๓๓๘

ข้อมูลจาก : กองช่างเทศบาลตำบลในเมือง เดือนมีนาคม ๒๕๖๒

ประชากร

ประชากร ในเขตเทศบาลตำบลในเมือง มีดังนี้

หมู่ที่	ชื่อหมู่บ้าน	จำนวน ครัวเรือน	ชาย	หญิง	รวม
๑	บ้านทางคลอง	๗๓๙	๗๓๘	๘๓๒	๑,๕๗๐
๒	บ้านในเมือง	๒๐๕	๑๙๒	๒๒๔	๔๑๖
๓	บ้านคลองหอม	๒๘๙	๓๘๓	๔๒๓	๘๐๖
๔	บ้านสนามบินเก่า	๒๓๕	๑๘๔	๒๐๑	๓๘๕
๕	บ้านเนินจันทร์	๑๔๙	๒๑๗	๒๒๙	๔๔๖
๖	บ้านเจ็ดธรรมาสัน	๑๔๗	๑๙๑	๑๘๘	๓๗๙
๗	บ้านคลองแค	๑๙๔	๒๕๔	๒๗๓	๕๒๗
๘	บ้านหนองเรียง	๓๒๕	๓๙๙	๔๒๓	๘๒๒
๙	บ้านป่ามะม่วง	๓๕๖	๔๗๘	๔๗๔	๙๕๒
๑๐	บ้านบ่อแปดร้อย	๑๕๓	๒๑๘	๑๙๘	๔๑๖
๑๑	บ้านแม่น้ำเก่า	๑๖๔	๒๑๑	๒๔๖	๔๕๗
๑๒	บ้านหนองเรียง	๑๙๗	๒๘๗	๒๗๑	๕๕๘
๑๓	บ้านมิตรภาพ	๑๔๐	๒๐๔	๒๐๔	๔๐๘
รวม		๓,๒๙๓	๓,๙๕๖	๔,๑๘๖	๘,๑๔๒

ข้อมูล ณ กรกฎาคม พ.ศ. ๒๕๖๑

จำนวนประชากรทั้งสิ้น ๘,๑๔๒ คน แยกเป็นชาย ๓,๙๕๖ คน หญิง ๔,๑๘๖ คน จำนวนครัวเรือน ๓,๒๙๓ ครัวเรือน ความหนาแน่นเฉลี่ย ๑๓๔ คน/ตารางกิโลเมตร

ข้อมูลด้านโครงการพื้นฐาน/สาธารณูปโภค/สาธารณูปการ

หมู่ที่	ชื่อหมู่บ้าน	ถนนลาดยาง		ถนนคอนกรีต		ถนนลูกรัง		ท่อระบายน้ำ
		จำนวน (สาย)	ระยะทาง (กม.)	จำนวน (สาย)	ระยะทาง (กม.)	จำนวน (สาย)	ระยะทาง (กม.)	จำนวน (ท่อ)
๑	บ้านทางคลอง	๑	๑.๐๕๐	๖	๓.๓๔๓	๑๒	๖.๔๒๘	๙
๒	บ้านในเมือง	๒	๑.๐๐๕	๔	๑.๗๔๗	๔	๐.๙๗๓	๗
๓	บ้านคลองหอม	๒	๐.๖๐๐	๓	๐.๕๓๐	๑๑	๕.๐๕๔	๑๑
๔	บ้านสนามบิน	-	-	๑	๐.๘๗๘	๑	๐.๒๕๐	๔
๕	บ้านเนินจันทร์	๒	๑.๕๐๐	๒	๐.๗๓๖	๑๑	๗.๗๔๔	๑๑
๖	บ้านเจ็ด ธรรมาสัน	-	-	๔	๑.๕๕๖	๑๒	๑๓.๙๐๐	๑๑
๗	บ้านคลองแค	๑	๒.๕๒๕	-	-	๘	๔.๒๕๖	๕
๘	บ้านหนองเรียง (เหนือ)	๒	๒.๖๐๐	๕	๒.๙๐๕	๘	๔.๖๓๔	๑๐
๙	บ้านป่ามะม่วง	๑	๒.๔๘๕	๓	๐.๙๔๐	๑๕	๑๐.๔๑๕	๑๔
๑๐	บ้านบ่อแปดร้อย	๒	๒.๑๘๐	-	-	๕	๓.๕๘๗	๗
๑๑	บ้านแม่น้ำเก่า	๔	๔.๒๓๐	๔	๑.๖๘๐	๓	๒.๗๐๐	๙
๑๒	บ้านหนองเรียง (ใต้)	๑	๑.๔๐๐	๑	๐.๑๐๐	๑๐	๑๐.๕๘๕	๙
๑๓	บ้านมิตรภาพ	๒	๖.๘๐๐	๑	๐.๓๐๐	๘	๗.๓๒๐	๑๐
รวม		๓๐	๒๖.๓๗๕	๓๔	๑๔.๗๑๕	๑๐๘	๗๘.๐๔๖	๑๑๗

ข้อมูลจาก : กองช่างเทศบาลตำบลในเมือง เดือนตุลาคม ๒๕๖๒

ข้อมูลพื้นฐาน วัด / โรงเรียน / ประปา / หอกระจายข่าว

หมู่ที่	ชื่อบ้าน	วัด แห่ง	โรงเรียน แห่ง	ประปา แห่ง	หอกระจายข่าว แห่ง	หมายเหตุ
๑	บ้านทางคลอง	๑	-	๒	๓	
๒	บ้านในเมือง	-	-	๒	๒	
๓	บ้านคลองหอม	๑	๑	๑	๑	
๔	บ้านสนามบิน	-	-	-	๑	ใช้ประปาภูมิภาค
๕	บ้านเนินจันทร์	-	-	๒	๑	
๖	บ้านเจ็ดธรรมาสน์	๑	-	๑	๑	
๗	บ้านคลองแค	-	-	๑	๑	
๘	บ้านหนองเรียง (เหนือ)	-	๑	๑	๒	
๙	บ้านป่ามะม่วง	๑	-	๑	๑	
๑๐	บ้านบ่อแปดร้อย	๑	๑	๑	๑	
๑๑	บ้านแม่น้ำเก่า	-	-	๑	๑	
๑๒	บ้านหนองเรียง (ใต้)	๑	-	๑	๑	
๑๓	บ้านมิตรภาพ	๑	-	๑	๒	
รวม		๗	๓	๑๕	๑๓	

ข้อมูลด้านเศรษฐกิจและสังคม

อาชีพ

ประชาชนในพื้นที่ส่วนใหญ่ประกอบอาชีพเกษตรกรรม ได้แก่ ทำไร่อ้อย, ถั่ว, ผัก, มะม่วง และ พุทรา เป็นต้น นอกจากนี้ประกอบอาชีพรับจ้าง รัฐบาลราชการ และ ค้าขาย

หน่วยธุรกิจในเขตเทศบาลตำบลในเมือง

-	สถานีบริการน้ำมัน	๓	แห่ง
-	สถานีบริการแก๊ส	๑	แห่ง
-	ร้านค้าของเก่า	๒	แห่ง
-	ธุรกิจรถยนต์มือสอง	๕	แห่ง
-	สถานที่จำหน่าย-ซ่อมแซมรถยนต์	๒๔	แห่ง
-	สถานที่จำหน่าย-ซ่อมแซมรถจักรยานยนต์	๖	แห่ง
-	โรงแรมทั่วไป	๖	แห่ง
-	ตึกแถวแบ่งเช่า	๙	แห่ง
-	หน่วยอ้อยสวรรคโลก	๑	แห่ง
-	ศูนย์วิจัยผลผลิตของป่า	๑	แห่ง

ข้อมูลจาก : กองคลังเทศบาลตำบลในเมือง เดือนมีนาคม ๒๕๖๐

การศึกษา

- ๑) ศูนย์พัฒนาเด็กเล็กตำบลในเมือง ๑ แห่ง
- ๒) โรงเรียนอนุบาลเทศบาลตำบลในเมือง ๑ แห่ง
- ๓) การศึกษาในความดูแลของสำนักงานเขตพื้นที่การศึกษาสุโขทัย (เขต ๒) ๑ แห่ง

ที่	ชื่อโรงเรียน	จำนวนครู/ อาจารย์	จำนวนนักเรียน	ระดับ
๑	ศูนย์พัฒนาเด็กเล็ก ต.ในเมือง	๔	๒๑	-
๒	อนุบาลเทศบาลตำบลในเมือง	๙	๑๐๑	อนุบาล ๑ - ป.๔
๓	โรงเรียนมิตรภาพที่ ๓๘	๔	๘๓	อนุบาล ๑ - ป.๖

สาธารณสุข

- ๑) โรงพยาบาลสวรรคโลก จำนวน ๑ แห่ง
 ๒) โรงพยาบาลส่งเสริมสุขภาพตำบล จำนวน ๑ แห่ง
 ๓) บุคลากรทางการแพทย์ที่ปฏิบัติหน้าที่ในโรงพยาบาลส่งเสริมสุขภาพตำบล

ลำดับที่	ตำแหน่ง	จำนวน	หมายเหตุ
๑	พยาบาลวิชาชีพชำนาญการ	๒	
๒	นักวิชาการสาธารณสุข	๑	
๓	ผู้ช่วยเจ้าหน้าที่สาธารณสุข	๑	
๔	เจ้าหน้าที่บริการทั่วไป	๑	

- ๔) อาสาสมัครสาธารณสุขมูลฐาน (อสม.) จำนวน ๑๖๔ คน

หมู่ที่	ชื่อหมู่บ้าน	จำนวน อสม.		
		ชาย	หญิง	รวม
๑	บ้านหางคลอง	๕	๑๑	๑๖
๒	บ้านในเมือง	๗	๓	๑๐
๓	บ้านคลองหอม	๘	๑๑	๑๙
๔	บ้านสนามบิน	๒	๙	๑๑
๕	บ้านเนินจันทร์	๒	๘	๑๐
๖	บ้านเจ็ดธรรมมาสัน	๕	๖	๑๑
๗	บ้านคลองแค	๑๐	๔	๑๔
๘	บ้านหนองเรียง	๗	๖	๑๓
๙	บ้านป่ามะม่วง	๔	๑๑	๑๕
๑๐	บ้านบ่อแปดร้อย	๓	๑๑	๑๔
๑๑	บ้านแม่น้ำเก่า	๒	๗	๙
๑๒	บ้านหนองเรียง	๗	๕	๑๒
๑๓	บ้านมิตรภาพ	๔	๖	๑๐
รวม		๖๖	๙๘	๑๖๔

การป้องกันและบรรเทาสาธารณภัย

อาสาสมัครป้องกันและบรรเทาสาธารณภัย จำนวน ๔๐ คน

หมู่ที่	ชื่อหมู่บ้าน	จำนวน อสม.		
		ชาย	หญิง	รวม
๑	บ้านทางคลอง	๒	-	๒
๒	บ้านในเมือง	๓	-	๓
๓	บ้านคลองหอม	๓	๔	๗
๔	บ้านสนามบิน	๑	-	๑
๕	บ้านเนินจันทร์	๓	-	๓
๖	บ้านเจ็ดธรรมมาส	๑	-	๑
๗	บ้านคลองแค	๓	-	๓
๘	บ้านหนองเรียง	๓	-	๓
๙	บ้านป่ามะม่วง	๒	-	๒
๑๐	บ้านป่อแปดร้อย	๗	-	๗
๑๑	บ้านแม่น้ำเก่า	๓	-	๓
๑๒	บ้านหนองเรียง	๒	-	๒
๑๓	บ้านมิตรภาพ	๓	-	๓
รวม		๓๖	๔	๔๐

ความปลอดภัยในชีวิตและทรัพย์สิน

ลำดับ	ชื่อ	ที่ตั้ง	จำนวน เจ้าหน้าที่ (นาย)
๑	หน่วยบริการประชาชนตำบลในเมือง	หมู่ที่ ๓ ตำบลในเมือง	๓
๒	ศูนย์ อปพร.ตำบลในเมือง	หมู่ที่ ๒ ตำบลในเมือง	๔๐

การคมนาคม

- ถนนสายสวรรคโลก - ศรีสัชชาลัย ทางหลวงแผ่นดินหมายเลข ๑๐๑ เป็นถนนลาดยางเป็นเส้นทางติดต่อระหว่างตำบลในเมือง กับตำบลป่ากุมเกาะ และอำเภอศรีสัชชาลัย สะดวก มีรถประจำทางผ่านตลอดวัน
- ถนนสายสวรรคโลก - ศรีสัชชาลัย (สายบายพาส) ทางหลวงแผ่นดินหมายเลข ๑๐๑ เป็นถนนลาดยางเลี้ยงตัวเมืองสวรรคโลก เดินทางติดต่อระหว่างตำบลในเมือง กับ ตำบลป่ากุมเกาะ และ อำเภอศรีสัชชาลัย
- ถนนสายสวรรคโลก - ศรีนคร ทางหลวงแผ่นดินหมายเลข ๑๑๘๑ เป็นถนนลาดยางเป็นเส้นทางติดต่อระหว่างตำบลในเมืองกับตำบลคลองยาง และอำเภอศรีนคร สะดวก มีรถประจำทางผ่านตลอดวัน
- การเดินทางติดต่อระหว่างหมู่บ้าน เป็นถนนลูกรังติดต่อเชื่อมกันตลอดหมู่บ้าน

ทรัพยากรธรรมชาติและสิ่งแวดล้อม

แหล่งน้ำเพื่อการเกษตร

หมู่ที่	ชื่อบ้าน	ชื่อแหล่งน้ำ	ปากคลองกว้าง(เมตร)	ความยาว(เมตร)	ลึก(เมตร)	คิดเป็นพท.(ไร่)
๑	บ้านทางคลอง	หนองตาบัน	๒๐	๑,๐๐๐	๓	๑๒.๕
๓	บ้านคลองหอม	คลองหอม	๒๐	๑,๐๐๐	๔	๑๒.๕
๕	บ้านเนินจันทร์	คลองปลาร้า	๑๘	๑,๒๕๐	๔	๑๔
๖	บ้านเจ็ดธรรมาสัน	คลองแม่น้ำเก่า	๕๐	๒,๕๐๐	๑๐	๗๘
๗	บ้านคลองแค	คลองยายน้อย	๑๘	๓,๐๐๐	๔	๓๔
		คลองพระรอด	๙	๒,๕๐๐	๓	๑๔
๘	บ้านหนองเรียง	คลองแม่น้ำเก่า	๕๐	๑,๕๐๐	๑๐	๔๗
๙	บ้านป่ามะม่วง	คลองแม่น้ำเก่า	๕๐	๑,๐๐๐	๑๐	๓๑
		คลองหอม	๒๐	๕๐๐	๔	๖
๑๐	บ้านบ่อแปดร้อย	คลองปลาร้า	๑๘	๑,๕๐๐	๔	๑๗
		คลองขี้เหล็ก	๑๘	๗๐๐	๓	๘
๑๑	บ้านแม่น้ำเก่า	คลองแม่น้ำเก่า	๕๐	๒,๐๐๐	๑๐	๖๓
๑๒	บ้านหนองเรียง	คลองแม่น้ำเก่า	๕๐	๓,๐๐๐	๑๐	๙๔
๑๓	บ้านมิตรภาพ	คลองยายน้อย	๑๘	๒,๐๐๐	๔	๒๓
		คลองพระรอด	๙	๒,๐๐๐	๓	๑๑
รวม						๔๖๕

ด้านศักยภาพของท้องถิ่น

ข้อมูลด้านโครงสร้างการบริหารงาน

คณะผู้บริหาร ประกอบด้วย

ลำดับที่	ชื่อ - สกุล	ดำรงตำแหน่ง	ระยะเวลาดำรงตำแหน่ง
๑	นายสำราญ หนูนาค	นายกเทศมนตรี	๒๑ ต.ค.๕๕-๒๐ ต.ค.๕๙
๒	นายวิม คณกล้า	รองนายกเทศมนตรี	๑ ม.ค.๕๖-๒๐ ต.ค.๕๙
๓	นายสอน เกตุสุวรรณ	รองนายกเทศมนตรี	๑ ม.ค.๕๖-๒๐ ต.ค.๕๙
๔	นายสาคร เพชรเหลี่ยม	เลขานุการนายกเทศมนตรี	๑ ม.ค.๕๖-๒๐ ต.ค.๕๙
๕	นายปราโมทย์ ลิ้มปะพันธุ์	ที่ปรึกษานายกเทศมนตรี	๑ ม.ค.๕๖-๒๐ ต.ค.๕๙

สภาเทศบาลตำบลในเมือง ประกอบด้วย สมาชิกสภาเทศบาลตำบลในเมืองที่มาจากการเลือกตั้งตามกฎหมายว่าด้วยการเลือกตั้งสมาชิกสภาเทศบาลตำบล จำนวน ๒ เขต (เขตละ ๖ คน รวม ๑๒ คน) ประกอบด้วย

สมาชิกสภาเทศบาล เขต ๑

ลำดับที่	ชื่อ-สกุล	ดำรงตำแหน่ง	ระยะเวลา
๑	นายจรูญ พูลผล	รองประธานสภาเทศบาล	๒๑ ต.ค.๕๕-๒๐ ต.ค.๕๙
๒	นางสาวธัญวรัตน์ บุญประเสริฐ	สมาชิกสภาเทศบาล	๒๑ ต.ค.๕๕-๒๐ ต.ค.๕๙
๓	นายสมศักดิ์ นวสิทธิ์	สมาชิกสภาเทศบาล	๒๑ ต.ค.๕๕-๒๐ ต.ค.๕๙
๔	นายอดุล ราชธรรม	สมาชิกสภาเทศบาล	๒๑ ต.ค.๕๕-๒๐ ต.ค.๕๙
๕	นายสมคิด สวัสดิ์	สมาชิกสภาเทศบาล	๒๑ ต.ค.๕๕-๒๐ ต.ค.๕๙
๖	นายนพดล นกุลวงศ์	สมาชิกสภาเทศบาล	๒๑ ต.ค.๕๕-๒๐ ต.ค.๕๙

สมาชิกสภาเทศบาล เขต ๒

ลำดับที่	ชื่อ-สกุล	ดำรงตำแหน่ง	ระยะเวลา
๑	นายปอง เบ้าทอง	ประธานสภาเทศบาล	๒๑ ต.ค.๕๕-๒๐ ต.ค.๕๙
๒	นายธเนศ เนียบแหลม	สมาชิกสภาเทศบาล	๒๑ ต.ค.๕๕-๒๐ ต.ค.๕๙
๓	นายอดุล จันทร	สมาชิกสภาเทศบาล	๒๑ ต.ค.๕๕-๒๐ ต.ค.๕๙
๔	นายเนตร มีชัย	สมาชิกสภาเทศบาล	๒๑ ต.ค.๕๕-๒๐ ต.ค.๕๙
๕	นายสุเทพ สำรวมใจ	สมาชิกสภาเทศบาล	๒๑ ต.ค.๕๕-๒๐ ต.ค.๕๙
๖	นางสาวยุพิน ไชโย	สมาชิกสภาเทศบาล	๒๑ ต.ค.๕๕-๒๐ ต.ค.๕๙

ตามคำสั่งหัวหน้าคณะรักษาความสงบแห่งชาติ ที่ ๑/๒๕๕๗ เรื่อง การได้มาซึ่งสมาชิกสภาท้องถิ่นหรือผู้บริหารท้องถิ่นเป็นการชั่วคราว ข้อ ๒ กำหนดไว้ว่า กรณีสมาชิกสภาท้องถิ่นในองค์กรปกครองส่วนท้องถิ่นอื่น ๆ ที่จะพ้นจากตำแหน่ง ให้สมาชิกสภาท้องถิ่นในองค์กรปกครองส่วนท้องถิ่นทุกแห่งที่ต้องพ้นจากตำแหน่งเนื่องจากครบวาระตามกฎหมายว่าด้วยการจัดตั้งองค์กรปกครองส่วนท้องถิ่นตั้งแต่วันที่ ๑ มกราคม พ.ศ. ๒๕๕๘ เป็นต้นไป ยังคงอยู่ในตำแหน่งเพื่อปฏิบัติหน้าที่ต่อไป โดยให้มีจำนวนตามกฎหมายว่าด้วยการจัดตั้งองค์กรปกครองส่วนท้องถิ่นนั้น

พนักงานเทศบาล

เพศและการศึกษาของพนักงานเทศบาล จำนวน ๒๘ คน

สำนัก/ส่วน	จำนวน		วุฒิการศึกษา				
	ชาย (คน)	หญิง (คน)	ม.ต้น	ม.ปลาย	อนุปริญญา	ปริญญาตรี	ปริญญาโท
สำนักปลัดฯ	๔	๖	-	-	๑	๒	๗
กองคลัง	๑	๕	-	-	๑	๑	๔
กองช่าง	๔	-	-	-	๒	๑	๑
กองการศึกษา	๒	๖	-	-	-	๖	๒
กองสาธารณสุขฯ	-	-	-	-	-	-	-
รวม	๑๑	๑๗	-	-	๔	๑๐	๑๔

พนักงานจ้าง

เพศและการศึกษาของพนักงานจ้าง จำนวน ๒๐ คน ประกอบด้วย

สำนัก/ส่วน	จำนวน		วุฒิการศึกษา				
	ชาย (คน)	หญิง (คน)	ม.ต้น	ม.ปลาย	อนุปริญญา	ปริญญาตรี	ปริญญาโท
สำนักปลัดฯ	๒	๔	๑	-	๑	๔	-
กองคลัง	๑	๑	-	๑	-	๑	-
กองช่าง	๓	๑	๑	-	๒	๑	-
กองการศึกษา	๑	๒	-	๑	-	๒	-
กองสาธารณสุขฯ	๕	-	๒	๑	๑	๑	-
รวม	๑๒	๘	๔	๓	๔	๙	-

ส่วนที่ ๒ ผลการดำเนินงาน

วิสัยทัศน์ ของเทศบาลตำบลในเมือง

“สานงานต่อ ก่องานเพิ่ม เติมความสุขให้ชาวประชา ส่งเสริมการศึกษาและประเพณี”

พันธกิจ การพัฒนาของเทศบาลตำบลในเมือง มีดังนี้

๑. จัดให้มีและบำรุงทางบกและทางน้ำและทางระบายน้ำ
๒. ให้มีน้ำเพื่อการอุปโภคและบริโภค และการเกษตร
๓. บำรุงและส่งเสริมการประกอบอาชีพของประชาชน
๔. ส่งเสริมและพัฒนาศาสนา วัฒนธรรม สังคมและนันทนาการ
๕. ส่งเสริมและพัฒนาศาสนา วัฒนธรรม สังคมและนันทนาการ
๖. คุ้มครองดูแลและบำรุงรักษาทรัพยากรธรรมชาติและสิ่งแวดล้อม
๗. การบริหารจัดการองค์การปกครองส่วนท้องถิ่น

ยุทธศาสตร์การพัฒนา

เทศบาลตำบลในเมืองได้กำหนดยุทธศาสตร์และแนวทางการพัฒนายุทธศาสตร์ไว้ ๕ ยุทธศาสตร์ มีดังนี้

๑. ยุทธศาสตร์การพัฒนาด้านโครงสร้างพื้นฐาน
 - ๑.๑ ก่อสร้าง บำรุงรักษาถนน สะพาน วิศวกรรมจราจร
 - ๑.๒ ก่อสร้าง บำรุงรักษา แหล่งน้ำเพื่ออุปโภค บริโภค
 - ๑.๓ จัดให้มี บำรุงรักษา ระบบไฟฟ้าส่องสว่าง ระบบประปา และการผังเมือง
๒. ยุทธศาสตร์การพัฒนาด้านส่งเสริมอาชีพ
 - ๒.๑ ส่งเสริมการพัฒนาศักยภาพ เพิ่มทักษะทางอาชีพ
 - ๒.๒ ส่งเสริมการพัฒนาเศรษฐกิจ ผลิตภัณฑ์ชุมชน การสร้างรายได้ในท้องถิ่น
๓. ยุทธศาสตร์การส่งเสริมและพัฒนาคุณภาพชีวิต
 - ๓.๑ ส่งเสริมสวัสดิการสังคม สังคมสงเคราะห์ พัฒนาคุณภาพชีวิตเด็ก สตรี คนชรา ผู้ด้อยโอกาส
 - ๓.๒ ส่งเสริมการศึกษา การกีฬา นันทนาการ การสาธารณสุข และสุขภาพพลานามัย
๔. ยุทธศาสตร์การส่งเสริมความมั่นคง พัฒนาสังคม และการอนุรักษ์สิ่งแวดล้อม
 - ๔.๑ ส่งเสริมสถาบันชาติ พระมหากษัตริย์ ประชาธิปไตย และการมีส่วนร่วม
 - ๔.๒ ส่งเสริมความมั่นคง พัฒนาสังคม และความสงบเรียบร้อยในท้องถิ่น
 - ๔.๓ ส่งเสริม เพิ่มศักยภาพบุคลากร หน่วยงาน
 - ๔.๔ ส่งเสริมการบริหารจัดการสิ่งแวดล้อม บรรเทาสาธารณภัย ภัยพิบัติ
๕. ยุทธศาสตร์การส่งเสริมและสืบสานศาสนา วัฒนธรรมประเพณี ภูมิปัญญาท้องถิ่น และการท่องเที่ยวอย่างยั่งยืน
 - ๕.๑ ส่งเสริมสืบสานศาสนา ศิลปะ วัฒนธรรม ประเพณีท้องถิ่น
 - ๕.๒ ส่งเสริม สืบสานภูมิปัญญาท้องถิ่น และการท่องเที่ยว

แบบช่วยกำกับการจัดทำแผน

ประเด็นการประเมิน	มี การดำเนินงาน	ไม่มี การดำเนินงาน
ส่วนที่ ๑ คณะกรรมการพัฒนาท้องถิ่น		
๑.มีการจัดตั้งคณะกรรมการพัฒนาท้องถิ่นเพื่อจัดทำแผนพัฒนาท้องถิ่น	√	
๒.มีการจัดประชุมคณะกรรมการพัฒนาท้องถิ่นเพื่อจัดทำแผนพัฒนาท้องถิ่น	√	
๓.มีการจัดประชุมอย่างต่อเนื่องสม่ำเสมอ	√	
๔.มีการจัดตั้งคณะกรรมการสนับสนุนการจัดทำแผนพัฒนาท้องถิ่น	√	
๕.มีการจัดประชุมคณะกรรมการสนับสนุนการจัดทำแผนพัฒนาท้องถิ่น	√	
๖.มีคณะกรรมการพัฒนาท้องถิ่นและประชาคมท้องถิ่นพิจารณาร่างแผนยุทธศาสตร์ การพัฒนา	√	
ส่วนที่ ๒ การจัดทำแผนการพัฒนาท้องถิ่น		
๗.มีการรวบรวมข้อมูลและปัญหาสำคัญของท้องถิ่นมาจัดทำฐานข้อมูล	√	
๘.มีการเปิดโอกาสให้ประชาชนเข้ามามีส่วนร่วมในการจัดทำแผน	√	
๙.มีการวิเคราะห์ศักยภาพของท้องถิ่น (SWOT) เพื่อประเมินสถานการณ์ภาพการ พัฒนาท้องถิ่น	√	
๑๐.มีการกำหนดวิสัยทัศน์และภารกิจหลักการพัฒนาท้องถิ่นที่สอดคล้องกับ ศักยภาพของท้องถิ่น	√	
๑๑.มีการกำหนดวิสัยทัศน์และภารกิจหลักการพัฒนาท้องถิ่นที่สอดคล้องกับ ยุทธศาสตร์จังหวัด	√	
๑๒.มีการกำหนดจุดมุ่งหมายเพื่อการพัฒนาที่ยั่งยืน	√	
๑๓.มีการกำหนดเป้าหมายการพัฒนาท้องถิ่น	√	
๑๔.มีการกำหนดยุทธศาสตร์การพัฒนาและแนวทางการพัฒนา	√	
๑๕.มีการกำหนดยุทธศาสตร์ที่สอดคล้องกับยุทธศาสตร์ของจังหวัด	√	
๑๖.มีการอนุมัติและประกาศใช้แผนยุทธศาสตร์การพัฒนา	√	
๑๗.มีการจัดทำบัญชีกลุ่มโครงการในแผนยุทธศาสตร์	√	
๑๘.มีการกำหนดรูปแบบการติดตามประเมินผลแผนยุทธศาสตร์	√	

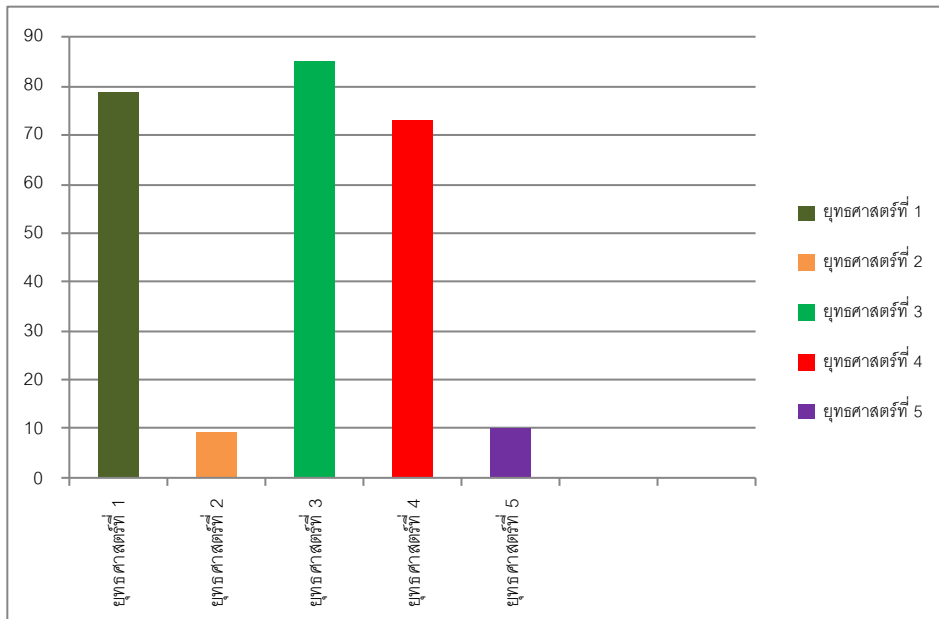
การวางแผนงบประมาณ

เทศบาลตำบลในเมืองได้จัดทำแผนพัฒนาท้องถิ่นสี่ปี (พ.ศ.๒๕๖๑-๒๕๖๔) เพิ่มเติม เปลี่ยนแปลง ครั้งที่ ๑ พ.ศ. ๒๕๖๐ ครั้งที่ ๒-๔ พ.ศ. ๒๕๖๑ ครั้งที่ ๕ พ.ศ.๒๕๖๒ ตามกระบวนการที่บัญญัติไว้ในระเบียบกระทรวงมหาดไทยว่าด้วยการจัดทำแผนพัฒนาองค์กรปกครองส่วนท้องถิ่น พ.ศ. ๒๕๔๘ แก้ไขเพิ่มเติม (ฉบับที่ ๒) พ.ศ. ๒๕๕๙ และแก้ไขเพิ่มเติม (ฉบับที่ ๓) พ.ศ. ๒๕๖๑ โดยผ่านการมีส่วนร่วมของประชาชน เช่น การจัดเวทีประชาคม การประชุมกรรมการชุมชนเพื่อรับฟังปัญหา และความต้องการที่แท้จริงของประชาชนในพื้นที่ ก่อนนำมาจัดทำโครงการเพื่อพัฒนาพื้นที่ ที่บรรจุไว้ในแผนพัฒนาท้องถิ่นสี่ปี (พ.ศ.๒๕๖๑-๒๕๖๔) ต่อไป

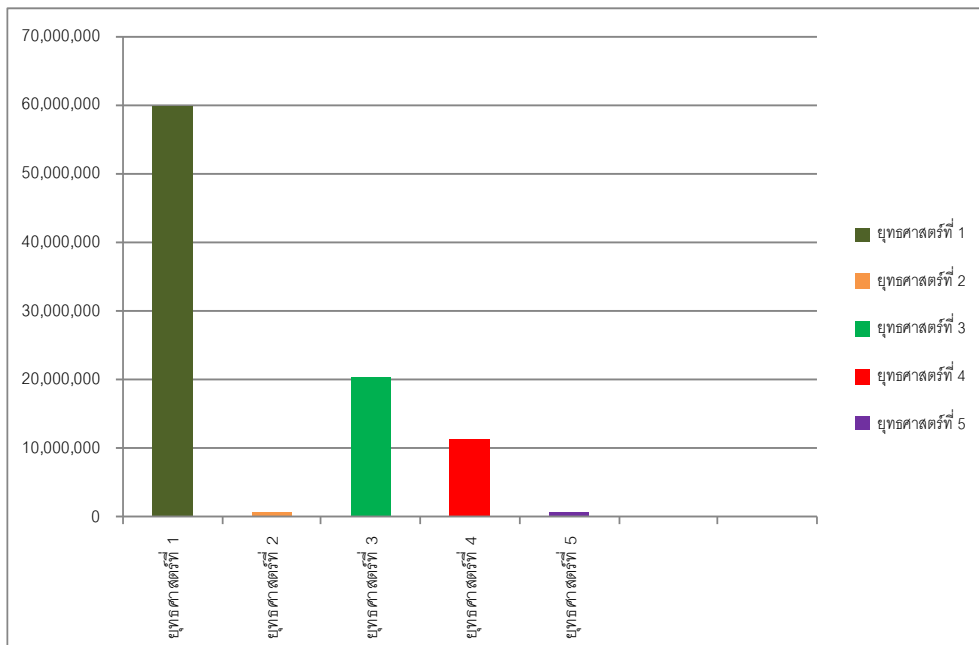
เทศบาลตำบลในเมืองได้ประกาศใช้แผนพัฒนาท้องถิ่นสี่ปี (พ.ศ.๒๕๖๑-๒๕๖๔) เมื่อวันที่ ๓๑ ตุลาคม ๒๕๕๙ เพิ่มเติม เปลี่ยนแปลง ครั้งที่ ๑ พ.ศ. ๒๕๖๐ เมื่อวันที่ ๗ สิงหาคม ๒๕๖๐ เพิ่มเติม เปลี่ยนแปลง ครั้งที่ ๒ พ.ศ. ๒๕๖๑ เมื่อวันที่ ๘ กุมภาพันธ์ ๒๕๖๑ เพิ่มเติม เปลี่ยนแปลง ครั้งที่ ๓ พ.ศ. ๒๕๖๑ เมื่อวันที่ ๒๗ มิถุนายน ๒๕๖๑ เพิ่มเติม เปลี่ยนแปลง ครั้งที่ ๔ พ.ศ. ๒๕๖๑ เมื่อวันที่ ๗ สิงหาคม ๒๕๖๑ เพิ่มเติม เปลี่ยนแปลง ครั้งที่ ๕ พ.ศ. ๒๕๖๒ เมื่อวันที่ ๑๐ เมษายน ๒๕๖๒ รวมโครงการที่อยู่ในปีงบประมาณ พ.ศ. ๒๕๖๒ จำนวน ๒๕๖ โครงการ งบประมาณ ๙๓,๑๑๙,๑๕๐.- บาท สามารถจำแนกตามยุทธศาสตร์ได้ดังนี้

ยุทธศาสตร์	โครงการ	งบประมาณ (บาท)
๑. ยุทธศาสตร์การพัฒนาด้านโครงสร้างพื้นฐาน	๗๙	๖๐,๐๒๕,๑๐๐
๒. ยุทธศาสตร์การพัฒนาด้านการส่งเสริมอาชีพ	๙	๕๘๘,๖๕๐
๓. ยุทธศาสตร์การส่งเสริมและพัฒนาคุณภาพชีวิต	๘๕	๒๐,๔๔๘,๐๐๐
๔. ยุทธศาสตร์การส่งเสริมความมั่นคง พัฒนาสังคม และการอนุรักษ์สิ่งแวดล้อม	๗๓	๑๑,๓๒๖,๔๐๐
๕. ยุทธศาสตร์การส่งเสริมและสืบสานศาสนา วัฒนธรรม ประเพณี ภูมิปัญญาท้องถิ่น และการท่องเที่ยวอย่างยั่งยืน	๑๐	๗๓๑,๐๐๐
รวม	๒๕๖	๙๓,๑๑๙,๑๕๐

แผนภูมิ แสดงโครงการในแผนพัฒนาท้องถิ่นสี่ปี ประจำปี ๒๕๖๒



แผนภูมิ แสดงงบประมาณในแผนพัฒนาท้องถิ่นสี่ปี ประจำปี ๒๕๖๒

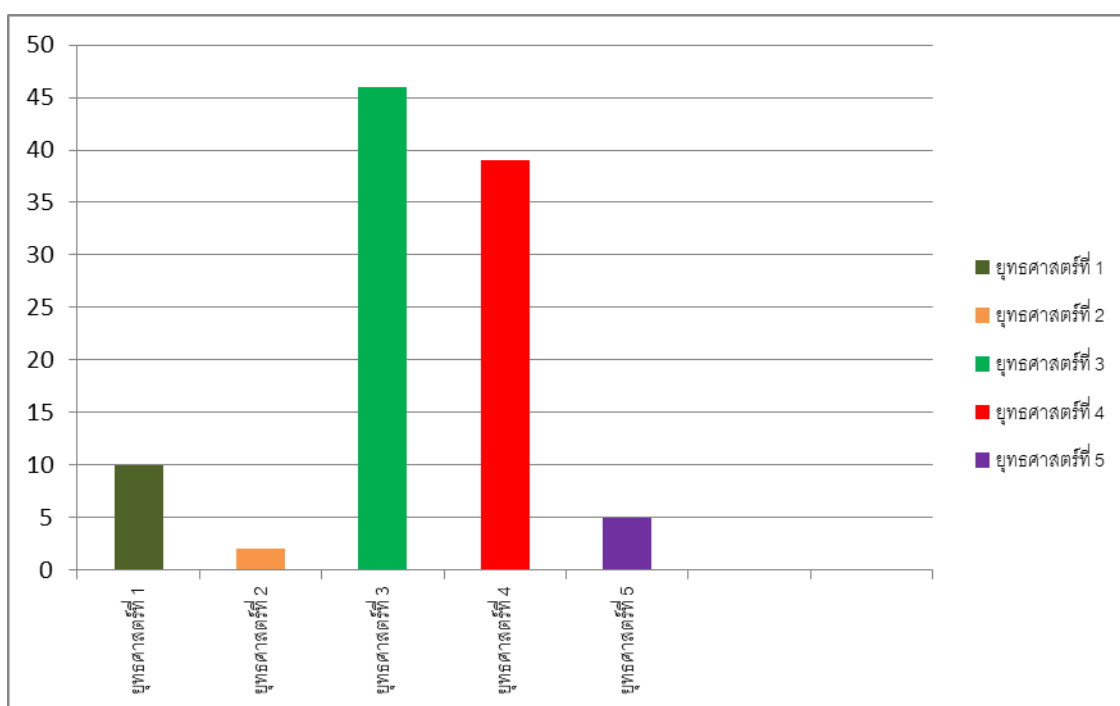


งบประมาณ

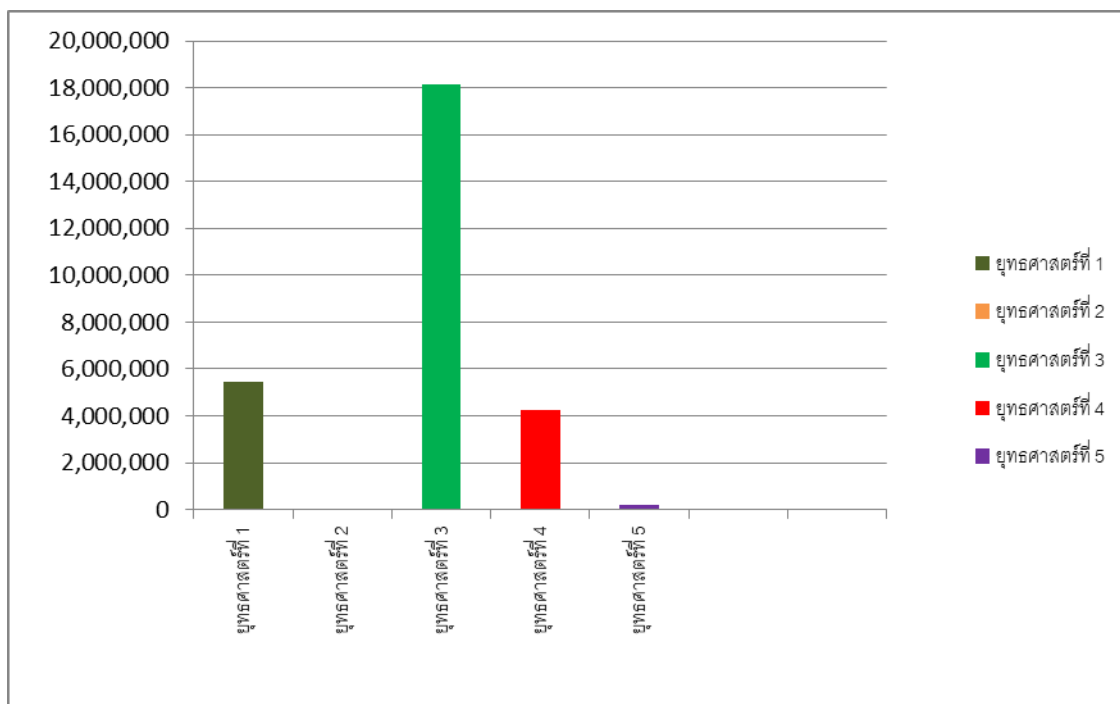
ผู้บริหารเทศบาลตำบลในเมือง ได้ประกาศใช้เทศบัญญัติงบประมาณรายจ่ายประจำปี พ.ศ.๒๕๖๒ เมื่อวันที่ ๒๔ กันยายน ๒๕๖๑ โดยมีโครงการที่บรรจุอยู่ในเทศบัญญัติ / เงินสะสม / โอนงบประมาณ จำนวน ๑๐๒ โครงการ จำนวนเงิน ๒๘,๐๕๙,๙๕๐.- บาท สามารถจำแนกตามยุทธศาสตร์ ได้ดังนี้

ยุทธศาสตร์	โครงการ	งบประมาณ
๑. ยุทธศาสตร์การพัฒนาด้านโครงสร้างพื้นฐาน	๑๐	๕,๔๔๗,๐๐๐
๒. ยุทธศาสตร์การพัฒนาด้านการส่งเสริมอาชีพ	๒	๓๐,๐๐๐
๓. ยุทธศาสตร์การส่งเสริมและพัฒนาคุณภาพชีวิต	๔๖	๑๘,๑๒๓,๖๐๐
๔. ยุทธศาสตร์การส่งเสริมความมั่นคง พัฒนาสังคม และการอนุรักษ์สิ่งแวดล้อม	๓๙	๔,๒๓๘,๓๕๐
๕. ยุทธศาสตร์การส่งเสริมและสืบสานศาสนา วัฒนธรรม ประเพณี ภูมิปัญญาท้องถิ่น และการท่องเที่ยวอย่างยั่งยืน	๕	๒๒๑,๐๐๐
รวม	๑๐๒	๒๘,๐๕๙,๙๕๐

แผนภูมิ แสดงโครงการที่บรรจุอยู่ในเทศบัญญัติ / เงินสะสม / โอนงบประมาณ ประจำปีงบประมาณ ๒๕๖๒



แผนภูมิ แสดงงบประมาณในเทศบาลัญญัติ / เงินสะสม / โอนงบประมาณ ประจำปีงบประมาณ ๒๕๖๒

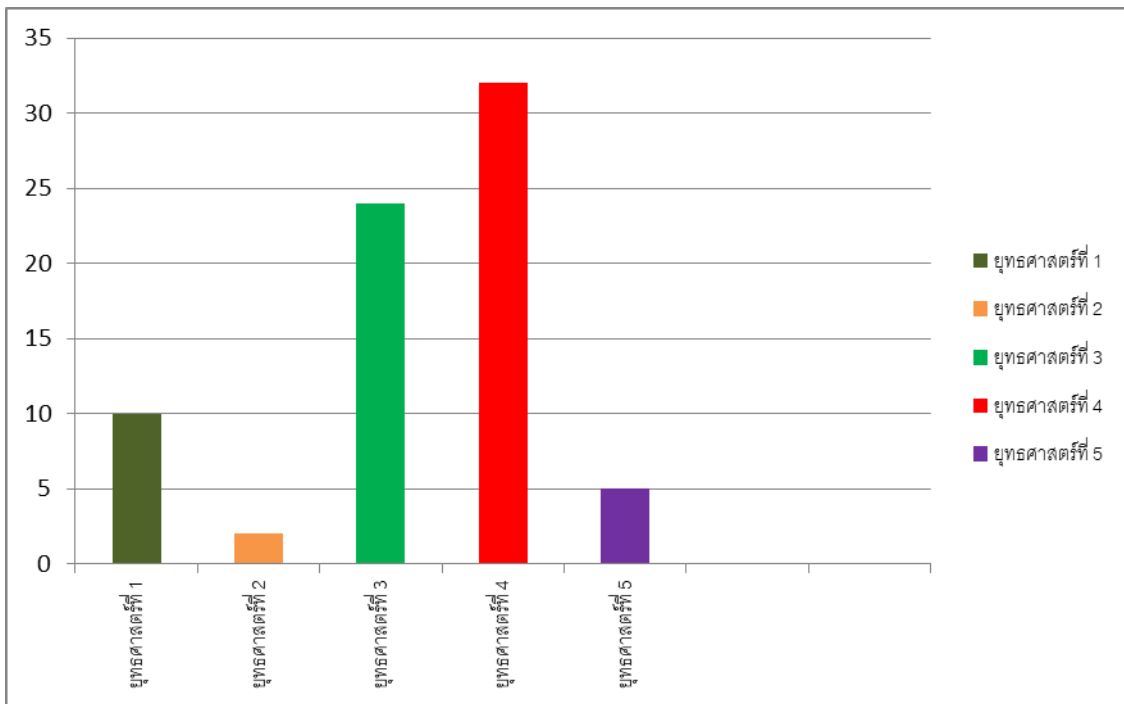


การใช้จ่ายงบประมาณ

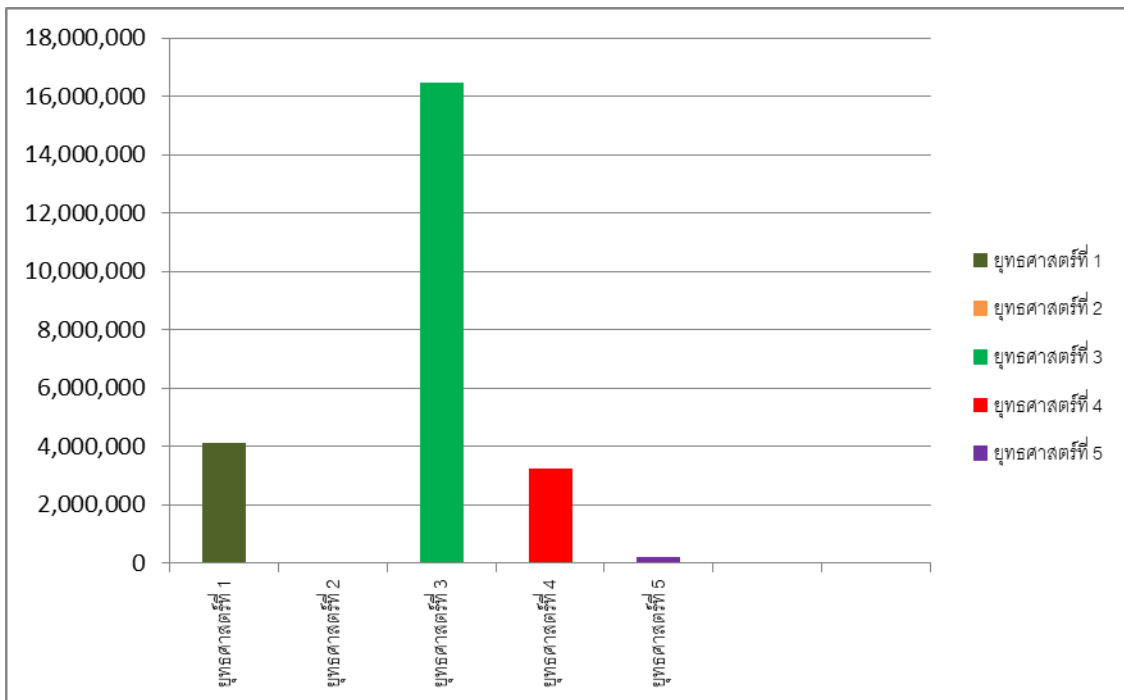
เทศบาลตำบลในเมือง มีการใช้จ่ายงบประมาณในการดำเนินโครงการ โดยได้มีการก่อหนี้ผูกพัน/ลงนามในสัญญา ระหว่างวันที่ ๑ ตุลาคม ๒๕๖๑ - ๓๐ กันยายน ๒๕๖๒ รวม ๗๓ โครงการ จำนวนเงิน ๒๔,๐๑๔,๑๕๑.๐๙ บาท ได้มีการเบิกจ่ายงบประมาณ จำนวน ๗๓ โครงการ จำนวนเงิน ๒๔,๐๑๔,๑๕๑.๐๙ บาท สามารถจำแนกตามยุทธศาสตร์ ได้ดังนี้

ยุทธศาสตร์	โครงการ	การก่อหนี้ผูกพัน/ลงนามในสัญญา	โครงการ	การเบิกจ่ายงบประมาณ
๑. ยุทธศาสตร์การพัฒนาด้านโครงสร้างพื้นฐาน	๑๑	๔,๘๐๘,๐๐๐	๑๑	๔,๘๐๘,๐๐๐
๒. ยุทธศาสตร์การพัฒนาด้านการส่งเสริมอาชีพ	๒	๑๕,๑๗๔	๒	๑๕,๑๗๔
๓. ยุทธศาสตร์การส่งเสริมและพัฒนาคุณภาพชีวิต	๒๔	๑๖,๔๕๘,๐๕๒.๑๖	๒๔	๑๖,๔๕๘,๐๕๒.๑๖
๔. ยุทธศาสตร์การส่งเสริมความมั่นคงพัฒนาสังคม และการอนุรักษ์สิ่งแวดล้อม	๓๒	๓,๒๑๗,๒๕๑.๙๓	๓๒	๓,๒๑๗,๒๕๑.๙๓
๕. ยุทธศาสตร์การส่งเสริมและสืบสานศาสนา วัฒนธรรมประเพณี ภูมิปัญญาท้องถิ่น และการท่องเที่ยวอย่างยั่งยืน	๕	๒๑๕,๖๗๓	๕	๒๑๕,๖๗๓
รวม	๗๔	๒๔,๗๑๔,๑๕๑.๐๙	๗๔	๒๔,๗๑๔,๑๕๑.๐๙

แผนภูมิ แสดงโครงการที่ก่อกำหนดผู้ผัน/ลงนามในสัญญา ประจำปีงบประมาณ ๒๕๖๒



แผนภูมิ แสดงงบประมาณที่ก่อกำหนดผู้ผัน/ลงนามในสัญญา ประจำปีงบประมาณ ๒๕๖๒



เปรียบเทียบโครงการและงบประมาณในการจัดทำแผนและการใช้จ่ายงบประมาณ

ยุทธศาสตร์	แผนพัฒนา ๒๕๖๒		งบประมาณตั้งไว้		ก่อนนี้ผูกพัน/ลงนามในสัญญา	
	โครงการ	จำนวนเงิน	โครงการ	จำนวนเงิน	โครงการ	จำนวนเงิน
๑. พัฒนาด้านโครงสร้างพื้นฐาน	๗๙	๖๐,๐๒๕,๐๐๐	๑๐	๕,๔๔๗,๐๐๐	๑๑	๔,๘๐๘,๐๐๐
๒. พัฒนาด้านการส่งเสริมอาชีพ	๙	๕๘๘,๖๕๐	๒	๓๐,๐๐๐	๒	๑๕,๑๗๔
๓. การส่งเสริมและพัฒนาคุณภาพชีวิต	๘๕	๒๐,๔๔๘,๐๐๐	๔๖	๑๘,๑๒๓,๖๐๐	๒๔	๑๖,๔๕๘,๐๕๒.๑๖
๔. การส่งเสริมความมั่นคงพัฒนาสังคม และการอนุรักษ์สิ่งแวดล้อม	๗๓	๑๑,๓๒๖,๔๐๐	๓๙	๔,๒๓๘,๓๕๐	๓๒	๓,๒๑๗,๒๕๑.๙๓
๕. การส่งเสริมและสืบสานศาสนา วัฒนธรรมประเพณี ภูมิปัญญาท้องถิ่น และการท่องเที่ยวอย่างยั่งยืน	๑๐	๗๓๑,๐๐๐	๕	๒๒๑,๐๐๐	๕	๒๑๕,๖๗๓
รวม	๒๕๖	๙๓,๑๑๙,๑๕๐	๑๐๒	๒๘,๐๕๙,๙๕๐	๗๔	๒๔,๗๑๔,๑๕๑.๐๙

ผลการดำเนินงาน

เทศบาลตำบลในเมือง ได้ตั้งโครงการในแผนพัฒนาท้องถิ่นสี่ปี พ.ศ. ๒๕๖๒ จำนวน ๒๕๖ โครงการ และได้นำโครงการมาตั้งงบประมาณในเทศบัญญัติ งบประมาณเพิ่มเติม จ่ายขาดเงินสะสม จำนวน ๑๐๒ โครงการ คิดเป็นร้อยละ เท่ากับ $\frac{๑๐๒}{๒๕๖} \times ๑๐๐ = ๓๙.๘๔\%$

๒๕๖

การตั้งโครงการในแผนพัฒนาท้องถิ่นสี่ปี ยังเป็นการตั้งโครงการที่ไม่ได้กลั่นกรองถึงความเป็นไปได้ของการดำเนินการ แต่ตั้งทุกโครงการตามที่ประชาชนเสนอความคิดเห็น ทำให้โครงการที่ตั้งไว้ในแผนมากเกินความจำเป็นจึงทำให้ร้อยละของโครงการที่นำมาตั้งใน เทศบัญญัติ งบประมาณเพิ่มเติม หรือจ่ายขาดเงินสะสม ไม่ถึงครึ่งของโครงการที่ตั้งไว้

การก่อนนี้ผูกพัน/ลงนามในสัญญา ประจำปีงบประมาณ พ.ศ. ๒๕๖๒ จำนวน ๗๓ โครงการ คิดเป็นร้อยละ เท่ากับ $\frac{๗๔}{๑๐๒} \times ๑๐๐ = ๗๒.๕๕\%$

การก่อนนี้ผูกพัน/ลงนามในสัญญา ประจำปีงบประมาณ พ.ศ. ๒๕๖๒ จำนวน ๗๔ โครงการ จากโครงการที่ตั้งไว้ ๑๐๒ โครงการ คิดเป็น ๗๒.๕๕%

หมายเหตุ โครงการพัฒนาด้านโครงสร้างพื้นฐาน งบประมาณที่ตั้งไว้ในปี พ.ศ. ๒๕๖๒ จำนวน ๑๐ โครงการ แต่ก่อนนี้ผูกพัน จำนวน ๑๑ โครงการ เนื่องจากได้รับเงินอุดหนุนเฉพาะกิจ จำนวน ๑ โครงการ

โครงการที่ดำเนินการในปีงบประมาณ พ.ศ. ๒๕๖๒

๑. ยุทธศาสตร์พัฒนาด้านโครงสร้างพื้นฐาน

- ๑.ก่อสร้างถนน คสล. ซอยพ่อแสวง หรือซอยร่วมใจ หมู่ที่ ๒
- ๒.ก่อสร้างถนนคอนกรีตเสริมเหล็ก ซอยหนองน้ำเต้า หมู่ที่ ๓
- ๓.ก่อสร้างถนนลาดยางสายหลักไปซอย ๔-ซอย ๕ จากเนินจันทร์เชื่อมต่อตำบลหนองบัว หมู่ที่ ๕
- ๔.ก่อสร้างถนน ลาดยางจากศูนย์สาธิต ถึงมิตรภาพ ซอยที่ ๑ หมู่ที่ ๙
- ๕.ก่อสร้างถนนคอนกรีตเสริมเหล็ก ซอย บ้านนายเอี่ยม หมู่ที่ ๙
- ๖.ก่อสร้างถนน คสล.ซอยบ้านนายเอิบ หมู่ที่ ๑๐
- ๗.ก่อสร้างถนน คสล.เชื่อมซอยบ่อไต้ดินไปริมคลอง (บ้านนางสอน ชำนาญไพร)หมู่ที่ ๑๑
- ๘.ประเมินผลและปรับปรุงผังเมืองรวมเมืองสวรรคโลก
- ๙.โครงการปรับปรุงถนนโดยการลงหินคลุกปรับเกลี่ยเรียบซอยแม่ผิว หมู่ที่ ๔
- ๑๐.โครงการก่อสร้างถนนคอนกรีตเสริมเหล็กซอยตาลแถว หมู่ที่ ๓ บ้านคลองหอม
- ๑๑.โครงการซ่อมสร้างถนนลาดยางผิวทางแควซีล สายข้าง ร.ร.บ่อแปดร้อย หมู่ที่ ๑๐
งบอุดหนุนเฉพาะกิจ (ทางหลวงท้องถิ่น) ในระบบ e-plan อยู่ในแผนฯ ปี ๒๕๖๓

๒. ยุทธศาสตร์พัฒนาด้านการส่งเสริมอาชีพ

- ๑๒.โครงการดำเนินงานตามหลักปรัชญาเศรษฐกิจพอเพียง
- ๑๓.โครงการจัดอบรมสร้างเสริมอาชีพ

๓. ยุทธศาสตร์การส่งเสริมและพัฒนาคุณภาพชีวิต

- ๑๔.โครงการจ่ายเงินช่วยเหลือเพื่อการยังชีพ ผู้สูงอายุ ผู้พิการ และผู้ป่วยเอดส์
- ๑๕.โครงการจัดกิจกรรมเด็กและเยาวชนตำบลในเมือง
- ๑๖.โครงการดำเนินการด้านสาธารณสุขควบคุมโรคไข้เลือดออก
- ๑๗.โครงการควบคุมและป้องกันภัยโรคพิษสุนัขบ้า
- ๑๘.โครงการรณรงค์ป้องกันยาเสพติดในสถานศึกษา
- ๑๙.โครงการดำเนินงานและบริหารจัดการแพทย์ฉุกเฉิน
- ๒๐.โครงการปรับปรุงหลักสูตรสถานศึกษา
- ๒๑.โครงการพัฒนา/ปรับปรุงห้องสมุดโรงเรียน
- ๒๒.โครงการพัฒนาแหล่งเรียนรู้ของโรงเรียน
- ๒๓.โครงการอินเทอร์เน็ตโรงเรียน
- ๒๔.ค่าอาหารกลางวัน
- ๒๕.โครงการค่ายพุทธบุตร
- ๒๖.โครงการค่ายวิชาการ
- ๒๗.อาหารเสริม(นม)
- ๒๘.โครงการส่งเสริมศักยภาพการจัดการศึกษาของท้องถิ่น
(ค่าปัจจัยพื้นฐานสำหรับนักเรียนยากจน)
- ๒๙.โครงการปรับปรุงภูมิทัศน์
- ๓๐.โครงการส่งเสริมความเป็นเลิศทางด้านกีฬา

- ๓๑.โครงการส่งเสริมความเป็นเลิศทางด้านวิชาการ
- ๓๒.ค่าจัดการเรียนการสอน(รายหัว)
- ๓๓.ค่าใช้จ่ายในการศึกษาตั้งแต่ระดับอนุบาลจนจบการศึกษาขั้นพื้นฐาน
- ๓๔.โครงการวันสำคัญเช่น ไหว้ครู วันวิสาขบูชา วันเข้าพรรษา วันแม่แห่งชาติ วันปีใหม่
- ๓๕.โครงการสมทบกองทุนสวัสดิการชุมชน
- ๓๖.สนับสนุนกองทุนหลักประกันสุขภาพระดับท้องถิ่น
- ๓๗.กิจกรรมรณรงค์สัปดาห์ต่อต้านยาเสพติด To Be Number One”

๔. ยุทธศาสตร์การส่งเสริมความมั่นคง พัฒนาสังคม และการอนุรักษ์สิ่งแวดล้อม

- ๓๘.โครงการจัดประชุมเพื่อรับทราบปัญหาความเดือดร้อนของประชาชนในท้องถิ่น
- ๓๙.โครงการส่งเสริมสนับสนุนจัดทำแผนชุมชนและการประชาคมเพื่อจัดทำแผนพัฒนาท้องถิ่น
- ๔๐.ค่าใช้จ่ายสำหรับการเลือกตั้ง
- ๔๑.จัดซื้อเครื่องคอมพิวเตอร์ สำนักปลัด
- ๔๒.จัดซื้อเครื่องพิมพ์ สำนักปลัด
- ๔๓.จัดซื้อรถยนต์ กองคลัง
- ๔๔.จัดซื้อพัดลม กองการศึกษา
- ๔๕.จัดซื้อโต๊ะนักเรียน กองการศึกษา
- ๔๖.โครงการช่วยเหลือผู้ประสบภัย
- ๔๗.โครงการอนุรักษ์ฟื้นฟูสิ่งแวดล้อมและทรัพยากรธรรมชาติ
- ๔๘.จัดซื้อ/จัดหารถบรรทุกขยะแบบอัดท้าย
- ๔๙.วันพ่อบุญราชมคำแหงมหาราช
- ๕๐.ป้องกันและลดอุบัติเหตุทางถนนในเขตเทศบาลตำบลในเมืองในช่วงเทศกาลสงกรานต์
- ๕๑.จัดซื้อเก้าอี้สำนักงาน กองการศึกษา
- ๕๒.จัดซื้อเครื่องคอมพิวเตอร์โน้ตบุ๊ก กองการศึกษา
- ๕๓.จัดซื้อโต๊ะทำงาน กองการศึกษา
- ๕๔.จัดซื้อโต๊ะทำงาน กองสาธารณสุข
- ๕๕.จัดซื้อเก้าอี้สำนักงาน กองสาธารณสุข
- ๕๖.โครงการป้องกันและลดอุบัติเหตุทางถนนในเขตเทศบาลตำบลในเมือง ช่วงเทศกาลปีใหม่
- ๕๗.จัดซื้อคอมพิวเตอร์โน้ตบุ๊ก กองสาธารณสุข
- ๕๘.โครงการจัดซื้อเครื่องปรับอากาศ (บีมลม) กองช่าง
- ๕๙.จัดซื้อโต๊ะรับประทานอาหารพร้อมเก้าอี้ กองการศึกษา
- ๖๐.จัดซื้อเครื่องคอมพิวเตอร์ กองคลัง
- ๖๑.จัดซื้ออุปกรณ์อ่านบัตรแบบอเนกประสงค์(Smart Card Reader) สำนักปลัด
- ๖๒.จัดซื้อเครื่องสำรองไฟ กองคลัง
- ๖๓.จัดซื้อเครื่องคอมพิวเตอร์ กองคลัง
- ๖๔.จัดซื้ออุปกรณ์กระจายสัญญาณ กองคลัง
- ๖๕. จัดซื้ออุปกรณ์อ่านบัตรแบบอเนกประสงค์(Smart Card Reader) กองคลัง
- ๖๖.จัดซื้อเครื่องพิมพ์ กองช่าง

- ๖๗.จัดซื้ออุปกรณ์อ่านบัตรแบบอเนกประสงค์(Smart Card Reader) กองช่าง
- ๖๘.จัดซื้ออุปกรณ์อ่านบัตรแบบอเนกประสงค์(Smart Card Reader) กองสาธารณสุข
- ๖๙.จัดซื้ออุปกรณ์อ่านบัตรแบบอเนกประสงค์(Smart Card Reader) กองการศึกษา

๕. ยุทธศาสตร์การส่งเสริมและสืบสานศาสนา วัฒนธรรมประเพณี ภูมิปัญญาท้องถิ่น และการท่องเที่ยวอย่างยั่งยืน

- ๗๐.โครงการจัดกิจกรรมประเพณีศาสนา
- ๗๑.โครงการจัดงานประเพณีลอยกระทง เผาเทียนเล่นไฟ จังหวัดสุโขทัย
- ๗๒.โครงการจัดกิจกรรมสำคัญ งานพิธี รัฐพิธี
- ๗๓.โครงการจัดงานสักการะแม่ย่าและงานกาชาด
- ๗๔.โครงการกิจกรรมวันมหามงคลมหากปราง ของดีอำเภอสวรรคโลก

ปัญหาและอุปสรรคในการปฏิบัติงาน

- ๑. งบประมาณไม่เพียงพอในการดำเนินงาน
- ๒. บางโครงการไม่ได้ดำเนินงานเนื่องจากการทำงานซ้ำซ้อน ขาดการประสานงาน

ทั้งนี้ หากประชาชนทุกท่านหรือหน่วยงานราชการต่าง ๆ ที่เกี่ยวข้องมีข้อสงสัยหรือมีความประสงค์จะเสนอความคิดเห็นหรือข้อเสนอแนะ การบริหารงานของเทศบาลตำบลในเมืองทราบ เพื่อจะได้พิจารณาการวางแผนพัฒนาและปรับปรุงการดำเนินงาน ตอบสนองความต้องการของประชาชนในพื้นที่ในระยะต่อไป

โครงการที่ไม่ได้ดำเนินการ/ไม่ได้เบิกจ่าย ในปีงบประมาณ พ.ศ. ๒๕๖๒

สำนักปลัด

๑. โครงการอบรมให้ความรู้เกี่ยวกับกฎหมายเบื้องต้นและการป้องกันปราบปรามการทุจริตภาครัฐ
เหตุผลที่ไม่ได้ดำเนินการ เนื่องจากมีหน่วยงานกรมควบคุมประพฤติมาอบรมให้ความรู้แก่สมาชิกสภาเทศบาล กำนัน ผู้ใหญ่บ้าน ผู้นำชุมชน ข้าราชการ พนักงานเทศบาล ที่เทศบาลตำบลในเมือง
๒. โครงการอบรมคุณธรรมจริยธรรม
เหตุผลที่ไม่ได้ดำเนินการ เนื่องจากชมรมผู้สูงอายุตำบลในเมืองได้มีกิจกรรมอบรมคุณธรรมจริยธรรมเทศบาลตำบลในเมืองจึงได้เข้าร่วมกิจกรรมดังกล่าว
๓. โครงการอบรมฝึกรบอาสาสมัครป้องกันภัยฝ่ายพลเรือน
เหตุผลที่ไม่ได้ดำเนินการ เนื่องจากบุคลากรไม่มีความพร้อมในการเข้าอบรมทบทวน
๔. โครงการทำความสะอาดวัดเฉลิมพระเกียรติสมเด็จพระเจ้าอยู่หัวชiralงกรณ บดินทรเทพยวรางกูร
เหตุผลที่ไม่ได้ดำเนินการ เนื่องจากได้ดำเนินกิจกรรม แต่ไม่ได้ขอเบิกค่าใช้จ่าย

กองคลัง

๑. โครงการจัดทำแผนที่ภาษี
เหตุผลที่ไม่ได้ดำเนินการ เนื่องจากได้เริ่มดำเนินการตามโครงการแล้ว แต่ยังไม่มีความคุ้มค่าที่ต้องเบิกค่าใช้จ่าย
๒. โครงการจัดซื้ออุปกรณ์กระจายสัญญาณไร้สาย
เหตุผลที่ไม่ได้ดำเนินการ เนื่องจากได้ตรวจสอบอย่างละเอียดอีกครั้ง ช่างได้แจ้งว่าไม่มีความจำเป็นต้องใช้อุปกรณ์กระจายสัญญาณไร้สาย

กองการศึกษา

๑. โครงการแข่งขันกีฬานักเรียน
เหตุผลที่ไม่ได้ดำเนินการ เนื่องจากปีที่ผ่านมาโรงเรียนมิตรภาพที่ ๓๘ (หนองเรียง) เคยเข้าร่วมการแข่งขัน แต่ในปีงบประมาณ พ.ศ. ๒๕๖๒ โรงเรียนมิตรภาพที่ ๓๘ (หนองเรียง) ได้ขอลอนตัวในการเข้าร่วมการแข่งขัน เพราะได้เข้าร่วมการแข่งขันกีฬากับโรงเรียนกลุ่มทุ่งแม่ระวิงแล้ว
๒. โครงการซ่อมแซมอาคารเรียนของโรงเรียน
เหตุผลที่ไม่ได้ดำเนินการ เนื่องจากทางโรงเรียนได้รับการจัดสรรอาคารเรียน ๔ ชั้น ได้ทุนร่วม ๑๒ ห้องเรียน ในปีงบประมาณ พ.ศ. ๒๕๖๓ จึงไม่มีความจำเป็นในการซ่อมแซมอาคารเรียน
๓. โครงการประชุมผู้ปกครอง
เหตุผลที่ไม่ได้ดำเนินการ เนื่องจากทางโรงเรียนได้จัดกิจกรรมแต่ไม่ได้ขอเบิกค่าใช้จ่าย

๔. โครงการเสริมสร้างพัฒนาการเด็ก (ทัศนศึกษา)
เหตุผลที่ไม่ได้ดำเนินการ เนื่องจากทางโรงเรียนได้จัดกิจกรรมแต่ไม่ได้ขอเบิกค่าใช้จ่าย
๕. โครงการทัศนศึกษานอกสถานที่ ร.ร.อนุบาลเทศบาลตำบลในเมือง
เหตุผลที่ไม่ได้ดำเนินการ เนื่องจากทางโรงเรียนได้จัดกิจกรรมแต่ไม่ได้ขอเบิกค่าใช้จ่าย
๖. โครงการจัดซื้อยา เวชภัณฑ์ และอุปกรณ์ปฐมพยาบาล
เหตุผลที่ไม่ได้ดำเนินการ เนื่องจากทางโรงเรียนได้จัดกิจกรรมแต่ไม่ได้ขอเบิกค่าใช้จ่าย

กองสาธารณสุข

๑. โครงการสนับสนุนสร้างเสริมสุขภาพ
เหตุผลที่ไม่ได้ดำเนินการ เนื่องจากได้ดำเนินกิจกรรม แต่ไม่ได้ขอเบิกค่าใช้จ่าย
๒. โครงการดำเนินการคุ้มครองผู้บริโภคด้านอาหาร
เหตุผลที่ไม่ได้ดำเนินการ เนื่องจากได้ดำเนินกิจกรรม แต่ขอเบิกงบประมาณจากกองทุนหลักประกันสุขภาพตำบลในเมือง
๓. โครงการดำเนินงานพัฒนาคุณภาพน้ำประปาเพื่อบริโภค
เหตุผลที่ไม่ได้ดำเนินการ เนื่องจากได้ขอข้อมูลจากการประสานภูมิภาค
๔. โครงการดำเนินงานอนามัยสิ่งแวดล้อม
เหตุผลที่ไม่ได้ดำเนินการ เนื่องจากได้ดำเนินกิจกรรม แต่ไม่ได้ขอเบิกค่าใช้จ่าย
๕. โครงการดำเนินงานควบคุมโรคไม่ติดต่อ
เหตุผลที่ไม่ได้ดำเนินการ เนื่องจากได้ดำเนินกิจกรรม โดยการประชาสัมพันธ์ไม่ได้ขอเบิกค่าใช้จ่าย
๖. โครงการขับเคลื่อนแผนประชารัฐร่วมใจสร้างหมู่บ้านชุมชนมั่นคงปลอดภัยยาเสพติด
เหตุผลที่ไม่ได้ดำเนินการ เนื่องจากได้ดำเนินกิจกรรม โดยการเข้าร่วมเดินขบวนกับอำเภอสวรรคโลก
๗. โครงการออกกำลังกาย
เหตุผลที่ไม่ได้ดำเนินการ เนื่องจากได้ดำเนินกิจกรรม แต่ไม่ได้ขอเบิกค่าใช้จ่าย
๘. โครงการเสริมสร้างความเข้มแข็งพลังแผ่นดินเอาชนะยาเสพติด
เหตุผลที่ไม่ได้ดำเนินการ เนื่องจากได้ดำเนินกิจกรรม แต่ไม่ได้ขอเบิกค่าใช้จ่าย
๙. โครงการรณรงค์และป้องกันเหตุจากการจมน้ำ (ทีมผู้ก่อการดี)
เหตุผลที่ไม่ได้ดำเนินการ เนื่องจากโรงเรียนอนุบาลเทศบาลตำบลในเมืองได้ดำเนินการแล้ว
๑๐. โครงการอบรมหมอบ้านในพระราชประสงค์ (โครงการตามพระราชดำริด้านสาธารณสุข)
เหตุผลที่ไม่ได้ดำเนินการ เนื่องจากคณะกรรมการหมู่บ้านไม่ได้ขออนุมัติดำเนินการ
๑๑. โครงการควบคุมโรคขาดสารไอโอดีนของสมเด็จพระเทพรัตนราชสุดาฯ สยามบรมราชกุมารี (โครงการตามพระราชดำริด้านสาธารณสุข)
เหตุผลที่ไม่ได้ดำเนินการ เนื่องจากคณะกรรมการหมู่บ้านไม่ได้ขออนุมัติดำเนินการ

๑๒. โครงการตรวจสุขภาพเคลื่อนที่สมเด็จพระเจ้าลูกเธอ เจ้าฟ้าจุฬาภรณวลัยลักษณ์อัครราชกุมารี
(โครงการตามพระราชดำริด้านสาธารณสุข)

เหตุผลที่ไม่ได้ดำเนินการ เนื่องจากคณะกรรมการหมู่บ้านไม่ได้ของบประมาณดำเนินการ

๑๓. โครงการปรับปรุงภาวะโภชนาการและสุขภาพเด็กของสมเด็จพระเทพรัตนราชสุดาฯ สยามบรม
ราชกุมารี (โครงการตามพระราชดำริด้านสาธารณสุข)

เหตุผลที่ไม่ได้ดำเนินการ เนื่องจากคณะกรรมการหมู่บ้านไม่ได้ของบประมาณดำเนินการ

๑๔. โครงการคัดกรองสุขภาพชุมชน (โครงการตามพระราชดำริด้านสาธารณสุข)

เหตุผลที่ไม่ได้ดำเนินการ เนื่องจากคณะกรรมการหมู่บ้านไม่ได้ของบประมาณดำเนินการ

๑๕. โครงการอบรมให้ความรู้เกี่ยวกับการควบคุมโรคหนองพยาธิของสมเด็จพระเทพรัตนราชสุดาฯ
สยามบรมราชกุมารี (โครงการตามพระราชดำริด้านสาธารณสุข)

เหตุผลที่ไม่ได้ดำเนินการ เนื่องจากคณะกรรมการหมู่บ้านไม่ได้ของบประมาณดำเนินการ

๑๖. ค่าธรรมเนียมเก็บขยะติดเชื้อ

เหตุผลที่ไม่ได้ดำเนินการ เนื่องจากโรงพยาบาลสวรรค์โลกดำเนินการเอง

ปัญหาและอุปสรรคในการปฏิบัติงาน

๑. งบประมาณไม่เพียงพอในการดำเนินงาน

๒. บางโครงการไม่ได้ดำเนินงานเนื่องจากการทำงานซ้ำซ้อน ขาดการประสานงาน

ทั้งนี้ หากประชาชนทุกท่านหรือหน่วยงานราชการต่าง ๆ ที่เกี่ยวข้องมีข้อสงสัยหรือมีความ

ประสงค์จะเสนอความคิดเห็นหรือข้อเสนอแนะ การบริหารงานของเทศบาลตำบลในเมืองทราบ เพื่อจะได้
พิจารณาการวางแผนพัฒนาและปรับปรุงการดำเนินงาน ตอบสนองความต้องการของประชาชนในพื้นที่ใน
ระยะต่อไป



เอกสารประกอบ
รายงานผลการดำเนินงาน
ประจำปีงบประมาณ พ.ศ. ๒๕๖๒
(ระหว่างวันที่ ๑ ตุลาคม ๒๕๖๑ – ๓๐ กันยายน ๒๕๖๒)

- รูปภาพโครงการต่าง ๆ
- ข้อมูลจากระบบสารสนเทศเพื่อการวางแผนและประเมินผลของ อปท. (e-plan)

โครงการดำเนินงานตามปรัชญาเศรษฐกิจพอเพียง



โครงการจ่ายเงินช่วยเหลือเพื่อการยังชีพ ผู้สูงอายุ ผู้พิการ และผู้ป่วยเอดส์



โครงการดำเนินการด้านสาธารณสุขควบคุมโรคไข้เลือดออก



โครงการควบคุมและป้องกันโรคพิษสุนัขบ้า



โครงการค่ายพุทธบุตร



โครงการค่ายวิชาการ



อาหารเสริม (นม)



โครงการจัดประชุมเพื่อรับทราบปัญหาความเดือดร้อนของประชาชนในท้องถิ่น



โครงการส่งเสริมสนับสนุนจัดทำแผนชุมชนและการประชาคมเพื่อจัดทำแผนพัฒนาท้องถิ่น



วันพ่อขุนรามคำแหงมหาราช



ป้องกันและลดอุบัติเหตุทางถนนในเขตเทศบาลตำบลในเมืองในช่วงเทศกาลสงกรานต์



โครงการจัดงานประเพณีลอยกระทง เผาเทียนเล่นไฟ จังหวัดสุโขทัย



โครงการจัดงานสักการะแม่ย่าและงานกาชาด



โครงการกิจกรรมวันหมากม่วงหมากปราง ของดีอำเภอสวรรคโลก

