

ยุทธศาสตร์องค์กรปกครองส่วนท้องถิ่น

๑. ความสัมพันธ์ระหว่างแผนพัฒนาระดับมหภาค

๑.๑ แผนยุทธศาสตร์ชาติ ๒๐ ปี

ยุทธศาสตร์ชาติ ๒๐ ปี (พ.ศ. ๒๕๖๐-๒๕๗๙) ประกอบด้วย ๖ ยุทธศาสตร์ ดังนี้

๑. ยุทธศาสตร์ด้านความมั่นคง
๒. ยุทธศาสตร์ด้านการสร้างความสามารถในการแข่งขัน
๓. ยุทธศาสตร์ด้านการพัฒนาและเสริมสร้างศักยภาพคน
๔. ยุทธศาสตร์ด้านการสร้างโอกาสความเสมอภาคและเท่าเทียมกันทางสังคม
๕. ยุทธศาสตร์ด้านการสร้างการเติบโตบนคุณภาพชีวิตที่เป็นมิตรกับสิ่งแวดล้อม
๖. ยุทธศาสตร์ด้านการปรับสมดุลและพัฒนาระบบการบริหารจัดการภาครัฐ

๑.๒ แผนพัฒนาเศรษฐกิจ และสังคมแห่งชาติ ฉบับที่ ๑๒ (พ.ศ. ๒๕๖๐-๒๕๖๔)

วิสัยทัศน์

“ประเทศไทยมีความมั่นคง มั่งคั่ง ยั่งยืน เป็นประเทศพัฒนาแล้วด้วยการพัฒนาตามหลักปรัชญาของเศรษฐกิจพอเพียง” หรือเป็นคติพจน์ประจำชาติว่า “มั่นคง มั่งคั่ง ยั่งยืน”

เป้าหมายการพัฒนาประเทศ

๑. การหลุดพ้นจากกับดักประเทศรายได้ปานกลางสู่รายได้สูง
๒. การพัฒนาศักยภาพคนให้สนับสนุนการเจริญเติบโตของประเทศและการสร้างสังคมสูงวัยอย่างมีคุณภาพ
๓. การลดความเหลื่อมล้ำในสังคม
๔. การสร้างการเจริญเติบโตทางเศรษฐกิจและสังคมที่เป็นมิตรกับสิ่งแวดล้อม
๕. การบริหารราชการแผ่นดินที่มีประสิทธิภาพ

ยุทธศาสตร์ และแนวทางการพัฒนาที่สำคัญ

ยุทธศาสตร์การพัฒนาในแผนพัฒนาเศรษฐกิจและสังคมแห่งชาติ ฉบับที่ ๑๒ ประกอบด้วย ยุทธศาสตร์ชาติทั้ง ๖ ยุทธศาสตร์ ได้แก่

- ๑) ยุทธศาสตร์การเสริมสร้างและพัฒนาศักยภาพทุนมนุษย์
- ๒) ยุทธศาสตร์การสร้างความเป็นธรรมลดความเหลื่อมล้ำในสังคม
- ๓) ยุทธศาสตร์การสร้างความเข้มแข็งทางเศรษฐกิจ และแข่งขันได้อย่างยั่งยืน
- ๔) ยุทธศาสตร์การเติบโตที่เป็นมิตรกับสิ่งแวดล้อมเพื่อการพัฒนาอย่างยั่งยืน
- ๕) ยุทธศาสตร์ความมั่นคง
- ๖) ยุทธศาสตร์การเพิ่มประสิทธิภาพการบริหารจัดการในภาครัฐ และธรรมาภิบาลใน

สังคมไทย และประกอบกับอีก ๔ ยุทธศาสตร์ที่มุ่งเน้นการพัฒนาพื้นฐานเชิงยุทธศาสตร์ และกลไกสนับสนุนให้การดำเนินยุทธศาสตร์ทั้ง ๖ ด้านให้สัมฤทธิ์ผล ประกอบด้วย

- ๓) ยุทธศาสตร์การพัฒนาโครงสร้างพื้นฐาน และระบบโลจิสติกส์
- ๔) ยุทธศาสตร์การพัฒนาวิทยาศาสตร์ เทคโนโลยี วิจัย และนวัตกรรม
- ๕) ยุทธศาสตร์การพัฒนาภาคเมือง และพื้นที่เศรษฐกิจ
- ๑๐) ยุทธศาสตร์ด้านการต่างประเทศ ประเทศเพื่อนบ้าน และภูมิภาค

๑.๓ แผนพัฒนาภาค/แผนพัฒนากลุ่มจังหวัด/แผนพัฒนาจังหวัด

แผนพัฒนาภาค

ยุทธศาสตร์การพัฒนภาคเหนือ

- ๑) พัฒนาการท่องเที่ยวให้มีคุณภาพและความยั่งยืน มีธุรกิจต่อเนื่องกับการท่องเที่ยว บริการสุขภาพและการศึกษาที่ได้มาตรฐาน รวมทั้งผลิตภัณฑ์สร้างสรรค์ที่สร้างมูลค่าเพิ่มสูง
- ๒) พัฒนาประสิทธิภาพการผลิตทางการเกษตร และสร้างมูลค่าเพิ่มภายใต้แนวคิดเกษตรปลอดภัยและเกษตรอินทรีย์ ควบคู่กับการพัฒนาอุตสาหกรรมเกษตรแปรรูปให้มีความหลากหลายสอดคล้องกับความต้องการของตลาด
- ๓) พัฒนาทรัพยากรธรรมชาติและสิ่งแวดล้อมให้คืนความอุดมสมบูรณ์สร้างความสมดุลแก่ระบบนิเวศเพื่อรองรับการเปลี่ยนแปลงสภาพภูมิอากาศ
- ๔) พัฒนาระบบการดูแลผู้สูงอายุรองรับการเปลี่ยนแปลงเข้าสู่สังคมผู้สูงอายุของภาคเหนือที่เร็วกว่าระดับประเทศ ๑๐ ปี

แผนพัฒนากลุ่มจังหวัด

แผนพัฒนากลุ่มจังหวัดภาคเหนือตอนล่าง ๑ (จังหวัดพิษณุโลก จังหวัดเพชรบูรณ์ จังหวัดอุตรดิตถ์ จังหวัดสุโขทัย และจังหวัดตาก)

ยุทธศาสตร์ที่ ๑ พัฒนาระบบการผลิต การบริหารจัดการ การตลาดสินค้าเกษตรและสินค้าชุมชน

ยุทธศาสตร์ที่ ๒ พัฒนาโครงข่ายการค้า การลงทุน การบริการ เครือข่ายคมนาคมขนส่งสีเขียว อินโดจีน และอาเซียน

ยุทธศาสตร์ที่ ๓ พัฒนาการท่องเที่ยวเชิงนิเวศ ประวัติศาสตร์วัฒนธรรม กีฬาและสุขภาพ

ยุทธศาสตร์ที่ ๔ บริหารจัดการทรัพยากรธรรมชาติและสิ่งแวดล้อมอย่างยั่งยืน

แผนพัฒนาจังหวัด

แผนพัฒนาจังหวัดสุโขทัย (พ.ศ. ๒๕๖๑-๒๕๖๔)

ยุทธศาสตร์ที่ ๑ พัฒนาและส่งเสริมการเกษตร อุตสาหกรรมและการบริการให้มีคุณภาพปลอดภัยได้มาตรฐานสากล เกิดมูลค่าเพิ่มทางเศรษฐกิจ เพิ่มขีดความสามารถในการแข่งขันและแก้ไขปัญหาความยากจน

ยุทธศาสตร์ที่ ๒ พัฒนาและส่งเสริมการท่องเที่ยวให้ได้มาตรฐานและมีเอกลักษณ์ที่โดดเด่นอย่างยั่งยืน

ยุทธศาสตร์ที่ ๓ ส่งเสริมและพัฒนาศักยภาพคน สังคม สุขภาวะและรักษาสมดุลสภาพแวดล้อมให้เข้มแข็งปลอดภัยและปรับตัวได้ทันต่อการเปลี่ยนแปลงอย่างยั่งยืน

๑.๔ ยุทธศาสตร์การพัฒนาขององค์กรปกครองส่วนท้องถิ่นในเขตจังหวัดสุโขทัย

ยุทธศาสตร์ที่ ๑ ส่งเสริมและพัฒนาโครงสร้างพื้นฐาน

ยุทธศาสตร์ที่ ๒ ส่งเสริมอาชีพและเศรษฐกิจสร้างสรรค์

ยุทธศาสตร์ที่ ๓ การพัฒนาด้านการส่งเสริมและพัฒนาคุณภาพชีวิต ส่งเสริมการศึกษา และสุขภาพที่ดี

ยุทธศาสตร์ที่ ๔ ส่งเสริมความมั่นคง พัฒนาสังคม และการอนุรักษ์สิ่งแวดล้อม

ยุทธศาสตร์ที่ ๕ ส่งเสริมและสืบสานศาสนาวัฒนธรรมประเพณี ภูมิปัญญาท้องถิ่น การท่องเที่ยวอย่างยั่งยืน

๒. ยุทธศาสตร์ขององค์การบริหารส่วนตำบลน้ำชุม

๒.๑ วิสัยทัศน์

“การคมนาคมสะดวก คุณภาพชีวิตดี มีความรู้คู่คุณธรรม แหล่งน้ำพอเพียง สุขภาพดีถ้วนหน้า”

๒.๒ ยุทธศาสตร์

- ๑) ยุทธศาสตร์ด้านโครงสร้างพื้นฐาน ระบบสาธารณูปโภค และสาธารณูปการ
- ๒) ยุทธศาสตร์ด้านเศรษฐกิจ
- ๓) ยุทธศาสตร์ด้านคุณภาพชีวิตและสังคม
- ๔) ยุทธศาสตร์ด้านการเมือง การบริหารและการพัฒนาบุคลากรท้องถิ่น
- ๕) ยุทธศาสตร์ด้านทรัพยากรธรรมชาติและสิ่งแวดล้อม

๒.๓ เป้าประสงค์

- ๑) ก่อสร้าง และปรับปรุงเส้นทางคมนาคมให้เป็นโครงข่ายเชื่อมโยงถึงกัน และใช้ได้ทุกฤดูกาล
- ๒) พัฒนาแหล่งน้ำเพื่อการอุปโภค บริโภค และเพื่อการเกษตร
- ๓) จัดตั้งกลุ่มอาชีพ และส่งเสริมอาชีพเดิมให้ได้ผลผลิตเพิ่มมากขึ้นอย่างต่อเนื่อง
- ๔) ส่งเสริมประเพณีวัฒนธรรม ส่งเสริมให้ผู้สูงอายุ เด็ก เยาวชน สตรี คนพิการ ผู้ป่วยเอดส์ ส่งเสริมการศึกษาในระบบและนอกระบบ ส่งเสริมสุขภาพ และพละนาถมาย สร้างสนามกีฬาอเนกประสงค์ และสวนสุขภาพ
- ๕) ดูแลทรัพยากรธรรมชาติ ส่งเสริมการปลูกต้นไม้ในพื้นที่ต่างๆ
- ๖) ยึดหลักธรรมาภิบาลในการทำงาน

๒.๔ ตัวชี้วัด

๑. กรณีโครงการเกี่ยวกับโครงสร้างพื้นฐาน วัดคุณภาพงานจากการที่คณะกรรมการตรวจรับ การจ้างโดยจะต้องได้คุณภาพงานที่ดี ไม่มีปัญหาและข้อทักท้วง
๒. กรณีโครงการด้านอื่นๆ วัดจากการบรรลุวัตถุประสงค์ที่กำหนดไว้ในโครงการทุกประการ

๒.๕ ค่าเป้าหมาย

ยุทธศาสตร์	ค่าเป้าหมาย
๑. ยุทธศาสตร์ด้านโครงสร้างพื้นฐาน ระบบสาธารณูปโภค และสาธารณูปการ	การก่อสร้าง ปรับปรุง บำรุงรักษาถนน สะพาน รางระบายน้ำ ท่อระบายน้ำ ท่อลอดเหลี่ยมระบายน้ำ ก่อสร้าง ปรับปรุง บำรุงรักษาระบบประปา ก่อสร้าง และปรับปรุงแหล่งน้ำเพื่อการเกษตร การขยายเขตไฟฟ้า ติดตั้งไฟฟ้าสาธารณะ โทรศัพท์สาธารณะ
๒. ยุทธศาสตร์ด้านเศรษฐกิจ	ส่งเสริมการผลิตของเกษตรกร เช่น จัดฝึกอบรมอาชีพ เสริมอาชีพหลัก ส่งเสริมการสร้างรายได้ลดรายจ่าย ให้กับชุมชน/หมู่บ้าน ประชาชนมีความกินดีอยู่ดีจากการประกอบอาชีพที่มั่นคง

ยุทธศาสตร์	คำเป้าหมาย
๓. ยุทธศาสตร์ด้านคุณภาพชีวิตและสังคม	โครงการพัฒนาด้านคุณภาพชีวิตและสังคม เช่น ส่งเสริมงานประเพณีและวัฒนธรรม การป้องกันและควบคุมโรคติดต่อ โรคระบาด การสงเคราะห์ผู้สูงอายุ เด็ก เยาวชน สตรี คนพิการ และผู้ป่วยโรคเอดส์ การส่งเสริมการศึกษาก่อนประถมศึกษาและระดับประถมศึกษา การศึกษานอกระบบ การป้องกันและแก้ไขปัญหาเสพติด การพัฒนาระบบจราจร การก่อสร้างลานกีฬา สนามเด็กเล่น สวนสุขภาพ การเสริมสร้างกระบวนการเรียนรู้ในการมีส่วนร่วมของชุมชน
๔. ยุทธศาสตร์ด้านการเมือง การบริหารและการพัฒนาบุคลากรท้องถิ่น	ดำเนินการส่งเสริมการพัฒนาประสิทธิภาพการเมือง การบริหารท้องถิ่น การพัฒนาบุคลากรท้องถิ่น และการส่งเสริมการมีส่วนร่วมของประชาชน
๕. ยุทธศาสตร์ด้านทรัพยากรธรรมชาติและสิ่งแวดล้อม	ดำเนินการส่งเสริมการปลูกต้นไม้ในพื้นที่ต่างๆ และกำจัดขยะของหมู่บ้าน/ชุมชน

๒.๖ กลยุทธ์

๑. ยุทธศาสตร์ด้านโครงสร้างพื้นฐาน ระบบสาธารณูปโภคและสาธารณูปการ กลยุทธ์

- ๑) การก่อสร้าง ปรับปรุง บำรุงรักษาถนน สะพาน รางระบายน้ำ ท่อระบายน้ำ ท่อลอด เหลี่ยมระบายน้ำ
- ๒) ก่อสร้าง ปรับปรุง บำรุงรักษาระบบประปา
- ๓) ก่อสร้าง และปรับปรุงแหล่งน้ำเพื่อการเกษตร
- ๔) การขยายเขตไฟฟ้า ติดตั้งไฟฟ้าสาธารณะ

๒. ยุทธศาสตร์ด้านเศรษฐกิจ

กลยุทธ์

- ๑) ส่งเสริมการผลิตของเกษตรกร
- ๒) ส่งเสริมโครงการเศรษฐกิจชุมชน และการต่อสู้เพื่อเอาชนะความยากจน

๓. ยุทธศาสตร์ด้านคุณภาพชีวิตและสังคม

กลยุทธ์

- ๑) ส่งเสริมงานประเพณี และวัฒนธรรม
- ๒) การป้องกัน และควบคุมโรคติดต่อ และโรคระบาด
- ๓) การสงเคราะห์ผู้สูงอายุ เด็ก เยาวชน สตรี คนพิการ และผู้ป่วยเอดส์
- ๔) การส่งเสริมการศึกษาระดับก่อนประถมศึกษา และระดับประถมศึกษา
- ๕) การส่งเสริมการศึกษานอกระบบ
- ๖) การป้องกัน และแก้ไขปัญหาเสพติด

- ๗) การพัฒนาระบบจราจร ป้ายจราจร และที่พักระยะตรวจ
- ๘) การก่อสร้างลานกีฬา สวนสุขภาพ และจัดหาอุปกรณ์กีฬา
- ๙) การเสริมสร้างกระบวนการเรียนรู้ในการมีส่วนร่วมของชุมชน

๔. ยุทธศาสตร์ด้านการเมือง การบริหาร และการพัฒนาบุคลากรท้องถิ่น

กลยุทธ์

- ๑) การส่งเสริมการพัฒนาประสิทธิภาพการเมือง การบริหารท้องถิ่น
- ๒) การพัฒนาบุคลากรท้องถิ่น
- ๓) การส่งเสริมการมีส่วนร่วมของประชาชน

๕. ยุทธศาสตร์ด้านทรัพยากรธรรมชาติและสิ่งแวดล้อม

กลยุทธ์

- ๑) การเสริมสร้างการปลูกต้นไม้ในพื้นที่ต่างๆ
- ๒) การกำจัดขยะของหมู่บ้าน/ชุมชน

๒.๗ จุดยืนทางยุทธศาสตร์

จุดยืนทางยุทธศาสตร์ขององค์การบริหารส่วนตำบลน้ำขุม กำหนดการพัฒนาที่ครอบคลุม กิจกรรมต่างๆ ขององค์การบริหารส่วนตำบลน้ำขุม ที่เกี่ยวข้องกับยุทธศาสตร์การพัฒนาจำนวน ๕ ยุทธศาสตร์ ๒๐ กลยุทธ์

๒.๘ ความเชื่อมโยงของยุทธศาสตร์ในภาพรวม

ในภาพรวมแล้วยุทธศาสตร์การพัฒนาขององค์การบริหารส่วนตำบลน้ำขุม มุ่งพัฒนา ๕ ด้าน ได้แก่ การพัฒนาด้านโครงสร้างพื้นฐาน สาธารณูปโภค และสาธารณูปการ การพัฒนาด้านเศรษฐกิจ การพัฒนาด้านคุณภาพชีวิตและสังคม การพัฒนาด้านการเมือง การบริหารและการพัฒนาบุคลากรท้องถิ่น และการพัฒนาด้านทรัพยากรธรรมชาติและสิ่งแวดล้อม

๓. การวิเคราะห์เพื่อพัฒนาท้องถิ่น

๓.๑ การวิเคราะห์กรอบการจัดทำยุทธศาสตร์ขององค์การบริหารส่วนตำบลน้ำขุม

จุดแข็ง (Strength)

- ๑) บุคลากรมีความรู้ความสามารถอยู่ในระดับที่มีความพร้อมจะดำเนินการตามนโยบาย
- ๒) มีการพัฒนาบุคลากรอย่างต่อเนื่องทุกปี
- ๓) มีข้อบัญญัติงบประมาณเป็นกฎหมายและเครื่องมือสำหรับการพัฒนาท้องถิ่น
- ๔) มีระเบียบกฎหมายที่เอื้อต่อการบริหารงานขององค์กร
- ๕) เป็นพื้นที่ราบลุ่มเหมาะสำหรับการทำการเกษตร
- ๖) มีเส้นทางคมนาคมติดต่ออำเภอ จังหวัดใกล้เคียงได้หลายเส้นทาง

จุดอ่อน (Weakness)

- ๑) รายได้มีจำนวนจำกัด แต่ความต้องการใช้งบประมาณมีสูง
- ๒) รายได้ที่จัดเก็บเอง และที่รัฐบาลจัดสรรให้น้อย
- ๓) กฎระเบียบข้อบังคับที่เกี่ยวข้อง บางอย่างเป็นอุปสรรคต่อการทำงาน
- ๔) แหล่งน้ำเพื่อการประกอบอาชีพไม่เพียงพอ ซึ่งประชาชนซึ่งส่วนใหญ่ประกอบอาชีพเกษตรกรรม

โอกาส (Opportunity)

- ๑) ได้รับความร่วมมือ และการช่วยเหลือจากหน่วยงานราชการ และหน่วยงานที่เกี่ยวข้อง
- ๒) มีการพัฒนาผลิตภัณฑ์ เพิ่มมูลค่าของสินค้า และขยายตลาดเพื่อการกระจายสินค้า
- ๓) มีวัฒนธรรมประเพณีท้องถิ่นที่เข้มแข็ง และเป็นเอกลักษณ์
- ๔) ประชาชนมีค่านิยมใฝ่เรียนรู้
- ๕) ความก้าวหน้าด้านเทคโนโลยี ทำให้เกิดความสะดวกรวดเร็ว และมีประสิทธิภาพในการทำงาน

อุปสรรค (Threats)

- ๑) ขาดระบบชลประทาน
- ๒) ปัญหาโรคติดต่อ โรคระบาดและสุขอนามัย
- ๓) เส้นทางคมนาคมเพื่อการขนส่งผลผลิตทางการเกษตรไม่สะดวกและไม่ปลอดภัย
- ๔) เทคโนโลยีที่ทันสมัย มีราคาแพง และมีความยุ่งยาก ซับซ้อนในการทำงาน
- ๕) กระแสโลกาภิวัตน์ ทำให้เกิดค่านิยมที่ไม่เหมาะสม เช่น
 - เศรษฐกิจทุนนิยมที่เน้นการบริโภค ทำให้เกิดค่านิยมที่เป็นอุปสรรคต่อระบบเศรษฐกิจในชนบท

๓.๒ การประเมินสถานการณ์สภาพแวดล้อมภายนอกที่เกี่ยวข้อง

๓.๒.๑ การเปลี่ยนแปลงในประเทศที่จะส่งผลกระทบต่อ อปต.

- รัฐธรรมนูญฉบับใหม่จะส่งผลกระทบต่อองค์กรปกครองส่วนท้องถิ่นอย่างไร
- แนวโน้มการยกฐานะจาก อปต.เป็นเทศบาลทั่วประเทศ
- การเพิ่มขึ้น หรือลดลงของการจัดสรรงบประมาณให้ อปต.

๓.๒.๒ การเปลี่ยนแปลงในระดับภูมิภาคที่จะส่งผลกระทบต่อ อปต.

AEC หรือ Asean Economics Community คือ การรวมตัวของชาติในอาเซียน ๑๐ ประเทศ โดยมี ไทย พม่า ลาว เวียดนาม มาเลเซีย สิงคโปร์ อินโดนีเซีย ฟิลิปปินส์ กัมพูชา และบรูไน เพื่อที่จะให้มีผลประโยชน์ทางเศรษฐกิจร่วมกัน จะมีรูปแบบคล้ายๆ กลุ่ม Euro Zone นั่นเอง จะทำให้มีผลประโยชน์อำนาจต่อรองต่างๆ กับคู่ค้าได้มากขึ้น และการนำเข้า ส่งออกของชาติในอาเซียนก็จะเสรี ยกเว้นสินค้าบางชนิดที่แต่ละประเทศอาจจะขอไว้ไม่ลดภาษีนำเข้า (เรียกว่าสินค้าอ่อนไหว)

Asean จะรวมตัวเป็น ประชาคมเศรษฐกิจอาเซียน และมีผลเป็นรูปธรรม ตั้งแต่วันที่ ๓๑ ธันวาคม ๒๕๕๘ ณ วันนั้นจะทำให้ภูมิภาคนี้เปลี่ยนแปลงไปอย่างมากโดย AEC Blueprint (แบบพิมพ์เขียว) หรือแนวทางที่จะทำให้ AEC เป็นไปคือ

๑. การเป็นตลาดและฐานการผลิตเดียวกัน
๒. การเป็นภูมิภาคที่มีขีดความสามารถในการแข่งขันสูง
๓. การเป็นภูมิภาคที่มีการพัฒนาทางเศรษฐกิจที่เท่าเทียมกัน
๔. การเป็นภูมิภาคที่มีการบูรณาการเข้ากับเศรษฐกิจโลก

จากการที่องค์การบริหารส่วนตำบลน้ำชุม ได้กำหนดยุทธศาสตร์การพัฒนาไว้ จำนวน ๕ ยุทธศาสตร์ ดังนั้น จึงวิเคราะห์การเปลี่ยนแปลงในระดับภูมิภาค หรือ การเข้าสู่ AEC ที่จะส่งผลกระทบต่อองค์การบริหารส่วนตำบลน้ำชุม ในยุทธศาสตร์ต่างๆ ดังนี้

- ๑) ยุทธศาสตร์ด้านโครงสร้างพื้นฐาน สาธารณูปโภค และสาธารณูปการ

การเข้าสู่ประชาคมเศรษฐกิจอาเซียนของไทย ทำให้องค์กรปกครองส่วนท้องถิ่นต้องให้ความสำคัญกับการพัฒนาโครงสร้างพื้นฐาน เพื่อรองรับการหลั่งไหลเข้ามาของประชากรประเทศเพื่อนบ้านไม่ว่าจะเข้ามาในฐานะนักท่องเที่ยว คนทำงาน หรือการอื่นใด การพัฒนาโครงสร้างพื้นฐานที่สำคัญ เช่น ถนน ป้ายจราจรที่มีภาษาอังกฤษ และภาษาต่างประเทศที่จำเป็น เป็นต้น

๒) ยุทธศาสตร์ด้านเศรษฐกิจ

การเข้าสู่ประชาคมเศรษฐกิจอาเซียนของไทย ทำให้องค์กรปกครองส่วนท้องถิ่นต้องให้ความสำคัญกับการส่งเสริมอาชีพของประชาชนในพื้นที่ให้มีการพัฒนาคุณภาพผลิตภัณฑ์ไม่ว่าจะเป็นสินค้าเกษตร สินค้าประมง เพื่อพัฒนาให้เป็นสินค้าส่งออกที่มีคุณภาพ เป็นการขยายการตลาดให้กับประชาชนในท้องถิ่น

๓) ยุทธศาสตร์ด้านคุณภาพชีวิตและสังคม

เป็นการเพิ่มโอกาสให้กับแรงงานที่มีศักยภาพในการทำงาน ทำให้เกิดคุณภาพชีวิตที่ดีขึ้น รวมถึงศักยภาพของตนเองเพื่อให้สามารถแข่งขันกับตลาดแรงงานสากลได้ ซึ่งในขณะเดียวกันก็มีผลในเชิงลบ ความสามารถภาษาอังกฤษที่ต่ำกว่าทำให้เกิดความเสียเปรียบในด้านการแข่งขันการหางานทำ และด้านอื่นๆ ภาครัฐของไทย เช่น การศึกษา การดูแลสุขภาพผู้สูงอายุอาจได้รับผลกระทบจากประเทศที่มีการลงทุนสูงกว่า ปัญหาด้านสาธารณสุขในเรื่องโรคติดต่อที่สำคัญ ไม่ว่าจะเป็นโรคเอดส์ ไข้เลือดออก SARs ไข้หวัด และโรคอื่นๆ ที่มีผลมาจากการเคลื่อนย้ายแรงงานเข้ามาในไทย การค้ามนุษย์และการท่องเที่ยว มีความเสี่ยงต่อการปนเปื้อน การแพร่ระบาดของโรคศัตรูพืช และโรคระบาดสัตว์

๔) ยุทธศาสตร์ด้านการเมือง การบริหาร และการพัฒนาบุคลากรท้องถิ่น

ด้านการเมืองในระดับชาติอาจมีความขัดแย้งด้านการเมืองระหว่างรัฐสมาชิกด้วยกันเอง รวมทั้งปัญหาการก่อการร้ายที่เป็นผลมาจากการเมือง ซึ่งประเทศใดประเทศหนึ่งไม่สามารถแก้ไขได้โดยลำพัง

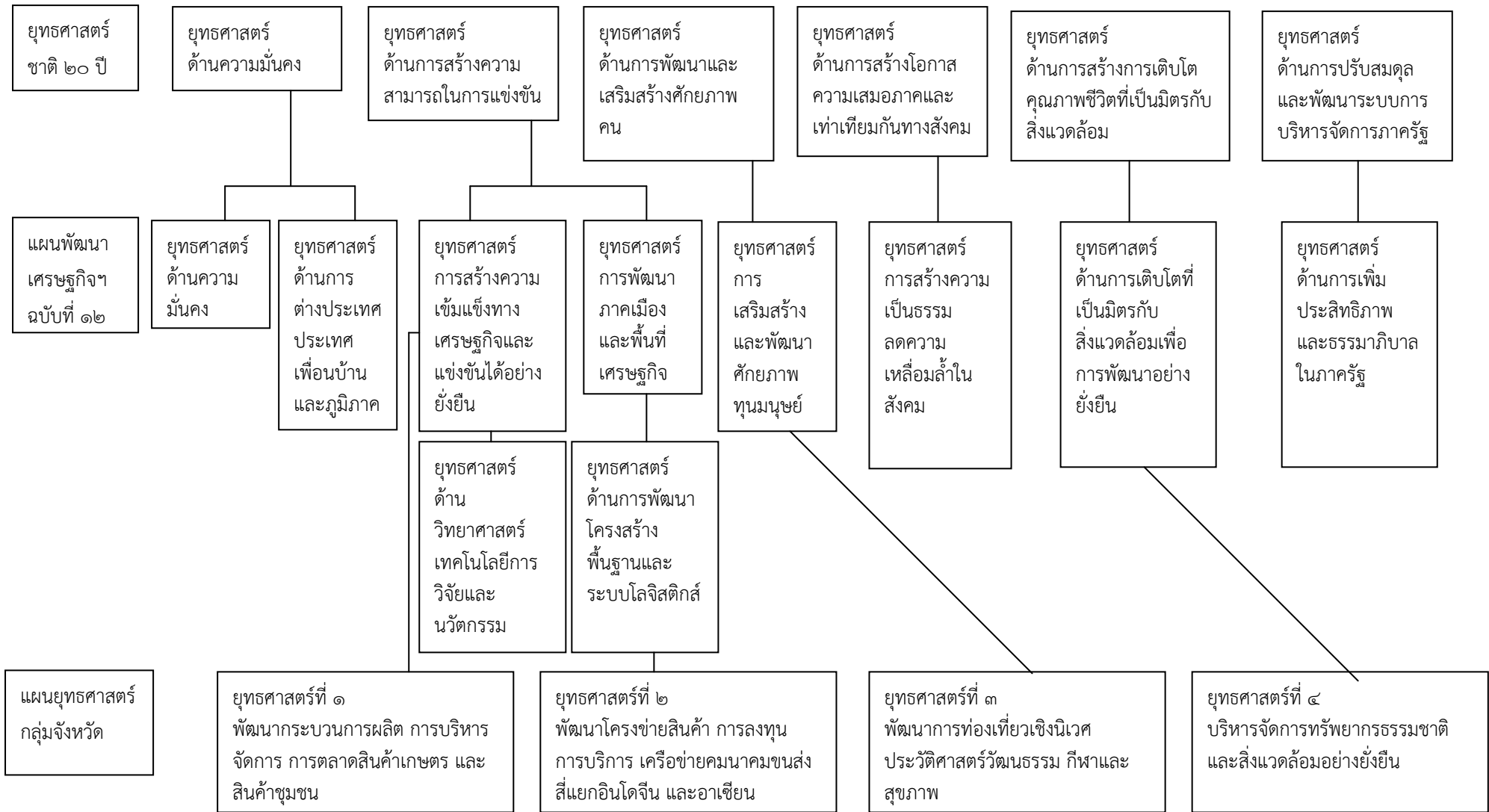
การบริหารภาครัฐต้องเร่งรัดพัฒนาให้ตอบสนองการให้บริการ โดยเฉพาะอย่างยิ่งการให้บริการในเรื่องการอนุญาต อนุมัติต่างๆ ซึ่งต้องมีคู่มือภาษาอังกฤษ จีน เป็นต้น เพื่อสื่อสารกับชาวต่างชาติที่ต้องการทำนิติกรรมต่างๆ ซึ่งเกี่ยวกับรัฐ เช่น การเสียภาษีบำรุงท้องที่ การเสียภาษีป้าย เป็นต้น อีกทั้งเจ้าหน้าที่ภาครัฐจำเป็นต้องพัฒนาการใช้ภาษาอังกฤษให้อยู่ในระดับที่สามารถสื่อสารกับผู้รับบริการที่เป็นชาวต่างชาติได้

๕) ยุทธศาสตร์ด้านทรัพยากรธรรมชาติและสิ่งแวดล้อม

การเข้ามาของแรงงานต่างด้าว หรือนักท่องเที่ยวที่เดินทางเข้ามาทำงาน หรือท่องเที่ยวในประเทศไทย ทำให้จำนวนประชากรเพิ่มมากขึ้น ก่อให้เกิดปัญหาการทำลายทรัพยากรธรรมชาติ และสิ่งแวดล้อม เช่น ปัญหาขยะ ปัญหาน้ำเน่าเสีย มลพิษต่างๆ

๓.๓ ความเชื่อมโยงยุทธศาสตร์การพัฒนาจังหวัดกับยุทธศาสตร์การพัฒนากลุ่มองค์กรปกครองส่วนท้องถิ่น

โครงสร้างความเชื่อมโยงแผนยุทธศาสตร์การพัฒนาท้องถิ่นสี่ปี (พ.ศ. ๒๕๖๑-๒๕๖๔)



แผนยุทธศาสตร์
กลุ่มจังหวัด

ยุทธศาสตร์ที่ ๑
พัฒนากระบวนการผลิต การบริหาร
จัดการ การตลาดสินค้าเกษตร และ
สินค้าชุมชน

ยุทธศาสตร์ที่ ๒
พัฒนาโครงข่ายสินค้า การลงทุน
การบริการ เครือข่ายคมนาคมขนส่ง
สีเขียวอินโดจีน และอาเซียน

ยุทธศาสตร์ที่ ๓
พัฒนาการท่องเที่ยวเชิงนิเวศ
ประวัติศาสตร์วัฒนธรรม กีฬาและ
สุขภาพ

ยุทธศาสตร์ที่ ๔
บริหารจัดการทรัพยากรธรรมชาติ
และสิ่งแวดล้อมอย่างยั่งยืน

ยุทธศาสตร์
จังหวัด

ยุทธศาสตร์ที่ ๑ พัฒนา และส่งเสริมการ
เกษตร อุตสาหกรรมและการบริการ ให้มี
คุณภาพปลอดภัยได้มาตรฐานสากล เกิด
มูลค่าเพิ่มทางเศรษฐกิจ เพิ่มขีดความสามารถ
ในการแข่งขัน และแก้ไขปัญหาความยากจน

ยุทธศาสตร์ที่ ๒ พัฒนาและส่งเสริมการ
ท่องเที่ยวให้ได้มาตรฐาน และมีเอกลักษณ์ที่
โดดเด่นอย่างยั่งยืน

ยุทธศาสตร์ที่ ๓ ส่งเสริม และพัฒนาศักยภาพ
คน สังคม สุขภาวะและรักษาสมดุล
สภาพแวดล้อมให้เข้มแข็งปลอดภัย และ
ปรับตัวได้ทันต่อการเปลี่ยนแปลงอย่างยั่งยืน

ยุทธศาสตร์
การพัฒนาของ
อปท.ในเขต
จังหวัด

ยุทธศาสตร์ที่ ๑
การพัฒนาด้านการส่งเสริม
และพัฒนาโครงสร้าง
พื้นฐาน

ยุทธศาสตร์ที่ ๒
การพัฒนาด้านการ
ส่งเสริมอาชีพ และ
เศรษฐกิจสร้างสรรค์

ยุทธศาสตร์ที่ ๓
การพัฒนาด้านการ
ส่งเสริม และพัฒนา
คุณภาพชีวิต ส่งเสริม
การศึกษาและสุขภาพที่ดี

ยุทธศาสตร์ที่ ๔
การพัฒนาด้านการส่งเสริม
ความมั่นคง พัฒนาสังคม
และการอนุรักษ์สิ่งแวดล้อม

ยุทธศาสตร์ที่ ๕
การพัฒนาด้านการส่งเสริมและสืบ
สานศาสนา วัฒนธรรมประเพณี
ภูมิปัญญาท้องถิ่น และการท่องเที่ยว
อย่างยั่งยืน

ยุทธศาสตร์
การพัฒนาของ
อบต.น้ำชุม

ยุทธศาสตร์ที่ ๑
การพัฒนาด้านโครงสร้าง
พื้นฐาน ระบบ
สาธารณูปโภคและ
สาธารณูปการ

ยุทธศาสตร์ที่ ๒
การพัฒนาด้านเศรษฐกิจ

ยุทธศาสตร์ที่ ๓
การพัฒนาด้านคุณภาพ
ชีวิตและสังคม

ยุทธศาสตร์ที่ ๔
การพัฒนาด้านการเมือง
การบริหารและการพัฒนา
บุคลากรท้องถิ่น

ยุทธศาสตร์ที่ ๕
การพัฒนาด้าน
ทรัพยากรธรรมชาติและ
สิ่งแวดล้อม

ยุทธศาสตร์
การพัฒนาของ
อบต.น้ำขุม

ยุทธศาสตร์ที่ ๑
การพัฒนาด้านโครงสร้าง
พื้นฐาน ระบบ
สาธารณูปโภคและ
สาธารณูปการ

ยุทธศาสตร์ที่ ๒
การพัฒนาด้านเศรษฐกิจ

ยุทธศาสตร์ที่ ๓
การพัฒนาด้านคุณภาพ
ชีวิตและสังคม

ยุทธศาสตร์ที่ ๔
การพัฒนาด้านการเมือง
การบริหารและการพัฒนา
บุคลากรท้องถิ่น

ยุทธศาสตร์ที่ ๕
การพัฒนาด้าน
ทรัพยากรธรรมชาติและ
สิ่งแวดล้อม

เป้าประสงค์
ก่อสร้าง และปรับปรุง
เส้นทางคมนาคมให้เป็น
โครงข่ายเชื่อมโยงถึงกัน
และใช้ได้ทุกฤดูกาล

เป้าประสงค์
พัฒนาแหล่งน้ำเพื่อ
การอุปโภค บริโภค
และเพื่อการเกษตร

เป้าประสงค์
จัดตั้งกลุ่มอาชีพ และส่งเสริม
อาชีพเดิมให้ได้ผลผลิตเพิ่ม
มากขึ้นอย่างต่อเนื่อง

เป้าประสงค์
ส่งเสริมประเพณีวัฒนธรรม
สงเคราะห์ผู้สูงอายุ เด็ก
เยาวชน สตรี คนพิการ ผู้ป่วย
เอดส์ ส่งเสริมการศึกษาใน
ระบบและนอกระบบ ส่งเสริม
สุขภาพ และพลาอนามัย สร้าง
สนามกีฬาอเนกประสงค์ และ
สวนสุขภาพ

เป้าประสงค์
ดูแลทรัพยากรธรรมชาติ
ส่งเสริมการปลูกต้นไม้ใน
พื้นที่ต่างๆ

เป้าประสงค์
ยึดหลักธรรมาภิบาล
ในการทำงาน

กลยุทธ์
๑. ก่อสร้าง ปรับปรุง บำรุงถนน
สะพาน รางระบายน้ำ ท่อระบาย
น้ำ ท่อลอดเหลี่ยมระบายน้ำ
๒. ก่อสร้าง ปรับปรุง บำรุงรักษา
ระบบประปา
๓. ก่อสร้างและปรับปรุงแหล่งน้ำ
เพื่อการเกษตร
๔. ขยายเขตไฟฟ้า ติดตั้งไฟฟ้าฯ

กลยุทธ์
๑. ส่งเสริมการผลิต
ของเกษตรกร
๒. ส่งเสริมโครงการ
เศรษฐกิจชุมชน และ
การต่อสู้เพื่อเอาชนะ
ความยากจน

กลยุทธ์
๑. ส่งเสริมงานประเพณีและวัฒนธรรม
๒. ป้องกันและควบคุมโรคติดต่อและโรคระบาด
๓. สงเคราะห์ผู้สูงอายุ เด็ก เยาวชน สตรี คนพิการ และผู้ป่วยเอดส์
๔. ส่งเสริมการศึกษาระดับก่อนวัยเรียน และระดับประถมศึกษา
๕. ส่งเสริมการศึกษานอกระบบ
๖. ป้องกันและแก้ไขปัญหายาเสพติด
๗. พัฒนาระบบจราจร ป้ายจราจร และที่พักระยะตรวจ
๘. ก่อสร้างลานกีฬา สวนสุขภาพ และจัดหาอุปกรณ์กีฬา
๙. เสริมสร้างกระบวนการเรียนรู้ในการมีส่วนร่วมของชุมชน

กลยุทธ์
๑. ส่งเสริมพัฒนาประสิทธิภาพ
การเมือง การบริหารท้องถิ่น
๒. พัฒนาศูนย์การเรียนรู้
๓. ส่งเสริมการมีส่วนร่วมของ
ประชาชน

กลยุทธ์
๑. ส่งเสริมการปลูกต้นไม้ในพื้นที่
ต่างๆ
๒. กำจัดขยะของหมู่บ้าน

กลยุทธ์
๑. ก่อสร้าง ปรับปรุง บำรุงถนน สะพาน รางระบายน้ำ ท่อระบายน้ำ ท่อลอดเหลี่ยมระบายน้ำ
๒. ก่อสร้าง ปรับปรุง บำรุงรักษาระบบประปา
๓. ก่อสร้างและปรับปรุงแหล่งน้ำเพื่อการเกษตร
๔. ขยายเขตไฟฟ้า ติดตั้งไฟฟ้าฯ

กลยุทธ์
๑. ส่งเสริมการผลิตของเกษตรกร
๒. ส่งเสริมโครงการเศรษฐกิจชุมชน และการต่อสู้เพื่อเอาชนะความยากจน

กลยุทธ์
๑. ส่งเสริมงานประเพณีและวัฒนธรรม
๒. ป้องกันและควบคุมโรคติดต่อและโรคระบาด
๓. ส่งเสริมให้ผู้สูงอายุ เด็ก เยาวชน สตรี คนพิการ และผู้ป่วยเอดส์
๔. ส่งเสริมการศึกษาระดับก่อนวัยเรียน และระดับประถมศึกษา
๕. ส่งเสริมการศึกษานอกระบบ
๖. ป้องกันและแก้ไขปัญหาเสพติด
๗. พัฒนาระบบจราจร ป้ายจราจร และที่พักระยะตรวจ
๘. ก่อสร้างลานกีฬา สวนสุขภาพ และจัดหาอุปกรณ์กีฬา
๙. เสริมสร้างกระบวนการเรียนรู้ในการมีส่วนร่วมของชุมชน

กลยุทธ์
๑. ส่งเสริมพัฒนาประสิทธิภาพการเมือง การบริหารท้องถิ่น
๒. พัฒนาบุคลากรท้องถิ่น
๓. ส่งเสริมการมีส่วนร่วมของประชาชน

กลยุทธ์
๑. ส่งเสริมการปลูกต้นไม้ในพื้นที่ต่างๆ
๒. กำจัดขยะของหมู่บ้าน

แผนงาน
บริหารงาน
ทั่วไป

แผนงาน
การรักษา
ความสงบภายใน

แผนงาน
การศึกษา

แผนงาน
สาธารณสุข

แผนงาน
คณะ
และชุมชน

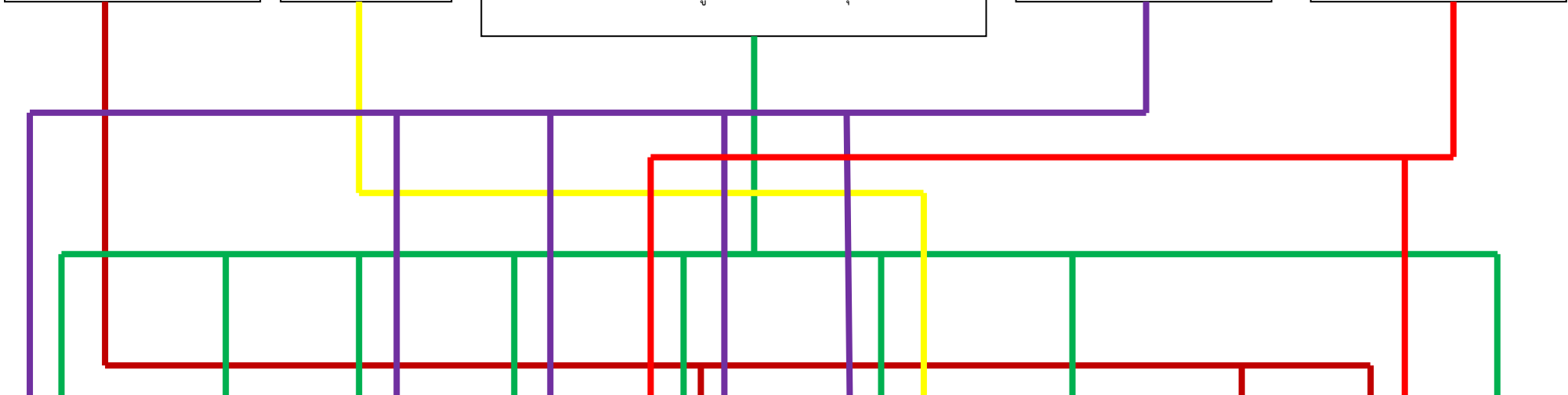
แผนงาน
สร้างความ
เข้มแข็งของชุมชน

แผนงาน
การศาสนา
วัฒนธรรมและ
นันทนาการ

แผนงาน
อุตสาหกรรม
และการโยธา

แผนงาน
การเกษตร

แผนงาน
งบกลาง



ผลผลิต/โครงการ

แผนงานบริหารงานทั่วไป

๑. เงินเดือน ค่าจ้างฯ
๒. ค่าตอบแทน ใช้สอย วัสดุ
๓. ค่าสาธารณูปโภค
๔. โครงการรัฐพิธี
๕. โครงการพัฒนาคุณธรรม ฯ
๖. ค่าใช้จ่ายในการสอบคัดเลือกฯ
๗. ค่าใช้จ่ายในการเดินทางฯ
๘. จัดหาวัสดุ ครุภัณฑ์ เพื่อใช้ในสำนักงาน

ฯลฯ

แผนงานการรักษาความสงบภายใน

๑. โครงการป้องกันและลดอุบัติเหตุทางถนนในช่วงเทศกาลสำคัญ
๒. โครงการฝึกอบรม/ทบทวนอปพร. และ/หรือจัดทำแผนป้องกันอัคคีภัย

แผนงานการศึกษา

๑. เงินเดือน ค่าจ้างฯ
๒. ค่าตอบแทน ใช้สอย วัสดุ
๓. ค่าสาธารณูปโภค
๔. ค่าอาหารกลางวัน
๕. ค่าอาหารเสริม(นม)
๖. ค่าจัดการเรียนการสอน
๗. เงินอุดหนุนหน่วยงานอื่นๆ

ฯลฯ

แผนงานสาธารณสุข

๑. เงินเดือน ค่าจ้างฯ
๒. ค่าตอบแทน ใช้สอย วัสดุ
๓. โครงการป้องกันและแก้ไขโรคไข้เลือดออก
๔. โครงการป้องกันและแก้ไขโรคติดต่อ
๕. โครงการป้องกันและควบคุมโรคพิษสุนัขบ้าและฉีดยาคูมก่าเนตสุนัขและแมว

ฯลฯ

แผนงานเคหะและชุมชน

๑. เงินเดือน ค่าจ้างฯ
๒. ค่าตอบแทน ใช้สอย วัสดุ
๓. โครงการก่อสร้างลานกีฬาอเนกประสงค์
๔. โครงการขยายเขตไฟฟ้า ฯ

ฯลฯ

แผนงานสร้างความเข้มแข็งของชุมชน

๑. โครงการส่งเสริมอาชีพ
๒. โครงการจัดงานวันมะม่วงและเทศกาลอาหารตำบลน้ำชุม
๓. โครงการป้องกันและแก้ไขปัญหายาเสพติด
๔. โครงการพัฒนาคุณภาพชีวิตผู้สูงอายุ

ฯลฯ

แผนงานการศาสนา วัฒนธรรมและนันทนาการ

๑. โครงการแข่งขันกีฬาต้านยาเสพติด
๒. โครงการจัดงานวันเด็กฯ
๓. จัดงานประเพณีสงกรานต์
๔. แท้เทียนจำนำพรรษา

ฯลฯ

แผนงานอุตสาหกรรมและการโยธา

๑. โครงการก่อสร้างถนนลาดยาง คสล. ลูกวัง
๒. โครงการซ่อมแซมถนนลาดยาง คสล. ลูกวัง
๓. โครงการวางท่อระบายน้ำคสล.
๔. โครงการก่อสร้างท่อลอด ฯ
๕. โครงการก่อสร้างประปาหมู่บ้าน

ฯลฯ

แผนงานการเกษตร

๑. โครงการเจาะบ่อบาดาลเพื่อการเกษตร
๒. โครงการชุดลอกวัชพืช
๓. โครงการปลูกต้นไม้เฉลิมพระเกียรติแม่ของแผ่นดิน

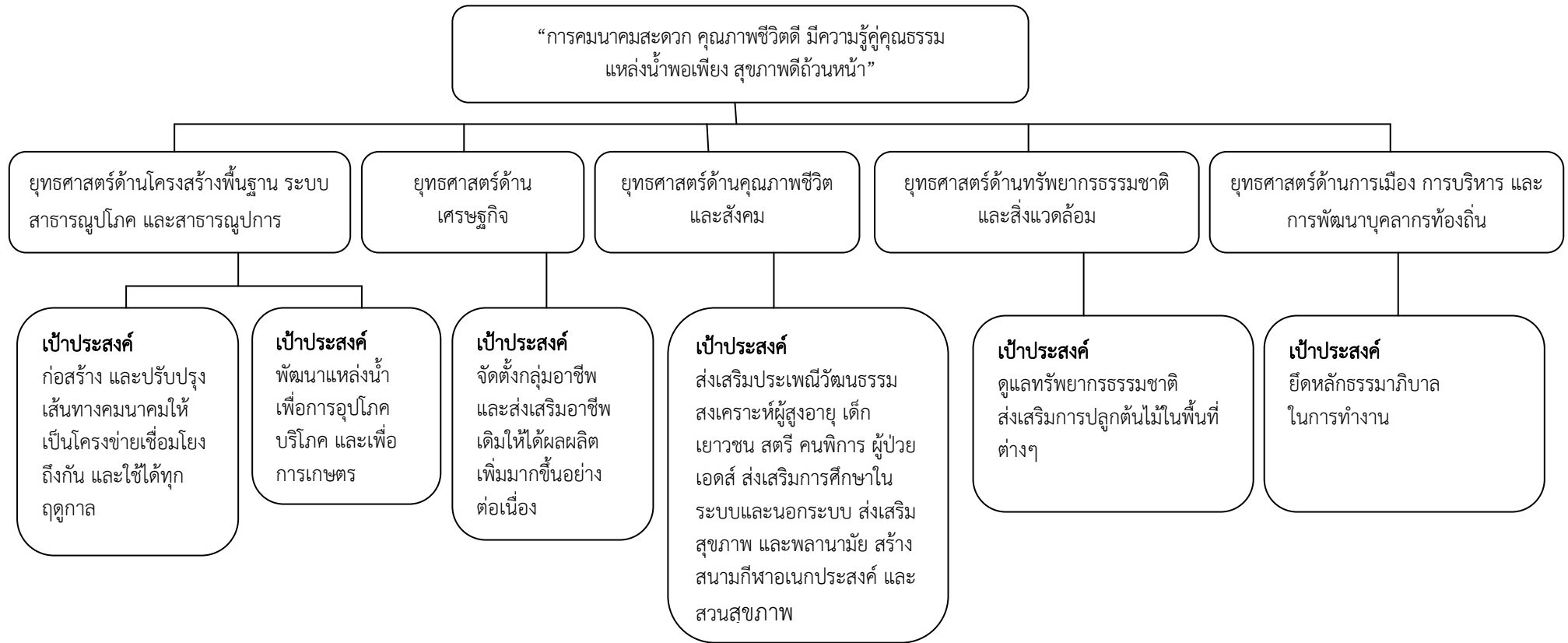
ฯลฯ

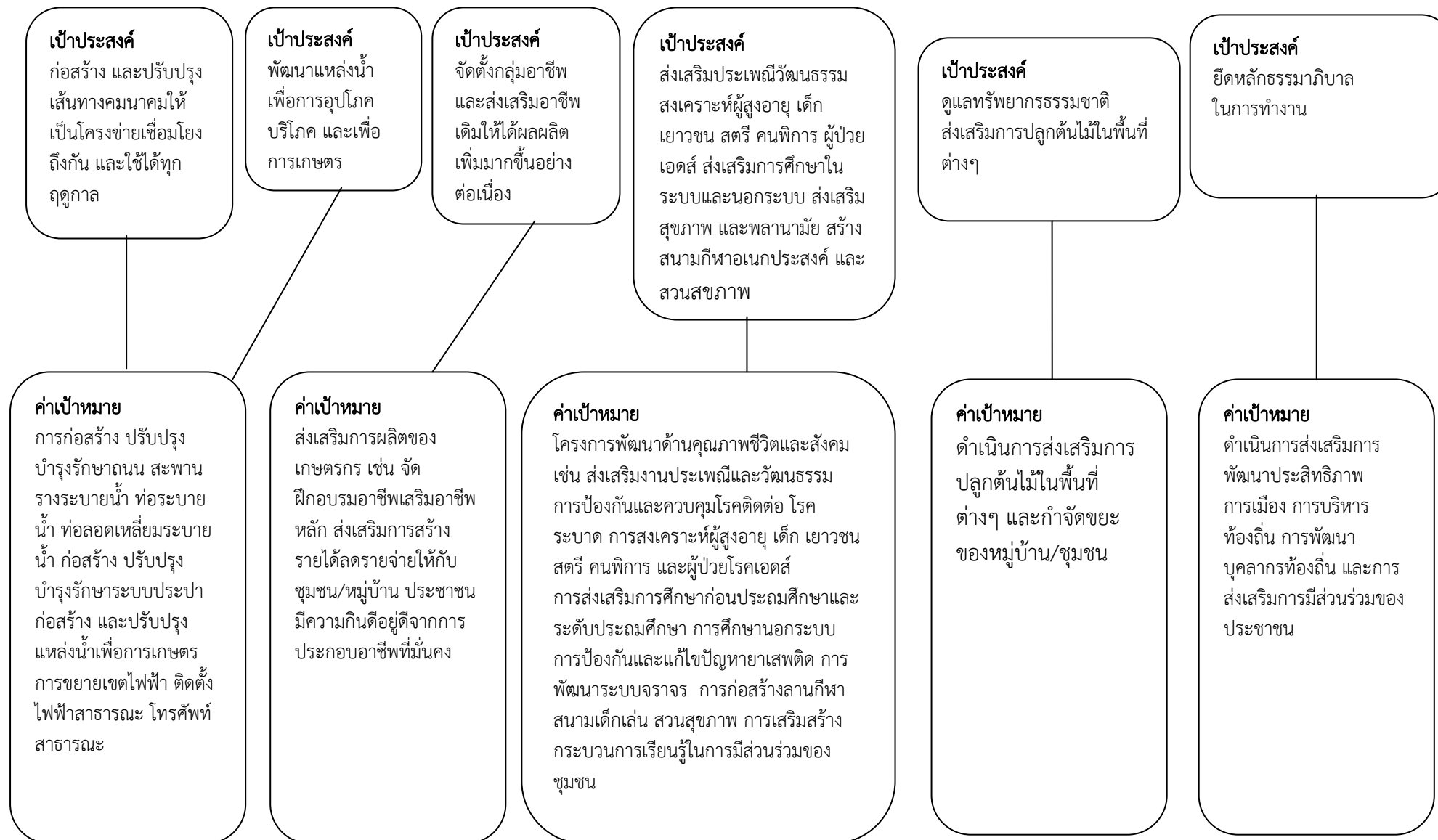
แผนงานงบกลาง

๑. สมทบกองทุนประกันสังคม
๒. เบี้ยยังชีพผู้สูงอายุ
๓. เบี้ยยังชีพคนพิการ
๔. เบี้ยยังชีพผู้ป่วยโรคเอดส์
๕. สำรองจ่าย
๖. สมทบกองทุน สปสช.
๗. สมทบกองทุน กบท.

ฯลฯ

๓.๔ แผนผังยุทธศาสตร์ (Strategic map)





คำเป้าหมาย
 การก่อสร้าง ปรับปรุง บำรุงรักษาถนน สะพาน รางระบายน้ำ ท่อระบายน้ำ ท่อลอดเหลี่ยมระบายน้ำ ก่อสร้าง ปรับปรุง บำรุงรักษาระบบประปา ก่อสร้าง และปรับปรุง แหล่งน้ำเพื่อการเกษตร การขยายเขตไฟฟ้า ติดตั้ง ไฟฟ้าสาธารณะ โทรศัพท์ สาธารณะ

- กลยุทธ์**
๑. ก่อสร้าง ปรับปรุง บำรุงถนน สะพาน รางระบายน้ำ ท่อระบายน้ำ ท่อลอดเหลี่ยมระบายน้ำ
 ๒. ก่อสร้าง ปรับปรุง บำรุงรักษา ระบบประปา
 ๓. ก่อสร้างและปรับปรุงแหล่งน้ำเพื่อการเกษตร
 ๔. ขยายเขตไฟฟ้า ติดตั้งไฟฟ้า

คำเป้าหมาย
 ส่งเสริมการผลิตของ เกษตรกร เช่น จัด ฝึกอบรมอาชีพเสริมอาชีพหลัก ส่งเสริมการสร้าง รายได้ลดรายจ่ายให้กับ ชุมชน/หมู่บ้าน ประชาชน มีความกินดีอยู่ดีจากการ ประกอบอาชีพที่มั่นคง

- กลยุทธ์**
๑. ส่งเสริมการผลิตของ เกษตรกร
 ๒. ส่งเสริมโครงการเศรษฐกิจ ชุมชน และการต่อสู้เพื่อ เอาชนะความยากจน

คำเป้าหมาย
 โครงการพัฒนาด้านคุณภาพชีวิตและสังคม เช่น ส่งเสริมงานประเพณีและวัฒนธรรม การป้องกันและควบคุมโรคติดต่อ โรค ระบาด การสงเคราะห์ผู้สูงอายุ เด็ก เยาวชน สตรี คนพิการ และผู้ป่วยโรคเอดส์ การส่งเสริมการศึกษา ก่อนประถมศึกษาและ ระดับประถมศึกษา การศึกษานอกระบบ การป้องกันและแก้ไขปัญหายาเสพติด การ พัฒนาระบบจราจร การก่อสร้างลานกีฬา สนามเด็กเล่น สวนสุขภาพ การเสริมสร้าง กระบวนการเรียนรู้ในการมีส่วนร่วมของ ชุมชน

- กลยุทธ์**
๑. ส่งเสริมงานประเพณีและวัฒนธรรม
 ๒. ป้องกันและควบคุมโรคติดต่อและโรคระบาด
 ๓. สงเคราะห์ผู้สูงอายุ เด็ก เยาวชน สตรี คนพิการ และ ผู้ป่วยเอดส์
 ๔. ส่งเสริมการศึกษาระดับก่อนวัยเรียน และระดับประถมศึกษา
 ๕. ส่งเสริมการศึกษานอกระบบ
 ๖. ป้องกันและแก้ไขปัญหายาเสพติด
 ๗. พัฒนาระบบจราจร ป้ายจราจร และที่พักระยะตรวจ
 ๘. ก่อสร้างลานกีฬา สวนสุขภาพ และจัดหาอุปกรณ์กีฬา
 ๙. เสริมสร้างกระบวนการเรียนรู้ในการมีส่วนร่วมของชุมชน

คำเป้าหมาย
 ดำเนินการส่งเสริมการ ปลูกต้นไม้ในพื้นที่ ต่างๆ และกำจัดขยะ ของหมู่บ้าน/ชุมชน

- กลยุทธ์**
๑. ส่งเสริมการปลูกต้นไม้ใน พื้นที่ต่างๆ
 ๒. กำจัดขยะของหมู่บ้าน

คำเป้าหมาย
 ดำเนินการส่งเสริมการ พัฒนาประสิทธิภาพ การเมือง การบริหาร ท้องถิ่น การพัฒนา บุคลากรท้องถิ่น และการ ส่งเสริมการมีส่วนร่วมของ ประชาชน

- กลยุทธ์**
๑. ส่งเสริมพัฒนาประสิทธิภาพ การเมือง การบริหารท้องถิ่น
 ๒. พัฒนาบุคลากรท้องถิ่น
 ๓. ส่งเสริมการมีส่วนร่วมของ ประชาชน

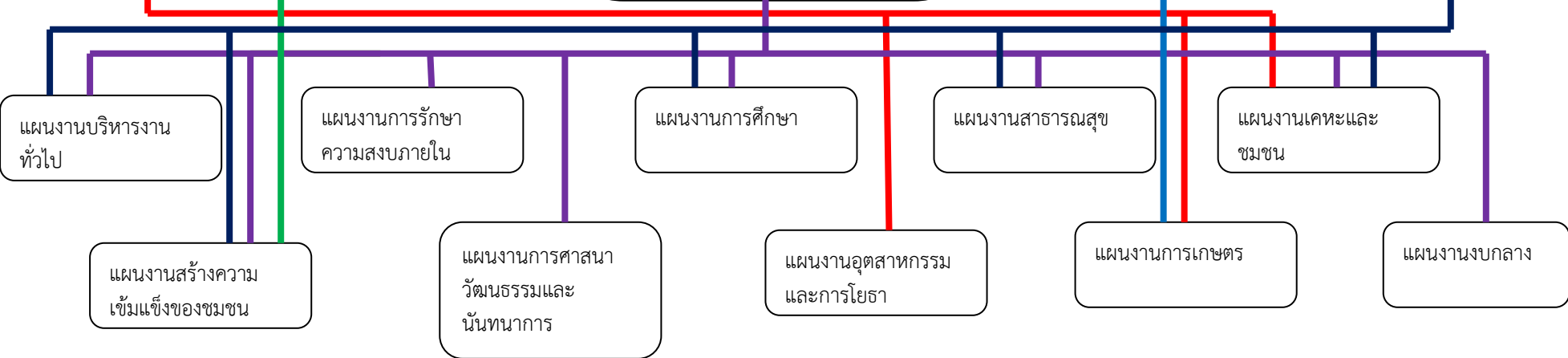
กลยุทธ์
๑. ก่อสร้าง ปรับปรุง บำรุงถนน สะพาน รางระบายน้ำ ท่อระบายน้ำ ท่อลอดเหลี่ยมระบายน้ำ
๒. ก่อสร้าง ปรับปรุง บำรุงรักษาระบบประปา
๓. ก่อสร้างและปรับปรุงแหล่งน้ำเพื่อการเกษตร
๔. ขยายเขตไฟฟ้า ติดตั้งไฟฟ้า

กลยุทธ์
๑. ส่งเสริมการผลิตของเกษตรกร
๒. ส่งเสริมโครงการเศรษฐกิจชุมชน และการต่อสู้เพื่อเอาชนะความยากจน

กลยุทธ์
๑. ส่งเสริมงานประเพณีและวัฒนธรรม
๒. ป้องกันและควบคุมโรคติดต่อและโรคระบาด
๓. สงเคราะห์ผู้สูงอายุ เด็ก เยาวชน สตรี คนพิการ และผู้ป่วยเอดส์
๔. ส่งเสริมการศึกษาระดับก่อนวัยเรียน และระดับประถมศึกษา
๕. ส่งเสริมการศึกษานอกระบบ
๖. ป้องกันและแก้ไขปัญหายาเสพติด
๗. พัฒนาระบบจราจร ป้ายจราจร และที่พักระยะตรวจ
๘. ก่อสร้างลานกีฬา สวนสุขภาพ และจัดหาอุปกรณ์กีฬา
๙. เสริมสร้างกระบวนการเรียนรู้ในการมีส่วนร่วมของชุมชน

กลยุทธ์
๑. ส่งเสริมการปลูกต้นไม้ในพื้นที่ต่างๆ
๒. กำจัดขยะของหมู่บ้าน

กลยุทธ์
๑. ส่งเสริมพัฒนาประสิทธิภาพการเมือง การบริหารท้องถิ่น
๒. พัฒนาศูนย์กลางท้องถิ่น
๓. ส่งเสริมการมีส่วนร่วมของประชาชน



๓.๕ รายละเอียดยุทธศาสตร์

ความเชื่อมโยงกับยุทธศาสตร์จังหวัด	ยุทธศาสตร์อปท.ในเขตจังหวัด	ยุทธศาสตร์อปท.	เป้าประสงค์	ตัวชี้วัด ผลผลิต/ โครงการ	ค่าเป้าหมาย				ความก้าวหน้าของเป้าหมาย	กลยุทธ์	ผลผลิต/ โครงการ	หน่วยงานรับผิดชอบ	หน่วยสนับสนุน
					๒๕๖๑	๒๕๖๒	๒๕๖๓	๒๕๖๔					
ยุทธศาสตร์ที่ ๑	ยุทธศาสตร์ที่ ๑	ยุทธศาสตร์ที่ ๑ ด้านโครงสร้างพื้นฐาน	ก่อสร้างและปรับปรุงเส้นทางคมนาคมให้เป็นโครงข่ายเชื่อมโยงถึงกัน และใช้ได้ทุกฤดูกาล	ประชาชนได้รับความสะดวกและปลอดภัยในชีวิตและทรัพย์สิน	๑๕	๒๔	๓๑	๒๓	๔๓	ก่อสร้างปรับปรุงบำรุงถนนสะพาน รางระบายน้ำ ท่อระบายน้ำ ท่อลอดฯ ขยายเขตไฟฟ้า	๑.ขยายเขตไฟฟ้า ๒.ก่อสร้างถนน ๓.วางท่อระบายน้ำ	กองช่าง	อบจ./จังหวัด/ อำเภอ
			พัฒนาแหล่งน้ำเพื่อการอุปโภคบริโภคและเพื่อการเกษตร	เกษตรกรมีน้ำเพื่อการเกษตรใช้อย่างเพียงพอ	๑	๔	๐	๕	๑๐	ก่อสร้างและปรับปรุงแหล่งน้ำทางการเกษตร	๑.ขุดลอกวัชพืช ๒.ขุดลอกคลอง ๒. เจาะบ่อฯ	กองช่าง	อบจ./จังหวัด/ อำเภอ/ กรมส่งเสริมฯ
	ยุทธศาสตร์ที่ ๒	ยุทธศาสตร์ที่ ๒ ด้านเศรษฐกิจ	จัดตั้งกลุ่มอาชีพและส่งเสริมอาชีพเดิมให้ได้ผลผลิตเพิ่มมากขึ้นอย่างต่อเนื่อง	ประชาชนมีความเข้มแข็งในการดำรงชีวิต	๔	๒	๒	๒	๑๐	ส่งเสริมการผลิตสินค้าการเกษตรกลุ่มอาชีพให้กับประชาชนในตำบล	โครงการด้านส่งเสริมอาชีพ	สำนักปลัด	สนง. พัฒนาชุมชน/ สนง. เกษตร

ความเชื่อมโยงกับยุทธศาสตร์จังหวัด	ยุทธศาสตร์อปท.ในเขตจังหวัด	ยุทธศาสตร์อปท.	เป้าประสงค์	ตัวชี้วัดผลผลิต/โครงการ	ค่าเป้าหมาย				ความก้าวหน้าของเป้าหมาย	กลยุทธ์	ผลผลิต/โครงการ	หน่วยงานรับผิดชอบ	หน่วยสนับสนุน
					๒๕๖๑	๒๕๖๒	๒๕๖๓	๒๕๖๔					
ยุทธศาสตร์ที่ ๒	ยุทธศาสตร์ที่ ๕	ยุทธศาสตร์ที่ ๓ ด้านคุณภาพชีวิตและสังคม	ส่งเสริมประเพณีวัฒนธรรม ส่งเสริมสุขภาพและพละนาามัย	อนุรักษ์วัฒนธรรมประเพณีท้องถิ่น เด็ก เยาวชน รู้จักใช้เวลาว่างให้เกิดประโยชน์	๑๐	๕	๕	๕	๒๕	ส่งเสริมประเพณีวัฒนธรรม ส่งเสริมสุขภาพ และพละนาามัย	โครงการด้านศิลปะวัฒนธรรมประเพณี โครงการด้านแข่งขันกีฬา	กองการศึกษาฯ	วัด/ โรงเรียน/ อำเภอ/ จังหวัด
ยุทธศาสตร์ที่ ๓	ยุทธศาสตร์ที่ ๓	ยุทธศาสตร์ที่ ๓ ด้านคุณภาพชีวิตและสังคม	สงเคราะห์ผู้สูงอายุ เด็ก เยาวชน สตรี คนพิการ ผู้ป่วยเอดส์ ส่งเสริมการศึกษาในระบบและนอกระบบ	ระดับคุณภาพชีวิตของประชาชนในตำบลเพิ่มขึ้นอย่างต่อเนื่อง	๓๖	๒๒	๒๒	๒๒	๑๐๒	พัฒนาสังคมและส่งเสริมคุณภาพชีวิต	โครงการด้านการพัฒนาสังคมและส่งเสริมคุณภาพชีวิต	สำนักปลัดกองการศึกษาฯ กองสาธารณสุข กองช่าง	พมจ./ อบจ./ จังหวัด/ อำเภอ/ โรงเรียน/ วัด/สถานี ตำรวจ/ รพ.สต.
		ยุทธศาสตร์ที่ ๔ ด้านการเมืองการบริหารและพัฒนาศูนย์กลางท้องถิ่น	ประชาชนได้รับบริการที่ดี การทำงานมีความโปร่งใสตรวจสอบได้	การทำงานมีประสิทธิภาพ	๓๗	๓๕	๓๕	๓๕	๑๔๒	ยึดหลักธรรมาภิบาลในการทำงาน	โครงการด้านศักยภาพบุคลากรในการทำงาน	สำนักปลัด	กรมส่งเสริม/ อำเภอ/ จังหวัด

ความเชื่อมโยงกับยุทธศาสตร์จังหวัด	ยุทธศาสตร์อปท.ในเขตจังหวัด	ยุทธศาสตร์อปท.	เป้าประสงค์	ตัวชี้วัดผลผลิต/โครงการ	ค่าเป้าหมาย				ความก้าวหน้าของเป้าหมาย	กลยุทธ์	ผลผลิต/โครงการ	หน่วยงานรับผิดชอบ	หน่วยสนับสนุน
					๒๕๖๑	๒๕๖๒	๒๕๖๓	๒๕๖๔					
	ยุทธศาสตร์ที่ ๔	ยุทธศาสตร์ที่ ๕ ด้านทรัพยากรธรรมชาติและสิ่งแวดล้อม	ดูแลทรัพยากรธรรมชาติและสิ่งแวดล้อม	อนุรักษ์และฟื้นฟูทรัพยากรธรรมชาติและสิ่งแวดล้อม	๒	๑	๑	๑	๕	๑. ส่งเสริมการปลูกต้นไม้ในพื้นที่ต่างๆ ๒. กำจัดขยะของหมู่บ้าน	โครงการด้านการอนุรักษ์ทรัพยากรธรรมชาติและสิ่งแวดล้อม	กองสาธารณสุข	สนง.ทรัพยากรธรรมชาติและสิ่งแวดล้อม/จังหวัด/อำเภอ