

ส่วนที่ ๒

ยุทธศาสตร์การพัฒนากองกรปกครองส่วนท้องถิ่น

๑. ความสัมพันธ์ระหว่างแผนพัฒนาระดับมหภาค

๑.๑ แผนยุทธศาสตร์ชาติ ๒๐ ปี (พ.ศ. ๒๕๖๑ - ๒๕๘๐)

โดยที่รัฐธรรมนูญแห่งราชอาณาจักรไทย มาตรา ๖๕ กำหนดให้รัฐพึงจัดให้มียุทธศาสตร์ชาติเป็นเป้าหมายการพัฒนาประเทศอย่างยั่งยืน ตามหลักธรรมาภิบาลเพื่อใช้เป็นกรอบในการจัดทำแผนต่างๆให้สอดคล้องและบูรณาการกันเพื่อให้เกิดเป็นพลังผลักดันร่วมกันไปสู่เป้าหมายดังกล่าว โดยให้เป็นไปตามที่กำหนดในกฎหมายว่าด้วยการจัดทำยุทธศาสตร์ชาติ และต่อมาได้มีการตราพระราชบัญญัติการจัดทำยุทธศาสตร์ชาติ พ.ศ. ๒๕๖๐ มีผลบังคับใช้เมื่อวันที่ ๑ สิงหาคม ๒๕๖๐ โดยกำหนดให้มีการแต่งตั้งคณะกรรมการยุทธศาสตร์ชาติ เพื่อรับผิดชอบในการจัดทำร่างยุทธศาสตร์ชาติ กำหนดวิธีการการมีส่วนร่วมของประชาชนในการจัดทำร่างยุทธศาสตร์ชาติ ในการติดตาม การตรวจสอบ และการประเมินผล รวมทั้งกำหนดมาตรการส่งเสริมและสนับสนุนให้ประชาชนทุกภาคส่วนดำเนินการให้สอดคล้องกับยุทธศาสตร์ชาติ

เพื่อให้เป็นไปตามที่กำหนดในพระราชบัญญัติการจัดทำ ยุทธศาสตร์ชาติ พ.ศ. ๒๕๖๐ คณะกรรมการยุทธศาสตร์ชาติได้แต่งตั้งคณะกรรมการจัดทำยุทธศาสตร์ชาติด้านต่างๆ รวม ๖ คณะอันประกอบด้วย คณะกรรมการจัดทำยุทธศาสตร์ชาติด้านความมั่นคง คณะกรรมการจัดทำยุทธศาสตร์ชาติด้านการสร้างความสามารถในการแข่งขัน คณะกรรมการจัดทำยุทธศาสตร์ชาติด้านการพัฒนาและเสริมสร้างศักยภาพทรัพยากรมนุษย์ คณะกรรมการจัดทำยุทธศาสตร์ชาติด้านการสร้างโอกาสและความเสมอภาคทางสังคม คณะกรรมการจัดทำยุทธศาสตร์ชาติด้านการสร้างการเติบโตบนคุณภาพชีวิตที่เป็นมิตรต่อสิ่งแวดล้อม และคณะกรรมการจัดทำยุทธศาสตร์ชาติด้านการปรับสมดุลและพัฒนาระบบการบริหารจัดการภาครัฐ เพื่อรับผิดชอบในการดำเนินการจัดทำร่างยุทธศาสตร์ชาติให้เป็นไปตามหลักเกณฑ์ วิธีการ และเงื่อนไขที่กำหนด ตลอดจนได้จัดให้มีการรับฟังความคิดเห็นของประชาชนและหน่วยงานของรัฐที่เกี่ยวข้องอย่างกว้างขวางเพื่อประกอบการพิจารณาจัดทำร่างยุทธศาสตร์ชาติตามที่กฎหมายกำหนดแล้ว

ยุทธศาสตร์ชาติ ๒๐ ปี (พ.ศ. ๒๕๖๑-๒๕๘๐) เป็นยุทธศาสตร์ชาติฉบับแรกของประเทศไทยตามรัฐธรรมนูญแห่งราชอาณาจักรไทย ซึ่งจะต้องนำไปสู่การปฏิบัติเพื่อให้ประเทศไทยบรรลุวิสัยทัศน์ “ประเทศไทยมีความมั่นคง มั่งคั่ง ยั่งยืน เป็นประเทศพัฒนาแล้ว ด้วยการพัฒนาตามหลักปรัชญาของเศรษฐกิจพอเพียง” ภายในช่วงเวลาดังกล่าว เพื่อความสุขของคนไทยทุกคน

สถานการณ์ แนวโน้ม วิสัยทัศน์ และเป้าหมายในการพัฒนาประเทศ

๑. บทนำ

การพัฒนาประเทศไทยนับตั้งแต่แผนพัฒนาเศรษฐกิจและสังคมแห่งชาติ ฉบับที่ ๑ เป็นต้นมาได้ส่งผลให้ประเทศมีการพัฒนาในทุกมิติ ทั้งในด้านเศรษฐกิจที่ประเทศไทยได้รับการยกระดับเป็นประเทศในกลุ่มบนของกลุ่มประเทศระดับรายได้ปานกลาง ในด้านสังคมที่มีการพัฒนาคุณภาพชีวิตของประชาชนส่งผลให้ประเทศไทยหลุดพ้นจากการเป็นประเทศยากจน และในด้านสิ่งแวดล้อมที่ประเทศไทยมีข้อได้เปรียบในความหลากหลายเชิงนิเวศ อย่างไรก็ตาม ประเทศไทยยังมีความท้าทายต่อการพัฒนาที่สำคัญ อาทิ อัตราการขยายตัวทางเศรษฐกิจในปี ๒๕๖๐ ที่ร้อยละ ๓.๙ ถือว่าอยู่ในระดับต่ำกว่าศักยภาพ เมื่อเทียบกับร้อยละ ๖.๐ ต่อปีในช่วงเวลาเกือบ ๖ ทศวรรษที่ผ่านมา โดยมีสาเหตุหลักจากการชะลอตัวของการลงทุนภายในประเทศและสถานการณ์เศรษฐกิจโลกที่ยังไม่ฟื้นตัวได้เต็มที่โครงสร้างเศรษฐกิจไทยที่ยังไม่สามารถขับเคลื่อนด้วยนวัตกรรมได้อย่างเต็มประสิทธิภาพภาคบริการและภาคเกษตรมีผลิตภาพการผลิตใน

ระดับต่ำ ขาดการนำเทคโนโลยีเข้ามาเพิ่มประสิทธิภาพในการผลิต ประกอบกับแรงงานไทยยังมีปัญหาเรื่องคุณภาพและสมรรถนะที่ไม่สอดคล้องกับความต้องการในการขับเคลื่อนการพัฒนาของประเทศ

นอกจากนั้น ศักยภาพและคุณภาพของประชากรไทยทุกช่วงวัยยังคงเป็นปัจจัยท้าทายสำคัญต่อการพัฒนาประเทศ แม้ว่าการเข้าถึงระบบบริการสาธารณสุข การศึกษา บริการสาธารณสุข โครงสร้างพื้นฐานต่างๆ และการคุ้มครองทางสังคมอื่น ๆ ของคนไทยมีความครอบคลุมเพิ่มมากขึ้น แต่ยังคงมีปัญหาเรื่องคุณภาพการให้บริการที่มีมาตรฐานแตกต่างกันระหว่างพื้นที่ ซึ่งเป็นหนึ่งในสาเหตุหลักที่ทำให้ประเทศไทยยังคงมีปัญหาความเหลื่อมล้ำในหลายมิติ ขณะที่ปัญหาด้านความยากจนยังคงเป็นประเด็นท้าทายในการยกระดับการพัฒนาประเทศให้ประชาชนมีรายได้สูงขึ้นและแก้ปัญหาความเหลื่อมล้ำอย่างยั่งยืน ขณะเดียวกันการวางกลยุทธ์ระยะยาวในการฟื้นฟู การใช้ และการรักษาทรัพยากรอย่างบูรณาการเพื่อการพัฒนาประเทศที่ผ่านมายังขาดความชัดเจน ส่งผลให้ทรัพยากรธรรมชาติและสิ่งแวดล้อมของประเทศยังมีปัญหาการใช้อย่างสิ้นเปลืองและเสื่อมโทรมลงอย่างรวดเร็ว

ทั้งนี้ ปัญหาดังกล่าวข้างต้นมีสาเหตุส่วนหนึ่งมาจากประสิทธิภาพการบริหารจัดการภาครัฐ การพัฒนาประเทศขาดความต่อเนื่องและความยืดหยุ่นในการตอบสนองต่อความต้องการและปัญหาของประชาชน ขณะที่ความมั่นคงภายในประเทศยังมีหลายประเด็นที่ต้องเสริมสร้างให้เกิดความเข้มแข็ง ลดความขัดแย้งทางความคิดและอุดมการณ์ที่มีรากฐานมาจากความเหลื่อมล้ำ ความไม่เสมอภาค การขาดความเชื่อมั่นในกระบวนการยุติธรรม และปัญหาการขาดเสถียรภาพทางการเมืองตลอดจนส่งเสริมคนในชาติให้ยึดมั่นสถาบันหลักเป็นศูนย์รวมจิตใจให้เกิดความรักและความสามัคคี

ในขณะเดียวกัน การเปลี่ยนแปลงโครงสร้างประชากรที่มีสัดส่วนประชากรวัยแรงงานและวัยเด็กที่ลดลงและประชากรสูงอายุที่เพิ่มขึ้นอย่างต่อเนื่อง จะเป็นปัจจัยเสี่ยงสำคัญที่จะทำให้การพัฒนาประเทศในมิติต่าง ๆ มีความท้าทายมากขึ้น ทั้งในส่วนของเสถียรภาพทางการเงินการคลังของประเทศในการจัดสวัสดิการเพื่อดูแลผู้สูงอายุที่เพิ่มสูงขึ้น การลงทุนและการออม การเจริญเติบโตทางเศรษฐกิจของประเทศ ความมั่นคงทางสังคม การบริหารจัดการทรัพยากรธรรมชาติอย่างยั่งยืนซึ่งจะเป็นประเด็นท้าทายต่อการขับเคลื่อนประเทศไปสู่การเป็นประเทศพัฒนาแล้ว

๒. ปัจจัยและแนวโน้มที่คาดว่าจะส่งผลกระทบต่อการพัฒนาประเทศ

แม้ว่าประเทศไทยจะมีตำแหน่งที่ตั้งที่สามารถเป็นศูนย์กลางในการเชื่อมโยงในภูมิภาค และเป็นประตูสู่เอเชีย แต่การที่มีอาณาเขตติดกับประเทศเพื่อนบ้านหลายประเทศ ทำให้ปัญหาด้านเขตแดนกับประเทศเพื่อนบ้านยังคงเป็นความท้าทายด้านความมั่นคงในอนาคต นอกจากนี้ ประเทศไทยยังคงต้องให้ความสำคัญกับปัญหาด้านความมั่นคงอื่น ๆ ที่มีความซับซ้อน ละเอียดอ่อน และมีความเชื่อมโยงกันหลายมิติ ที่อาจเป็นประเด็นท้าทายต่อการสร้างบรรยากาศความไว้วางใจระหว่างรัฐกับประชาชนและระหว่างประชาชนกับประชาชน ซึ่งรวมถึงการสร้างสามัคคีของคนในชาติที่จะนำไปสู่การแก้ปัญหาความขัดแย้งระหว่างกลุ่มประชากรไทยที่มีแนวคิดและความเชื่อที่แตกต่างกันอย่างยั่งยืนนอกจากนี้ การขยายอิทธิพลและการเพิ่มบทบาทของประเทศมหาอำนาจ ที่อาจก่อให้เกิดการเปลี่ยนแปลงไปสู่ระบบหลายขั้วอำนาจ หรือเกิดการย้ายขั้วอำนาจทางเศรษฐกิจ ซึ่งอาจส่งผลกระทบต่อเสถียรภาพทางเศรษฐกิจของประเทศในอนาคต ขณะที่องค์กรที่ไม่ใช่รัฐ องค์กรการระหว่างประเทศ และบริษัทข้ามชาติ จะมีบทบาทมากขึ้นในการกำหนดกฎ ระเบียบ ทิศทางความสัมพันธ์และมาตรฐานสากลต่างๆ ทั้งในด้านความมั่นคง และเศรษฐกิจ รวมทั้งการรวมกลุ่มเศรษฐกิจและการเปิดเสรีในภูมิภาคที่นำไปสู่ความเชื่อมโยงในทุกระบบ อาจก่อให้เกิดความเสี่ยงด้านอาชญากรรมข้ามชาติและเศรษฐกิจนอกระบบ รวมทั้งปัญหายาเสพติด การค้ายาเสพติด และการลักลอบเข้าเมือง

ในทางกลับกัน ความเปลี่ยนแปลงจากโลกาภิวัตน์และความก้าวหน้าทางวิทยาศาสตร์และเทคโนโลยีที่ได้รับการพัฒนาอย่างก้าวกระโดดจะก่อให้เกิดนวัตกรรมอย่างพลิกผัน อาทิ เทคโนโลยีปัญญาประดิษฐ์ อินเทอร์เน็ตในทุกสิ่ง การวิเคราะห์ข้อมูลขนาดใหญ่ ทุนยนต์และโดรน เทคโนโลยีพันธุกรรมสมัยใหม่ และเทคโนโลยีทางการเงิน ซึ่งตัวอย่างแนวโน้มการพัฒนาเทคโนโลยีอย่างก้าวกระโดดเหล่านี้ คาดว่าจะเป็นปัจจัยสนับสนุนหลักที่ช่วยทำให้เศรษฐกิจโลกและเศรษฐกิจไทยมีแนวโน้มที่จะกลับมาขยายตัวได้เข้มแข็งขึ้น แนวโน้มสำคัญที่จำเป็นต้องมีการติดตามอย่างใกล้ชิด อาทิ การรวมกลุ่มทางการค้าและการลงทุนที่จะมีความหลากหลายเพิ่มมากขึ้น การแข่งขันที่คาดว่าจะรุนแรงขึ้นในการเพิ่มผลิตภาพและสร้างความหลากหลายของสินค้าและบริการที่ตอบโจทย์รูปแบบชีวิตใหม่ๆ

นอกจากนั้น ประเทศไทยคาดว่าจะเข้าสู่การเป็นสังคมสูงวัยระดับสุดยอดในปี ๒๕๗๔ จะก่อให้เกิดโอกาสใหม่ๆ ในการตอบสนองความต้องการของกลุ่มผู้บริโภคนสูงวัยที่จะมีสัดส่วนเพิ่มขึ้นอย่างต่อเนื่อง รวมทั้งการคาดการณ์ว่าครอบครัวไทยจะมีขนาดเล็กลงและมีรูปแบบที่หลากหลายมากขึ้น ประชากรในประเทศไทยจะมีช่วงอายุที่แตกต่างกันและจะมีกลุ่มคนช่วงอายุใหม่ๆ เพิ่มขึ้น ซึ่งจะส่งผลต่อทัศนคติและพฤติกรรมที่แตกต่างกัน ดังนั้น การเตรียมความพร้อมของประชากรให้มีคุณภาพและการนำเทคโนโลยีที่เหมาะสมมาใช้ในการผลิตและการบริการของประเทศจะเป็นความท้าทายสำคัญในระยะต่อไป

ในขณะเดียวกัน โครงสร้างประชากรที่เข้าสู่สังคมสูงวัย อาจทำให้เกิดความต้องการแรงงานต่างชาติเพิ่มมากขึ้นเพื่อทดแทนจำนวนแรงงานไทยที่ลดลง ซึ่งปัจจัยด้านการเปิดเสรีในภูมิภาคและความก้าวหน้าของการพัฒนาระบบคมนาคมขนส่งในภูมิภาคจะทำให้การเคลื่อนย้ายแรงงานและการย้ายถิ่นมีความสะดวกมากขึ้น และเป็นปัจจัยสำคัญที่จะทำให้เกิดการเคลื่อนย้ายประชากรเข้าออกประเทศเพิ่มมากขึ้น โดยเฉพาะในกลุ่มประชากรที่มีศักยภาพซึ่งมีแนวโน้มในการเคลื่อนย้ายไปเรียนหรือทำงานในทั่วทุกมุมโลกสูงขึ้น ทั้งนี้ การย้ายถิ่นส่วนใหญ่มีวัตถุประสงค์เพื่อแสวงหาโอกาสทางเศรษฐกิจที่ดีขึ้น จึงอาจจะเป็นไปได้ที่ประเทศไทยจะยังคงเป็นประเทศผู้รับของประชากรจากประเทศเพื่อนบ้านขณะที่ประชากรไทย โดยเฉพาะแรงงานทักษะอาจมีแรงจูงใจในการย้ายถิ่นไปยังประเทศที่มีระดับการพัฒนาที่ดีกว่า อาจทำให้การแย่งชิงแรงงานมีความรุนแรงมากขึ้น ซึ่งจะยิ่งทำให้เกิดความเสี่ยงต่อการเจริญเติบโตทางเศรษฐกิจและการเปลี่ยนแปลงของบริบทสังคมไทย

นอกจากนี้ ผลกระทบจากการเปลี่ยนแปลงสภาพภูมิอากาศคาดว่าจะมีความรุนแรงมากขึ้นทั้งในเชิงความผันผวน ความถี่ และขอบเขตที่กว้างขวางมากขึ้น ซึ่งจะสร้างความเสียหายต่อชีวิตและทรัพย์สิน ระบบโครงสร้างพื้นฐานที่จำเป็น ตลอดจนระบบผลิตทางการเกษตรที่สัมพันธ์ต่อเนื่องกับความมั่นคงด้านอาหารและน้ำ ขณะที่ระบบนิเวศต่างๆ มีแนวโน้มเสื่อมโทรมลง และมีความเป็นไปได้ค่อนข้างสูงในการสูญเสียความสามารถในการรองรับความต้องการของมนุษย์ได้อย่างมีประสิทธิภาพอย่างไรก็ดี ระดับความรุนแรงของผลกระทบอันเกิดจากการเปลี่ยนแปลงภูมิอากาศโลกและความเสื่อมโทรมของระบบนิเวศต่าง ๆ ดังกล่าวที่แต่ละประเทศจะต้องเผชิญจะมีความแตกต่างกัน ทำให้การเป็นสังคมสีเขียว การรักษาและบริหารจัดการทรัพยากรธรรมชาติและสิ่งแวดล้อมอย่างบูรณาการจะได้รับความสำคัญและความสนใจจากนานาประเทศรวมทั้งประเทศไทยเพิ่มมากขึ้น พลังงานทดแทนและพลังงานทางเลือกรวมถึงการสร้างสมดุลความมั่นคงด้านพลังงานและอาหารมีแนวโน้มที่จะมีความสำคัญเพิ่มมากขึ้นกฎระเบียบและข้อตกลงด้านสิ่งแวดล้อมจะมีความเข้มข้นและเข้มงวดขึ้น โดยกรอบการพัฒนาตามข้อตกลงระหว่างประเทศต่างๆ ที่สำคัญ เช่น เป้าหมายการพัฒนาที่ยั่งยืน และบันทึกความตกลงปารีสจะได้รับการนำไปปฏิบัติอย่างจริงจังมากยิ่งขึ้น

แนวโน้มเหล่านี้จะก่อให้เกิดความท้าทายต่อการพัฒนาประเทศในหลายมิติ ทั้งใน ส่วนของการจ้างงานและอาชีพ สาขาการผลิตและบริการใหม่ๆ ความมั่นคงของประเทศอันเกิดจากภัย คุกคามและความเสี่ยงด้านอื่นๆ ที่ซับซ้อนขึ้น อาชญากรรมไซเบอร์ รูปแบบการก่อสงครามที่ใช้เทคโนโลยี เป็นเครื่องมือ การเคลื่อนย้ายอย่างเสรีและรวดเร็วของผู้คน เงินทุน ข้อมูลข่าวสาร องค์ความรู้ เทคโนโลยี และสินค้าและบริการ การปรับตัวต่อการเปลี่ยนแปลงสภาพภูมิอากาศที่รวดเร็วและคาดการณ์ได้ยากการ เกิดขึ้นของโรคระบาด และโรคอุบัติใหม่ที่จะส่งผลให้การเฝ้าระวังด้านการสาธารณสุขในประเทศมีความ สำคัญมากขึ้น อาจนำไปสู่ปัญหาความเหลื่อมล้ำที่ทวีความรุนแรงมากขึ้นได้ หากไม่มีมาตรการที่มี ประสิทธิภาพในการป้องกันและรองรับผลกระทบต่างๆ ที่คาดว่าจะเกิดขึ้น ซึ่งรวมถึงการเตรียมความพร้อม เพื่อรองรับการเปลี่ยนแปลงทางเทคโนโลยีและนวัตกรรมแบบพลิกผันที่จะเกิดขึ้นอย่างรวดเร็วโดยเฉพาะ อย่างยิ่งหากการเข้าถึงเทคโนโลยี โครงสร้างพื้นฐาน และองค์ความรู้สมัยใหม่มีระดับความแตกต่างกัน ระหว่างกลุ่มประชากรต่างๆ โดยการเปลี่ยนแปลงทางเทคโนโลยีและนวัตกรรมดังกล่าวจะส่งผลต่อทั้งการ จ้างงานและอาชีพที่จะมีรูปแบบและลักษณะงานที่เปลี่ยนไป มีความต้องการแรงงานที่มีสมรรถนะสูงเพิ่ม มากขึ้น หลายอาชีพอาจหายไปจากตลาดงานในปัจจุบันและบางอาชีพจะถูกทดแทนด้วยระบบอัตโนมัติ โดยเฉพาะอาชีพที่ต้องการทักษะระดับต่ำ ก่อให้เกิดความเสี่ยงต่อความมั่นคงและคุณภาพชีวิตของ ประชาชนที่ปรับตัวไม่ทันหรือขาดความรู้และทักษะที่ทันกับยุคสมัยที่เปลี่ยนแปลงไปกระแสโลกาภิวัตน์ที่จะ ทำให้เกิดการขยายความเป็นเมือง วิถีชีวิตที่เปลี่ยนไปอย่างรวดเร็ว รวมทั้งการเปลี่ยนแปลงทางสภาพ ภูมิอากาศที่อาจจะมีผลกระทบรุนแรงมากขึ้น ซึ่งปัจจัยทั้งหมดดังกล่าวจะส่งผลให้ปัญหาความยากจนและ ความเหลื่อมล้ำของประเทศมีความซับซ้อนมากยิ่งขึ้น

จากปัจจัยและแนวโน้มที่คาดว่าจะส่งผลต่อการขับเคลื่อนการพัฒนาประเทศในมิติ ต่างๆข้างต้น เห็นได้ว่าบริบทและสภาพแวดล้อมทั้งภายในและภายนอกประเทศมีแนวโน้มที่จะเปลี่ยนแปลง อย่างรวดเร็ว มีพลวัตสูง และมีความซับซ้อนหลากหลายมิติ ซึ่งจะส่งผลต่ออนาคตการพัฒนาประเทศอย่างมาก ดังนั้น การพัฒนาประเทศจึงจำเป็นต้องมียุทธศาสตร์การพัฒนาที่ครอบคลุมทุกมิติและทุกด้านการ พัฒนาที่เกี่ยวข้อง มีความร่วมมือในลักษณะประชารัฐจากภาคส่วนต่างๆ ในรูปแบบของหุ้นส่วนการพัฒนาที่ เป็นการดำเนินงานอย่างบูรณาการ เนื่องจากทุกมิติการพัฒนามีความเกี่ยวข้องซึ่งกันและกัน โดยประเทศ ไทยจำเป็นต้องมีทรัพยากรมนุษย์ที่มีคุณภาพ มีความรู้ สมรรถนะ และทักษะที่สอดคล้องกับการ เปลี่ยนแปลงต่างๆ สามารถรู้เท่าทันและปรับตัวให้สามารถดำเนินชีวิตได้อย่างมีความสุข มีอาชีพที่มั่นคง สร้างรายได้ ท่ามกลางความเปลี่ยนแปลงกฎเกณฑ์และกติกาใหม่ๆ และมาตรฐานที่สูงขึ้น โดยเฉพาะในโลก ที่มีการเปลี่ยนแปลงอย่างรวดเร็วซึ่งจำเป็นต้องมีการพัฒนาระบบและปัจจัยส่งเสริมต่าง ๆ ที่เกี่ยวข้องไป พร้อมกัน ทั้งในส่วนของการเรียนการสอน และการพัฒนาทักษะฝีมือที่สอดคล้องกันกับการพัฒนา ของคนในแต่ละช่วงวัย ระบบบริการสาธารณะ โครงสร้างพื้นฐาน รวมทั้งการให้ความสำคัญกับการส่งเสริม เทคโนโลยีและนวัตกรรม เพื่อให้ประเทศไทยสามารถยกระดับเป็นเจ้าของเทคโนโลยีและนวัตกรรมก้าวทัน โลก จากการต่อยอดการพัฒนาบนพื้นฐานนโยบายไทยแลนด์ ๔.๐ ส่งผลให้เกิดการสร้างห่วงโซ่มูลค่าทาง เศรษฐกิจในทั้งภาคอุตสาหกรรม ภาคเกษตรและภาคบริการ กระจายผลประโยชน์จากการพัฒนา ลด ปัญหาความเหลื่อมล้ำ และนำไปสู่การเสริมสร้างคุณภาพชีวิตของประชาชนทุกภาคส่วน

นอกจากนี้ ประเทศไทยต้องให้ความสำคัญกับการสร้างสมดุลความมั่นคงด้านพลังงานและอาหาร การรักษาไว้ซึ่งความหลากหลายเชิงนิเวศ การส่งเสริมการดำเนินชีวิตและธุรกิจ และการพัฒนาและขยายความเป็นเมืองที่เติบโตอย่างต่อเนื่องที่เป็นมิตรต่อสิ่งแวดล้อม พร้อมกับการมีข้อกำหนดของรูปแบบและกฎเกณฑ์ที่เกี่ยวข้องกับลักษณะการใช้พื้นที่ที่ชัดเจน ขณะที่การพัฒนาโครงสร้างพื้นฐานและระบบโลจิสติกส์ กฎหมาย ระบบภาษีต้องมีกลยุทธ์การพัฒนาที่สามารถอำนวยความสะดวกและส่งเสริมให้ประเทศมีศักยภาพการแข่งขันที่สูงขึ้น และสามารถใช้จุดแข็งในเรื่องตำแหน่งที่ตั้งทางภูมิศาสตร์ของประเทศให้เกิดประโยชน์ต่อการพัฒนาประเทศมากขึ้น รวมทั้งให้ความสำคัญของการรวมกลุ่มความร่วมมือกับนานาประเทศในระดับภูมิภาคและระดับโลก เพื่อกระชับและสร้างสัมพันธ์ไมตรี เสริมสร้างความสัมพันธ์ทางการทูต ซึ่งจะก่อให้เกิดการสร้างพลังทางเศรษฐกิจและรักษาความมั่นคงของประเทศ โดยจำเป็นต้องสร้างความพร้อมในการที่จะยกระดับมาตรฐานและมีการปฏิบัติให้เป็นไปตามระเบียบกติกาสากลในด้านต่างๆ ขณะเดียวกันประเทศไทยจำเป็นต้องเร่งให้มีการปฏิรูประบบราชการและการเมืองเพื่อให้เกิดการบริหารราชการที่ดีและมีเสถียรภาพทางการเมือง มีการส่งเสริมคนในชาติให้ยึดมั่นสถาบันหลักเป็นศูนย์รวมจิตใจเพื่อให้เกิดความรักความสามัคคี และลดความขัดแย้งภายในประเทศ โดยที่นโยบายการพัฒนาต่างๆ จำเป็นต้องคำนึงถึงความสอดคล้องกับโครงสร้างและลักษณะพฤติกรรมของประชากรที่อาจจะมีความแตกต่างจากปัจจุบันมากขึ้น

ดังนั้น ภายใต้เงื่อนไขโครงสร้างประชากร โครงสร้างเศรษฐกิจ สภาพสังคม สภาพภูมิอากาศสิ่งแวดล้อม และปัจจัยการพัฒนาต่างๆ ที่เกี่ยวข้อง ส่งผลให้ประเทศไทยจำเป็นต้องมีการวางแผนการพัฒนาที่รอบคอบและครอบคลุม อย่างไรก็ตาม หลายประเด็นพัฒนาเป็นเรื่องที่ต้องใช้ระยะเวลาในการดำเนินงานเพื่อให้เกิดการปรับตัวซึ่งจะต้องหยั่งรากลึกลงไปถึงการเปลี่ยนแปลงในเชิงโครงสร้างการขับเคลื่อนการพัฒนาให้ประเทศเจริญก้าวหน้าไปในอนาคตจึงจำเป็นต้องกำหนดวิสัยทัศน์ในระยะยาวที่ต้องบรรลุ พร้อมทั้งแนวยุทธศาสตร์หลักในด้านต่างๆ เพื่อเป็นกรอบในการขับเคลื่อนการพัฒนาอย่างบูรณาการบนพื้นฐานประชาธิปไตยยกระดับจุดแข็งและจุดเด่นของประเทศ และปรับปรุงแก้ไขจุดอ่อนและจุดด้อยต่างๆ อย่างเป็นระบบ โดยยุทธศาสตร์ชาติจะเป็นเป้าหมายใหญ่ในการขับเคลื่อนประเทศ และถ่ายทอดไปสู่แผนในระดับอื่น ๆ เพื่อนำไปสู่การปฏิบัติทั้งในระดับยุทธศาสตร์ ภารกิจและพื้นที่ ซึ่งรวมถึงพื้นที่พิเศษต่างๆ อาทิ เขตเศรษฐกิจพิเศษชายแดน เขตพัฒนาพิเศษภาคตะวันออกเพื่อการพัฒนาประเทศสามารถดำเนินการได้อย่างมั่นคง มั่งคั่ง และ ยั่งยืน

๓. วิสัยทัศน์ประเทศไทย

“ประเทศไทยมีความมั่นคง มั่งคั่ง ยั่งยืน เป็นประเทศพัฒนาแล้ว ด้วยการพัฒนาตามหลักปรัชญาของเศรษฐกิจพอเพียง” หรือเป็นคติพจน์ประจำชาติว่า “มั่นคง มั่งคั่ง ยั่งยืน” เพื่อสนองตอบต่อผลประโยชน์แห่งชาติ อันได้แก่ การมีเอกราช อธิปไตย การดำรงอยู่อย่างมั่นคง และยั่งยืนของสถาบันหลักของชาติ และประชาชนจากภัยคุกคามทุกรูปแบบ การอยู่ร่วมกันในชาติอย่างสันติสุขเป็นปึกแผ่น มีความมั่นคงทางสังคม ท่ามกลางพหุสังคมและการมีเกียรติและศักดิ์ศรีของความเป็นมนุษย์ความเจริญเติบโตของชาติ ความเป็นธรรมและความอยู่ดีมีสุขของประชาชน ความยั่งยืนของฐานทรัพยากรธรรมชาติสิ่งแวดล้อม ความมั่นคงทางพลังงานและอาหาร ความสามารถในการรักษาผลประโยชน์ของชาติภายใต้การเปลี่ยนแปลงของสภาวะแวดล้อมระหว่างประเทศ และการอยู่ร่วมกันอย่างสันติประสานสอดคล้องกันด้านความมั่นคงในประชาคมอาเซียนและประชาคมโลกอย่างมีเกียรติและศักดิ์ศรี

ความมั่นคง หมายถึง การมีความมั่นคงปลอดภัยจากภัยและการเปลี่ยนแปลงทั้งภายในประเทศและภายนอกประเทศในทุกระดับ ทั้งระดับประเทศ สังคม ชุมชน ครัวเรือน และปัจเจกบุคคล และมีความมั่นคงในทุกมิติ ทั้งมิติทางการทหาร เศรษฐกิจ สังคม สิ่งแวดล้อม และการเมือง เช่น ประเทศมีความมั่นคงในเอกราชและอธิปไตย มีการปกครองระบอบประชาธิปไตยที่มีพระมหากษัตริย์ทรงเป็นประมุข สถาบันชาติ ศาสนา พระมหากษัตริย์มีความเข้มแข็งเป็นศูนย์กลางและเป็นที่ยึดเหนี่ยวจิตใจของประชาชน มีระบบการเมืองที่มั่นคงเป็นกลไกที่นำไปสู่การบริหารประเทศที่ต่อเนื่องและโปร่งใสตามหลักธรรมาภิบาล สังคมมีความปรองดองและความสามัคคี สามารถผนึกกำลังเพื่อพัฒนาประเทศ ชุมชนมีความเข้มแข็ง ครอบครัวมีความอบอุ่น ประชาชนมีความมั่นคงในชีวิต มีงานและรายได้ที่มั่นคงพอเพียงกับการดำรงชีวิต มีการออมสำหรับวัยเกษียณ ความมั่นคงของอาหาร พลังงาน และน้ำ มีที่อยู่อาศัยและความปลอดภัยในชีวิตทรัพย์สิน

ความมั่งคั่ง หมายถึง ประเทศไทยมีการขยายตัวของเศรษฐกิจอย่างต่อเนื่องและมีความยั่งยืนจนเข้าสู่กลุ่มประเทศรายได้สูง ความเหลื่อมล้ำของการพัฒนาลดลง ประชากรมีความอยู่ดีมีสุขได้รับผลประโยชน์จากการพัฒนาอย่างเท่าเทียมกันมากขึ้น และมีการพัฒนาอย่างทั่วถึงทุกภาคส่วนมีคุณภาพชีวิตตามมาตรฐานขององค์การสหประชาชาติ ไม่มีประชาชนที่อยู่ในภาวะความยากจนเศรษฐกิจในประเทศมีความเข้มแข็ง ขณะเดียวกันต้องมีความสามารถในการแข่งขันกับประเทศต่างๆทั้งในตลาดโลกและตลาดภายในประเทศเพื่อให้สามารถสร้างรายได้ทั้งจากภายในและภายนอกประเทศตลอดจนมีการสร้างฐานเศรษฐกิจและสังคมแห่งอนาคต เพื่อให้สอดคล้องกับบริบทการพัฒนาที่เปลี่ยนแปลงไป และประเทศไทยมีบทบาทที่สำคัญในเวทีโลก และมีความสัมพันธ์ทางเศรษฐกิจและการค้าอย่างแน่นแฟ้นกับประเทศในภูมิภาคเอเชีย เป็นจุดสำคัญของการเชื่อมโยงในภูมิภาค ทั้งการคมนาคมขนส่ง การผลิต การค้า การลงทุน และการทำธุรกิจ เพื่อให้เป็นพลังในการพัฒนา นอกจากนี้ยังมีความสมบูรณ์ในทุนที่จะสามารถสร้างการพัฒนาต่อเนื่องไปได้ ได้แก่ ทุนมนุษย์ ทุนทางปัญญา ทุนทางการเงิน ทุนที่เป็นเครื่องมือเครื่องจักร ทุนทางสังคม และทุนทรัพยากรธรรมชาติและสิ่งแวดล้อม

ความยั่งยืน หมายถึง การพัฒนาที่สามารถสร้างความเจริญ รายได้ และคุณภาพชีวิตของประชาชนให้เพิ่มขึ้นอย่างต่อเนื่อง ซึ่งเป็นการเจริญเติบโตของเศรษฐกิจที่อยู่บนหลักการใช้ การรักษาและการฟื้นฟูฐานทรัพยากรธรรมชาติอย่างยั่งยืน ไม่ใช่ทรัพยากรธรรมชาติจนเกินพอดี ไม่สร้างมลภาวะต่อสิ่งแวดล้อมจนเกินความสามารถในการรองรับและเยียวยาของระบบนิเวศ การผลิตและการบริโภคเป็นมิตรกับสิ่งแวดล้อม และสอดคล้องกับเป้าหมายการพัฒนาที่ยั่งยืน ทรัพยากรธรรมชาติมีความอุดมสมบูรณ์มากขึ้นและสิ่งแวดล้อมมีคุณภาพดีขึ้น คนมีความรับผิดชอบต่อสังคม มีความเอื้ออาทร เสียสละเพื่อผลประโยชน์ส่วนรวม รัฐบาลมีนโยบายที่มุ่งประโยชน์ส่วนรวมอย่างยั่งยืนและให้ความสำคัญกับการมีส่วนร่วมของประชาชน และทุกภาคส่วนในสังคมยึดถือและปฏิบัติตามหลักปรัชญาของเศรษฐกิจพอเพียงเพื่อการพัฒนาอย่างสมดุล มีเสถียรภาพ และยั่งยืน

โดยมีเป้าหมายการพัฒนาประเทศ คือ **“ประเทศชาติมั่นคง ประชาชนมีความสุข เศรษฐกิจพัฒนาอย่างต่อเนื่อง สังคมเป็นธรรม ฐานทรัพยากรธรรมชาติยั่งยืน”** โดยยกระดับศักยภาพของประเทศในหลากหลายมิติ พัฒนาคมนในทุกมิติและในทุกช่วงวัยให้เป็นคนดี เก่ง และมีคุณภาพ สร้างโอกาสและความเสมอภาคทางสังคม สร้างการเติบโตบนคุณภาพชีวิตที่เป็นมิตรกับสิ่งแวดล้อม และมีภาครัฐของประชาชนเพื่อประชาชนและประโยชน์ส่วนรวม โดยการประเมินผลการพัฒนาตามยุทธศาสตร์ชาติ ประกอบด้วย

- ๑) ความอยู่ดีมีสุขของคนไทยและสังคมไทย
- ๒) ชีตความสามารถในการแข่งขัน การพัฒนาเศรษฐกิจ และการกระจายรายได้
- ๓) การพัฒนาทรัพยากรมนุษย์ของประเทศ
- ๔) ความเท่าเทียมและความเสมอภาคของสังคม
- ๕) ความหลากหลายทางชีวภาพ คุณภาพสิ่งแวดล้อม และความยั่งยืนของ

ทรัพยากรธรรมชาติ

๖) ประสิทธิภาพการบริหารจัดการและการเข้าถึงการให้บริการของภาครัฐ

๔. ประเด็นยุทธศาสตร์ชาติ

๔.๑ ยุทธศาสตร์ชาติด้านความมั่นคง

- (๑) การรักษาความสงบภายในประเทศ
- (๒) การป้องกันและแก้ไขปัญหาที่มีผลกระทบต่อความมั่นคง
- (๓) การพัฒนาศักยภาพของประเทศให้พร้อมเผชิญภัยคุกคามที่กระทบต่อความมั่นคงของชาติ
- (๔) การบูรณาการความร่วมมือด้านความมั่นคงกับอาเซียนและนานาชาติ รวมถึงองค์กรภาครัฐและที่มิใช่ภาครัฐ
- (๕) การพัฒนากลไกการบริหารจัดการความมั่นคงแบบองค์รวม

๔.๒ ยุทธศาสตร์ชาติด้านการสร้างความสามารถในการแข่งขัน

- (๑) การเกษตรสร้างมูลค่า
- (๒) อุตสาหกรรมและบริการแห่งอนาคต
- (๓) สร้างความหลากหลายด้านการท่องเที่ยว
- ๔.๔ โครงสร้างพื้นฐาน เชื่อมไทย เชื่อมโลก
- (๕) พัฒนาเศรษฐกิจบนพื้นฐานผู้ประกอบการยุคใหม่

๔.๓ ยุทธศาสตร์ชาติด้านการพัฒนาและเสริมสร้างศักยภาพทรัพยากรมนุษย์

- (๑) การปรับเปลี่ยนค่านิยมและวัฒนธรรม
- (๒) การพัฒนาคุณภาพคนตลอดช่วงชีวิต
- (๓) ปฏิรูปกระบวนการเรียนรู้ที่ตอบสนองต่อการเปลี่ยนแปลงในศตวรรษที่ ๒๑
- (๔) การตระหนักถึงหุบปัญหาของมนุษย์ที่หลากหลาย
- (๕) การเสริมสร้างให้คนไทยมีสุขภาวะที่ดี
- (๖) การสร้างสภาพแวดล้อมที่เอื้อต่อการพัฒนาและเสริมสร้างศักยภาพทรัพยากรมนุษย์
- (๗) การเสริมสร้างศักยภาพการกีฬาในการสร้างคุณค่าทางสังคมและพัฒนาประเทศ

๔.๔ ยุทธศาสตร์ชาติด้านการสร้างโอกาสและความเสมอภาคทางสังคม

- (๑) การลดความเหลื่อมล้ำ สร้างความเป็นธรรมในทุกมิติ
- (๒) การกระจายศูนย์กลางความเจริญทางเศรษฐกิจ สังคม และเทคโนโลยี
- (๓) การเสริมสร้างพลังทางสังคม
- (๔) การเพิ่มขีดความสามารถของชุมชนท้องถิ่นในการพัฒนา การพึ่งตนเองและการจัดการตนเอง

๔.๕ ยุทธศาสตร์ชาติด้านการสร้างการเติบโตบนคุณภาพชีวิตที่เป็นมิตรกับ

สิ่งแวดล้อม

- (๑) สร้างการเติบโตอย่างยั่งยืนบนสังคมเศรษฐกิจสีเขียว
- (๒) สร้างการเติบโตอย่างยั่งยืนบนสังคมเศรษฐกิจภาคทะเล
- (๓) สร้างการเติบโตอย่างยั่งยืนบนสังคมที่เป็นมิตรต่อสภาพภูมิอากาศ
- (๔) พัฒนาพื้นที่เมือง ชนบท เกษตรกรรมและอุตสาหกรรมเชิงนิเวศ มุ่งเน้นความเป็นเมืองที่เติบโตอย่างต่อเนื่อง

(๕) พัฒนาความมั่นคงน้ำ พลังงาน และเกษตรที่เป็นมิตรต่อสิ่งแวดล้อม

(๖) ยกระดับกระบวนการทัศน์เพื่อกำหนดอนาคตประเทศ

๔.๖ ยุทธศาสตร์ชาติด้านการปรับสมดุลและพัฒนากระบวนการบริหารจัดการภาครัฐ

(๑) ภาครัฐที่ยึดประชาชนเป็นศูนย์กลาง ตอบสนองความต้องการ และให้บริการอย่างสะดวกรวดเร็ว โปร่งใส

(๒) ภาครัฐบริหารงานแบบบูรณาการโดยมียุทธศาสตร์ชาติเป็นเป้าหมายและเชื่อมโยงการพัฒนาในทุกระดับ ทุกประเด็น ทุกภารกิจ และทุกพื้นที่

(๓) ภาครัฐมีขนาดเล็กกลาง เหมาะสมกับภารกิจ ส่งเสริมให้ประชาชนและทุกภาคส่วนมีส่วนร่วมในการพัฒนาประเทศ

(๔) ภาครัฐมีความทันสมัย

(๕) บุคลากรภาครัฐเป็นคนดีและเก่ง ยึดหลักคุณธรรม จริยธรรม มีจิตสำนึก มีความสามารถสูง มุ่งมั่น และเป็นมืออาชีพ

(๖) ภาครัฐมีความโปร่งใส ปลอดการทุจริตและประพฤติมิชอบ

(๗) กฎหมายมีความสอดคล้องเหมาะสมกับบริบทต่าง ๆ และมีเท่าที่จำเป็น

(๘) กระบวนการยุติธรรมเคารพสิทธิมนุษยชนและปฏิบัติต่อประชาชนโดยเสมอภาค

๑.๒ แผนพัฒนาเศรษฐกิจและสังคมแห่งชาติ ฉบับที่ ๑๒ (พ.ศ. ๒๕๖๐ – ๒๕๖๔)

แผนพัฒนาเศรษฐกิจและสังคมแห่งชาติ ฉบับที่ ๑๒ (พ.ศ. ๒๕๖๐ – ๒๕๖๔) ได้จัดทำขึ้นในช่วงเวลาของการปฏิรูปประเทศและสถานการณ์โลกที่เปลี่ยนแปลงอย่างรวดเร็วและเชื่อมโยงกันใกล้ชิดกันมากขึ้น โดยได้น้อมนำหลัก “ปรัชญาของเศรษฐกิจพอเพียง” มาเป็นปรัชญานาทางในการพัฒนาประเทศต่อเนื่องจากแผนพัฒนาฯ ฉบับที่ ๙-๑๑ เพื่อเสริมสร้างภูมิคุ้มกันและช่วยให้สังคมไทยสามารถยืนหยัดอยู่ได้อย่างมั่นคง เกิดภูมิคุ้มกัน และมีการบริหารจัดการความเสี่ยงอย่างเหมาะสม ส่งผลให้การพัฒนาประเทศสู่ความสมดุลและยั่งยืน

ในการจัดทำแผนพัฒนาฯ ฉบับที่ ๑๒ ครั้งนี้ สำนักงานคณะกรรมการพัฒนาการเศรษฐกิจและสังคมแห่งชาติ (สศช.) ได้จัดทำบนพื้นฐานของกรอบยุทธศาสตร์ชาติ ๒๐ ปี (พ.ศ. ๒๕๖๐ – ๒๕๗๙) ซึ่งเป็นแผนหลักของการพัฒนาประเทศ และเป้าหมายการพัฒนาที่ยั่งยืน (Sustainable Development Goals: SDGs) รวมทั้งการปรับโครงสร้างประเทศไทยไปสู่ประเทศไทย ๔.๐ ตลอดจนประเด็นการปฏิรูปประเทศ นอกจากนั้น ได้ให้ความสำคัญกับการมีส่วนร่วมของภาคีการพัฒนาทุกภาคส่วน ทั้งในระดับกลุ่มอาชีพ ระดับภาค และระดับประเทศในทุกขั้นตอนของแผนฯ อย่างกว้างขวางและต่อเนื่อง เพื่อร่วมกันกำหนดวิสัยทัศน์และ ทิศทางการพัฒนาประเทศ รวมทั้งร่วมจัดหารายละเอียดยุทธศาสตร์ของแผนฯ เพื่อมุ่งสู่ “ความมั่นคง มั่งคั่ง และยั่งยืน”

การพัฒนาประเทศในระยะแผนพัฒนาฯ ฉบับที่ ๑๒ จึงเป็นจุดเปลี่ยนที่สำคัญในการเชื่อมต่อกับยุทธศาสตร์ชาติ ๒๐ ปี ในลักษณะการแปลงยุทธศาสตร์ระยะยาวสู่การปฏิบัติ โดยในแต่ละยุทธศาสตร์ของแผนพัฒนาฯ ฉบับที่ ๑๒ ได้กำหนดประเด็นการพัฒนา พร้อมทั้งแผนงาน/โครงการสำคัญที่ต้องดำเนินการให้เห็นผลเป็นรูปธรรมในช่วง ๕ ปีแรกของการขับเคลื่อนยุทธศาสตร์ชาติ เพื่อเตรียมความพร้อมคน สังคม และระบบเศรษฐกิจของประเทศให้สามารถปรับตัวรองรับผลกระทบจากการเปลี่ยนแปลงได้อย่างเหมาะสม ขณะเดียวกัน ยังได้กำหนดแนวคิดและกลไกการขับเคลื่อนและติดตามประเมินผลที่ชัดเจน เพื่อกำกับให้การพัฒนาเป็นไปอย่างมีทิศทางและเกิดประสิทธิภาพ นาไปสู่การพัฒนาเพื่อประโยชน์สุขที่ยั่งยืนของสังคมไทย

๑. ภาพรวมการพัฒนาในช่วงแผนพัฒนาฯ ฉบับที่ ๑๒

๑.๑ หลักการ

๑.๒ จุดเปลี่ยนสำคัญในแผนพัฒนาเศรษฐกิจและสังคมฉบับที่ ๑๒

๑.๓ ประเด็นการพัฒนาหลักที่สำคัญในช่วงแผนพัฒนาฯ ฉบับที่ ๑๒

๒. การประเมินสภาพแวดล้อมการพัฒนาประเทศ

๒.๑ สถานการณ์และแนวโน้มภายนอก

๒.๒ สถานการณ์และแนวโน้มภายใน

๓. วัตถุประสงค์และเป้าหมายการพัฒนาในช่วงแผนพัฒนาฯ ฉบับที่ ๑๒

๓.๑. วัตถุประสงค์

๓.๒. เป้าหมายรวม

๔. ยุทธศาสตร์การพัฒนาประเทศ

ยุทธศาสตร์ในแผนพัฒนาฯ ฉบับที่ ๑๒ มีทั้งหมด ๑๐ ยุทธศาสตร์ โดยมี ๖ ยุทธศาสตร์ตามกรอบยุทธศาสตร์ชาติ ๒๐ ปี และอีก ๔ ยุทธศาสตร์ที่เป็นปัจจัยสนับสนุน ดังนี้

๔.๑ ยุทธศาสตร์การเสริมสร้างและพัฒนาศักยภาพทุนมนุษย์

๔.๒ ยุทธศาสตร์การสร้างความเป็นธรรมและลดความเหลื่อมล้ำในสังคม

๔.๓ ยุทธศาสตร์การสร้างความเข้มแข็งทางเศรษฐกิจและแข่งขันได้อย่างยั่งยืน

๔.๔ ยุทธศาสตร์การเติบโตที่เป็นมิตรกับสิ่งแวดล้อมเพื่อการพัฒนาที่ยั่งยืน

๔.๕ ยุทธศาสตร์การเสริมสร้างความมั่นคงแห่งชาติเพื่อการพัฒนาประเทศสู่ความมั่งคั่ง

และยั่งยืน

๔.๖ ยุทธศาสตร์การบริหารจัดการในภาครัฐ การป้องกันการทุจริตประพฤติมิชอบ และ

ธรรมาภิบาลในสังคมไทย

๔.๗ ยุทธศาสตร์การพัฒนาโครงสร้างพื้นฐานและระบบโลจิสติกส์

๔.๘ ยุทธศาสตร์การพัฒนาวิทยาศาสตร์ เทคโนโลยี วิจัย และนวัตกรรม

๔.๙ ยุทธศาสตร์การพัฒนาภาค เมือง และพื้นที่เศรษฐกิจ

๔.๑๐ ยุทธศาสตร์ความร่วมมือระหว่างประเทศเพื่อการพัฒนา

๕. การขับเคลื่อนแผนพัฒนาฯ ฉบับที่ ๑๒ สู่การปฏิบัติ

๕.๑ หลักการ

๕.๒ แนวทางขับเคลื่อนแผนพัฒนาฯ ฉบับที่ ๑๒

๕.๓ การติดตามประเมินผลแผนพัฒนาฯ ฉบับที่ ๑๒

๑.๓ แผนพัฒนาภาค/แผนพัฒนากลุ่มจังหวัด/แผนพัฒนาจังหวัด

๑.๓.๑ แผนพัฒนาภาคเหนือ

๑. พัฒนาการท่องเที่ยวให้มีคุณภาพและยั่งยืน มีธุรกิจบริการต่อเนื่องกับการท่องเที่ยว บริการสุขภาพ และการศึกษาที่ได้มาตรฐาน รวมทั้งผลิตภัณฑ์สร้างสรรค์ที่สร้างมูลค่าเพิ่มสูง

๒. พัฒนาประสิทธิภาพการผลิตทางการเกษตร และสร้างมูลค่าเพิ่มภายใต้แนวคิดเกษตรปลอดภัย และเกษตรอินทรีย์ ควบคู่กับการพัฒนาอุตสาหกรรมเกษตรแปรรูปให้มีความหลากหลายสอดคล้องกับความต้องการของตลาด

๓. พัฒนาทรัพยากรธรรมชาติและสิ่งแวดล้อมให้คืนความอุดมสมบูรณ์สร้างความสมดุลแก่ระบบนิเวศ เพื่อรองรับการเปลี่ยนแปลงสภาพภูมิอากาศ

๔. พัฒนาระบบการดูแลผู้สูงอายุรองรับการเปลี่ยนแปลงเข้าสู่สังคมผู้สูงอายุของภาคเหนือที่เร็วกว่า ระดับประเทศ ๑๐ ปี

**๑.๓.๒ แผนพัฒนาภูมิภาคเหนือตอนล่าง ๑ (จังหวัดพิษณุโลก จังหวัดเพชรบูรณ์
จังหวัดอุตรดิตถ์ จังหวัดสุโขทัย และจังหวัดตาก)**

ยุทธศาสตร์ที่ ๑ พัฒนาระบบการผลิต การบริหารจัดการ การตลาดสินค้าเกษตรและสินค้า
ชุมชน

ยุทธศาสตร์ที่ ๒ พัฒนาโครงข่ายการค้า การลงทุน การบริการ เครือข่ายคมนาคมขนส่งสาย
โคจรรถไฟ และอาเซียน

ยุทธศาสตร์ที่ ๓ พัฒนาการท่องเที่ยวเชิงนิเวศ ประวัติศาสตร์วัฒนธรรม กีฬาและสุขภาพ

ยุทธศาสตร์ที่ ๔ บริหารจัดการทรัพยากรธรรมชาติและสิ่งแวดล้อมอย่างยั่งยืน

๑.๓.๓ แผนพัฒนาจังหวัดสุโขทัย (พ.ศ. ๒๕๖๑ - ๒๕๖๔)

ยุทธศาสตร์ที่ ๑ พัฒนาและส่งเสริม การเกษตร อุตสาหกรรมและการบริการ ให้มีคุณภาพ
ปลอดภัยได้มาตรฐานสากล เกิดมูลค่าเพิ่มทางเศรษฐกิจ เพิ่มขีดความสามารถในการแข่งขัน และแก้ไขปัญหาความ
ยากจน

ยุทธศาสตร์ที่ ๒ พัฒนาและส่งเสริมการท่องเที่ยวให้ได้มาตรฐานและมีเอกลักษณ์ที่โดดเด่นอย่าง
ยั่งยืน

ยุทธศาสตร์ที่ ๓ ส่งเสริมและพัฒนาศักยภาพคน สังคม สุขภาวะ และรักษาสมดุสภาพแวดล้อม
ให้เข้มแข็งปลอดภัยและปรับตัวได้ทันต่อการเปลี่ยนแปลงอย่างยั่งยืน

๑.๓.๔ ยุทธศาสตร์องค์การบริหารส่วนจังหวัดสุโขทัย

ยุทธศาสตร์ที่ ๑ การพัฒนาด้านการส่งเสริมและพัฒนาโครงสร้างพื้นฐาน

ยุทธศาสตร์ที่ ๒ การพัฒนาด้านการส่งเสริมอาชีพและเศรษฐกิจสร้างสรรค์

ยุทธศาสตร์ที่ ๓ การพัฒนาด้านการส่งเสริมและพัฒนาคุณภาพชีวิต ส่งเสริมการศึกษา และ

สุขภาพที่ดี

ยุทธศาสตร์ที่ ๔ การพัฒนาด้านการส่งเสริมความมั่นคง พัฒนาสังคม และการอนุรักษ์สิ่งแวดล้อม

ยุทธศาสตร์ที่ ๕ การพัฒนาด้านการส่งเสริมและสืบสานศาสนา วัฒนธรรมประเพณี ภูมิปัญญา
ท้องถิ่น และการท่องเที่ยวอย่างยั่งยืน

๑.๔ ยุทธศาสตร์การพัฒนาขององค์กรปกครองส่วนท้องถิ่นในเขตจังหวัดสุโขทัย

ยุทธศาสตร์ที่ ๑ ส่งเสริมและพัฒนาโครงสร้างพื้นฐาน

ยุทธศาสตร์ที่ ๒ ส่งเสริมอาชีพและเศรษฐกิจสร้างสรรค์

ยุทธศาสตร์ที่ ๓ การพัฒนาด้านการส่งเสริมและพัฒนาคุณภาพชีวิต ส่งเสริมการศึกษา และ

สุขภาพที่ดี

ยุทธศาสตร์ที่ ๔ ส่งเสริมความมั่นคง พัฒนาสังคม และการอนุรักษ์สิ่งแวดล้อม

ยุทธศาสตร์ที่ ๕ ส่งเสริมและสืบสานศาสนาวัฒนธรรมประเพณี ภูมิปัญญาท้องถิ่น การ
ท่องเที่ยว และกีฬาอย่างยั่งยืน

๒. ยุทธศาสตร์ขององค์กรปกครองส่วนท้องถิ่น

๒.๑ วิสัยทัศน์

มุ่งมั่นพัฒนาแหล่งน้ำเพื่อการเกษตร ก่อสร้าง ปรับปรุงงานสาธารณูปโภคและสาธารณูปการ ส่งเสริมคุณภาพชีวิตประชาชนทุกวัยใส่ใจสาธารณสุข การศึกษา และพัฒนาท้องถิ่น

๒.๒ ยุทธศาสตร์

ยุทธศาสตร์ที่ ๑ การพัฒนาระบบโครงสร้างพื้นฐานสาธารณูปโภค และสาธารณูปการ

ยุทธศาสตร์ที่ ๒ การพัฒนาเศรษฐกิจสร้างสรรค์และแก้ไขปัญหาความยากจน

ยุทธศาสตร์ที่ ๓ การพัฒนาด้านการส่งเสริม ส่งเสริมการศึกษา ส่งเสริมและสืบสาน วัฒนธรรม

ประเพณี ภูมิปัญญาท้องถิ่น การท่องเที่ยว และส่งเสริมสุขภาพที่ดี

ยุทธศาสตร์ที่ ๔ ส่งเสริมความมั่นคงพัฒนาสังคมและการอนุรักษ์สิ่งแวดล้อมให้สมดุล

ยุทธศาสตร์ที่ ๕ การพัฒนาประสิทธิภาพการเมือง การบริหารการจัดการภาครัฐที่ดี

๒.๓ เป้าประสงค์

๑. เพื่อพัฒนาระบบโครงสร้างพื้นฐานและระบบสาธารณูปโภคสาธารณูปการให้มีมาตรฐานและทั่วถึงเพียงพอ

๒. เพื่อให้ประชาชนมีความเข้มแข็งสามารถพึ่งพาตนเองและสามารถนำหลักปรัชญาเศรษฐกิจพอเพียงมาใช้ในการดำรงชีวิตได้อย่างมีประสิทธิภาพ

๓. เพื่อให้ประชาชนได้รับการพัฒนาอาชีพมีการพัฒนาเพิ่มมูลค่าผลิตภัณฑ์และมีรายได้มากขึ้น

๔. เพื่อปรับปรุงภูมิทัศน์ก่อสร้างพัฒนาและปรับปรุงสวนสาธารณะให้เป็นแหล่งท่องเที่ยว

๕. เพื่อยกระดับคุณภาพการศึกษาของประชาชนทุกระดับอย่างทั่วถึง

๖. เพื่อส่งเสริมและปลูกฝังให้ประชาชนมีคุณธรรมจริยธรรมมีความตระหนักในบทบาทหน้าที่ของพลเมืองและอนุรักษ์สืบสานศิลปวัฒนธรรม ประเพณี ภูมิปัญญาท้องถิ่น

๗. เพื่อส่งเสริมคุณภาพชีวิตที่ดีโดยการส่งเสริมความปลอดภัยในชีวิตและทรัพย์สินการป้องกันและบรรเทาสาธารณภัย การสังคมสงเคราะห์ การพัฒนาและแก้ไขปัญหาทางสังคมการส่งเสริมการดูแลสุขภาพอนามัยและการกีฬา

๘. เพื่อพัฒนาทรัพยากรธรรมชาติและสิ่งแวดล้อมให้เกิดความยั่งยืนและได้รับการอนุรักษ์ฟื้นฟูอย่างต่อเนื่อง

๙. เพื่อพัฒนาประสิทธิภาพการบริหารจัดการ การบริหารงานขององค์กรการพัฒนาบุคลากรพัฒนาสถานที่และอุปกรณ์ในการปฏิบัติราชการ การสนับสนุนการดำเนินการตามนโยบายของรัฐบาลและจังหวัดสุโขทัย

๒.๔ ตัวชี้วัด

(๑) ร้อยละหรือจำนวนผู้ได้รับประโยชน์

(๒) ร้อยละหรือจำนวนพื้นที่ที่ได้รับประโยชน์

(๓) ประชาชน เด็ก เยาวชนและพนักงานเทศบาล ได้รับความรู้และประสบการณ์

(๔) ครูและเด็กนักเรียนมีความรู้ ความเข้าใจในการป้องกันภัย

(๕) ประชาชนในเขตเทศบาลได้แสดงความจงรักภักดีแก่สถาบันพระมหากษัตริย์

(๖) เด็กมีความสามัคคี มีระเบียบ รู้จักมีน้ำใจ นักกีฬา รู้แพ้ รู้ชนะ รู้อภัย

(๗) ประชาชนได้ร่วมกันอนุรักษ์ประเพณีอันดีงาม

(๘) ประชาชนได้ออกกำลังกายได้เล่นกีฬาและเกิดความสามัคคีของคนในชุมชน

(๙) ประชาชนผู้มาใช้บริการห้องน้ำสาธารณะได้รับความสะดวก

(๑๐) ไม่มีอุบัติเหตุในตำบลป่ากุมเกาะ

๒.๕ คำเป้าหมาย

- (๑) ประชาชนได้รับความสะดวกรวดเร็วในการคมนาคม
- (๒) มีแหล่งน้ำพอเพียงต่อการอุปโภคบริโภคและทำการเกษตร
- (๓) ผู้ด้อยโอกาส ผู้พิการ และผู้ดูแลคนพิการมีอาชีพและมีรายได้สามารถช่วยเหลือครอบครัว
- (๔) การศึกษาที่มีคุณภาพและมาตรฐาน และเกิดการเรียนรู้ต่อเนื่อง
- (๕) ประชาชนมีคุณภาพชีวิตที่ดีขึ้น
- (๖) ประชาชนเข้าถึงบริการสาธารณสุข มีสุขภาพแข็งแรง
- (๗) ประชาชนได้ร่วมกิจกรรมส่งเสริมประเพณี วัฒนธรรม การท่องเที่ยว กีฬาและนันทนาการ

ของท้องถิ่น

- (๘) ประชาชนมีความปลอดภัยในชีวิตและทรัพย์สิน
- (๙) สิ่งแวดล้อมและทรัพยากรธรรมชาติได้รับการฟื้นฟูและอนุรักษ์
- (๑๐) บุคลากรของเทศบาลมีประสิทธิภาพยิ่งขึ้น

๒.๖ กลยุทธ์

ยุทธศาสตร์ที่ ๑ การพัฒนาระบบโครงสร้างพื้นฐานสาธารณูปโภค และสาธารณูปการ

แนวทางที่ ๑ การก่อสร้างและปรับปรุงระบบสาธารณูปโภค และสาธารณูปการ

แนวทางที่ ๒ การปรับปรุงแหล่งน้ำเพื่อการอุปโภค บริโภคและการเกษตรกรรม

แนวทางที่ ๓ การพัฒนาปรับปรุงระบบการจราจร

ยุทธศาสตร์ที่ ๒ การพัฒนาเศรษฐกิจสร้างสรรค์และแก้ไขปัญหาความยากจน

แนวทางที่ ๑ เสริมสร้างความรู้ความเข้าใจตามแนวทางปรัชญา เศรษฐกิจพอเพียง เพื่อเป็น

แนวทางในการดำรงชีวิตของประชาชน

แนวทางที่ ๒ ส่งเสริมและสนับสนุนการประกอบอาชีพ การพัฒนาอาชีพ การเพิ่มรายได้ การ

มีงานทำ และผลิตภัณฑ์ชุมชน

ยุทธศาสตร์ที่ ๓ การพัฒนาด้านการส่งเสริม ส่งเสริมการศึกษา ส่งเสริมและสืบสาน วัฒนธรรม

ประเพณี ภูมิปัญญาท้องถิ่น การท่องเที่ยว และส่งเสริมสุขภาพที่ดี

แนวทางที่ ๑ ส่งเสริมและสนับสนุนด้านการศาสนา ศิลปวัฒนธรรมประเพณี งานรัฐพิธี

และภูมิปัญญาท้องถิ่น

แนวทางที่ ๒ ส่งเสริมและสนับสนุนด้านการศึกษา ทุกรูปแบบ

แนวทางที่ ๓ ส่งเสริมและสนับสนุนการท่องเที่ยว

ยุทธศาสตร์ที่ ๔ ส่งเสริมความมั่นคงพัฒนาสังคมและการอนุรักษ์สิ่งแวดล้อมให้สมดุล

แนวทางที่ ๑ ส่งเสริม ปกป้อง และคุ้มครอง สิทธิเด็ก เยาวชน คนพิการ ผู้ด้อยโอกาส และ

ผู้สูงอายุ

แนวทางที่ ๒ ส่งเสริมและสนับสนุนความเข้มแข็งของชุมชน และสังคม

แนวทางที่ ๓ ส่งเสริมและสนับสนุนด้านการกีฬา นันทนาการ ให้แก่ประชาชน

แนวทางที่ ๔ ส่งเสริมและสนับสนุนด้านสาธารณสุขอย่างเป็นระบบและต่อเนื่อง

แนวทางที่ ๕ การบริหารจัดการและอนุรักษ์ฟื้นฟูทรัพยากรธรรมชาติและสิ่งแวดล้อม

แนวทางที่ ๖ พัฒนาและปรับปรุงระบบกำจัดขยะมูลฝอย

แนวทางที่ ๗ ป้องกันและปราบปรามการทุจริตและประพฤติมิชอบ

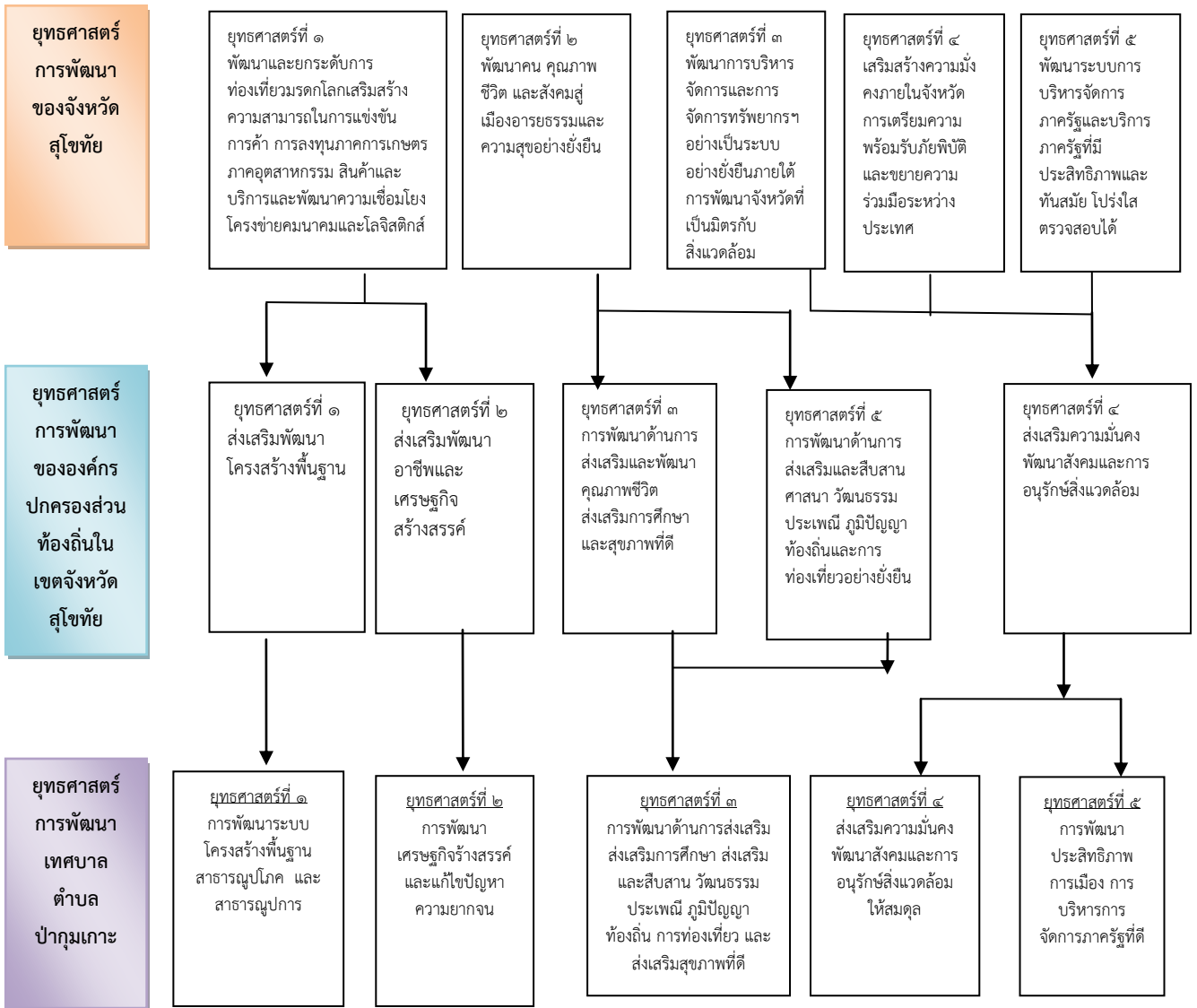
แนวทางที่ ๘ สร้างความพร้อมป้องกันและบรรเทาสาธารณภัย

ยุทธศาสตร์ที่ ๕ การพัฒนาประสิทธิภาพการเมือง การบริหารการจัดการภาครัฐที่ดี
 แนวทางที่ ๑ การมีส่วนร่วมทางการเมือง
 แนวทางที่ ๒ ส่งเสริมให้ประชาชนมีความรู้
 แนวทางที่ ๓ พัฒนาบุคลากร การบริการประชาชน ปรับปรุงสถานที่ และเครื่องมือเครื่องใช้

๒.๗ จุดยืนทางยุทธศาสตร์

- (๑) การพัฒนาชุมชนให้น่าอยู่มีความเข้มแข็ง โดยได้รับบริการสาธารณะด้านโครงสร้างพื้นฐานที่จำเป็นเพื่อรองรับการขยายตัวของชุมชนและเศรษฐกิจ
- (๒) การพัฒนาระบบการศึกษาและส่งเสริมศิลปวัฒนธรรมท้องถิ่น
- (๓) ส่งเสริมและพัฒนาศักยภาพคนและความเข้มแข็งของชุมชนในการพึ่งตนเอง
- (๔) การกำจัดขยะมูลฝอย สิ่งปฏิกูลและมลภาวะสิ่งแวดล้อมที่มีอย่างยั่งยืน
- (๕) การพัฒนาระบบการบริหารจัดการภาครัฐที่ดีและมีส่วนร่วมจากทุกภาคส่วน

๒.๘ ความเชื่อมโยงของยุทธศาสตร์ในภาพรวม



๓. การวิเคราะห์เพื่อพัฒนาท้องถิ่น

๓.๑ การวิเคราะห์กรอบการจัดทำยุทธศาสตร์ขององค์กรปกครองส่วนท้องถิ่น

การวิเคราะห์ภารกิจ อำนาจหน้าที่ของเทศบาลตำบลป่ากุมเกาะ ตามพระราชบัญญัติเทศบาล พ.ศ. ๒๔๙๖ และแก้ไขเพิ่มเติม ฉบับที่ ๑๓ พ.ศ. ๒๕๕๒ และตามพระราชบัญญัติกำหนดแผนและขั้นตอนการกระจายอำนาจให้องค์กรปกครองส่วนท้องถิ่น พ.ศ. ๒๕๔๒ และรวบรวมกฎหมายอื่นของ เทศบาลตำบลป่ากุมเกาะ ใช้เทคนิค SWOT เข้ามาช่วย ทั้งนี้เพื่อให้ทราบว่าเทศบาลตำบลป่ากุมเกาะ มีอำนาจหน้าที่ที่จะเข้าไปดำเนินการแก้ไขปัญหาในเขตพื้นที่ให้ตรงกับความต้องการของประชาชนได้อย่างไร โดยวิเคราะห์จุดแข็ง จุดอ่อน โอกาส ภัยคุกคาม ในการดำเนินการตามภารกิจหลัก SWOT เทศบาลตำบลป่ากุมเกาะ กำหนดวิธีการดำเนินการตามภารกิจสอดคล้องกับแผนพัฒนาเศรษฐกิจและสังคมแห่งชาติ แผนพัฒนาจังหวัด แผนพัฒนาอำเภอ แผนพัฒนาตำบล นโยบายของรัฐบาล และนโยบายของผู้บริหารท้องถิ่น ทั้งนี้สามารถวิเคราะห์ภารกิจให้ตรงกับสภาพปัญหา โดยการใช้เทคนิค SWOT ANALYSIS ดังนี้

๑. จุดแข็ง (Strength = S)

เป็นการพิจารณาปัจจัยภายในหน่วยงานว่ามีส่วนดี ความเข้มแข็ง ความสามารถ ศักยภาพ ส่วนที่ส่งเสริมความสำเร็จซึ่งจะพิจารณาในด้านต่าง ๆ

๑) เป็นองค์กรรากหญ้าที่อยู่ใกล้ชิดประชาชน ทำให้ทราบปัญหา แก้ไขปัญหาสนองความต้องการของชุมชนได้อย่างแท้จริง

๒) เป็นองค์กรนิติบุคคลที่สามารถบริหาร จัดการ ทรัพยากร คน งบประมาณได้อย่างอิสระ

๓) มีกฎหมายรัฐธรรมนูญแห่งราชอาณาจักรไทยพุทธศักราช ๒๕๕๐ รองรับ

๔) ความสามัคคี ความพร้อมเพรียง ความร่วมมือของประชาชน

๕) การเป็นศูนย์รวมของการให้บริการในทุก ๆ เรื่องตลอดจนการจัดช่องว่างของพนักงานเทศบาลตำบลกับประชาชน ทำให้ประชาชนเกิดความพึงพอใจ เชื่อมั่น ศรัทธา และพร้อมให้ความร่วมมือ

๖) เปิดโอกาสให้ประชาชนมีส่วนร่วมในการบริหารจัดการ

๒. จุดอ่อน (Weakness = W)

เป็นการพิจารณาปัจจัยภายในหน่วยงานว่า มีส่วนเสีย ความอ่อนแอ ข้อจำกัด ความไม่พร้อม ซึ่งจะพิจารณาในด้านต่าง ๆ เช่นเดียวกับการวิเคราะห์จุดแข็ง

๑) ผู้นำชุมชนยังขาดความรู้ ความเข้าใจในบทบาทของตนเอง

๒) ประชาชนบางส่วนยังไม่เข้าใจบทบาท อำนาจ หน้าที่ของเทศบาลตำบลป่ากุมเกาะ และของตนเอง

๓) งบประมาณมีจำกัด แต่อำนาจหน้าที่มากมาย และหลากหลาย

๔) ภาพลักษณ์แห่งการทุจริต คอร์รัปชัน

๓. โอกาส (Opportunity = O)

เป็นการศึกษาสภาพแวดล้อมภายนอกว่ามีสภาพเป็นเช่นไร เหตุการณ์สถานการณ์ของโลกของประเทศของจังหวัด และของอำเภอที่เกิดขึ้นจะส่งผลต่อท้องถิ่นอย่างไร มีการเปลี่ยนแปลงใดที่เป็นประโยชน์หรือเป็นโอกาสอันดีต่อท้องถิ่น โดยจะต้องพิจารณาทั้งด้านเศรษฐกิจ สังคม และการเมืองการปกครอง และเทคโนโลยี

๑) พระราชบัญญัติแผนและขั้นตอนการกระจายอำนาจให้แก่องค์กรปกครองส่วนท้องถิ่น พ.ศ. ๒๕๔๒ ได้บัญญัติถึงการถ่ายโอนไว้ชัดเจน

๒) การเกิดกระแสของการถ่ายโอนอำนาจ

๓) การเกิดกระแส ปฏิรูปทางการเมือง การต่อต้านการทุจริตคอร์รัปชันของนักการเมือง และข้าราชการความเคลื่อนไหวของกระแสประชาสังคม กระแสสังคมโลก

๔) เนื่องจากบทบาท อำนาจ หน้าที่ของ เทศบาลตำบลปากมูมเกาะมีมากขึ้นทำให้ประชาชนเห็นความสำคัญและสนใจในการเลือกคนดีเข้ามาเป็นสมาชิกและผู้บริหารเทศบาลตำบลปากมูมเกาะ ตลอดจนการลงสมัครรับเลือกตั้งด้วยตนเอง

๕) ประชาชน ส่วนราชการ องค์กรเอกชนเข้ามามีส่วนร่วมในกระบวนการและสนับสนุนการดำเนินการ เช่น ประชาคมหมู่บ้าน คณะกรรมการหมู่บ้าน ประชาคมตำบล มีฝ่ายประสานงานระดับอำเภอ จังหวัด ได้แก่ สำนักงานท้องถิ่นอำเภอสุวรรณโลก สำนักงานท้องถิ่นจังหวัดสุโขทัย เป็นต้น

๔. ข้อจำกัด (Threat = T)

๑) วัฒนธรรมทางการเมืองในพื้นที่เป็นระบบอุปถัมภ์ มีความเป็นญาติ พี่น้อง เพื่อนร่วมรุ่น การเคารพเชื่อฟังผู้อาวุโส ผู้มีอำนาจ นายทุน นายจ้าง ผู้มีพระคุณ

๒) การศึกษาของประชาชนและผู้นำชุมชนยังอยู่ในระดับต่ำ

๓) สภาพเศรษฐกิจของราษฎรส่วนใหญ่มีรายได้น้อย ต้องดิ้นรนประกอบอาชีพ ทำให้ขาดความกระตือรือร้นในการเข้ามามีส่วนร่วม

๔) แรงงานคืนถิ่น/การว่างงาน การว่างงานนอกฤดูกาล

๕) การหวนกลับคืนมาของยาเสพติด โดยเฉพาะยาบ้า เนื่องจากอาชีพของประชาชนในพื้นที่ส่วนใหญ่เป็นการใช้แรงงานในภาคเกษตรกรรม