

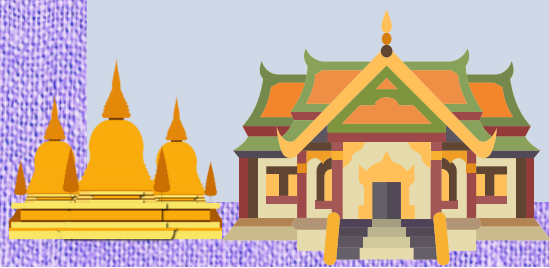
ประวัติวัดตุม



การก่อสร้างวัดตุมนี้ไม่ทราบ พ.ศ. ได้และมีการสร้างวัดนั้น พระ
ฤทธิ (หลวงพ่อฤทธิ) มาเป็นเจ้าของวัดตุมได้ก่อสร้างอุโบสถแบบมหา
อุตามะโบราณและต่อมาหลวงพ่อฤทธิได้ไปเป็นเจ้าของวัดท่าทะเลเคียน
ได้ให้ หลวงพ่อเงิน มาสานต่อคือสร้างวิหารและศาลาการเปรียญใหม่
และมีการสนับสนุนประเพณีคือการแข่งขันเรือยาวมีเรือยาวประจำวัด
ตุม คือ

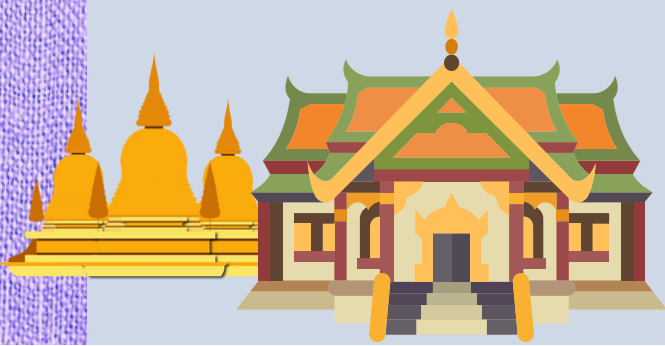
๑. เรือยาวโป่งฟ้า เป็นเรือประเภทกลาง

๒. เรือยาวธนูทอง เป็นเรือประเภทใหญ่ และมีชื่อเสียงใน
จังหวัดพิษณุโลกและต่อมาหลวงพ่อเงินยังเป็นพระที่มีเวทย์มนต์คาถา
ที่โด่งดังในสมัยสงครามโลกครั้งที่ ๒ และยังเป็นที่ยอมรับในจังหวัด
พิษณุโลกและในต่างจังหวัดให้ความนับถือหลวงพ่อเงินและได้สละ
สังขารอายุ ๘๐ ปี ประมาณปี พ.ศ.๒๔๗๙ และต่อมาได้อดดีด พระนาค
ฐานธัมโม เป็นเจ้าอาวาสวัดตุมมา ก่อสร้างศาลาการเปรียญวัดตุมเป็น
ไม้เมื่อ ๒๒ มีนาคม ๒๕๑๔ ปีทุน แรม ๑๑ ค่าเดือน ๔ และได้ทำการยก
จัวขึ้นสู่ศาลาการเปรียญ ๑ เมษายน ๒๕๑๖ จนแล้วเสร็จ



ได้เป็นพระครูชั้นประทวน และสละสมณะเพศและต่อมาจนถึง พระ
อธิการตั้ง ปัญญาธิโป มาบุกเบิกการก่อสร้างจน เป็นแบบแผน คือ
บูรณะอุโบสถในปี พ.ศ. ๒๕๓๗-๒๕๓๘ ในวันที่ ๑๕ มีนาคม ๒๕๓๙
ทำอุโบสถ ใหม่จนแล้วเสร็จในวันที่ ๑๐ มีนาคม ๒๕๓๙ และได้สละ
สมณะเพศจนมาถึงพระอธิการปาน (ปาน) เป็นเจ้าอาวาสได้บูรณะ
วิหารหลวงพ่อดุสิตจนเสร็จในปี พ.ศ. ๒๕๔๒ เมื่อวันที่ ๑๐
มีนาคม ๒๕๔๒ เสร็จได้สร้างกุฏิและถนนคอนกรีตและสร้างศาลา
การเปรียญใหม่และบูรณะ หอสวดมนต์เมื่อวันที่ ๕ ธันวาคม ๒๕๔๘
และได้บูรณะศาลาการเปรียญไม้เมื่อวันที่ ๒๗ ธันวาคม ๒๕๔๙ และ
จนแล้วเสร็จ

ประวัติความเป็นมาของวัดตุมเดิมเป็น " วัดตาลต่อมาเปลี่ยน
เป็น วัดตุม " คือใน บริเวณวัดตุมมีต้นมะตูมเต็มวัดและตำบลวัดตาล
ต่อมาเปลี่ยนเป็นตำบลพลายชุมพล คือ ที่โรงเรียนพลายชุมพล
ปัจจุบันเป็นที่เลี้ยงช้างพลายและมีทหารมาฝึกเป็นประจำพลทหาร
เลขตั้งเป็น พลายชุมพลและหมู่บ้านวังหินนั้นด้านทิศเหนือวัดตุม
เป็นแม่น้ำน่านมีวังเป็นหินเลยเรียกว่า บ้านวังหินส่วนวัดตาลนั้นเอา
ชื่อวัดตาลมาใช้เรียกว่าหมู่บ้านวัดตาล ฉะนั้นอาตมาภาพพระอธิการ
ศรีปานผู้ทำประวัติและหากเกิดข้อผิดพลาดประการใดขอรับผิดชอบ
และให้อภัย ด้วยประวัติวัดและลชื่อหมู่บ้านด้วย เทอญ.

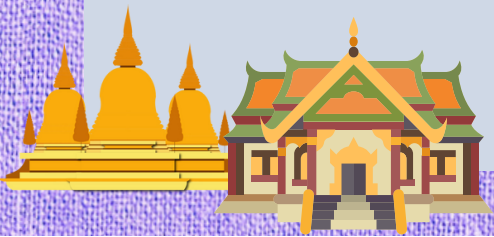


ประวัติวัดปลายชุมพล



ความเป็นมาเดิม ๆ ของประวัติวัดปลายชุมพลนั้น แรกเริ่มเดิมที เป็นตำบลวัดตาลก่อนเนื่องจากชนรุ่นหลังเล่า ว่าบริเวณดังกล่าว มีต้นตาล เยอะ มาก ๆ พร้อมทั้งอาณาเขตเป็นป่าต้นตาล และป่าดงดิบ ติดต่อกันมาก กับทั้งตำบลวัดตาล เดิมไม่มีกำนันทำการ จึงใช้ตำแหน่งกำนัน (ตำบลหัวรอ) โดยในสมัยนั้นได้มี ชาวบ้านเรียกว่า กำนันบุญ เป็นผู้ปกครองทำการในตำแหน่งกำนันฝั่งบางพะยอมหัวรอ เมื่อหมดวาระ ก็มีกำนันใหม่ ชื่อจัน อยู่บ้านบางพะยอมใต้ และเมื่อหมดวาระอีก ก็เป็นกำนัน ชื่อวงศ์ บ้านเต็งหนามทำการปกครองต่อ และยังมีอีกหลายคนที่ยังดำรงตำแหน่งกำนันนี้ แล้วได้เปลี่ยนชื่อเป็น ตำบลปลายชุมพลปัจจุบันนี้

เดิมจริงๆ ชื่อว่า (ไพรชุมพล) เพราะเป็นพื้นที่ ราบลุ่มและเป็นป่ารกชัฏมาก ๆ บ้านเรือนก็มีน้อย โดยพื้นที่ติดกับแม่น้ำสายเล็ก ๆ (ปัจจุบันคือแม่น้ำน่าน) ในอดีตนั้น มีคนรุ่นหลังหลายชั่วอายุคนเล่าว่า เป็นที่พักแรมของช้างหลายฝูง สมัยแต่พระนรศวงในอดีต และเป็นเขตติดต่อกับพระราชวังจันทร์ เดิมในอดีตสิ่งก่อสร้างต่าง ๆ ถนนหนทาง ไฟฟ้ายังไม่มี ต้องเดินเท้าเปล่า



และอาชีพคนสมัยก่อน คนโบราณก็เป็นคนทำไร่ทำสวนเลี้ยงสัตว์
รับจ้างเป็นส่วนใหญ่ ความเจริญบ้านเมืองนั้น ได้มีความเจริญรุ่งเรือง
พัฒนามาเป็นลำดับ และคนที่มีศีลมีธรรมกนใจบุญรุ่นก่อนๆ ได้บริจาค
ที่นาซึ่งเป็นพื้นที่ราบลุ่มอยู่ติดกับแม่น้ำสร้างเป็นสำนักสงฆ์ให้พระได้
อยู่จำพรรษา ปีละ รูป/สองรูป /องค์ / จนมาถึงเมื่อปี พ.ศ. ๒๔๘๐ ชาว
บ้านได้มีศรัทธาต่อพระพุทธศาสนาเข้าวัดเข้าวากันมากขึ้น จึงดำริร่วม
กันสร้างกุฏิที่พักสงฆ์พออยู่ได้ และสถานที่บำเพ็ญบุญกุศล คือศาลาไม้
หลังเล็ก ๆ จำนวน ๑ หลัง ต่อมาจนมาถึง ปี พ.ศ. ๒๕๑๘ ในรัชกาลที่ ๙
ปัจจุบันนี้

ก็ได้รับพระราชวิสุงคามสีมา ตั้งเป็นวัดโดยกฎหมายถูกต้อง
สังกัดคณะสงฆ์ มหานิกาย ในวันที่ ๒ เดือนกันยายน พ.ศ. ๒๕๑๘ โดย
ปัจจุบันนี้พื้นที่วัดมีอาณาเขตรัศมีพื้นที่ ๑๕ ไร่ ๑ งาน ๙๕ ตารางวา
โดยอาณาเขตทิศเหนือติดกับแม่น้ำน่านฝั่งตำบลห้วยรอบบางพะยอม)
(ทิศใต้ติดกับที่นาและบ้านเรือนที่ดินเลขที่ ๙-๑๐ ไปจดตำบลบ้านคลอง
) (ทิศตะวันออกติดกับทางสาธารณประโยชน์ และบ้านเรือนทุ่งนาชาว
บ้าน) (ทิศตะวันตกติดกับที่ดิน เลขที่ ๖ - ๑๐ และมีป่าไม้ครอบครอง
โดย มี น. ส ๔ เลขที่ ๑๖๕๖๙ เป็นหลักฐาน ปัจจุบัน วัดพลาญชุมพลมี
(อุโบสถ ๑ หลัง) (ศาลาการเปรียญ ๑ หลัง) (หอสวดมนต์ ๑ หลัง)
(กุฏิที่พักสงฆ์ ๙ หลัง) (ศาลาธรรมสังเวช ๑ หลัง) (พระวิหาร ๒ หลัง)
(ห้องน้ำ ๒๕ ห้อง) (เมรุ ๑ หลัง) ดังนี้

การปฏิบัติธรรม และเผยแผ่ของคณะสงฆ์ มีเจ้าอาวาสปกครอง
วัดเป็นลำดับดังนี้

- รูปที่ ๑ หลวงพ่อพรามห์
- รูปที่ ๒ พระอาจารย์เปลี่ยน
- รูปที่ ๓ พระอาจารย์พลอย
- รูปที่ ๔ พระอาจารย์มะลิ สุภาธโร
- รูปที่ ๕ พระอาจารย์ทวิช
- รูปที่ ๖ พระอาจารย์ธวัช
- รูปที่ ๗ พระระพิน
- รูปที่ ๘ พระอธิการหยด

รูปที่ ๙ พระครูปลัดมังกร (เจ้าอาวาสรูปปัจจุบัน)

