

พายุทอร์นาโด Storms

หมายถึง ภัยที่เกิดจากพายุลมแรงจนทำให้เกิดความเสียหายแก่อาคารบ้านเรือน ต้นไม้ และสิ่งก่อสร้าง สำหรับในประเทศไทยพายุทอร์นาโด หรือพายุลมแรง มีสาเหตุมาจากปรากฏการณ์ทางธรรมชาติ

- 1 พายุหมุนเขตร้อน ได้แก่ พายุดีเปรสชัน พายุโซนร้อน พายุไต้ฝุ่น
- 2 พายุฤดูร้อน ส่วนมากจะเกิดระหว่างเดือนมีนาคมถึงเดือนเมษายน โดยพายุฤดูร้อนจะเกิดในช่วงที่มีลักษณะอากาศร้อนอบอ้าวติดต่อกันหลายวัน แล้วมีกระแสอากาศเย็นจากความกดอากาศสูงในประเทศไทยจีนพัดมาปะทะกัน
- 3 ลมจวจ (ทอร์นาโด) เป็นพายุหมุนรุนแรงขนาดเล็กมองดูคล้ายกับวงช้างจากใต้เมฆยื่นลงมา

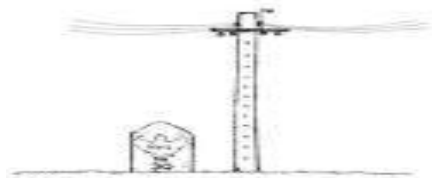
ก่อนเกิดพายุทอร์นาโด



- ติดตามข่าวอากาศอยู่เสมอเมื่อได้รับคำเตือนและข้อปฏิบัติในเรื่องพายุหมุน

เขตร้อน ควรปฏิบัติตามทันที

- เตรียมวิทยุและอุปกรณ์สื่อสาร ชนิดใช้ถ่านแบตเตอรี่เพื่อติดตามข่าวในกรณีที่มีไฟฟ้าขัดข้อง
- ตัดกิ่งไม้ หรือริดกิ่งไม้ที่อาจหักได้จากลมพายุ โดยเฉพาะกิ่งที่จะหักลงมาทับบ้าน สายไฟฟ้า
- ตรวจสอบและสายไฟฟ้าทั้งในและนอกบริเวณบ้านให้เรียบร้อย ถ้าไม่แข็งแรงให้ยึดเหนี่ยวสายไฟฟ้าให้มั่นคง



ขณะเกิดพายุทอร์นาโด

- พักในอาคารที่มั่นคงตลอดเวลาขณะเกิดภัย อย่าออกมา

ในที่โล่งแจ้ง เพราะต้นไม้และกิ่งไม้อาจโค่นลงมาทับได้ รวมทั้งสังกะสีและกระเบื้องจะปลิวตามลมมาทำอันตรายได้



- ปิดประตูหน้าต่างทุกบานรวมทั้งยึดประตูและหน้าต่างให้มั่นคงแข็งแรง ถ้าประตูหน้าต่างไม่แข็งแรง ให้ใช้ไม้ทาบตีตะปูตรึงปิดประตู หน้าต่างไว้จะปลอดภัยยิ่งขึ้น

- เตรียมตะเกียง ไฟฉาย และไม้ขีดไฟไว้ให้พร้อม ให้อยู่ใกล้มือเมื่อเกิดไฟฟ้าดับจะได้หยิบใช้ได้ทันที และน้ำสะอาดพร้อมทั้งอุปกรณ์เครื่องหุงต้ม



- ดับเตาไฟให้เรียบร้อยและควรจะมีอุปกรณ์สำหรับดับเพลิงไว้

- เตรียมอาหารสำรองและอาหารกระป๋องไว้บ้างสำหรับการยังชีพในระยะเวลา 2-3 วัน



- เตรียมเครื่องเวชภัณฑ์
- สิ่งของควรไว้ในที่ต่ำ เพราะอาจจะตกลงเสียหายได้
- บรรดาเรือ แพ ให้ลงสมอยึดตรึงให้มั่นคงแข็งแรง
- ถ้ามีรถยนต์หรือพาหนะควรเตรียมไว้ให้พร้อม ภายหลังพายุสงบอาจต้องนำผู้ป่วยไปส่งโรงพยาบาลน้ำมันควรเติมให้เต็มตลอดเวลา

- เมื่อลมสงบแล้วต้องรออย่างน้อย 3 ชั่วโมง ถ้าพื้นระยะนี้แล้วไม่มีลมแรงเกิดขึ้นอีก จึงจะวางใจว่าพายุได้ผ่านพ้นไปแล้ว ทั้งนี้เพราะเมื่อศูนย์กลางพายุผ่านไปแล้วจะต้องมีลมแรงและฝนตกหนักผ่านมาอีก ประมาณ 2 ชั่วโมง

- ตั้งสติให้มั่นในการตัดสินใจ ช่วยครอบครัวให้พ้นอันตรายในขณะวิกฤตโทรปรึกษานักพยากรณ์อากาศที่หมายเลข 0-2398-9830 และ 0-2399-4012-3

หลังเกิดพายุทอร์นาโด

- เมื่อมีผู้บาดเจ็บให้รับช่วยเหลือและนำส่งโรงพยาบาลหรือสถานพยาบาลที่ใกล้เคียงให้เร็วที่สุด



- ต้นไม้ใกล้จะล้มให้รีบจัดการโค่นล้มลงเสีย มิฉะนั้นจะหักโค่นล้มลงภายหลัง

อันตราย

- แจ้งให้เจ้าหน้าที่หรือช่างไฟฟ้าจัดการด่วน อย่าแตะโลหะที่เป็นสื่อไฟฟ้า



- เมื่อปรากฏว่าท่อประปาแตกที่ใดให้รีบแจ้งเจ้าหน้าที่มาแก้ไขโดยด่วน

- อย่าเพิ่งใช้น้ำประปา เพราะน้ำอาจไม่บริสุทธิ์
- ระวังและควบคุมโรคติดต่อที่อาจจะระบาดได้



โคลนกลุ่ม Mud Slide



เป็นภัยธรรมชาติที่เกิดขึ้นตามเชิงเขา โดย อาจจะเป็นการถล่มของโคลน น้ำ สิ่งปลูกสรุ เศษขยะ ดินเปื่อย ผุ่นผง ใ้ล้ภูเขาไฟ ต้นไม้

และท่อนซุง โคลนถล่มอาจเกิดหลังจากฝนตกหนักและเกิดน้ำท่วม

ฉับพลัน สาเหตุหนึ่งที่ทำให้เกิดโคลนถล่มก็คือ การตัดไม้ทำลายป่าทำให้ ไม่มีรากไม้ที่ยึดดินทำให้ ดินถล่มได้ง่าย



ลักษณะที่ตั้งของหมู่บ้านเสี่ยงภัยดินถล่มมี ข้อสังเกตดังต่อไปนี้

- อยู่ติดภูเขาและใกล้ลำห้วย , มีร่องรอยดินไหลหรือดินเลื่อนบนภูเขา มีรอยแยกบนพื้นดินของภูเขา , อยู่บนเนินหน้าหุบเขาและเคยมีโคลน ถล่มมาบ้าง , ภูเขาป่าไหลหลากและท่วมบ่อย , มีกองหินเนินทราย ปนโคลนและต้นไม้ในห้วยใกล้หมู่บ้าน , พื้นห้วยจะมีก้อนหินขนาดเล็กใหญ่อยู่ปนกันตลอดท้องน้ำ

ข้อสังเกตหรือสิ่งบอกเหตุ

- มีฝนตกหนักถึงหนักมาก (มากกว่า 100 มม./วัน) , ระดับน้ำในห้วย สูงขึ้นอย่างรวดเร็ว , สีของน้ำเปลี่ยนเป็นสีของดินบนภูเขา , มีเสียง อื้ออึงดังมาจากภูเขาและลำห้วย , น้ำท่วมหมู่บ้านและเพิ่มระดับขึ้น อย่างรวดเร็ว



ก่อนเกิดอุทกภัย

ควรปฏิบัติดังนี้

- เชื้อเพลิงค่าน้ำมันอย่างเคร่งครัดและเตรียมวิทยุที่ใช้ผ่านไฟฉายการ รายงานของทางราชการ
- เคลื่อนย้ายคน สัตว์เลี้ยง สิ่งของไปอยู่ในที่สูง
- ทำคันดินหรือกำแพงกั้นน้ำโดยรอบและเตรียมกระสอบใส่ดิน หรือทรายเพื่อเสริมคันดินที่กั้นน้ำให้สูงขึ้น
- ควรเตรียมเรือไว้ใช้เป็นพาหนะในกรณีที่น้ำท่วม
- เตรียมไฟฉาย ถ่านไฟฉาย และเทียนไข
- เตรียมอาหารกระป๋อง น้ำดื่ม และยารักษาโรค สำรองไว้กรณีที่มีความ ช่วยเหลือจากทางราชการยังเข้าไม่ถึง

ขณะเกิดอุทกภัย

ควรตั้งสติให้มั่นคงอย่า

- ตื่นกลัว หรือตกใจควรเตรียมพร้อมที่จะเผชิญเหตุการณ์ด้วยความ สุขุมรอบคอบและควรปฏิบัติดังนี้
- ตัดสะพานไฟและปิดแก๊สหุงต้ม , งดอยู่ในอาคารที่แข็งแรงและอยู่ ในที่สูงพื้นระดับน้ำ , งดทำให้ร่างกายอบอุ่นอยู่เสมอ, ไม่ควรจับขี ยานพาหนะฝ่าลงไปในกระแสน้ำ , ระวังสัตว์มีพิษ , ติดตาม เหตุการณ์อย่างใกล้ชิด , เตรียมพร้อมที่จะอพยพ

หลังเกิดอุทกภัย

- ระวังเก็บกวาดสิ่งปรักหักพัง , และทำความสะอาดซ่อมแซมบ้านเรือน
- หลังเกิดอุทกภัยอาจเกิดโรคระบาด ต้องดูแลสภาพแวดล้อมและ ระวังรักษาสุขภาพของตนเองและครอบครัว



การเตรียมตัวและ ปฏิบัติตนเมื่อเกิด

อุทกภัย ภัย

โคลนกลุ่ม



ด้วยความปรารถนาดีจาก

งานป้องกันและบรรเทาสาธารณภัย

องค์การบริหารส่วนตำบลพันชาลี

อำเภอวังทอง จังหวัดพิษณุโลก

โทร. 0-5526-8180

www.phanchalee.go.th



พายุทอร์นาโด

หมายถึง ภัยที่เกิดจากพายุลมแรงจนทำให้เกิดความ

เสียหายแก่อาคารบ้านเรือน ต้นไม้ และสิ่งก่อสร้าง สำหรับ ในประเทศไทยพายุทอร์นาโด หรือพายุลมแรง มีสาเหตุมาจากปรากฏการณ์ทางธรรมชาติ

- 1 พายุหมุนเขตร้อน ได้แก่ พายุดีเปรสชัน พายุโซนร้อน พายุไต้ฝุ่น
- 2 พายุฤดูร้อน ส่วนมากจะเกิดระหว่างเดือนมีนาคมถึงเดือนเมษายน โดยพายุฤดูร้อนจะเกิดในช่วงที่มีลักษณะอากาศร้อนอบอ้าวติดต่อกันหลายวัน แล้วมีกระแสอากาศเย็นจากความกดอากาศสูงในประเทศไทยจีนพัดมาปะทะกัน
- 3 ลมจวจ (ทอร์นาโด) เป็นพายุหมุนรุนแรงขนาดเล็กมองดูคล้ายกับวงช้างจากใต้เมฆยื่นลงมา

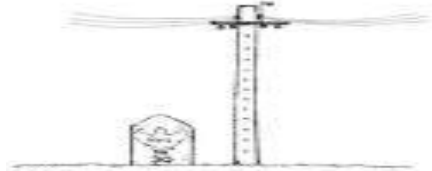
ก่อนเกิดพายุทอร์นาโด



- ติดตามข่าวอากาศอยู่เสมอเมื่อได้รับคำเตือนและข้อปฏิบัติในเรื่องพายุหมุน

เขตร้อน ควรปฏิบัติตามทันที

- เตรียมวิทยุและอุปกรณ์สื่อสาร ชนิดใช้ถ่านแบตเตอรี่เพื่อติดตามข่าวในกรณีที่มีไฟฟ้าขัดข้อง
- ตัดกิ่งไม้ หรือริดกิ่งไม้ที่อาจหักได้จากลมพายุ โดยเฉพาะกิ่งที่จะหักลงมาทับบ้าน สายไฟฟ้า
- ตรวจสอบและสายไฟฟ้าทั้งในและนอกบริเวณบ้านให้เรียบร้อย ถ้าไม่แข็งแรงให้ยึดเหนี่ยวสายไฟฟ้าให้มั่นคง



ขณะเกิดพายุทอร์นาโด

- พักในอาคารที่มั่นคงตลอดเวลาขณะเกิดภัย อย่าออกมาในที่โล่งแจ้ง เพราะต้นไม้และกิ่งไม้อาจโค่นลงมาทับได้ รวมทั้งสังกะสีและกระเบื้องจะปลิวตามลมมาทำอันตรายได้



- ปิดประตูหน้าต่างทุกบานรวมทั้งยึดประตูและหน้าต่างให้มั่นคงแข็งแรง ถ้าประตูหน้าต่างไม่แข็งแรง ให้ใช้ไม้ทาบตีตะปูตรึงปิดประตู หน้าต่างไว้จะปลอดภัยยิ่งขึ้น

- เตรียมตะเกียง ไฟฉาย และไม้ขีดไฟไว้ให้พร้อม ให้อยู่ใกล้มือเมื่อเกิดไฟฟ้าดับจะได้หยิบใช้ได้ทันที และน้ำสะอาด พร้อมทั้งอุปกรณ์เครื่องหุงต้ม



- ดับเตาไฟให้เรียบร้อยและควรจะมีอุปกรณ์สำหรับดับเพลิงไว้

- เตรียมอาหารสำรองและอาหารกระป๋องไว้บ้างสำหรับการยังชีพในระยะเวลา 2-3 วัน
- เตรียมเครื่องเวชภัณฑ์
- สิ่งของควรไว้ในที่ต่ำ เพราะอาจจะตกลงเสียหายได้
- บรรดาเรือ แพ ให้ลงสมอยึดตรึงให้มั่นคงแข็งแรง
- ถ้ามีรถยนต์หรือพาหนะควรเตรียมไว้ให้พร้อม ภายหลังพายุสงบอาจต้องนำผู้ป่วยไปส่งโรงพยาบาลน้ำมันควรเติมให้เต็มถังตลอดเวลา



- เมื่อลมสงบแล้วต้องรออย่างน้อย 3 ชั่วโมง ถ้าพื้นระยะนี้แล้วไม่มีลมแรงเกิดขึ้นอีก จึงจะวางใจว่าพายุได้ผ่านพ้นไปแล้ว ทั้งนี้เพราะเมื่อศูนย์กลางพายุผ่านไปแล้วจะต้องมีลมแรงและฝนตกหนักผ่านมาอีก ประมาณ 2 ชั่วโมง
- ตั้งสติให้มั่นในการตัดสินใจ ช่วยครอบครัวให้พ้นอันตรายในขณะวิกฤตโทรปรึกษานักพยากรณ์อากาศที่หมายเลข 0-2398-9830 และ 0-2399-4012-3

หลังเกิดพายุทอร์นาโด

- เมื่อมีผู้บาดเจ็บให้รับช่วยเหลือและนำส่งโรงพยาบาลหรือสถานพยาบาลที่ใกล้เคียงให้เร็วที่สุด



- ต้นไม้ใกล้จะล้มให้รีบจัดการโค่นล้มลงเสีย มิฉะนั้นจะหักโค่นล้มลงภายหลัง
- ถ้ามีเสาไฟฟ้าล้ม สายไฟฟ้าควรอย่าเข้าใกล้หรือแตะต้องเป็นอันขาด ทำเครื่องหมายแสดง

อันตราย

- แจ้งให้เจ้าหน้าที่หรือช่างไฟฟ้าจัดการด่วน อย่าแตะโลหะที่เป็นสื่อไฟฟ้า



- เมื่อปรากฏว่าท่อประปาแตกที่ใดให้รีบแจ้งเจ้าหน้าที่มาแก้ไขโดยด่วน
- อย่าเพิ่งใช้น้ำประปา เพราะน้ำอาจไม่บริสุทธิ์
- ระวังและควบคุมโรคติดต่อที่อาจจะระบาดได้



โคลนกลุ่ม Mud Slide



เป็นภัยธรรมชาติที่เกิดขึ้นตามเชิงเขา โดย อาจจะเป็นการถล่มของโคลน น้ำ สิ่งปกคลุม เศษขยะ ดินเปียก ฝุ่นผง ภูเขาไฟ ต้นไม้

และท่อนซุง โคลนถล่มอาจเกิดหลังจากฝนตกหนักและเกิดน้ำท่วม

ฉับพลัน สาเหตุหนึ่งที่ทำให้เกิดโคลนถล่มก็คือ

การตัดไม้ทำลายป่าทำให้

ไม่มีรากไม้ที่ยึดดินทำให้

ดินถล่มได้ง่าย

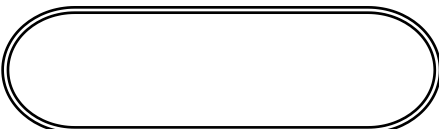
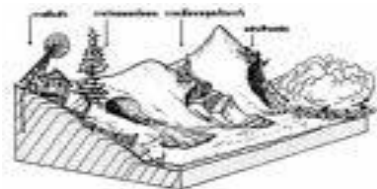


ลักษณะที่ตั้งของหมู่บ้านเสี่ยงภัยดินถล่มมี
ข้อสังเกตดังต่อไปนี้

- อยู่ติดภูเขาและใกล้ลำห้วย , มีร่องรอยดินไหลหรือดินเลื่อนบนภูเขา มีรอยแยกบนพื้นดินของภูเขา , อยู่บนเนินหน้าหุบเขาและเคยมีโคลน ถล่มมาบ้าง , ภูน้ำป่าไหลหลากและท่วมบ่อย , มีกองหินเนินทราย ปนโคลนและต้นไม้ในห้วยใกล้หมู่บ้าน , พื้นห้วยจะมีก้อนหินขนาดเล็กใหญ่อยู่ปนกันตลอดท้องน้ำ

ข้อสังเกตหรือสิ่งบอกเหตุ

- มีฝนตกหนักถึงหนักมาก (มากกว่า 100 มม./วัน) , ระดับน้ำในห้วย สูงขึ้นอย่างรวดเร็ว , สีของน้ำเปลี่ยนเป็นสีขุ่นดินบนภูเขา , มีเสียง อื้ออึงดังมาจากภูเขาและลำห้วย , น้ำท่วมหมู่บ้านและเพิ่มระดับขึ้น อย่างรวดเร็ว



ควรปฏิบัติดังนี้

- เชื้อเพลิงแก๊สหรือเครื่องใช้ไฟฟ้าที่ชำรุดและเตรียมวิทยุที่ใช้ผ่านไฟฉายการ รายงานของทางราชการ
- เคลื่อนย้ายคน สัตว์เลี้ยง สิ่งของไปอยู่ในที่สูง
- ทำคันดินหรือกำแพงกันน้ำโดยรอบและเตรียมกระสอบใส่ดิน หรือทรายเพื่อเสริมคันดินที่กันน้ำให้สูงขึ้น
- ควรเตรียมเรือไว้ใช้เป็นพาหนะในขณะน้ำท่วม
- เตรียมไฟฉาย ถ่านไฟฉาย และเทียนไข
- เตรียมอาหารกระป๋อง น้ำดื่ม และยารักษาโรค สำรองไว้กรณีที่มีความ ช่วยเหลือจากทางราชการยังเข้าไม่ถึง

ขณะเกิดอุทกภัย

ควรตั้งสติให้มั่นคงอย่า

ตื่นกลัว หรือตกใจควรเตรียมพร้อมที่จะเผชิญเหตุการณ์ด้วยความ สุขุมรอบคอบและควรปฏิบัติดังนี้

- ปิดสะพานไฟและปิดแก๊สหุงต้ม , งดอยู่ในอาคารที่แข็งแรงและอยู่ใน ที่สูงพื้นระดับน้ำ , งดทำให้ร่างกายอบอุ่นอยู่เสมอ,ไม่ควรจับขี ยานพาหนะฝ่าลงไปบนกระแสน้ำ , ระวังสัตว์มีพิษ , ติดตาม เหตุการณ์อย่างใกล้ชิด , เตรียมพร้อมที่จะอพยพ

หลังเกิดอุทกภัย

- รื้อเก็บกวาดสิ่งปรักหักพัง , และทำความสะอาดซ่อมแซมบ้านเรือน
- หลังเกิดอุทกภัยอาจเกิดโรคระบาด ต้องดูแลสุขภาพแวดล้อมและ ระวังรักษาสุขภาพของตนเองและครอบครัว



องค์การบริหารส่วนตำบลพันธ์ชาลี
อำเภอวังทอง จังหวัดพิษณุโลก
โทร. 0-5526-8180

www.phanchalee.go.th

อบต. พันชาด



อ. วังทอง จ. พิษณุโลก

