



ที่ พล ๐๐๓๗.๑/ว ๕๐๒

ถึง (เอกสารแนบ)

ด้วยกรมส่งเสริมการปกครองท้องถิ่นแจ้งว่า ได้มอบหมายให้สถาบันพัฒนาบุคลากรท้องถิ่น เป็นหน่วยงานรับผิดชอบตัวชี้วัดตามคำรับรองการปฏิบัติราชการของกรมส่งเสริมการปกครองท้องถิ่น ตัวชี้วัด ที่ ๓.๑.๖ “ร้อยละของบุคลากรองค์กรปกครองส่วนท้องถิ่นเป้าหมายที่ผ่านการประเมินศักยภาพการนำความรู้ ไปใช้ในการปฏิบัติงานได้อย่างมีประสิทธิภาพ” โดยบุคลากรองค์กรปกครองส่วนท้องถิ่นเป้าหมาย ได้แก่ผู้ผ่านการฝึกอบรมหลักสูตรนักบริหารงานช่าง และหลักสูตรนักบริหารงานคลัง ในช่วงระยะเวลาตั้งแต่วันที่ ๑ ตุลาคม ๒๕๕๓ ถึง ๓๐ มิถุนายน ๒๕๕๔ รายละเอียดปรากฏตามเอกสารที่ส่งมาด้วย

ในการนี้ กรมส่งเสริมการปกครองท้องถิ่นได้จัดจ้างสวนดุสิตโพล มหาวิทยาลัยราชภัฏสวนดุสิต จัดทำแบบประเมินผลการนำความรู้ไปประยุกต์ใช้ในการปฏิบัติงาน โดยสอบถามจากผู้บริหาร ผู้บังคับบัญชา และเพื่อนร่วมงานของผู้ที่ผ่านการฝึกอบรมหลักสูตรนักบริหารงานช่าง และหลักสูตรนักบริหารงานคลังดังกล่าวโดยตรง

ดังนั้น เพื่อให้การประเมินผลเป็นไปด้วยความเรียบร้อย สำนักงานส่งเสริมการปกครองท้องถิ่นจังหวัดพิษณุโลก จึงขอให้ผู้บริหาร ผู้บังคับบัญชา และเพื่อนร่วมงานของผู้ที่ผ่านการฝึกอบรมฯ ให้ความร่วมมือในการกรอกแบบสอบถามดังกล่าว และส่งคืนกลับสวนดุสิตโพล มหาวิทยาลัยราชภัฏสวนดุสิต ให้ครบถ้วนภายในระยะเวลาที่กำหนดด้วย



สำนักงานส่งเสริมการปกครองท้องถิ่นจังหวัด
งานบริหารทั่วไป

๐-๕๕๒๓-๒๔๙๐-๑

www.pitloklocal.org

“ดำรงธรรมนำไทยใสสะอาด”

สำนักงานส่งเสริมการปกครองท้องถิ่นจังหวัดพิษณุโลก
เลขที่ 13444
ลงวันที่ 29 ส.ค. 2554



ที่ มท ๐๘๐๗.๒/ว ๑๗/๓๓

ถึง สำนักงานส่งเสริมการปกครองท้องถิ่นจังหวัด

ด้วยกรมส่งเสริมการปกครองท้องถิ่นได้มอบหมายให้สถาบันพัฒนาบุคลากรท้องถิ่น เป็นหน่วยงานรับผิดชอบตัวชี้วัดตามคำรับรองการปฏิบัติราชการของกรมส่งเสริมการปกครองท้องถิ่น ตัวชี้วัด ที่ ๓.๑.๖ “ร้อยละของบุคลากรองค์กรปกครองส่วนท้องถิ่นเป้าหมายที่ผ่านการประเมินศักยภาพการนำความรู้ ไปใช้ในการปฏิบัติงานได้อย่างมีประสิทธิภาพ” โดยบุคลากรองค์กรปกครองส่วนท้องถิ่นเป้าหมาย ได้แก่ ผู้ผ่านการฝึกอบรมหลักสูตรนักบริหารงานช่าง และหลักสูตรนักบริหารงานคลัง ในช่วงระยะเวลาตั้งแต่วันที่ ๑ ตุลาคม ๒๕๕๓ ถึง ๓๐ มิถุนายน ๒๕๕๔ รายละเอียดปรากฏตามเอกสารที่ส่งมาด้วย

ในการนี้ กรมส่งเสริมการปกครองท้องถิ่น ได้จัดจ้างสวนดุสิตโพล มหาวิทยาลัยราชภัฏสวนดุสิต จัดทำแบบประเมินผลการนำความรู้ไปประยุกต์ใช้ในการปฏิบัติงานโดยสอบถามจากผู้บริหาร ผู้บังคับบัญชา และเพื่อนร่วมงานของผู้ที่ผ่านการฝึกอบรมหลักสูตรนักบริหารงานช่าง และหลักสูตรนักบริหารงานคลัง

- งานบริหารทั่วไป และเพื่อนร่วมงานของผู้ที่ผ่านการฝึกอบรมหลักสูตรนักบริหารงานช่าง และหลักสูตรนักบริหารงานคลัง
- กลุ่มงานมาตรฐานทั้งกล่าวโดยตรง เพื่อให้การประเมินผลเป็นไปด้วยความเรียบร้อย จึงขอความร่วมมือให้ท่านแจ้งกำกับ
- กลุ่มงานส่งเสริมองค์กรปกครองส่วนท้องถิ่นเป้าหมาย ขอให้ผู้บริหาร ผู้บังคับบัญชา และเพื่อนร่วมงาน กรอกแบบสอบถามและ
- กลุ่มงานกฎหมาย ส่งกลับคืนสวนดุสิตโพล มหาวิทยาลัยราชภัฏสวนดุสิต ให้ครบถ้วนภายในระยะเวลาที่กำหนดด้วย
- กลุ่มงานการเงิน

เรียน ท่านอธิบดี
- 15/10/2554
- 15/10/2554
15/10/2554

กรมส่งเสริมการปกครองท้องถิ่น

๒ สิงหาคม ๒๕๕๔

(Signature)

(นายวิระวัฒน์ พุดหน้า)

เจ้าพนักงานส่งเสริมการปกครองท้องถิ่นชำนาญการ

แจ้ง, ก.ป.ท.
(Signature)
ว.ล.อ.อ.

สถาบันพัฒนาบุคลากรท้องถิ่น
ส่วนวิชาการ
โทร/โทรสาร ๐-๒๕๑๖-๔๐๘๐ ต่อ ๑๗๓

(นายสมบัติ เฟื่องปรางค์)
ท้องถิ่นจังหวัดพิษณุโลก

โครงการประเมินศักยภาพ บท.คลังและบท.ช่าง จุติมา ๑

29 ส.ค. 2554

สรุปผลการดำเนินการจัดทำคำรับรองการปฏิบัติราชการและการประเมินการปฏิบัติราชการ สด.

ประจำปีงบประมาณ พ.ศ.๒๕๕๔

ตัวชี้วัด ๓.๑.๖ : ร้อยละของบุคลากร อปท.เป้าหมายที่ผ่านการประเมินศักยภาพการนำความรู้ไปใช้ในการปฏิบัติงานได้อย่างมีประสิทธิภาพตามหลักเกณฑ์ที่กำหนด

๑.ประเด็นการประเมินผล: ผลสำเร็จตามแผนปฏิบัติราชการ

๑.๑ สด.มอบหมายให้ สพบ.เป็นหน่วยงานรับผิดชอบตัวชี้วัดตามคำรับรองการปฏิบัติราชการฯ ตัวชี้วัดที่ ๓.๑.๖ “ร้อยละของบุคลากร อปท.เป้าหมายที่ผ่านการประเมินศักยภาพการนำความรู้ไปใช้ในการปฏิบัติงานได้อย่างมีประสิทธิภาพ”

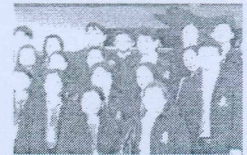
๑.๒ มท.กำหนดให้มีการเจรจาความเหมาะสมของตัวชี้วัด เป้าหมาย น้ำหนัก และเกณฑ์การให้คะแนนของตัวชี้วัดตามคำรับรองการปฏิบัติราชการ ประจำปีงบประมาณ ๒๕๕๔ ระดับกรมในสังกัดกลุ่มภารกิจด้านพัฒนาชุมชนและ สด. สรุป ดังนี้

ประเด็น	คำอธิบาย
บุคลากร อปท.เป้าหมาย	ผู้ผ่านการฝึกอบรม หลักสูตรนักบริหารงานช่าง และหลักสูตรนักบริหารงานคลัง ในช่วงระยะเวลาตั้งแต่วันที่ ๑ ตุลาคม ๒๕๕๓ ถึงวันที่ ๓๐ มิถุนายน ๒๕๕๔
เกณฑ์การประเมิน	(๑) ทดสอบความรู้ ความเข้าใจที่ครอบคลุมทุกเนื้อหาวิชาของหลักสูตร ดังกล่าวโดยผู้ผ่านการประเมินจะต้องได้รับคะแนนไม่ต่ำกว่าร้อยละ ๗๐ (๒) ประเมินศักยภาพการนำความรู้ไปใช้ในการพัฒนาการปฏิบัติงาน ภายหลังจากการฝึกอบรมแล้วเสร็จ โดย สด.(สพบ.) ร่วมกับผู้ประเมินอิสระ จากหน่วยงานภายนอก หรือสถาบันการศึกษา โดยผู้ผ่านการประเมินจะต้องได้รับคะแนนไม่น้อยกว่าร้อยละ ๘๐

๒.ผลการดำเนินการ

๒.๑ ตามข้อ ๑.๒ (๑) การดำเนินการเสร็จเรียบร้อยแล้วผลปรากฏ ดังนี้

(๑) หลักสูตรนักบริหารงานช่าง ประจำปีงบประมาณ พ.ศ.๒๕๕๔



ที่	หลักสูตร	จำนวนนักศึกษาทั้งหมด	ผ่าน ๗๐%	ไม่ผ่าน ๗๐%	หมายเหตุ
๑.	นักบริหารงานช่าง รุ่นที่ ๓๖	๘๒	๘๐	๒	คิดเป็นร้อยละ ๙๘.๔๘
๒.	นักบริหารงานช่าง รุ่นที่ ๓๗	๖๓	๖๑	๒	
๓.	นักบริหารงานช่าง รุ่นที่ ๓๘	๒๗	๒๖	๑	
๔.	นักบริหารงานช่าง รุ่นที่ ๓๙	๙๐	๙๐	-	
๕.	นักบริหารงานช่าง รุ่นที่ ๔๐	๖๘	๖๘	-	
รวม	๕ หลักสูตร	๓๓๐	๓๒๕	๕	

(๒) หลักสูตรนักบริหารงานคลัง ประจำปีงบประมาณ พ.ศ.๒๕๕๔

ที่	หลักสูตร	จำนวนนักศึกษาทั้งหมด	ผ่าน ๗๐%	ไม่ผ่าน ๗๐%	หมายเหตุ
๑.	นักบริหารงานคลัง รุ่นที่ ๔๒	๘๒	๗๙	๓	คิดเป็นร้อยละ ๙๘.๗๓
๒.	นักบริหารงานคลัง รุ่นที่ ๔๓	๕๘	๕๗	๑	
๓.	นักบริหารงานคลัง รุ่นที่ ๔๔	๙๐	๙๐	-	
๔.	นักบริหารงานคลัง รุ่นที่ ๔๕	๘๗	๘๗	-	
รวม	๔ หลักสูตร	๓๑๗	๓๑๓	๔	

๒.๒ ข้อ ๑.๒ (๒) อยู่ระหว่างการดำเนินการ ดังนี้



ประเด็น	การดำเนินการ
จัดจ้างสวนดุสิตโพล มหาวิทยาลัยราชภัฏสวนดุสิต จัดทำแบบสอบถามเกี่ยวกับการนำความรู้ไปประยุกต์ใช้ในการปฏิบัติงานของผู้ที่ผ่านการฝึกอบรมหลักสูตรนักบริหารงานคลัง และนักบริหารงานช่างกับสถาบันพัฒนาบุคลากรท้องถิ่น ในช่วงระยะเวลาตั้งแต่วันที่ ๑ ตุลาคม ๒๕๕๓ ถึงวันที่ ๓๐ มิถุนายน ๒๕๕๔	ดำเนินการแล้ว
สวนดุสิตโพล มหาวิทยาลัยราชภัฏสวนดุสิต ส่งแบบสอบถามไปยังองค์กรปกครองส่วนท้องถิ่นของผู้ที่ผ่านการฝึกอบรม โดยกลุ่มประชากรที่ใช้ในการสำรวจ ได้แก่ ผู้บริหาร ผู้บังคับบัญชา และเพื่อนร่วมงาน จำนวน ๑,๘๐๐ ตัวอย่าง ในองค์กรปกครองส่วนท้องถิ่น ของผู้ที่ผ่านการฝึกอบรม เพื่อตอบแบบสอบถามและส่งกลับคืนมา	เดือนสิงหาคม ๒๕๕๔
สวนดุสิตโพล มหาวิทยาลัยราชภัฏสวนดุสิต ตรวจสอบความถูกต้องสมบูรณ์ของการตอบแบบสอบถามที่ได้รับกลับมานำมาวิเคราะห์ข้อมูลทั้งนี้ ผู้ผ่านการประเมินจะต้องได้รับคะแนนไม่น้อยกว่าร้อยละ ๘๐	เดือนกันยายน ๒๕๕๔
สวนดุสิตโพล มหาวิทยาลัยราชภัฏสวนดุสิต สรุปผล อภิปรายผล และข้อเสนอแนะ เสนอรายงานเป็นลายลักษณ์อักษรแก่คณะกรรมการก่อนตรวจรับ	ก่อน ๓๐ กันยายน ๒๕๕๔

รายชื่อผู้ได้รับคัดเลือกเข้ารับการฝึกอบรมหลักสูตรนักบริหารงานคลัง รุ่นที่ ๔๒ - ๔๕

ระหว่างวันที่ ๘ พฤศจิกายน ๒๕๕๓ - ๑๓ พฤษภาคม ๒๕๕๔

ณ สถาบันพัฒนาบุคลากรท้องถิ่น อาคาร ๒ ศูนย์คลองหนึ่ง ซอยคลองหลวง ๘ ถนนพหลโยธิน อ.คลองหลวง จ.ปทุมธานี

จังหวัด พิษณุโลก

ลำดับ	ชื่อ-สกุล		อปท.	ชื่อ อปท.	อำเภอ	รุ่น	วันที่อบรม
๑	นาง	อุ้นเรื่อน	เชียวทับทิม	ทต. บ้านใหม่	เมือง	๔๒	๘ พ.ย. - ๓ ธ.ค.๕๓
๒	นาง	มลทา	มันคง	อบต. บ้านน้อยชุ่มชีเหล็ก	เนินมะปราง	๔๔	๑๔ มี.ค.- ๘ เม.ย.๕๔
๓	น.ส.	วดี	แสนแทน	อบต. ป่าแดง	ชาติตระการ	๔๔	๑๔ มี.ค.- ๘ เม.ย.๕๔
๔	นาง	วันทนา	จู้จันทร์	อบต. ดินทอง	วังทอง	๔๔	๑๔ มี.ค.- ๘ เม.ย.๕๔
๕	น.ส.	ปาริชาติ	รัตนสากล	อบต. ท่าสะแก	ชาติตระการ	๔๕	๑๘ เม.ย. - ๑๓ พ.ค.๕๔
๖	นาย	รังสรร	สังกร	อบต. แก่งโสภา	วังทอง	๔๕	๑๘ เม.ย. - ๑๓ พ.ค.๕๔
๗	น.ส.	สุกัญญา	อู่ทองมาก	อบต. วังพิบูล	วังทอง	๔๕	๑๘ เม.ย. - ๑๓ พ.ค.๕๔

รายชื่อผู้ได้รับการคัดเลือกเข้ารับการอบรมหลักสูตรนักบริหารงานช่าง รุ่นที่ ๓๖ - ๔๐

ระหว่างวันที่ ๒๕ ตุลาคม ๒๕๕๓ - ๑๓ พฤษภาคม ๒๕๕๔

ณ สถาบันพัฒนาบุคลากรท้องถิ่น อาคาร ๒ ศูนย์คลองหนึ่ง ซอยคลองหลวง ๘ ถนนพหลโยธิน อ.คลองหลวง จ.ปทุมธานี

จังหวัด พิษณุโลก

ลำดับ	ชื่อ - สกุล		อปท.	ชื่อ อปท.	อำเภอ	รุ่น	วันที่อบรม
๑	นาย	พรพิชัย ไชยรักษา	อบต.	บ่อโพธิ์	นครไทย	๓๖	๒๕ ต.ค.๕๓ - ๑๓ พ.ค.๕๔
๒	นาย	วศินภัทร์ วรรณคำ	อบต.	ดินทอง	วังทอง	๓๖	๒๕ ต.ค.๕๓ - ๑๓ พ.ค.๕๔
๓	ว่าที่ร.ต	ชาติไทย สุวิเชียร	อบต.	นครชุม	นครไทย	๓๙	๑๔ มี.ค. - ๘ เม.ย.๕๔
๔	นาย	ฐิติศานต์ ชนะศุภบัญญัติ	ทต.	เนินมะปราง	เนินมะปราง	๔๐	๑๘ เม.ย. - ๑๓ พ.ค.๕๔