

ด่วนที่สุด

ที่ พล ๐๐๒๓.๓/ว ๓๕๒



ถึง องค์การบริหารส่วนจังหวัดพิษณุโลก เทศบาลนครพิษณุโลก เทศบาลเมืองอรัญญิก เทศบาลเมืองท่าโพธิ์
และสำนักงานส่งเสริมการปกครองท้องถิ่นอำเภอ ทุกอำเภอ

ด้วยจังหวัดพิษณุโลกได้รับแจ้งจากกรมส่งเสริมการปกครองท้องถิ่นว่า สำนักงานคณะกรรมการป้องกันและปราบปรามยาเสพติด ได้มีนโยบายและแผนระดับชาติว่าด้วยการป้องกันปราบปราม และแก้ไขปัญหายาเสพติด (พ.ศ. ๒๕๖๖ - ๒๕๗๐) กำหนดให้หน่วยงานที่ปฏิบัติงานด้านการป้องกันและปราบปรามยาเสพติด รายงานผลการดำเนินงานเสนอต่อศูนย์อำนวยการป้องกันและปราบปรามยาเสพติดแห่งชาติ ซึ่งได้กำหนดรูปแบบการรายงานผลการดำเนินงานด้านยาเสพติด ในสถานศึกษาและศูนย์พัฒนาเด็กเล็กในสังกัดองค์กรปกครองส่วนท้องถิ่น พร้อมกำหนด Username/Password เพื่อรายงานผลการดำเนินงานผ่านระบบสารสนเทศยาเสพติดจังหวัด (ระบบ NISPA) ดังนั้น เพื่อให้การดำเนินการดังกล่าวเป็นไปด้วยความเรียบร้อย จึงขอให้องค์กรปกครองส่วนท้องถิ่นที่มีสถานศึกษาและศูนย์พัฒนาเด็กเล็กในสังกัด รายงานผลการดำเนินงานด้านยาเสพติดเข้าสู่ระบบ NISPA ทางเว็บไซต์ <http://nispa.nccd.go.th> Username : thailo (ทีเอชเอไอแอลโอ) Password : FX21XnnJ (เอฟเอ็กซ์สองหนึ่งเอ็กซ์เอ็นเอ็นเจ) ให้แล้วเสร็จโดยเร็ว ทั้งนี้ การเข้ารายงานผลการปฏิบัติงานด้านยาเสพติดในสถานศึกษาและศูนย์พัฒนาเด็กเล็ก ทุกแห่งสามารถใช้ Username/Password เดียวกัน รายละเอียดปรากฏตามสำเนาหนังสือกรมส่งเสริมการปกครองท้องถิ่น ด่วนที่สุด ที่ มท ๐๘๑๖.๕/ว ๑๓๔๖ ลงวันที่ ๙ เมษายน ๒๕๖๙ ที่แนบมาพร้อมนี้ สำหรับสำนักงานส่งเสริมการปกครองท้องถิ่นอำเภอขอให้แจ้งองค์กรปกครองส่วนท้องถิ่นที่มีโรงเรียนและศูนย์พัฒนาเด็กเล็กในสังกัดทราบและดำเนินการด้วย



สำนักงานท้องถิ่นจังหวัด
กลุ่มงานส่งเสริมและพัฒนาท้องถิ่น
โทร. ๐๖-๓๒๐๖-๕๙๖๑

ด่วนที่สุด

ที่ มท ๐๘๑๖.๕/ว ๑๓๓.๕

๑๗/๕
10 เม.ย. 2569



กรมส่งเสริมการปกครองท้องถิ่น
ถนนนครราชสีมา เขตดุสิต กทม. ๑๐๓๐๐

เมษายน ๒๕๖๙

ฝ่ายบริหารทั่วไป
 กลุ่มงานมาตรฐาน
กลุ่มงานส่งเสริม
กลุ่มงานกฎหมาย
กลุ่มงานการเงิน
กลุ่มบริการสาธารณะ

เรื่อง ขอความร่วมมือเร่งรัดรายงานผลการดำเนินงานด้านยาเสพติดในสถานศึกษาและศูนย์พัฒนาเด็กเล็ก
ประจำปีงบประมาณ พ.ศ. ๒๕๖๙

เรียน ผู้ว่าราชการจังหวัด ทุกจังหวัด

สิ่งที่ส่งมาด้วย สำเนาหนังสือสำนักงานคณะกรรมการป้องกันและปราบปรามยาเสพติด

ด่วนที่สุด ที่ ยธ ๑๑๒๐.๐๓/๒๔๑๖๐ ลงวันที่ ๒ เมษายน ๒๕๖๙

จำนวน ๑ ชุด

ด้วยกรมส่งเสริมการปกครองท้องถิ่น ได้รับแจ้งจากสำนักงานคณะกรรมการป้องกันและปราบปรามยาเสพติดว่า นโยบายและแผนระดับชาติว่าด้วยการป้องกัน ปราบปราม และแก้ไขปัญหายาเสพติด (พ.ศ. ๒๕๖๖ - ๒๕๗๐) กำหนดให้หน่วยงานที่ปฏิบัติงานด้านการป้องกันและปราบปรามยาเสพติด รายงานผลการดำเนินงานเสนอต่อศูนย์อำนวยการป้องกันและปราบปรามยาเสพติดแห่งชาติ โดยสำนักงานคณะกรรมการป้องกันและปราบปรามยาเสพติด ได้กำหนดรูปแบบการรายงานผลการดำเนินงานด้านยาเสพติดในสถานศึกษาและศูนย์พัฒนาเด็กเล็กในสังกัดองค์กรปกครองส่วนท้องถิ่น พร้อมกำหนด Username/Password เพื่อรายงานผลการดำเนินงานผ่านระบบสารสนเทศยาเสพติดจังหวัด (ระบบ NISPA)

กรมส่งเสริมการปกครองท้องถิ่น พิจารณาแล้วเห็นว่า เพื่อให้การดำเนินการดังกล่าวเป็นไปด้วยความเรียบร้อย จึงขอความร่วมมือจังหวัดแจ้งให้องค์กรปกครองส่วนท้องถิ่นที่มีสถานศึกษาและศูนย์พัฒนาเด็กเล็กในสังกัด เร่งรัดรายงานผลการดำเนินงานด้านยาเสพติดเข้าสู่ระบบ NISPA ทางเว็บไซต์ <http://nisp.nccd.go.th> Username : thailo (ทีเอชไอแอลไอ) Password : FX21XnnJ (เอฟเอ็กซ์สองหนึ่งเอ็กซ์เอ็นเอ็นเจ) ให้แล้วเสร็จโดยเร็ว ทั้งนี้ การเข้ารายงานผลการปฏิบัติงานด้านยาเสพติดในสถานศึกษาและศูนย์พัฒนาเด็กเล็ก ทุกแห่งสามารถใช้ Username/Password เดียวกัน รายละเอียดปรากฏตามสิ่งที่ส่งมาด้วย

จึงเรียนมาเพื่อโปรดพิจารณา

ขอแสดงความนับถือ

(นายบุญประสงค์ นวลสายย์)
รองอธิบดี ปฏิบัติราชการแทน
อธิบดีกรมส่งเสริมการปกครองท้องถิ่น

กองการศึกษาท้องถิ่น

กลุ่มงานส่งเสริมการศึกษานอกระบบ ศิลปะ วัฒนธรรม และภูมิปัญญาท้องถิ่น

โทร. ๐-๒๒๔๑-๙๐๐๐ ต่อ ๕๓๓๒

ไปรษณีย์อิเล็กทรอนิกส์ saraban@dla.go.th

ผู้ประสานงาน นางสุพัฒนา เหลี้ยวเจริญ ๐๘๓ ๘๕๗ ๓๖๗๒

ด่วนที่สุด

ที่ ยธ ๑๑๒๐.๐๓/๒๕๖๒๐



สำนักงาน ป.ป.ส.

๕ ถนนดินแดง เขตพญาไท กรุงเทพฯ ๑๐๕๐๐

๒ เมษายน ๒๕๖๙

กรมส่งเสริมการปกครองท้องถิ่น
เลขที่ 15441
วันที่ - 3 เม.ย. 2569
เวลา

เรื่อง ขอความร่วมมือเร่งรัดรายงานผลการดำเนินงานด้านยาเสพติดในสถานศึกษาและศูนย์พัฒนาเด็กเล็ก
ประจำปีงบประมาณ พ.ศ. ๒๕๖๙

เรียน อธิบดีกรมส่งเสริมการปกครองท้องถิ่น

สิ่งที่ส่งมาด้วย รายงานผลการดำเนินงานตามแผนยุทธศาสตร์การป้องกันยาเสพติดในสถานศึกษา จำนวน ๑ ฉบับ

ด้วยนโยบายและแผนระดับชาติว่าด้วยการป้องกัน ปราบปราม และแก้ไขปัญหายาเสพติด (พ.ศ. ๒๕๖๖ - ๒๕๗๐) กำหนดให้หน่วยงานที่ปฏิบัติงานด้านการป้องกันและปราบปรามยาเสพติด รายงานผลการดำเนินงานเสนอต่อศูนย์อำนวยการป้องกันและปราบปรามยาเสพติดแห่งชาติ โดยสำนักงานคณะกรรมการป้องกันและปราบปรามยาเสพติด (สำนักงาน ป.ป.ส.) ได้กำหนดรูปแบบการรายงานผลการดำเนินงานด้านยาเสพติดในสถานศึกษาและศูนย์พัฒนาเด็กเล็กในสังกัดกรมส่งเสริมการปกครองท้องถิ่น พร้อมกำหนด Username/Password เพื่อรายงานผลการดำเนินงานผ่านระบบสารสนเทศยาเสพติดจังหวัด (ระบบ NISPA)

ในการนี้ เพื่อให้การขับเคลื่อนงานด้านการป้องกันและปราบปรามยาเสพติดเป็นไปอย่างมีประสิทธิภาพ สำนักงาน ป.ป.ส. ขอความร่วมมือกรมส่งเสริมการปกครองท้องถิ่น กำกับ ติดตาม และแจ้งให้สถานศึกษาและศูนย์พัฒนาเด็กเล็กในสังกัด เร่งรัดรายงานผลการดำเนินงานด้านยาเสพติดเข้าสู่ระบบ NISPA ทางเว็บไซต์ <http://nisp.ncccd.go.th>

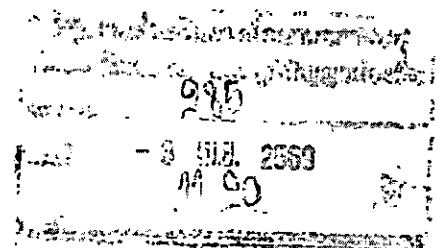
Username : thailo (ทีเอชเอไอแอลโอ)

Password : FX21XnnJ (เอฟเอ็กซ์สองหนึ่งเอ็กซ์เอ็นเอ็นเจ)

ทั้งนี้ การเข้ารายงานผลการปฏิบัติงานด้านยาเสพติดในสถานศึกษาและศูนย์พัฒนาเด็กเล็ก ทุกแห่งสามารถใช้ Username/Password เดียวกัน

จึงเรียนมาเพื่อโปรดพิจารณา และขอขอบคุณในความร่วมมือนมา ณ โอกาสนี้

ขอแสดงความนับถือ



(นางสาวอารีภักดิ์ เงินบำรุง)

รองเลขาธิการ ป.ป.ส. ปฏิบัติราชการแทน

เลขาธิการคณะกรรมการป้องกันและปราบปรามยาเสพติด

สำนักพัฒนาการป้องกันและแก้ไขปัญหายาเสพติด

โทร. ๐ ๒๒๔๗ ๐๙๐๑ - ๑๙ ต่อ ๒๕๐๑๗

ไปรษณีย์อิเล็กทรอนิกส์ pongkunteam@gmail.com

รายงาน 4 รายงานผลการดำเนินงานตามแผนยุทธศาสตร์การป้องกันและลดอุบัติเหตุในสถานศึกษาปี 2566

ครั้งที่ส่งมาจัดพิมพ์

วันที่ ตุลาคม 2565 ถึงวันที่ 31 มีนาคม 2569

ภาค	จังหวัด	สถานศึกษาที่นำโปรแกรมการดำเนินงานป้องกันและลดอุบัติเหตุในสถานศึกษาไปใช้ (EP)								สถานศึกษาที่นำโปรแกรมการดำเนินงานป้องกันและลดอุบัติเหตุในสถานศึกษาไปใช้ (Non-EP)					
		โรงเรียนที่มีนักเรียน (คน)				ศูนย์พัฒนาเด็กเล็ก (คน)				จำนวนนักเรียน ป.1-ป.6 (คน)			จำนวนสถานศึกษา ป.1-ป.6 (แห่ง)		
		ผลดำเนินงาน	เป้าหมาย	ผลดำเนินงาน	ร้อยละ	ผลดำเนินงาน	เป้าหมาย	ผลดำเนินงาน	ร้อยละ	เป้าหมาย	ผลดำเนินงาน	ร้อยละ	เป้าหมาย	ผลดำเนินงาน	ร้อยละ
ปส.ภาค 1	1 สมุทรปราการ	6,440	223	95	42.6	250	95	60	63.16	81,022	28,408	35.06	216	103	47.69
	2 นนทบุรี	5,789	233	53	22.75	217	123	13	10.57	76,216	19,186	25.17	195	57	29.23
	3 ปทุมธานี	2,445	221	41	18.55	0	123	1	0.81	68,784	28,433	41.34	227	126	55.51
	4 พระนครศรีอยุธยา	292	369	7	1.9	10	307	2	0.65	53,060	1,238	2.33	403	7	1.74
	5 อ่างทอง	4,057	148	148	100	1,546	89	107	120.22	16,563	14,557	87.89	148	148	100
	6 ลพบุรี	263	297	11	3.7	2	189	3	1.59	45,024	2,889	6.42	358	19	5.31
	7 สิงห์บุรี	566	106	36	33.96	0	61	0	0	11,124	3,654	32.85	105	38	36.19
	8 ชัยนาท	173	171	3	1.75	447	76	74	97.37	17,248	1,200	6.96	179	5	2.79
	9 นครบุรี	6,260	321	208	64.8	0	113	0	0	46,670	29,804	63.86	313	242	77.32
	ปส.ภาค 1 รวม	28,285	2,023	602	28.82	2,472	1,176	260	22.11	415,711	129,369	31.12	2,144	745	34.75
ปส.ภาค 2	1 ชลบุรี	13,441	354	226	63.84	1	201	3	1.49	111,015	67,426	60.74	364	303	83.24
	2 ระยอง	188	254	2	0.79	25	117	10	8.55	58,894	0	0	237	0	0
	3 จันทบุรี	842	221	20	9.05	36	127	11	8.66	41,464	7,663	18.48	216	31	14.35
	4 ตราด	0	101	0	0	46	68	1	1.47	18,458	304	1.65	115	1	0.87
	5 ฉะเชิงเทรา	2,500	306	66	21.57	62	201	1	0.5	51,108	9,268	18.13	325	68	20.92
	6 ปราจีนบุรี	3,706	266	118	44.36	817	178	60	33.71	32,437	16,813	51.83	260	153	58.85
	7 นครนายก	1,680	135	39	28.89	2,615	104	156	150	15,504	10,049	64.82	143	55	38.46
	8 สระแก้ว	6,013	280	172	61.43	52	166	7	4.22	35,927	24,170	67.28	280	188	67.14
	ปส.ภาค 2 รวม	28,370	1,917	643	33.94	3,654	1,162	249	21.43	364,807	133,693	37.2	1,940	799	41.19
ปส.ภาค 3	1 นครราชสีมา	31,984	1,406	836	59.46	16,010	715	845	118.18	173,110	106,981	61.8	1,399	865	61.83
	2 บุรีรัมย์	5,803	873	276	31.62	1,624	477	477	100	95,856	34,019	35.49	865	349	40.35
	3 สุรินทร์	11,697	748	440	58.82	650	479	52	10.86	90,062	44,561	49.48	748	446	59.63
	4 ศรีสะเกษ	15,309	873	665	76.17	7,163	645	457	70.85	88,488	63,992	72.32	883	778	88.11
	5 อุบลราชธานี	7,166	1,046	280	26.77	2,414	834	138	16.55	116,037	36,850	31.76	1,055	392	37.16
	6 ขอนแก่น	3,144	371	212	57.14	5,720	249	294	118.07	29,133	14,889	51.11	377	212	56.23
	7 ชัยภูมิ	4,573	653	181	27.72	554	358	22	6.15	66,705	24,180	36.25	691	264	38.21
	8 อำนาจเจริญ	0	246	0	0	47	199	9	4.52	23,559	0	0	260	0	0
	ปส.ภาค 3 รวม	79,670	6,216	2,890	46.49	34,182	3,958	2,294	57.99	682,950	325,472	47.66	6,278	3,306	52.66

รายงาน 4 รายงานผลการดำเนินงานตามแผนยุทธศาสตร์การป้องกันยาเสพติดในสถานศึกษาปี 2566

วันที่ ตุลาคม 2566 ถึงวันที่ 31 มีนาคม 2569

ภาค	จังหวัด	สถานศึกษาระดับประถมศึกษาดำเนินการดำเนินการป้องกันยาเสพติดในสถานศึกษาปี 2566								สถานศึกษาระดับประถมศึกษาดำเนินการดำเนินการป้องกันยาเสพติดในสถานศึกษาปี 2566					
		โรงเรียนที่มีนักเรียน (คน)				โรงเรียนที่ไม่มีนักเรียน (คน)				จำนวนนักเรียน ปี.1-ป.6 (คน)			จำนวนสถานศึกษา ปี.1-ป.6 (แห่ง)		
		ผลดำเนินงาน	เป้าหมาย	ผลดำเนินงาน	ร้อยละ	ผลดำเนินงาน	เป้าหมาย	ผลดำเนินงาน	ร้อยละ	เป้าหมาย	ผลดำเนินงาน	ร้อยละ	เป้าหมาย	ผลดำเนินงาน	ร้อยละ
ป.ส.ภาค 4	1 ติงกาฬ	0	211	0	0	0	219	0	0	29,996	138	0.46	206	1	0.49
	2 ทนงบัวฝัก	258	319	17	5.33	0	207	0	0	31,633	1,266	4	317	20	6.31
	3 ขอนแก่น	254	1,161	12	1.03	0	407	2	0.49	119,906	1,939	1.62	1,095	15	1.37
	4 ลุดธาณี	39	875	2	0.23	22	703	3	0.43	114,828	127	0.11	850	2	0.24
	5 เดช	6,998	474	206	43.46	26	376	1	0.27	42,868	25,683	59.91	459	243	52.94
	6 ทนงคาย	1,076	317	36	11.36	0	182	0	0	38,190	4,422	11.58	287	48	16.72
	7 นพารคาม	168	502	3	0.6	66	316	7	2.22	49,887	858	1.72	589	4	0.68
	8 รือเม็ด	565	860	5	0.58	895	572	47	8.22	83,970	1,861	2.22	827	7	0.85
	9 กาฬสินธุ์	1,660	616	70	11.36	33	469	1	0.21	67,194	10,959	16.31	588	95	16.16
	10 สกลนคร	4,827	664	141	21.23	54	480	13	2.71	85,170	29,515	34.65	627	217	34.61
	11 นครพนม	36	408	3	0.74	0	430	2	0.47	47,112	358	0.76	450	4	0.89
	12 มุกดาหาร	7,674	240	348	145	619	177	32	18.08	22,940	26,108	113.81	252	348	138.1
ป.ส.ภาค 4 รวม		23,555	6,647	843	12.68	1,706	4,538	108	2.36	733,694	103,234	14.07	6,547	1,004	15.34
ป.ส.ภาค 5	1 เชียงใหม่	13,310	891	353	39.62	2,174	593	310	52.28	118,168	92,741	78.48	781	560	71.7
	2 สาทน	2,037	262	33	12.6	518	127	12	9.45	22,054	6,229	28.24	247	34	13.77
	3 ส่าง	5,228	395	273	69.11	0	270	1	0.37	39,990	28,977	72.46	385	331	85.97
	4 นพร	2,009	219	96	43.84	0	137	1	0.73	24,926	13,514	54.22	251	148	58.96
	5 นาน	7,050	261	324	124.14	5,416	195	187	95.9	30,785	38,174	124	217	441	203.23
	6 พระธา	1,800	268	114	42.54	218	199	42	21.11	26,728	9,446	35.34	255	129	50.59
	7 เชียงราย	8,796	549	194	35.34	21	504	7	1.39	77,645	41,927	54	626	234	37.38
	8 นพวงฉงน	2,955	319	131	41.07	0	164	0	0	25,300	467	1.85	312	8	2.56
ป.ส.ภาค 5 รวม		43,185	3,164	1,518	47.98	8,347	2,189	560	29.58	363,596	231,475	63.31	3,074	1,865	61.32

รายงาน 4 รายงานผลการดำเนินงานตามแผนยุทธศาสตร์การป้องกันและบรรเทาสาธารณภัย 2566

วันที่ ตุลาคม 2566 ถึงวันที่ 31 มีนาคม 2569

ภาค	จังหวัด	สถานศึกษาที่ปรับปรุงอาคารเป็นกิจกรรมพัฒนาเด็กและเยาวชนแห่งชาติ EP								สถานศึกษาระดับประถมศึกษาที่มีการดำเนินการป้องกันและบรรเทาสาธารณภัย						
		โรงเรียนที่มีอาคาร (คน)				โรงเรียนที่ไม่มีอาคาร (คน)				จำนวนนักเรียน ป.1-ป.6 (คน)			จำนวนสถานศึกษา ป.1-ป.6 (คน)			
		มาตรฐานงาน	เป้าหมาย	ผลดำเนินงาน	ร้อยละ	มาตรฐานงาน	เป้าหมาย	ผลดำเนินงาน	ร้อยละ	เป้าหมาย	ผลดำเนินงาน	ร้อยละ	เป้าหมาย	ผลดำเนินงาน	ร้อยละ	
ป.ศ.ภาค 6	1 อุดรดิต	975	211	50	23.7		519	146	143	97.95	21,940	8,286	37.77	230	79	34.35
	2 นครสวรรค์	1,985	498	98	19.68		270	249	22	8.84	68,588	13,383	19.51	574	145	25.26
	3 อุทัยธานี	1,024	200	160	80		16	154	1	0.65	20,427	14,183	69.43	212	159	75
	4 กำแพงเพชร	625	377	33	8.75		390	202	42	20.79	48,183	3,591	7.45	422	45	10.66
	5 ตาก	7,920	268	94	35.07		504	224	25	11.16	54,504	18,577	34.08	258	91	35.27
	6 สุโขทัย	1,174	305	35	11.48		68	207	35	16.91	33,575	2,496	7.43	3-11	36	10.56
	7 พิษณุโลก	4,436	420	162	38.57		188	224	6	2.68	50,104	17,675	35.28	443	183	41.31
	8 พิจิตร	843	283	24	8.48		593	158	51	32.28	30,631	8,788	28.69	285	29	10.18
	9 เพชรบูรณ์	1,893	469	64	13.65		466	257	18	7	58,726	6,484	11.04	463	65	14.04
ป.ศ.ภาค 6 รวม		20,875	3,031	720	23.75		3,014	1,821	343	18.84	388,678	93,403	24.17	3,228	832	25.77
ป.ศ.ภาค 7	1 ราชบุรี	405	375	22	5.87		0	227	2	0.88	63,244	4,225	6.68	371	41	11.05
	2 กาญจนบุรี	10,875	448	351	78.35		2,477	247	108	43.72	69,804	53,612	76.8	443	433	97.74
	3 สุพรรณบุรี	124	443	8	1.81		46	283	3	1.06	57,108	666	1.17	433	10	2.31
	4 นครปฐม	3,455	311	87	27.97		0	158	0	0	65,964	32,263	48.91	296	150	50.68
	5 สมุทรสาคร	67	143	2	1.4		0	77	0	0	41,440	1,005	2.43	133	3	2.26
	6 สมุทรสงคราม	1,729	91	51	56.04		0	62	0	0	8,200	8,598	104.85	90	74	82.22
	7 เพชรบุรี	42	252	2	0.79		9	166	2	1.2	27,486	481	1.75	244	6	2.46
	8 ปรากฏจังหวัด	8,479	254	163	64.17		576	130	35	26.92	39,656	30,183	76.11	255	200	78.43
ป.ศ.ภาค 7 รวม		25,176	2,317	680	29.61		3,108	1,350	150	11.11	372,902	191,033	35.14	2,265	917	40.49
ป.ศ.ภาค 8	1 นครศรีธรรมราช	29,790	867	653	75.32		15,166	369	375	101.63	114,305	107,807	94.32	795	795	100
	2 นคร	1,460	258	55	21.32		0	148	0	0	42,960	7,294	16.98	249	78	31.33
	3 พังงา	2,555	177	95	53.67		72	68	4	5.88	23,540	18,628	79.13	170	182	107.06
	4ภูเก็ต	726	91	21	23.08		0	41	0	0	31,900	9,328	29.24	72	34	47.22
	5 สุราษฎร์ธานี	17,301	570	311	54.56		1,652	206	84	40.78	81,621	63,299	77.55	527	355	67.36
	6 รณอง	2,767	94	56	59.57		0	54	0	0	16,210	10,037	61.92	92	64	69.57
	7 ชุมพร	36	262	1	0.38		0	155	0	0	38,430	753	1.96	257	11	4.28
ป.ศ.ภาค 8 รวม		54,635	2,319	1,192	51.4		16,890	1,041	483	44.48	348,966	217,146	62.23	2,162	1,519	70.26

รายงาน 4 รายงานผลการดำเนินงานตามแผนยุทธศาสตร์การป้องกันและลดอุบัติเหตุทางถนนปี 2566

วันที่ ตุลาคม 2568 ถึงวันที่ 31 มีนาคม 2569

ภาค	จังหวัด	สถานศึกษาต้นปฎิบัติการดำเนินกิจกรรมลดอุบัติเหตุทางถนนของสถานศึกษา EF									สถานศึกษาต้นปฎิบัติการดำเนินกิจกรรมลดอุบัติเหตุทางถนนโดยผู้แทนสถานศึกษา					
		โรงเรียนต้นปฎิบัติการ (คน)			โรงเรียนต้นปฎิบัติการ (คน)			ศูนย์พัฒนาเด็กเล็ก (คน)			จำนวนนักเรียน ป.1-ป.6 (คน)			จำนวนสถานศึกษา ป.1-ป.6 (คน)		
		ผลดำเนินงาน	เป้าหมาย	ผลดำเนินงาน	ร้อยละ	ผลดำเนินงาน	เป้าหมาย	ผลดำเนินงาน	ร้อยละ	เป้าหมาย	ผลดำเนินงาน	ร้อยละ	เป้าหมาย	ผลดำเนินงาน	ร้อยละ	
ป.ส.ภาค 9	1 สงขลา	11,475	596	275	46.14	808	298	34	11.41	107,635	88,477	82.2	595	420	70.59	
	2 สตูล	0	187	0	0	0	111	1	0.9	28,150	0	0	180	0	0	
	3 ตรัง	1,780	313	78	24.92	4,075	114	136	119.3	45,570	18,706	41.05	308	119	38.64	
	4 พัทลุง	1,724	274	49	17.88	0	178	2	1.12	37,510	5,567	14.84	269	52	19.33	
	5 นิดดาภิ	2,865	362	45	12.43	80	162	4	2.47	76,607	11,474	14.98	351	51	14.53	
	6 ยะลา	5,144	210	128	60.95	445	123	15	12.2	50,713	23,710	46.75	239	157	65.69	
	7 นราธิวาส	4,382	411	95	23.11	474	211	23	10.9	77,090	15,775	20.46	396	98	24.75	
ป.ส.ภาค 9 รวม		27,370	2,353	670	28.47	5,882	1,197	215	17.96	423,275	163,709	38.68	2,338	897	38.37	
กรุงเทพมหานคร	1 กรุงเทพมหานคร	16,588	1,146	382	33.33	0	312	1	0.32	432,834	205,189	47.41	842	561	66.63	
	กรุงเทพมหานคร รวม	16,588	1,146	382	33.33	0	312	1	0.32	432,834	205,189	47.41	842	561	66.63	
	รวมทั้งภาค	345,715	31,199	10,148	32.52	79,235	18,742	4,643	24.77	4,527,413	1,735,783	38.34	30,618	12,465	40.45	