

ด่วนที่สุด

ที่ พล ๐๐๒๓.๖/ว ๒๕๖๔



ศาลากลางจังหวัดพิษณุโลก
ถนนวังจันทร์ พล ๖๕๐๐๐

๑๙ พฤษภาคม ๒๕๖๔

เรื่อง แจ้งกำชับการเฝ้าระวังและเตรียมความพร้อมรับมือกับสถานการณ์เหตุเพลิงไหม้สถานที่กำจัดขยะ
เรียน นายอำเภอ ทุกอำเภอ และนายกเทศมนตรีนครพิษณุโลก

- อ้างถึง ๑. หนังสือจังหวัดพิษณุโลก ด่วนที่สุด ที่ พล ๐๐๒๓.๖/ว ๔๒๒๘ ลงวันที่ ๒๖ สิงหาคม ๒๕๖๔
๒. หนังสือจังหวัดพิษณุโลก ด่วนที่สุด ที่ พล ๐๐๒๓.๖/ว ๑๐๘๗ ลงวันที่ ๖ มีนาคม ๒๕๖๔
๓. หนังสือจังหวัดพิษณุโลก ด่วนที่สุด ที่ พล ๐๐๒๓.๖/ว ๒๓๙๘ ลงวันที่ ๑๕ พฤษภาคม ๒๕๖๔

สิ่งที่ส่งมาด้วย สำเนาหนังสือกรมส่งเสริมการปกครองท้องถิ่น ด่วนที่สุด ที่ มท ๐๘๒๓.๒/ว ๒๒๑๗
ลงวันที่ ๑๒ พฤษภาคม ๒๕๖๔ จำนวน ๑ ชุด

ตามที่ จังหวัดพิษณุโลกแจ้งกำชับการเฝ้าระวังและเตรียมความพร้อมรับมือกับสถานการณ์เหตุเพลิงไหม้สถานที่กำจัดขยะ โดยให้ดำเนินการตามมาตรการแนวทางการป้องกันปัญหาเหตุเพลิงไหม้สถานที่กำจัดขยะมูลฝอยของกรมควบคุมมลพิษ โดยให้องค์กรปกครองส่วนท้องถิ่นพิจารณาการดำเนินการให้เหมาะสมสอดคล้องกับบริบทของพื้นที่ ในกรณีเกิดเหตุเพลิงไหม้บ่อขยะหรือสถานที่กำจัดขยะให้องค์กรปกครองส่วนท้องถิ่นดำเนินการตามหลักเกณฑ์และวิธีการปฏิบัติสำหรับองค์กรปกครองส่วนท้องถิ่นในการช่วยเหลือองค์กรปกครองส่วนท้องถิ่นอื่นและจังหวัดที่ประสบสาธารณภัย ตามพระราชบัญญัติป้องกันและบรรเทาสาธารณภัย พ.ศ. ๒๕๕๐ และขอให้รายงานเหตุการณ์ดังกล่าวให้จังหวัดพิษณุโลกทราบโดยด่วน นั้น

กรมส่งเสริมการปกครองท้องถิ่นแจ้งว่า เนื่องจากปัจจุบันยังปรากฏข่าวไฟไหม้บ่อขยะซึ่งเป็นเหตุการณ์ที่เกิดซ้ำบ่อยครั้ง และประเทศไทยอยู่ในช่วงอากาศที่เอื้อต่อการเกิดเหตุไฟไหม้ในสถานที่กำจัดขยะมูลฝอย โดยเฉพาะสถานที่ที่ดำเนินการอย่างไม่ถูกต้อง มีการลักลอบเผากำจัดขยะ การเผาเพื่อคัดแยกขยะมูลฝอยบางประเภท ส่งผลกระทบต่อสุขภาพอนามัยของประชาชนและสิ่งแวดล้อม จึงมีหนังสือแจ้งกำชับองค์กรปกครองส่วนท้องถิ่นดำเนินการ รายละเอียดปรากฏตามสิ่งที่ส่งมาด้วย ทั้งนี้ จังหวัดพิษณุโลกขอให้อำเภอและองค์กรปกครองส่วนท้องถิ่น รายงานเหตุเพลิงไหม้สถานที่กำจัดขยะให้จังหวัดพิษณุโลกทราบภายใน ๒๔ ชั่วโมง ผ่านทาง Application Line ชื่อกลุ่ม “มฝ.๑ - ๒ อปท. พิษณุโลก” และรายงานตามแบบรายงานข่าวหรือเหตุการณ์สำคัญ (แบบ ศปก.สธ. ๐๒) ภายใน ๑ วันทำการ

จึงเรียนมาเพื่อทราบและดำเนินการต่อไป สำหรับอำเภอให้แจ้งองค์กรปกครองส่วนท้องถิ่นในพื้นที่ทราบและดำเนินการด้วย

ขอแสดงความนับถือ

(นางสาวสรินรัตน์ เกิดสกุลรุ่งโรจน์)
รองผู้ว่าราชการจังหวัด ปฏิบัติราชการแทน
ผู้ว่าราชการจังหวัดพิษณุโลก

สำนักงานท้องถิ่นจังหวัด

กลุ่มงานบริการสาธารณะท้องถิ่นและประสานงานท้องถิ่นอำเภอ

โทร. ๐๘-๐๐๔๒-๕๔๗๑

สิ่งที่ส่งมาด้วยสามารถโหลดได้จาก

www.pitloklocal.org/home

"หนังสือราชการ สธ.จ.พิษณุโลก"

สำนักงานท้องถิ่นจังหวัดพิษณุโลก
เลขที่รับ... 4890
วันที่...
เวลา... 4 พ.ศ. 2568



- ฝ่ายบริหารทั่วไป
- กลุ่มงานมาตรฐาน
- กลุ่มงานส่งเสริม
- กลุ่มงานกฎหมาย
- กลุ่มงานการเงิน

ด่วนที่สุด

ที่ มท ๐๘๒๑.๒/ว ๒๒๑๗

กรมส่งเสริมการปกครองท้องถิ่น
ถนนนครราชสีมา เขตดุสิต กทม. ๑๐๓๐๐

๑๓ พฤษภาคม ๒๕๖๘

เรื่อง แจ้งกำชับการเฝ้าระวังและเตรียมความพร้อมรับมือกับสถานการณ์เหตุเพลิงไหม้สถานที่กำจัดขยะ

เรียน ผู้ว่าราชการจังหวัด ทุกจังหวัด

- อ้างถึง
๑. หนังสือกรมส่งเสริมการปกครองท้องถิ่น ด่วนที่สุด ที่ มท ๐๘๒๑.๒/ว ๓๖๑๖ ลงวันที่ ๒๐ สิงหาคม ๒๕๖๘
 ๒. หนังสือกรมส่งเสริมการปกครองท้องถิ่น ด่วนที่สุด ที่ มท ๐๘๒๑.๒/ว ๙๕๓ ลงวันที่ ๒๖ กุมภาพันธ์ ๒๕๖๘
 ๓. หนังสือกรมส่งเสริมการปกครองท้องถิ่น ด่วนที่สุด ที่ มท ๐๘๒๓.๗/ว ๒๑๑๖ ลงวันที่ ๖ พฤษภาคม ๒๕๖๘

- สิ่งที่ส่งมาด้วย
๑. แบบรายงานข่าวหรือเหตุการณ์สำคัญ (แบบ ศปก.สท. ๐๒) จำนวน ๑ ฉบับ
 ๒. Infographic แนวการเฝ้าระวังและเตรียมความพร้อมฯ จำนวน ๑ ชุด

ตามที่ กรมส่งเสริมการปกครองท้องถิ่นได้ขอให้ จังหวัดแจ้งกำชับการเฝ้าระวัง และเตรียมความพร้อมรับมือกับสถานการณ์เหตุเพลิงไหม้สถานที่กำจัดขยะ โดยให้ดำเนินการตามมาตรการ แนวทางในการป้องกันปัญหาเหตุเพลิงไหม้สถานที่กำจัดขยะมูลฝอยของกรมควบคุมมลพิษ โดยให้องค์กร ปกครองส่วนท้องถิ่นพิจารณาการดำเนินการให้เหมาะสมสอดคล้องกับบริบทของพื้นที่ ในกรณีเกิดเหตุ เพลิงไหม้บ่อขยะหรือสถานที่กำจัดขยะให้องค์กรปกครองส่วนท้องถิ่นดำเนินการตามหลักเกณฑ์และ วิธีการปฏิบัติสำหรับองค์กรปกครองส่วนท้องถิ่นในการช่วยเหลือองค์กรปกครองส่วนท้องถิ่นอื่นและจังหวัด ที่ประสบสาธารณภัย ตามพระราชบัญญัติป้องกันและบรรเทาสาธารณภัย พ.ศ. ๒๕๕๐ และขอให้จังหวัด รายงานเหตุการณ์ดังกล่าวให้กรมส่งเสริมการปกครองท้องถิ่นทราบโดยด่วน นั้น

กรมส่งเสริมการปกครองท้องถิ่นพิจารณาแล้ว เนื่องจากปัจจุบันยังปรากฏข่าวไฟไหม้บ่อขยะ ซึ่งเป็นเหตุการณ์ที่เกิดขึ้นบ่อยครั้ง และประเทศไทยอยู่ในช่วงอากาศที่เอื้อต่อการเกิดเหตุไฟไหม้ในสถานที่กำจัด ขยะมูลฝอย โดยเฉพาะสถานที่ที่ดำเนินการอย่างไม่ถูกต้อง มีการลักลอบเผากำจัดขยะ การเผาเพื่อคัดแยกขยะ มูลฝอยบางประเภท ส่งผลกระทบต่อสุขภาพอนามัยของประชาชนและสิ่งแวดล้อม จึงขอความร่วมมือจังหวัด แจ้งกำชับองค์กรปกครองส่วนท้องถิ่นดำเนินการ ดังนี้

๑. มาตรการเฝ้าระวังสถานที่กำจัดขยะมูลฝอย

๑.๑ รมรงค์ให้ประชาชนคัดแยกขยะต้นทาง โดยเฉพาะขยะอันตรายให้มีการคัดแยกไม่ให้ เข้าสู่สถานที่กำจัดขยะ เพื่อป้องกันเหตุเพลิงไหม้ โดยให้องค์กรปกครองส่วนท้องถิ่นจัดให้มีจุดรวบรวมขยะ อันตรายให้ครอบคลุมทุกหมู่บ้าน/ชุมชน แล้วรวบรวมส่งกำจัดให้ถูกต้องตามสุขลักษณะ หรือนำส่งองค์การ บริหารส่วนจังหวัดเพื่อดำเนินการต่อไป

๑.๒ จัดให้มีเจ้าหน้าที่เฝ้าระวังประจำสถานที่กำจัดขยะมูลฝอยตลอดระยะเวลาที่มีความ เสี่ยง หรือพิจารณาติดตั้งกล้องวงจรปิดในจุดเสี่ยงและจุดสำคัญ เช่น ทางเข้า-ออก พื้นที่ทิ้งขยะ และบริเวณโดยรอบ เพื่อป้องกันและเฝ้าระวังการลักลอบเผาขยะมูลฝอย จัดเตรียมอุปกรณ์ดับเพลิงเบื้องต้น ให้เพียงพอ และอยู่ในสภาพพร้อมใช้งานอยู่เสมอ

๑.๓ สร้างการมีส่วนร่วมของประชาชนในการสอดส่องเฝ้าระวังการเกิดเพลิงไหม้ในพื้นที่ โดยเฉพาะบริเวณสถานที่กำจัดขยะมูลฝอยและพื้นที่โดยรอบ พร้อมทั้งจัดให้มีช่องทางการแจ้งเหตุเพลิงไหม้ หรือการลักลอบเผาขยะที่สะดวก รวดเร็ว และเข้าถึงได้ง่าย เช่น หมายเลขโทรศัพท์สายด่วน ช่องทางออนไลน์ หรือศูนย์รับแจ้งเหตุขององค์กรปกครองส่วนท้องถิ่น

/๒. มาตรการป้องกัน...

๒. มาตรการป้องกันและลดผลกระทบต่อสุขภาพของประชาชน

๒.๑ ดำเนินมาตรการป้องกันและลดผลกระทบต่อสุขภาพของประชาชนจากควันไฟ และมลพิษทางอากาศที่อาจเกิดจากเหตุเพลิงไหม้ในสถานที่กำจัดขยะมูลฝอย ประสานหน่วยงานสาธารณสุขในพื้นที่เพื่อเตรียมความพร้อมด้านการให้บริการทางการแพทย์ การเฝ้าระวังกลุ่มเสี่ยง และการให้ความช่วยเหลือผู้ได้รับผลกระทบอย่างทันที่

๒.๒ ขอให้ประชาชนติดตามข้อมูลข่าวสารจากองค์กรปกครองส่วนท้องถิ่นอย่างใกล้ชิด และปฏิบัติตามคำแนะนำหรือคำสั่งของทางราชการอย่างเคร่งครัด เช่น การหลีกเลี่ยงพื้นที่เสี่ยง การงดกิจกรรมที่ก่อให้เกิดควันเพิ่มเติม และการเข้ารับบริการตรวจสุขภาพเมื่อมีการจัดบริการในพื้นที่หลีกเลี่ยงการออกนอกอาคารบ้านเรือนหรือที่พักอาศัยโดยไม่จำเป็น ปิดประตูหน้าต่างให้มิดชิด และสวมหน้ากากป้องกันฝุ่นละอองขนาดเล็ก ทุกครั้งเมื่อจำเป็นต้องออกนอกพื้นที่ เพื่อลดการสูดควันและสารพิษที่เป็นอันตรายต่อสุขภาพ

๒.๓ ให้หน่วยบริการสาธารณสุขในสังกัดองค์กรปกครองส่วนท้องถิ่นเตรียมความพร้อมวัสดุอุปกรณ์ทางการแพทย์และสาธารณสุขให้อยู่ในสภาพพร้อมใช้งาน เช่น รถฉุกเฉิน รถพยาบาล อุปกรณ์กู้ชีพกู้ภัย พร้อมทั้งจัดระบบบริการรองรับประชาชน โดยเฉพาะกลุ่มเสี่ยงที่มีภาวะหรือแนวโน้มได้รับผลกระทบต่อระบบทางเดินหายใจ การดูแลรักษาเบื้องต้นได้อย่างทันที่และมีประสิทธิภาพ

๓. ให้จังหวัดรายงานเหตุเพลิงไหม้สถานที่กำจัดขยะให้ศูนย์ปฏิบัติการกรมส่งเสริมการปกครองท้องถิ่น (ศปก.สถ.) ทราบภายใน ๒๔ ชั่วโมง ผ่านทาง Application Line ชื่อกลุ่ม “ศูนย์ปฏิบัติการ สถ.” และรายงานตามแบบรายงานข่าวหรือเหตุการณ์สำคัญ (แบบ ศปก.สถ. ๐๒) ภายใน ๓ วันทำการ รายละเอียดปรากฏตามสิ่งที่ส่งมาด้วย

จึงเรียนมาเพื่อโปรดพิจารณา

ขอแสดงความนับถือ

(นายธีรุตม์ ศุภวิบูลย์ผล)

อธิบดีกรมส่งเสริมการปกครองท้องถิ่น



สิ่งที่ส่งมาด้วย

กองสาธารณสุขและสิ่งแวดล้อมท้องถิ่น
กลุ่มงานสิ่งแวดล้อมและการเปลี่ยนแปลงสภาพภูมิอากาศ
โทร ๐ ๒๒๔๑ ๙๐๐๐ ต่อ ๒๑๑๒
ไปรษณีย์อิเล็กทรอนิกส์ Saraban@dla.go.th
ผู้ประสานงาน นายภูมิ ปฏิสันถาวร โทร. ๐๙๑ ๔๐๔ ๒๒๑๑

แบบรายงานข่าวหรือเหตุการณ์สำคัญ
ศูนย์ปฏิบัติการสำนักงานส่งเสริมการปกครองท้องถิ่นจังหวัด.....

ที่ วันที่ เดือน พ.ศ.

เรียน อธิบดีกรมส่งเสริมการปกครองท้องถิ่น (ผ่าน สปก.สธ.)

๑. เหตุการณ์ที่เกิดขึ้น
๒. วัน เวลา ที่เกิดเหตุการณ์
๓. สถานที่เกิดเหตุ
๔. ผลหรือความเสียหายที่เกิดขึ้น
๕. รายละเอียดของเหตุการณ์

.....
.....

๖. การดำเนินการเบื้องต้น

.....
.....

๗. เจ้าหน้าที่ผู้รับชอบในการรายงานเหตุการณ์ (ชื่อ - สกุล ตำแหน่ง และหมายเลขโทรศัพท์)
จึงเรียนมาเพื่อโปรดทราบ

(ลงชื่อ)

ตำแหน่ง

ผู้รายงานเหตุการณ์
(หัวหน้าส่วนราชการ)

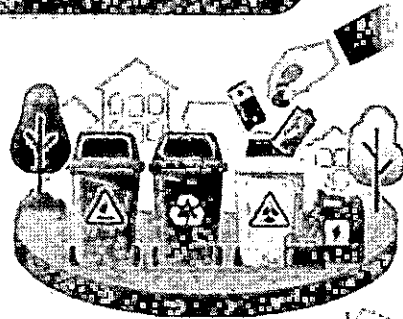


แนวทางการเฝ้าระวังและรับมือเหตุเพลิงไหม้สถานที่กำจัดขยะ

มาตรการเฝ้าระวังและป้องกันเชิงรุก

คัดแยกขยะอันตราย ตั้งแต่ต้นทาง

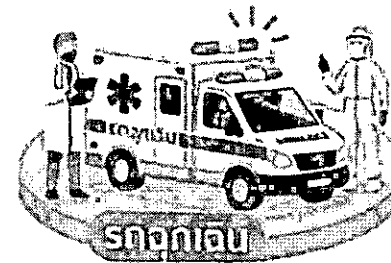
คัดแยกขยะอันตรายไม่ให้เข้าสู่สถานที่กำจัดขยะ จัดให้มีจุดรวบรวมขยะอันตรายให้ครอบคลุมทุกหมู่บ้าน/ชุมชน



การป้องกันและดูแลสุขภาพประชาชน

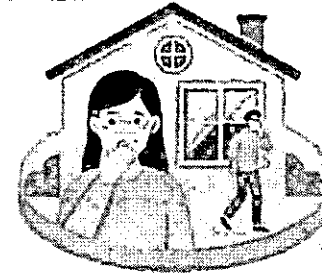
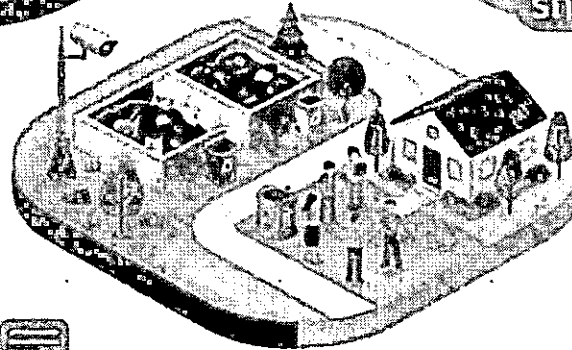
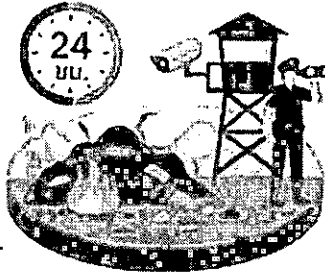
เตรียมพร้อมบริการทางการแพทย์

ประสานหน่วยงานสาธารณสุขในพื้นที่ เตรียมความพร้อมเฝ้าระวังกลุ่มเสี่ยง และการให้ความช่วยเหลือ ผู้ได้รับผลกระทบอย่างทั่วถึง



เฝ้าระวังพื้นที่เสี่ยง ตลอด 24 ชั่วโมง

ติดตั้งกล้อง CCTV หรือจัดเจ้าหน้าที่เฝ้าระวังตลอดระยะเวลาที่มีความเสี่ยง จัดเตรียมอุปกรณ์ดับเพลิงให้พร้อมใช้งานอยู่เสมอ

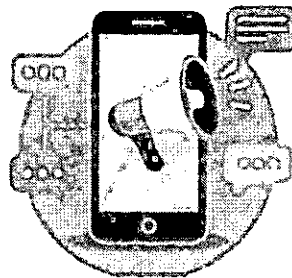


แนะนำวิธีป้องกันฝุ่นควันและสารพิษ

ขอให้ประชาชนติดตามข้อมูลทางราชการ หลีกเลี่ยงพื้นที่เสี่ยง และสวมหน้ากากป้องกันฝุ่นละอองขนาดเล็กเมื่อออกนอกอาคาร

สร้างเครือข่ายประชาชนแจ้งเหตุ

จัดให้มีช่องทางการแจ้งเหตุสะดวก รวดเร็ว และเข้าถึงได้ง่าย เช่น สายด่วน ช่องทางออนไลน์ หรือศูนย์รับแจ้งเหตุของ อปท.

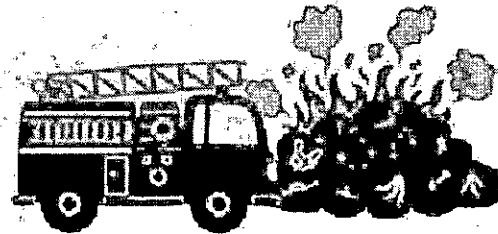


จังหวัดรายงานให้ สป.ก.ส.ท.ทราบ

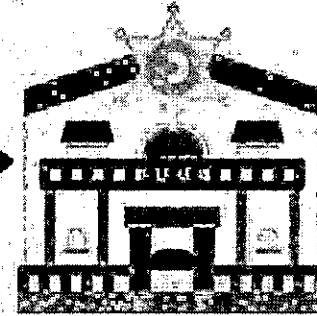
ภายใน 24 ชั่วโมง ผ่านทาง Application Line ชื่อกลุ่ม "ศูนย์ปฏิบัติการ สก"



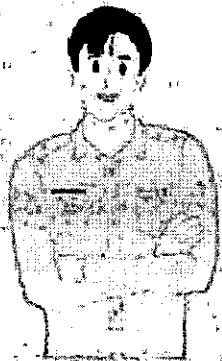
การเฝ้าระวังและเตรียมความพร้อมรับมือกับ สถานการณ์เหตุเพลิงไหม้สถานที่กำจัดขยะ การรายงานสถานการณ์



อปท. รายงานให้ ท้องถิ่นอำเภอ/
นายอำเภอ ทราบ



ท้องถิ่นอำเภอ/นายอำเภอ
รายงานให้ สภ./ผวจ. ทราบ



ทลจ. รายงานให้ สภ./ผวจ. ทราบ



สภ. รายงานให้ มท. ทราบ



นายธีรุตม์ ศุภวิบูลย์ผล

อธิบดีกรมส่งเสริมการปกครองท้องถิ่น

กองสาธารณสุขและสิ่งแวดล้อมท้องถิ่น

กรมส่งเสริมการปกครองท้องถิ่น กระทรวงมหาดไทย