



แผนการดำเนินงาน
ประจำปีงบประมาณ พ.ศ. ๒๕๖๓

เทศบาลเมืองศรีราชา
อำเภอศรีราชา จังหวัดสุโขทัย

งานวิเคราะห์นโยบายและแผน
สำนักปลัดเทศบาล
เทศบาลเมืองศรีราชา



ประกาศเทศบาลเมืองศรีราชา

เรื่อง ประกาศใช้แผนการดำเนินงานประจำปีงบประมาณ พ.ศ. ๒๕๖๓

.....

อาศัยอำนาจ ตามระเบียบกระทรวงมหาดไทย ว่าด้วยการจัดทำแผนพัฒนาขององค์กรปกครองส่วนท้องถิ่น พ.ศ.๒๕๔๘ แก้ไขเพิ่มเติมถึง (ฉบับที่ ๓) พ.ศ.๒๕๖๑ ข้อ ๒๗ แผนการดำเนินงานให้จัดทำให้แล้วเสร็จภายในสามสิบวันนับแต่วันที่ประกาศใช้งบประมาณรายจ่ายประจำปี งบประมาณรายจ่ายเพิ่มเติม งบประมาณจากเงินสะสม หรือได้รับแจ้งแผนงานโครงการจากหน่วยราชการส่วนกลาง ส่วนภูมิภาค รัฐวิสาหกิจหรือหน่วยงานอื่นๆ ที่ต้องดำเนินการในพื้นที่องค์กรปกครองส่วนท้องถิ่นในปีงบประมาณนั้น

เทศบาลเมืองศรีราชา จึงขอประกาศใช้แผนการดำเนินงานประจำปีงบประมาณ พ.ศ.๒๕๖๓ เพื่อเป็นเครื่องมือของผู้บริหารเทศบาลเมืองศรีราชา ในการบริหารโครงการและงบประมาณประจำปี งบประมาณ พ.ศ.๒๕๖๓ ต่อไป

จึงประกาศให้ทราบโดยทั่วกัน

ประกาศ ณ วันที่ ๑๘ เดือน ตุลาคม พ.ศ. ๒๕๖๒

(นายวิเชียร พรหมพิราม)
นายกเทศมนตรีเมืองศรีราชา

คำนำ

การจัดทำแผนการดำเนินงานขององค์กรปกครองส่วนท้องถิ่นถือเป็นเรื่องที่สำคัญ เพราะแผนการดำเนินงานจะเป็นเครื่องมือสำคัญในการบริหารงานของผู้บริหารท้องถิ่น เพื่อควบคุมการดำเนินงานให้เป็นไปอย่างเหมาะสมมีประสิทธิภาพยิ่งขึ้น ส่งผลให้การดำเนินงาน/แผนงาน/โครงการ เกิดผลสัมฤทธิ์แก่ประชาชนในท้องถิ่นอย่างรวดเร็วทันต่อเหตุการณ์ในการแก้ไขปัญหา/ความต้องการนั้นๆ

แผนการดำเนินงาน ประจำปีงบประมาณ พ.ศ.๒๕๖๓ ของเทศบาลเมืองศรีสะเกษ ได้รวบรวมแผนงาน/โครงการ ที่ดำเนินงานจริงในพื้นที่เทศบาลเมืองศรีสะเกษ ทำให้ทราบถึงแผนงาน/โครงการที่ดำเนินการในพื้นที่ว่ามีแผนงาน/โครงการใด มีการใช้งบประมาณเท่าใด ดำเนินการโครงการที่ไหน ดำเนินการโครงการเมื่อไหร่ ภายใต้ยุทธศาสตร์การพัฒนาและแนวทางการพัฒนาขององค์กรปกครองส่วนท้องถิ่น โดยหวังเป็นอย่างยิ่งว่าแผนการดำเนินงานประจำปีงบประมาณ พ.ศ.๒๕๖๓ ฉบับนี้จะมีประโยชน์ต่อการปฏิบัติงานของแต่ละส่วนราชการและการพัฒนาท้องถิ่นในภาพรวมต่อไป

เทศบาลเมืองศรีสะเกษ

สารบัญ

เรื่อง		หน้า
ส่วนที่ ๑	บทนำ	๑
ส่วนที่ ๒	บัญชีสรุปโครงการ/กิจกรรม	๓
ส่วนที่ ๓	แผนการดำเนินงานประจำปีงบประมาณ พ.ศ. ๒๕๖๒	๕
	-ยุทธศาสตร์ที่ ๑ การพัฒนาโครงสร้างพื้นฐาน สาธารณูปโภค และสาธารณูปการ	๕
	-ยุทธศาสตร์ที่ ๓ การพัฒนาคุณภาพชีวิต	๑๑
	-ยุทธศาสตร์ที่ ๔ การพัฒนาระบบการศึกษา ศาสนา ศิลปวัฒนธรรม กีฬานันทนาการ และการท่องเที่ยว	๑๕
	-ยุทธศาสตร์ที่ ๕ การพัฒนาด้านการบริหารจัดการและอนุรักษ์ทรัพยากร ธรรมชาติและสิ่งแวดล้อม	๓๐
	-ยุทธศาสตร์ที่ ๖ การพัฒนาประสิทธิภาพการเมือง การบริหาร และการพัฒนาบุคลากรท้องถิ่น	๓๒

ส่วนที่ ๑

บทนำ

แผนการดำเนินงาน ประจำปีงบประมาณ พ.ศ.๒๕๖๓ เป็นแผนการดำเนินงานของเทศบาลเมืองศรีสะเกษนาลัย ที่แสดงถึงรายละเอียดแผนงาน โครงการพัฒนาและกิจกรรมที่ดำเนินการจริงทั้งหมดในพื้นที่ของเทศบาล โดยมีลักษณะสำคัญ ดังนี้

๑. เป็นแผนที่แยกออกมาจากแผนพัฒนา และมีลักษณะเป็นแผนดำเนินการ (Action Plan)
๒. จัดทำหลังจากที่ได้มีการจัดทำเทศบัญญัติงบประมาณรายจ่ายประจำปีแล้ว
๓. แสดงถึงเป้าหมาย รายละเอียดกิจกรรม งบประมาณ ระยะเวลาที่ชัดเจน และแสดงถึงการดำเนินงานจริง
๔. เป็นการรวบรวมข้อมูลจากทุกหน่วยงานที่จะเข้ามาดำเนินการในพื้นที่ของเทศบาล

วัตถุประสงค์ของแผนการดำเนินงาน

การจัดทำแผนการดำเนินงานประจำปีงบประมาณ พ.ศ. ๒๕๖๓ มีวัตถุประสงค์เพื่อใช้เป็นเครื่องมือสำคัญในการบริหารงานของผู้บริหารท้องถิ่น ทำให้สามารถควบคุมการดำเนินงานให้เป็นไปอย่างเหมาะสมและมีประสิทธิภาพ รวมทั้งเป็นเครื่องมือในการติดตามดำเนินงานและการประเมินผลด้วย

ขั้นตอนการจัดทำแผนการดำเนินงาน

ระเบียบกระทรวงมหาดไทยว่าด้วยการจัดทำแผนพัฒนาขององค์กรปกครองส่วนท้องถิ่น พ.ศ.๒๕๔๘ หมวด ๕ ข้อ ๒๖ กำหนดให้เทศบาลจัดทำแผนการดำเนินงานโดยมีขั้นตอน ดังนี้

๑. คณะกรรมการสนับสนุนการจัดทำแผนพัฒนารวบรวมแผนงาน / โครงการพัฒนาของเทศบาล หน่วยราชการส่วนกลาง ส่วนภูมิภาค รัฐวิสาหกิจและหน่วยงานอื่นๆ ที่ดำเนินการในพื้นที่ของเทศบาลแล้วนำร่างแผนการดำเนินงานเสนอต่อคณะกรรมการพัฒนาเทศบาล

๒. คณะกรรมการพัฒนาเทศบาลพิจารณาร่างแผนการดำเนินงาน แล้วเสนอผู้บริหารท้องถิ่นให้ความเห็นชอบ

๓. เมื่อผู้บริหารท้องถิ่นให้ความเห็นชอบร่างแผนการดำเนินงาน ให้ประกาศใช้แผนการดำเนินงาน โดยปิดประกาศภายในสิบห้าวันนับแต่วันที่ประกาศ เพื่อให้ประชาชนในเขตเทศบาลทราบโดยทั่วกัน และต้องปิดประกาศไว้อย่างน้อยสามสิบวัน

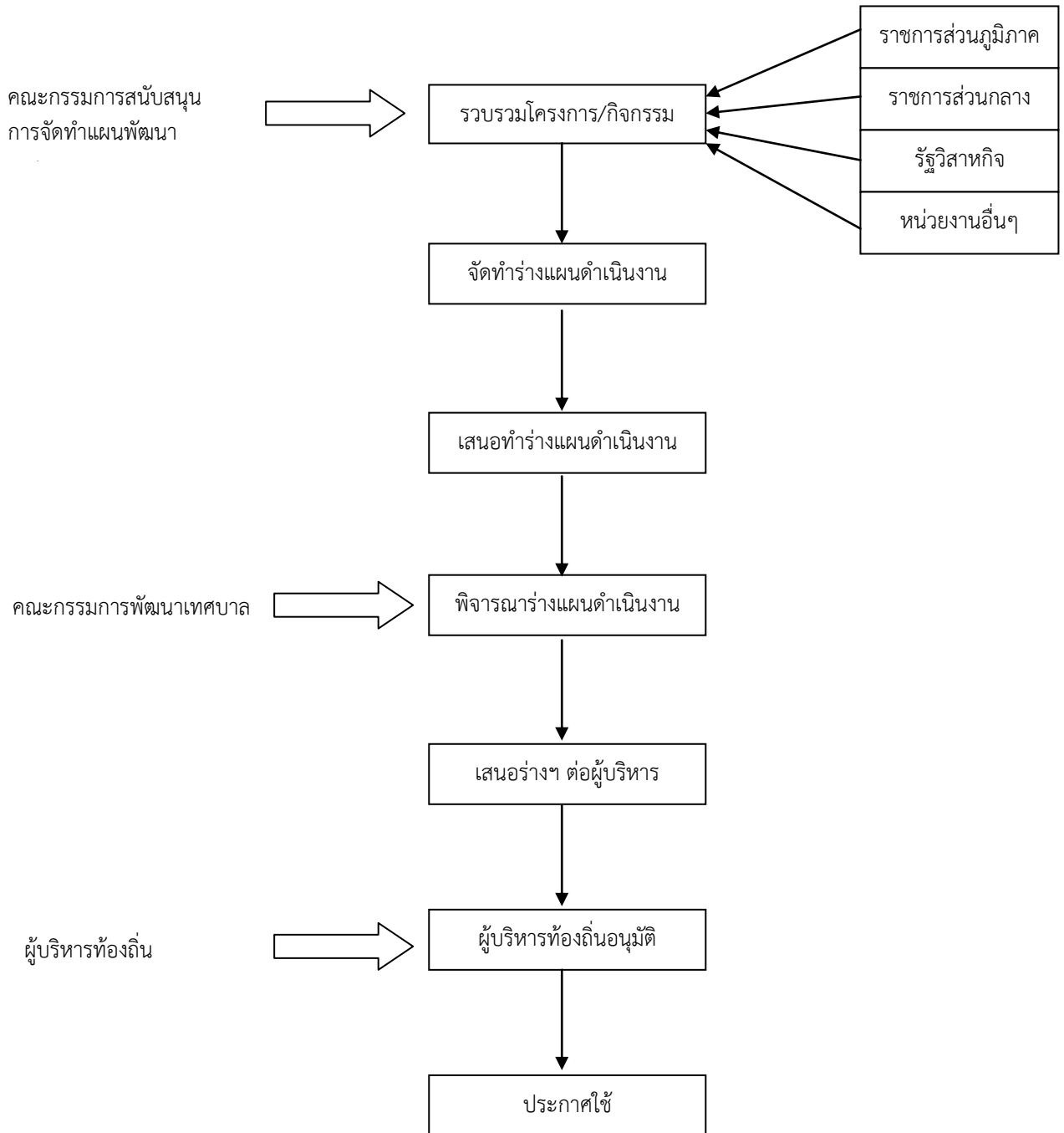
ประโยชน์ของแผนการดำเนินงาน

๑. เป็นเครื่องมือสำคัญของผู้บริหารท้องถิ่นในการควบคุมการดำเนินงานให้เป็นไปอย่างเหมาะสมและมีประสิทธิภาพ

๒. เป็นเครื่องมือในการติดตามการดำเนินงานและการประเมินผล

๓. เป็นเครื่องมือในการบริหารงาน ประสานงาน การดำเนินงานขององค์กรปกครองส่วนท้องถิ่นกับหน่วยงานอื่นที่จะเข้าดำเนินการภายในพื้นที่ขององค์กรปกครองส่วนท้องถิ่น

แผนภูมิขั้นตอนการจัดทำแผนการดำเนินงาน



ส่วนที่ ๒ บัญชีสรุปโครงการ/กิจกรรม
แผนการดำเนินงานประจำปีงบประมาณ พ.ศ. ๒๕๖๓
เทศบาลเมืองศรีสะเกษ

ยุทธศาสตร์/แนวทาง	จำนวนโครงการ ที่ดำเนินการ	คิดเป็นร้อยละของ โครงการทั้งหมด	จำนวนงบประมาณ (บาท)	ร้อยละของ งบประมาณ	หน่วยงานรับผิดชอบ
ยุทธศาสตร์ที่ ๑ การพัฒนาโครงสร้างพื้นฐาน สาธารณูปโภค และสาธารณูปการ					
๑.๑ แผนงาน เคหะและชุมชน	๑๔	๘๗.๕๐	๕,๕๓๑,๐๐๐	๖๙.๓๔	กองช่าง
๑.๒ แผนงาน สาธารณสุขฯ	๑	๖.๒๕	๕๑๘,๐๐๐	๖.๔๙	กองสาธารณสุขฯ
๑.๓ แผนงาน การศึกษา	๑	๖.๒๕	๑,๙๒๘,๐๐๐	๒๔.๑๗	กองการศึกษา
รวม	๑๖	๑๐๐.๐๐	๗,๙๗๗,๐๐๐	๑๐๐.๐๐	
ยุทธศาสตร์ที่ ๓ การพัฒนาคุณภาพชีวิต					
๓.๑ แผนงาน การบริหารงานทั่วไป	๔	๒๘.๕๗	๕๐,๐๐๐	๑๔.๒๙	สำนักปลัดฯ
๓.๒ แผนงาน สร้างความเข้มแข็งของชุมชน	๗	๕๐.๐๐	๑๔๐,๐๐๐	๔๐.๐๐	งานพัฒนาชุมชน
๓.๓ แผนงาน สาธารณสุขฯ	๓	๒๑.๔๓	๑๖๐,๐๐๐	๔๕.๗๑	กองสาธารณสุขฯ
รวม	๑๔	๑๐๐.๐๐	๓๕๐,๐๐๐	๑๐๐.๐๐	
ยุทธศาสตร์ที่ ๔ การพัฒนาระบบการศึกษา ศาสนา ศิลปวัฒนธรรม					
๔.๑ แผนงาน บริหารงานทั่วไป	๑๑	๒๘.๒๑	๔๖๕,๐๐๐	๑๕.๑๙	สำนักปลัดฯ
๔.๒ แผนงาน สาธารณสุขฯ	๑	๒.๕๖	๓๐,๐๐๐	๐.๙๘	กองสาธารณสุขฯ
๔.๓ แผนงาน การศึกษา	๑๓	๓๓.๓๓	๖๓๖,๐๐๐	๒๐.๗๘	กองการศึกษา
๔.๔ แผนงาน การศาสนาวัฒนธรรมและนันทนาการ	๑๔	๓๕.๙๐	๑,๙๓๐,๐๐๐	๖๓.๐๕	กองการศึกษา
รวม	๓๙	๑๐๐	๓,๐๖๑,๐๐๐	๑๐๐	

ยุทธศาสตร์/แนวทาง	จำนวนโครงการ ที่ดำเนินการ	คิดเป็นร้อยละของ โครงการทั้งหมด	จำนวนงบประมาณ (บาท)	ร้อยละของ งบประมาณ	หน่วยงานรับผิดชอบ
ยุทธศาสตร์ที่ ๕ การพัฒนาด้านการบริหารจัดการและอนุรักษ์ ทรัพยากร ธรรมชาติสิ่งแวดล้อม ๕.๑ แผนงาน การเกษตร ๕.๒ แผนงาน สาธารณสุข					กองช่าง กองสาธารณสุขฯ
รวม		๑๐๐		๑๐๐	
ยุทธศาสตร์ที่ ๖ การพัฒนาประสิทธิภาพการเมือง การบริหาร และการพัฒนาบุคลากรท้องถิ่น ๖.๑ แผนงาน การบริหารงานทั่วไป		๑๐๐		๑๐๐	สำนักปลัดฯ
รวม		๑๐๐.๐๐		๑๐๐.๐๐	
บัญชีครุภัณฑ์ ๑. แผนงาน บริหารงานทั่วไป ๒. แผนงาน การรักษาความสงบภายใน ๓. แผนงาน สร้างความเข้มแข็งของชุมชน ๔. แผนงาน เคหะและชุมชน ๕. แผนงาน สาธารณสุข ๖. แผนงาน การศึกษา					สำนักปลัดฯ/กองคลัง งานป้องกันฯ กองช่าง กองสาธารณสุข กองการศึกษา
รวม		๑๐๐.๐๐		๑๐๐.๐๐	
รวมทั้งสิ้น		๑๐๐.๐๐		๑๐๐.๐๐	

บัญชีโครงการ/กิจกรรม/งบประมาณ
แผนการดำเนินงาน ประจำปีงบประมาณ พ.ศ.๒๕๖๓
เทศบาลเมืองศรีสะเกษ

ยุทธศาสตร์ที่ ๑ การพัฒนาโครงสร้างพื้นฐาน สาธารณูปโภค และสาธารณูปการ

๑.๑ แผนงาน เคหะและชุมชน

ลำดับ ที่	โครงการ/กิจกรรม	รายละเอียดของโครงการ/กิจกรรม	งบประมาณ (บาท)	สถานที่ดำเนินการ	หน่วยงาน รับผิดชอบ	พ.ศ. ๒๕๖๒			พ.ศ. ๒๕๖๓										
						ต.ค.	พ.ย.	ธ.ค.	ม.ค.	ก.พ.	มี.ค.	เม.ย.	พ.ค.	มิ.ย.	ก.ค.	ส.ค.	ก.ย.		
๑	ค่าใช้จ่ายในการวางและปรับปรุงผังเมือง	เพื่อจ่ายเป็นค่าใช้จ่ายในโครงการจัดทำผังเมืองเทศบาลเมืองศรีสะเกษ	๓๐,๐๐๐	ภายในเขต ทม.ศรีสะเกษ	กองช่าง	←													→
๒	โครงการก่อสร้างถนนคอนกรีตเสริมเหล็ก ซอยนายนวน หมู่ ๓ ตำบลท่าชัย	เพื่อจ่ายเป็นค่าก่อสร้างถนนคอนกรีตเสริมเหล็ก ซอยนายนวน หมู่ ๓ ตำบลท่าชัย ขนาดกว้าง ๓ เมตร ยาว ๑๓๐ เมตร หนา ๐.๑๕ เมตร หรือมีสถานที่ดำเนินการไม่น้อยกว่า ๓๙๐ ตร.ม. พร้อมลงลูกรังไหลทางปริมาณไม่น้อยกว่า ๑๐.๔๐ ลบ.ม. ตามแบบแปลนและรายละเอียดที่เทศบาลเมืองศรีสะเกษกำหนด	๑๘๒,๐๐๐	ซอยนายนวน หมู่ ๓ ตำบลท่าชัย	กองช่าง					↔									
๓	โครงการก่อสร้างถนนคอนกรีตเสริมเหล็ก ซอยริมน้ำบ้านผู้ใหญ่สัน หมู่ ๒ ตำบลท่าชัย	เพื่อจ่ายเป็นค่าก่อสร้างถนนคอนกรีตเสริมเหล็ก ซอยริมน้ำบ้านผู้ใหญ่สัน หมู่ ๒ ตำบลท่าชัย ขนาดกว้าง ๓.๕๐ เมตร ยาว ๑๖๖ เมตร หนา ๐.๑๕ เมตร หรือมีสถานที่ดำเนินการไม่น้อยกว่า ๕๘๑ ตร.ม. พร้อมลงลูกรังไหลทางปริมาณไม่น้อยกว่า ๑๓.๒๘ ลบ.ม. ตามแบบแปลนและรายละเอียดที่เทศบาลเมืองศรีสะเกษกำหนด	๒๖๙,๐๐๐	ซอยริมน้ำ บ้านผู้ใหญ่สัน หมู่ ๒ ตำบลท่าชัย	กองช่าง					↔									

๑.๑ แผนงาน เคหะและชุมชน (ต่อ)

ลำดับ ที่	โครงการ/กิจกรรม	รายละเอียดของโครงการ/กิจกรรม	งบประมาณ (บาท)	สถานที่ดำเนินการ	หน่วยงาน รับผิดชอบ	พ.ศ. ๒๕๖๒			พ.ศ. ๒๕๖๓									
						ต.ค.	พ.ย.	ธ.ค.	ม.ค.	ก.พ.	มี.ค.	เม.ย.	พ.ค.	มิ.ย.	ก.ค.	ส.ค.	ก.ย.	
๔	โครงการก่อสร้างถนน คอนกรีตเสริมเหล็ก ริมน้ำ หมู่ ๑๓ ตำบลท่าชัย	เพื่อจ่ายเป็นค่าก่อสร้างถนนคอนกรีตเสริม เหล็ก ริมน้ำ หมู่ ๑๓ ตำบลท่าชัย ขนาด กว้าง ๓ เมตร ยาว ๑๙๗ เมตร หนา ๐.๑๕ เมตร หรือมีสถานที่ดำเนินการไม่ น้อยกว่า ๕๙๑ ตร.ม. พร้อมลงลูกรังไหล่ ทางปริมาณไม่น้อยกว่า ๑๕.๗๖ ลบ.ม. ตามแบบแปลนและรายละเอียดที่เทศบาล เมืองศรีสัชนาลัยกำหนด	๒๗๖,๐๐๐	หมู่ ๑๓ ตำบลท่าชัย	กองช่าง						↔							
๕	โครงการก่อสร้างถนน คอนกรีตเสริมเหล็ก ซอยข้างโรงเรียนศาลา ไก่อุป หมู่ ๗ ตำบลท่าชัย	เพื่อจ่ายเป็นค่าก่อสร้างถนนคอนกรีตเสริม เหล็ก ซอยข้างโรงเรียนศาลาไก่อุป หมู่ ๗ ต. ท่าชัย ขนาดกว้าง ๓ เมตร ยาว ๑๒๔ เมตร หนา ๐.๑๕ เมตร หรือมีสถานที่ ดำเนินการไม่น้อยกว่า ๓๗๒ ตร.ม. พร้อม ลงลูกรังไหล่ทางปริมาณไม่น้อยกว่า ๙.๙๒ ลบ.ม. ตามแบบแปลนและรายละเอียดที่ เทศบาลเมืองศรีสัชนาลัยกำหนด	๑๗๓,๐๐๐	ซอยข้างโรงเรียน ศาลาไก่อุป หมู่ ๗ ตำบลท่าชัย	กองช่าง						↔							
๖	โครงการก่อสร้างถนน คอนกรีตเสริมเหล็ก ซอยร้านวิฑูรย์ตลับพระ หมู่ ๘ ตำบลท่าชัย	เพื่อจ่ายเป็นค่าก่อสร้างถนนคอนกรีตเสริม เหล็ก ซอยร้านวิฑูรย์ตลับพระ หมู่ ๘ ตำบลท่าชัย ขนาดกว้าง ๒.๕๐ เมตร ยาว ๖๘ เมตร หนา ๐.๑๕ เมตร หรือมี สถานที่ดำเนินการไม่น้อยกว่า ๑๗๐ ตร.ม. พร้อมลงลูกรังไหล่ทางปริมาณไม่น้อยกว่า ๕.๔๔ ลบ.ม. ตามแบบแปลนและ รายละเอียดที่เทศบาลเมืองศรีสัชนาลัย	๗๙,๐๐๐	ซอยร้านวิฑูรย์ตลับ พระ หมู่ ๘ ตำบลท่าชัย	กองช่าง						↔							

๑.๑ แผนงาน เคหะและชุมชน (ต่อ)

ลำดับ ที่	โครงการ/กิจกรรม	รายละเอียดของโครงการ/กิจกรรม	งบประมาณ (บาท)	สถานที่ดำเนินการ	หน่วยงาน รับผิดชอบ	พ.ศ. ๒๕๖๒			พ.ศ. ๒๕๖๓									
						ต.ค.	พ.ย.	ธ.ค.	ม.ค.	ก.พ.	มี.ค.	เม.ย.	พ.ค.	มิ.ย.	ก.ค.	ส.ค.	ก.ย.	
๗	โครงการก่อสร้างวาง ระบายน้ำพร้อมบ่อพัก ซอย บ้านผู้ใหญ่ไทร หมู่ ๑ ตำบลท่าชัย	เพื่อจ่ายเป็นค่าก่อสร้างวางระบายน้ำ ศก. ๐.๖๐ เมตร พร้อมบ่อพัก ซอย บ้านผู้ใหญ่ไทร หมู่ ๑ ตำบลท่าชัย ตามแบบแปลนและรายละเอียดที่เทศบาล เมืองศรีสะเกษกำหนด	๔๙๖,๐๐๐	ซอยบ้านผู้ใหญ่ไทร หมู่ ๑ ตำบลท่าชัย	กองช่าง						↔							
๘	โครงการก่อสร้างท่อลอด เหล็ก คสล. หมู่ ๑๒ ตำบลท่าชัย (กลางนาคลองบง)	เพื่อจ่ายเป็นค่าก่อสร้างท่อลอดเหล็ก คสล. ชนิด ๒ ช่องทาง หมู่ ๑๒ ตำบลท่า ชัย (กลางนาคลองบง) ขนาด ๒.๔๐ x ๒.๔๐ x ๕.๐๐ เมตร ตามแบบมาตรฐาน กรมทางหลวงชนบท เลขที่ ทล-๕-๒๐๓	๓๓๐,๐๐๐	หมู่ ๑๒ ตำบลท่าชัย (กลางนาคลองบง)	กองช่าง							↔						
๙	โครงการปรับปรุงผิวจราจร วางท่อพร้อมรางระบายน้ำ และบ่อพัก ซอย ๑๔ - ๑๕ หมู่ ๒ ตำบลศรีสะเกษ	เพื่อจ่ายเป็นค่าปรับปรุงผิวจราจร กว้าง ๖ เมตร ยาว ๒๕ เมตร หนา ๐.๐๕ เมตร วาง ท่อพร้อมรางระบายน้ำและบ่อพัก ซอย ๑๔-๑๕ หมู่ ๒ ตำบลศรีสะเกษ ตามแบบ แปลนและรายละเอียดที่เทศบาลเมืองศรีสะเกษ กำหนด	๑,๐๗๓,๐๐๐	ซอย ๑๔ - ๑๕ หมู่ ๒ ตำบลศรีสะเกษ	กองช่าง								↔					
๑๐	โครงการก่อสร้างถนน คอนกรีตเสริมเหล็ก ซอย หลังโรงเรียนท่าชัยวิทยา	เพื่อจ่ายเป็นค่าก่อสร้างถนนคอนกรีตเสริม เหล็ก ซอยหลังโรงเรียนท่าชัยวิทยา หมู่ ๑๑ ตำบลท่าชัย ขนาดกว้าง ๖ เมตร ยาว ๒๕๐ เมตร หนา ๐.๑๕ เมตร หรือมี สถานที่ดำเนินการไม่น้อยกว่า ๑,๕๐๐ ตร.ม. พร้อมลงลูกรังไหลทางปริมาณไม่น้อยกว่า ๒๐ ลบ.ม. ตามแบบแปลนและรายละเอียด ที่เทศบาลเมืองศรีสะเกษกำหนด	๗๒๕,๐๐๐	ซอยหลังโรงเรียน ท่าชัยวิทยา	กองช่าง								↔					

๑.๑ แผนงาน เคหะและชุมชน (ต่อ)

ลำดับ ที่	โครงการ/กิจกรรม	รายละเอียดของโครงการ/กิจกรรม	งบประมาณ (บาท)	สถานที่ดำเนินการ	หน่วยงาน รับผิดชอบ	พ.ศ. ๒๕๖๒			พ.ศ. ๒๕๖๓									
						ต.ค.	พ.ย.	ธ.ค.	ม.ค.	ก.พ.	มี.ค.	เม.ย.	พ.ค.	มิ.ย.	ก.ค.	ส.ค.	ก.ย.	
๑๑	โครงการก่อสร้างถนนคอนกรีตเสริมเหล็ก ซอยข้างอนามัยศรีสันชาลัย หมู่ ๕ ตำบลศรีสันชาลัย	เพื่อจ่ายเป็นค่าก่อสร้างถนนคอนกรีตเสริมเหล็ก ซอยข้างอนามัยศรีสันชาลัย หมู่ ๕ ตำบลศรีสันชาลัย ขนาดกว้าง ๓ เมตร ยาว ๕๓ เมตร หนา ๐.๑๕ เมตร หรือมีสถานที่ดำเนินการไม่น้อยกว่า ๑๕๙ ตร.ม. พร้อมลงลูกรังไหลทางปริมาณไม่น้อยกว่า ๒.๑๒ ลบ.ม. ตามแบบแปลนและรายละเอียดที่เทศบาลเมืองศรีสันชาลัยกำหนด	๗๓,๐๐๐	ซอยข้างอนามัยศรีสันชาลัย หมู่ ๕ ตำบลศรีสันชาลัย	กองช่าง							↔						
๑๒	โครงการเสริมผิวถนน คสล. วางท่อพร้อมวางระบายน้ำและบ่อพัก ซอย ๕๑ หมู่ ๑๐ ตำบลท่าชัย	เพื่อจ่ายเป็นค่าเสริมผิวถนน คสล.วางท่อ ศก. ๐.๖๐ เมตร พร้อมวางระบายน้ำและบ่อพัก ซอย ๕๑ หมู่ ๑๐ ตำบลท่าชัย พร้อมลงลูกรังไหลทางปริมาณไม่น้อยกว่า ๒๖ ลบ.ม. ตามแบบแปลนและรายละเอียดที่เทศบาลเมืองศรีสันชาลัยกำหนด	๑,๒๒๘,๐๐๐	ซอย ๕๑ หมู่ ๑๐ ตำบลท่าชัย	กองช่าง							↔						
๑๓	โครงการวางท่อระบายน้ำพร้อมบ่อพักข้างศูนย์เครื่องจักรเทศบาลเมืองศรีสันชาลัย	เพื่อจ่ายเป็นค่าวางท่อระบายน้ำ ศก. ๐.๖๐ เมตร พร้อมบ่อพัก ข้างศูนย์เครื่องจักรเทศบาลเมืองศรีสันชาลัย หมู่ ๕ ตำบลศรีสันชาลัย ตามแบบแปลนและรายละเอียดที่เทศบาลเมืองศรีสันชาลัยกำหนด	๘๕,๐๐๐	ข้างศูนย์เครื่องจักรเทศบาลเมืองศรีสันชาลัย	กองช่าง								↔					

๑.๑ แผนงาน เคหะและชุมชน (ต่อ)

ลำดับ ที่	โครงการ/กิจกรรม	รายละเอียดของโครงการ/กิจกรรม	งบประมาณ (บาท)	สถานที่ดำเนินการ	หน่วยงาน รับผิดชอบ	พ.ศ. ๒๕๖๒			พ.ศ. ๒๕๖๓									
						ต.ค.	พ.ย.	ธ.ค.	ม.ค.	ก.พ.	มี.ค.	เม.ย.	พ.ค.	มิ.ย.	ก.ค.	ส.ค.	ก.ย.	
๑๔	โครงการก่อสร้างท่อลอด เหลี่ยม คสล. พร้อมปรับ ผิวจราจร หมู่ ๕ ตำบลศรีสำราญ	เพื่อจ่ายเป็นค่าก่อสร้างท่อลอดเหลี่ยม คสล. ชนิด ๒ ช่องทาง ขนาด ๒.๑๐ x ๒.๑๐ x ๑๐.๐๐ เมตร พร้อมปรับผิวจราจร ถนนทางหลวงแผ่นดินหมายเลข ๑๒๐๑ กว้าง ๘ เมตร ยาว ๖.๒๐ เมตร หนา ๐.๐๘ เมตร หมู่ ๕ ตำบลศรีสำราญ ตามแบบ แปลนและรายละเอียดที่เทศบาลเมืองศรีสำ ราญกำหนด	๕๑๒,๐๐๐	หมู่ ๕ ตำบลศรีสำราญ	กองช่าง								↔					

๑.๒ แผนงาน สาธารณสุข

ลำดับ ที่	โครงการ/กิจกรรม	รายละเอียดของโครงการ/กิจกรรม	งบประมาณ (บาท)	สถานที่ ดำเนินการ	หน่วยงาน รับผิดชอบ	พ.ศ. ๒๕๖๒			พ.ศ. ๒๕๖๓									
						ต.ค.	พ.ย.	ธ.ค.	ม.ค.	ก.พ.	มี.ค.	เม.ย.	พ.ค.	มิ.ย.	ก.ค.	ส.ค.	ก.ย.	
๑	โครงการก่อสร้างรั้วพร้อม เท คสล. พื้นโรงผลิตน้ำดื่ม เทศบาลเมืองศรีสำราญ หมู่ ๕ ตำบลศรีสำราญ	เพื่อจ่ายเป็นค่าก่อสร้างรั้วพร้อมเท คสล. พื้นโรงผลิตน้ำดื่มเทศบาลเมืองศรีสำราญ หมู่ ๕ ตำบลศรีสำราญ ตามแบบแปลนที่ เทศบาลเมืองศรีสำราญกำหนด	๕๑๘,๐๐๐	โรงผลิตน้ำดื่ม เทศบาลเมือง ศรีสำราญ หมู่ ๕ ตำบลศรีสำราญ	กอง สาธารณสุขฯ							↔						

๑.๓ แผนงาน การศึกษา

ลำดับ ที่	โครงการ/กิจกรรม	รายละเอียดของโครงการ/กิจกรรม (ผลผลิต/งบประมาณ)	งบประมาณ (บาท)	สถานที่ ดำเนินการ	หน่วยงาน รับผิดชอบ	พ.ศ. ๒๕๖๒			พ.ศ. ๒๕๖๓									
						ต.ค.	พ.ย.	ธ.ค.	ม.ค.	ก.พ.	มี.ค.	เม.ย.	พ.ค.	มิ.ย.	ก.ค.	ส.ค.	ก.ย.	
๑	โครงการก่อสร้างเสาชิง ชาติพร้อมลานคอนกรีต คสล. โรงเรียนเทศบาล เมืองศรีสัชนาลัย (หนองช้าง)	เพื่อจ่ายเป็นค่าก่อสร้างเสาชิงชาติพร้อมลาน คอนกรีต คสล. โรงเรียนเทศบาลเมืองศรีสัช ชนาลัย (หนองช้าง) หมู่ ๕ ตำบลศรีสัชชา นาลัย ตามแบบและรายละเอียดที่เทศบาลเมือง ศรีสัชนาลัยกำหนด	๑,๙๒๙,๐๐๐	โรงเรียนเทศบาล เมืองศรีสัชนาลัย (หนองช้าง)	กอง การศึกษา													

๓.๒ แผนงาน สร้างความเข้มแข็งของชุมชน (ต่อ)

ลำดับ ที่	โครงการ/กิจกรรม	รายละเอียดของโครงการ/กิจกรรม	งบประมาณ (บาท)	สถานที่ ดำเนินการ	หน่วยงาน รับผิดชอบ	พ.ศ. ๒๕๖๒			พ.ศ. ๒๕๖๓									
						ต.ค.	พ.ย.	ธ.ค.	ม.ค.	ก.พ.	มี.ค.	เม.ย.	พ.ค.	มิ.ย.	ก.ค.	ส.ค.	ก.ย.	
๙	โครงการปันรัก ปันน้ำใจ ห่วงใยผู้สูงอายุและผู้พิการ	เพื่อจ่ายเป็นค่าใช้จ่ายในการดำเนินการ โครงการปันรัก ปันน้ำใจ ห่วงใยผู้สูงอายุและ ผู้พิการ ฯลฯ เป็นไปตามระเบียบกระทรวง มหาดไทย ว่าด้วยค่าใช้จ่ายในการฝึกอบรม ขององค์กรปกครองส่วนท้องถิ่น พ.ศ. ๒๕๕๗	๒๐,๐๐๐	ภายในเขต ทม.ศรีสัชชาลัย	สำนักปลัด (งานพัฒนา ชุมชน)						↔							
๑๐	โครงการส่งเสริมอาชีพการ จักสาน	เพื่อจ่ายเป็นค่าใช้จ่ายในการดำเนินการ โครงการส่งเสริมอาชีพการจักสาน ฯลฯ เป็นไปตามระเบียบกระทรวงมหาดไทย ว่าด้วยค่าใช้จ่ายในการฝึกอบรมขององค์กร ปกครองส่วนท้องถิ่น พ.ศ. ๒๕๕๗	๒๐,๐๐๐	ภายในเขต ทม.ศรีสัชชาลัย	สำนักปลัด (งานพัฒนา ชุมชน)							↔						
๑๑	โครงการรณรงค์ยุติความ รุนแรงต่อเด็ก สตรีและ ครอบครัว	เพื่อจ่ายเป็นค่าใช้จ่ายในการดำเนินการ โครงการรณรงค์ยุติความรุนแรงต่อเด็ก สตรี และครอบครัว ฯลฯ เป็นไปตามระเบียบ กระทรวงมหาดไทย ว่าด้วยค่าใช้จ่ายในการ ฝึกอบรมขององค์กรปกครองส่วนท้องถิ่น พ.ศ. ๒๕๕๗	๑๕,๐๐๐	ภายในเขต ทม.ศรีสัชชาลัย	สำนักปลัด (งานพัฒนา ชุมชน)								↔					

๓.๓ แผนงาน สาธารณสุข

ลำดับ ที่	โครงการ/กิจกรรม	รายละเอียดของโครงการ/กิจกรรม	งบประมาณ (บาท)	สถานที่ ดำเนินการ	หน่วยงาน รับผิดชอบ	พ.ศ. ๒๕๖๒			พ.ศ. ๒๕๖๓									
						ต.ค.	พ.ย.	ธ.ค.	ม.ค.	ก.พ.	มี.ค.	เม.ย.	พ.ค.	มิ.ย.	ก.ค.	ส.ค.	ก.ย.	
๑	โครงการรณรงค์ป้องกันโรคพิษสุนัขบ้า (ตามโครงการสัตว์ปลอดโรคคนปลอดภัยจากโรคพิษสุนัขบ้า ตามพระปณิธานศาสตราจารย์ ดร. สมเด็จพระเจ้าลูกเธอ เจ้าฟ้าจุฬาภรณวลัยลักษณ์ อัครราชกุมารี กรมพระศรีสวางควัฒน วรขัตติยราชนารี) ตามพระปณิธานศาสตราจารย์ ดร. สมเด็จพระเจ้าน้องนางเธอ เจ้าฟ้าจุฬาภรณวลัยลักษณ์ อัครราชกุมารี กรมพระศรีสวางควัฒน วรขัตติยราชนารี)	เพื่อจ่ายเป็นค่าใช้จ่ายตามโครงการรณรงค์ป้องกันโรคพิษสุนัขบ้า (ตามโครงการสัตว์ปลอดโรคคนปลอดภัยจากโรคพิษสุนัขบ้า ตามพระปณิธานศาสตราจารย์ ดร. สมเด็จพระเจ้าลูกเธอ เจ้าฟ้าจุฬาภรณวลัยลักษณ์ อัครราชกุมารี กรมพระศรีสวางควัฒน วรขัตติยราชนารี) ตามระเบียบกระทรวงมหาดไทยว่าด้วยค่าใช้จ่ายในการจัดสวัสดิภาพสัตว์ขององค์การปกครองส่วนท้องถิ่น พ.ศ.๒๕๖๒	๑๒๐,๐๐๐	ภายในเขต ทม.ศรีสัชชาลัย	กอง สาธารณสุขฯ													
๒	โครงการรณรงค์ป้องกันโรคเอดส์และโรคติดต่อทางเพศสัมพันธ์	เพื่อจ่ายเป็นค่าใช้จ่ายตามโครงการรณรงค์ป้องกันโรคเอดส์และโรคติดต่อทางเพศสัมพันธ์ ตามระเบียบกระทรวงมหาดไทยว่าด้วยค่าใช้จ่ายในการฝึกอบรมขององค์การปกครองส่วนท้องถิ่น พ.ศ. ๒๕๕๗	๒๐,๐๐๐	ภายในเขต ทม.ศรีสัชชาลัย	กอง สาธารณสุขฯ													
๓	โครงการปรับปรุงและพัฒนาตลาดสดให้ถูกหลักสุขาภิบาล	เพื่อจ่ายเป็นค่าใช้จ่ายตามโครงการปรับปรุงและพัฒนาตลาดสดให้ถูกหลักสุขาภิบาล ฯลฯ ตามระเบียบกระทรวงมหาดไทยว่าด้วยค่าใช้จ่ายในการฝึกอบรมขององค์การปกครองส่วนท้องถิ่น พ.ศ. ๒๕๕๗	๒๐,๐๐๐	ภายในเขต ทม.ศรีสัชชาลัย	กอง สาธารณสุขฯ													

ยุทธศาสตร์ที่ ๔ การพัฒนาระบบการศึกษา ศาสนา ศิลวัฒนธรรม กีฬานันทนาการ และการท่องเที่ยว
๔.๑ แผนงาน บริหารงานทั่วไป

ลำดับ ที่	โครงการ/กิจกรรม	รายละเอียดของโครงการ/กิจกรรม	งบประมาณ (บาท)	สถานที่ ดำเนินการ	หน่วยงาน รับผิดชอบ	พ.ศ. ๒๕๖๒			พ.ศ. ๒๕๖๓											
						ต.ค.	พ.ย.	ธ.ค.	ม.ค.	ก.พ.	มี.ค.	เม.ย.	พ.ค.	มิ.ย.	ก.ค.	ส.ค.	ก.ย.			
๑	โครงการจัดงานวันรัฐพิธี	เพื่อจ่ายเป็นค่าใช้จ่ายในการดำเนินการโครงการจัดงานวันรัฐพิธี ฯลฯ เป็นไปตามระเบียบกระทรวงมหาดไทย ว่าด้วยการเบิกจ่ายค่าใช้จ่ายในการจัดงาน การจัดการแข่งขันกีฬาและการส่งนักกีฬา เข้าร่วมการแข่งขันกีฬาขององค์กรปกครองส่วนท้องถิ่น พ.ศ. ๒๕๕๔	๑๐,๐๐๐	ทม.ศรีสัชชาลัย	สำนักปลัดฯ															
๒	โครงการอบรมเผยแพร่ความรู้ภูมิปัญญาท้องถิ่น หัตถกรรมพื้นบ้าน (การจัดงาน)	เพื่อจ่ายเป็นค่าใช้จ่ายในการดำเนินการโครงการโครงการอบรมเผยแพร่ความรู้ภูมิปัญญาท้องถิ่น ด้านงานหัตถกรรมพื้นบ้าน (การจัดงาน) ฯลฯ เป็นไปตามระเบียบกระทรวงมหาดไทย ว่าด้วยค่าใช้จ่ายในการฝึกอบรมขององค์กรปกครองส่วนท้องถิ่น พ.ศ. ๒๕๕๗	๑๕,๐๐๐	ภายในเขต ทม.ศรีสัชชาลัย	สำนักปลัดฯ (งานส่งเสริม การ ท่องเที่ยว)															
๓	โครงการอบรมเผยแพร่ความรู้ภูมิปัญญาท้องถิ่น ด้านการทำเงิน-ทอง โบราณศรีสัชชาลัย	เพื่อจ่ายเป็นค่าใช้จ่ายในการดำเนินการโครงการอบรมเผยแพร่ความรู้ภูมิปัญญาท้องถิ่นด้านการทำเงินทองโบราณศรีสัชชาลัย ฯลฯ เป็นไปตามระเบียบกระทรวงมหาดไทยว่าด้วยค่าใช้จ่ายในการฝึกอบรมขององค์กรปกครองส่วนท้องถิ่น พ.ศ. ๒๕๕๗	๑๕,๐๐๐	ภายในเขต ทม.ศรีสัชชาลัย	สำนักปลัดฯ (งานส่งเสริม การ ท่องเที่ยว)															

๔.๑ แผนงาน บริหารงานทั่วไป (ต่อ)

ลำดับ ที่	โครงการ/กิจกรรม	รายละเอียดของโครงการ/กิจกรรม	งบประมาณ (บาท)	สถานที่ ดำเนินการ	หน่วยงาน รับผิดชอบ	พ.ศ. ๒๕๖๒			พ.ศ. ๒๕๖๓									
						ต.ค.	พ.ย.	ธ.ค.	ม.ค.	ก.พ.	มี.ค.	เม.ย.	พ.ค.	มิ.ย.	ก.ค.	ส.ค.	ก.ย.	
๔	โครงการอบรมเผยแพร่ ความรู้ภูมิปัญญาด้านการ ทอผ้าและการพัฒนา ผลิตภัณฑ์สู่สากล	เพื่อจ่ายเป็นค่าใช้จ่ายในการดำเนิน การโครงการอบรมเผยแพร่ความรู้ภูมิปัญญา ด้านการทอผ้า และการพัฒนาผลิตภัณฑ์สู่ สากลฯลฯ เป็นไปตามระเบียบกระทรวง มหาดไทย ว่าด้วยค่าใช้จ่ายในการฝึกอบรม ขององค์การปกครองส่วนท้องถิ่น พ.ศ. ๒๕๕๗	๑๕,๐๐๐	ทม.ศรีสัชชนาลัย	สำนักปลัดฯ (งานส่งเสริม การ ท่องเที่ยว)				↔									
๕	โครงการถนนคนเดิน ริมตลิ่ง (ตลาดโบราณใคร ใคร่ค้าค้า)	เพื่อจ่ายเป็นค่าใช้จ่ายในการดำเนินการ โครงการถนนคนเดินริมตลิ่ง ฯลฯ เป็นไป ตามระเบียบกระทรวงมหาดไทย ว่าด้วยการ เบิกจ่ายค่าใช้จ่ายในการจัดงาน การจัดการ แข่งขันกีฬาและการส่งนักกีฬาเข้าร่วมการ แข่งขันกีฬาขององค์การปกครองส่วนท้องถิ่น พ.ศ. ๒๕๕๙	๑๐๐,๐๐๐	ภายในเขต ทม.ศรีสัชชนาลัย	สำนักปลัดฯ (งานส่งเสริม การ ท่องเที่ยว)				←									
๖	โครงการพาน้องเรียนรู้ ประวัติศาสตร์วิถีชีวิต ชุมชนศรีสัชชนาลัย	เพื่อจ่ายเป็นค่าใช้จ่ายในการดำเนิน การโครงการพาน้องเรียนรู้ประวัติศาสตร์ วิถีชีวิตชุมชนศรีสัชชนาลัย ฯลฯ เป็นไปตาม ระเบียบกระทรวงมหาดไทย ว่าด้วย ค่าใช้จ่ายในการฝึกอบรมขององค์การปกครอง ส่วนท้องถิ่น พ.ศ. ๒๕๕๗	๒๐,๐๐๐	ภายในเขต ทม.ศรีสัชชนาลัย	สำนักปลัดฯ (งานส่งเสริม การ ท่องเที่ยว)				↔									

๔.๑ แผนงาน บริหารงานทั่วไป (ต่อ)

ลำดับ ที่	โครงการ/กิจกรรม	รายละเอียดของโครงการ/กิจกรรม	งบประมาณ (บาท)	สถานที่ ดำเนินการ	หน่วยงาน รับผิดชอบ	พ.ศ. ๒๕๖๒			พ.ศ. ๒๕๖๓											
						ต.ค.	พ.ย.	ธ.ค.	ม.ค.	ก.พ.	มี.ค.	เม.ย.	พ.ค.	มิ.ย.	ก.ค.	ส.ค.	ก.ย.			
๗	โครงการจัดทำแผนที่ ท่องเที่ยว	เพื่อจ่ายเป็นค่าใช้จ่ายในการดำเนิน การโครงการจัดทำแผนที่ท่องเที่ยว ฯลฯ เป็นไปตามระเบียบกระทรวงมหาดไทย ว่าด้วยค่าใช้จ่ายในการฝึกอบรมขององค์กร ปกครองส่วนท้องถิ่น พ.ศ. ๒๕๕๗	๑๐,๐๐๐	ทม.ศรีสัชชาลัย	สำนักปลัดฯ (งานส่งเสริม การ ท่องเที่ยว)															
๘	โครงการสืบสานฟื้นฟู การเล่นพื้นบ้าน “การแข่งขันเรือบก” ณ วัดชัยสิทธิาราม	เพื่อจ่ายเป็นค่าใช้จ่ายในการดำเนิน การโครงการสืบสานฟื้นฟูการเล่นพื้นบ้าน “การแข่งขันเรือบก” ณ วัดชัยสิทธิาราม ฯลฯเป็นไปตามระเบียบกระทรวงมหาดไทย ว่าด้วยการเบิกจ่ายค่าใช้จ่ายในการจัดงาน การจัดการแข่งขันกีฬาและการส่งนักกีฬา เข้าร่วมการแข่งขันกีฬาขององค์กรปกครอง ส่วนท้องถิ่น พ.ศ. ๒๕๕๙	๔๐,๐๐๐	วัดชัยสิทธิาราม	สำนักปลัดฯ (งานส่งเสริม การ ท่องเที่ยว)		↔													
๙	โครงการสืบสานฟื้นฟู การเล่นพื้นบ้าน “การแข่งขันเรือบก” ณ วัดเชิงคีรี	เพื่อจ่ายเป็นค่าใช้จ่ายในการดำเนิน การโครงการสืบสานฟื้นฟูการเล่นพื้นบ้าน “การแข่งขันเรือบก” ณ วัดเชิงคีรี ฯลฯ เป็นไปตามระเบียบกระทรวงมหาดไทย ว่าด้วยการเบิกจ่ายค่าใช้จ่ายในการจัดงาน การจัดการแข่งขันกีฬาและการส่งนักกีฬา เข้าร่วมการแข่งขันกีฬาขององค์กรปกครอง ส่วนท้องถิ่น พ.ศ. ๒๕๕๙	๔๐,๐๐๐	วัดเชิงคีรี	สำนักปลัดฯ (งานส่งเสริม การ ท่องเที่ยว)		↔													

๔.๑ แผนงาน บริหารงานทั่วไป (ต่อ)

ลำดับ ที่	โครงการ/กิจกรรม	รายละเอียดของโครงการ/กิจกรรม	งบประมาณ (บาท)	สถานที่ ดำเนินการ	หน่วยงาน รับผิดชอบ	พ.ศ. ๒๕๖๒			พ.ศ. ๒๕๖๓									
						ต.ค.	พ.ย.	ธ.ค.	ม.ค.	ก.พ.	มี.ค.	เม.ย.	พ.ค.	มิ.ย.	ก.ค.	ส.ค.	ก.ย.	
๑๐	โครงการสืบสานฟื้นฟูการ เห่เรือทางน้ำประเพณีออก พรรษา ณ วัดดลิ่งชั้น	เพื่อจ่ายเป็นค่าใช้จ่ายในโครงการสืบสาน ฟื้นฟูการเห่เรือประเพณีออกพรรษา ณ วัดดลิ่งชั้น เป็นไปตามระเบียบ กระทรวงมหาดไทย ว่าด้วยการเบิกจ่าย ค่าใช้จ่ายในการจัดงาน การจัดการแข่งขัน กีฬาและการส่งนักกีฬา เข้าร่วมการแข่งขัน กีฬาขององค์กรปกครองส่วนท้องถิ่น พ.ศ. ๒๕๕๙	๑๐๐,๐๐๐	วัดดลิ่งชั้น	สำนักปลัดฯ (งานส่งเสริม การ ท่องเที่ยว)		↔											
๑๑	โครงการสืบสานฟื้นฟูการ เห่เรือทางน้ำประเพณีออก พรรษา ณ วัดพระพรางค์	เพื่อจ่ายเป็นค่าใช้จ่ายในโครงการสืบสาน ฟื้นฟูการเห่เรือทางน้ำประเพณีออกพรรษา ณ วัดพระพรางค์ เป็นไปตามระเบียบ กระทรวงมหาดไทย ว่าด้วยการเบิกจ่าย ค่าใช้จ่ายในการจัดงาน การจัดการแข่งขัน กีฬาและการส่งนักกีฬา เข้าร่วมการแข่งขัน กีฬาขององค์กรปกครองส่วนท้องถิ่น พ.ศ. ๒๕๕๙	๑๐๐,๐๐๐	วัดพระพรางค์	สำนักปลัดฯ (งานส่งเสริม การ ท่องเที่ยว)	↔												

๔.๒ แผนงาน สาธารณสุข

ลำดับ ที่	โครงการ/กิจกรรม	รายละเอียดของโครงการ/กิจกรรม	งบประมาณ (บาท)	สถานที่ ดำเนินการ	หน่วยงาน รับผิดชอบ	พ.ศ. ๒๕๖๒			พ.ศ. ๒๕๖๓									
						ต.ค.	พ.ย.	ธ.ค.	ม.ค.	ก.พ.	มี.ค.	เม.ย.	พ.ค.	มิ.ย.	ก.ค.	ส.ค.	ก.ย.	
๑	โครงการส่งเสริมลาน อาหารปลอดภัย	เพื่อจ่ายเป็นค่าใช้จ่ายตามโครงการส่งเสริม ลานอาหารปลอดภัย ฯลฯ ตามระเบียบ กระทรวงมหาดไทย ว่าด้วยการเบิกจ่าย ค่าใช้จ่ายในการจัดงาน การจัดการแข่งขัน กีฬาและการส่งนักกีฬา เข้าร่วมการแข่งขัน กีฬาขององค์กรปกครองส่วนท้องถิ่น พ.ศ. ๒๕๕๙	๓๐,๐๐๐	ภายในเขต ทม.ศรีสัชชาลัย	กอง สาธารณสุขฯ							↔						

๔.๓ แผนงาน การศึกษา

ลำดับ ที่	โครงการ/กิจกรรม	รายละเอียดของโครงการ/กิจกรรม	งบประมาณ (บาท)	สถานที่ ดำเนินการ	หน่วยงาน รับผิดชอบ	พ.ศ. ๒๕๖๒			พ.ศ. ๒๕๖๓										
						ต.ค.	พ.ย.	ธ.ค.	ม.ค.	ก.พ.	มี.ค.	เม.ย.	พ.ค.	มิ.ย.	ก.ค.	ส.ค.	ก.ย.		
๑	ค่าใช้จ่ายในการรณรงค์ การป้องกันยาเสพติด ในสถานศึกษา	เพื่อจ่ายเป็นค่าใช้จ่ายในการรณรงค์การ ป้องกันยาเสพติดในสถานศึกษา ฯลฯ	๖,๐๐๐	โรงเรียนสังกัด เทศบาลเมือง ศรีสัชชนาลัย	กอง การศึกษา	←													→
๒	ค่าใช้จ่ายโครงการสร้าง ภูมิคุ้มกันยาเสพติด เด็กและเยาวชนนอก สถานศึกษา	เพื่อจ่ายเป็นค่าใช้จ่ายโครงการสร้างภูมิคุ้ม กันยาเสพติดเด็กและเยาวชนนอกสถาน ศึกษาฯลฯ ตามระเบียบกระทรวง มหาดไทย ว่าด้วยค่าใช้จ่ายในการฝึกอบรม ขององค์กรปกครองส่วนท้องถิ่น พ.ศ. ๒๕๕๗	๒๐๐,๐๐๐	เขต ทม.ศรีสัชชนาลัย	กอง การศึกษา	←													→
๓	โครงการจัดการแข่งขัน ทักษะทางวิชาการ	เพื่อจ่ายเป็นค่าใช้จ่ายในการจัดการแข่งขัน ทักษะทางวิชาการ งานมหกรรมการจัด การศึกษาท้องถิ่น โรงเรียนสังกัดเทศบาล เมืองศรีสัชชนาลัย ตามระเบียบกระทรวง มหาดไทยว่าด้วยการเบิกจ่ายค่าใช้จ่ายใน การจัดงาน การจัดการแข่งขันกีฬาและการ ส่งนักกีฬา เข้าร่วมการแข่งขันกีฬาของ องค์กรปกครองส่วนท้องถิ่น พ.ศ. ๒๕๕๙	๑๐,๐๐๐	โรงเรียนสังกัด เทศบาลเมือง ศรีสัชชนาลัย	กอง การศึกษา	←													→
๔	โครงการจัดแสดงผลงาน นักเรียน	เพื่อจ่ายเป็นค่าใช้จ่ายในการจัดแสดง ผลงานนักเรียนตลอดปีการศึกษาทุกระดับ ชั้น ตามระเบียบกระทรวงมหาดไทย ว่าด้วยการเบิกจ่ายค่าใช้จ่ายในการจัดงาน การจัดการแข่งขันกีฬาและการส่งนักกีฬา เข้าร่วมการแข่งขันกีฬาขององค์กรปกครอง ส่วนท้องถิ่น พ.ศ. ๒๕๕๙	๓๐,๐๐๐	โรงเรียนสังกัด เทศบาลเมือง ศรีสัชชนาลัย	กอง การศึกษา					↔									

๔.๓ แผนงาน การศึกษา (ต่อ)

ลำดับ ที่	โครงการ/กิจกรรม	รายละเอียดของโครงการ/กิจกรรม	งบประมาณ (บาท)	สถานที่ ดำเนินการ	หน่วยงาน รับผิดชอบ	พ.ศ. ๒๕๖๒			พ.ศ. ๒๕๖๓									
						ต.ค.	พ.ย.	ธ.ค.	ม.ค.	ก.พ.	มี.ค.	เม.ย.	พ.ค.	มิ.ย.	ก.ค.	ส.ค.	ก.ย.	
๕	ค่าใช้จ่ายโครงการกิจกรรม วันเด็ก	เพื่อจ่ายเป็นค่าใช้จ่ายในการจัดกิจกรรมวัน เด็กโรงเรียนในเขตเทศบาล เช่น การจัด นิทรรศการต่างๆ การจัดการประกวดของ เด็ก เป็นต้นฯลฯ ตามระเบียบกระทรวง มหาดไทยว่าด้วยการเบิกจ่ายค่าใช้จ่ายใน การจัดงาน การจัดการแข่งขันกีฬาและการ ส่งนักกีฬา เข้าร่วมการแข่งขันกีฬาของ องค์การปกครองส่วนท้องถิ่น พ.ศ. ๒๕๕๙	๒๒๐,๐๐๐	โรงเรียนในเขต เทศบาล	กอง การศึกษา				↔									
๖	โครงการกิจกรรมส่งเสริม พัฒนาการเด็กปฐมวัย	เพื่อจ่ายเป็นค่าใช้จ่ายในกิจกรรมส่งเสริม พัฒนาการเด็กปฐมวัยฯลฯ ตามระเบียบ กระทรวงมหาดไทย ว่าด้วยค่าใช้จ่ายในการ ฝึกอบรมขององค์การปกครองส่วนท้องถิ่น พ.ศ. ๒๕๕๗	๒๐,๐๐๐	ศูนย์พัฒนาเด็ก เล็กในสังกัด เทศบาลเมือง ศรีสัชชาลัย	กอง การศึกษา	←												→
๗	โครงการส่งเสริมสถาบัน ครอบครัว	เพื่อจ่ายเป็นค่าจัดกิจกรรม/โครงการส่งเสริม สถาบันครอบครัวของศูนย์พัฒนาเด็กเล็ก เทศบาลเมืองศรีสัชชาลัย ฯลฯ ตามระเบียบ กระทรวงมหาดไทย ว่าด้วยค่าใช้จ่ายในการ ฝึกอบรมขององค์การปกครองส่วนท้องถิ่น พ.ศ. ๒๕๕๗	๒๐,๐๐๐	ศูนย์พัฒนาเด็ก เล็กในสังกัด เทศบาลเมือง ศรีสัชชาลัย	กอง การศึกษา	←												→
๘	โครงการจัดทำศูนย์เรียนรู้ สำหรับเด็กปฐมวัย	เพื่อจ่ายเป็นค่าใช้จ่ายในโครงการจัดทำศูนย์ เรียนรู้สำหรับเด็กปฐมวัยฯลฯ ตามระเบียบ กระทรวงมหาดไทย ว่าด้วยค่าใช้จ่ายในการ ฝึกอบรมขององค์การปกครองส่วนท้องถิ่น พ.ศ. ๒๕๕๗	๓๐,๐๐๐	ศูนย์พัฒนาเด็ก เล็กในสังกัด เทศบาลเมือง ศรีสัชชาลัย	กอง การศึกษา	←												→

๔.๓ แผนงาน การศึกษา (ต่อ)

ลำดับ ที่	โครงการ/กิจกรรม	รายละเอียดของโครงการ/กิจกรรม	งบประมาณ (บาท)	สถานที่ ดำเนินการ	หน่วยงาน รับผิดชอบ	พ.ศ. ๒๕๖๒			พ.ศ. ๒๕๖๓											
						ต.ค.	พ.ย.	ธ.ค.	ม.ค.	ก.พ.	มี.ค.	เม.ย.	พ.ค.	มิ.ย.	ก.ค.	ส.ค.	ก.ย.			
๙	โครงการส่งเสริมและ พัฒนาภาษาต่างประเทศ สำหรับเยาวชนในเขต เทศบาลเมืองศรีสะเกษ	เพื่อจ่ายเป็นค่าใช้จ่ายในโครงการส่งเสริม และพัฒนาภาษาต่างประเทศสำหรับเยาวชน ในเขตเทศบาลเมืองศรีสะเกษฯลฯ ตาม ระเบียบระเบียบกระทรวงมหาดไทยว่าด้วย ค่าใช้จ่ายในการฝึกอบรมขององค์กรปกครอง ส่วนท้องถิ่น พ.ศ. ๒๕๕๗	๒๐,๐๐๐	โรงเรียนในเขต เทศบาล	กอง การศึกษา															
๑๐	โครงการหนุน้อยรักการ อ่านฉลาดสมวัย	เพื่อจ่ายเป็นค่าใช้จ่ายในโครงการหนุน้อยรัก การอ่านฉลาดสมวัยฯลฯ ตามระเบียบ กระทรวงมหาดไทย ว่าด้วยค่าใช้จ่ายในการ ฝึกอบรมขององค์กรปกครองส่วนท้องถิ่น พ.ศ. ๒๕๕๗	๒๐,๐๐๐	โรงเรียนในเขต เทศบาล	กอง การศึกษา															
๑๑	โครงการฟันสวย ยิ้มใส สำหรับเด็กปฐมวัย	เพื่อจ่ายเป็นค่าใช้จ่ายในโครงการฟันสวย ยิ้มใส สำหรับเด็กปฐมวัยฯลฯ ตามระเบียบ กระทรวงมหาดไทย ว่าด้วยค่าใช้จ่ายในการ ฝึกอบรมขององค์กรปกครองส่วนท้องถิ่น พ.ศ. ๒๕๕๗	๒๐,๐๐๐	ศูนย์พัฒนาเด็ก เล็กในสังกัด เทศบาลเมือง ศรีสะเกษ	กอง การศึกษา															
๑๒	โครงการเยี่ยมบ้านสาน สัมพันธ์ผู้ปกครอง	เพื่อจ่ายเป็นค่าใช้จ่ายในโครงการเยี่ยมบ้าน สานสัมพันธ์ผู้ปกครองฯลฯ ตามระเบียบ กระทรวงมหาดไทย ว่าด้วยค่าใช้จ่ายในการ ฝึกอบรมขององค์กรปกครองส่วนท้องถิ่น พ.ศ. ๒๕๕๗	๒๐,๐๐๐	โรงเรียนในเขต เทศบาล	กอง การศึกษา															

๔.๓ แผนงาน การศึกษา (ต่อ)

ลำดับ ที่	โครงการ/กิจกรรม	รายละเอียดของโครงการ/กิจกรรม	งบประมาณ (บาท)	สถานที่ ดำเนินการ	หน่วยงาน รับผิดชอบ	พ.ศ. ๒๕๖๒			พ.ศ. ๒๕๖๓											
						ต.ค.	พ.ย.	ธ.ค.	ม.ค.	ก.พ.	มี.ค.	เม.ย.	พ.ค.	มิ.ย.	ก.ค.	ส.ค.	ก.ย.			
๑๓	โครงการพัฒนาแหล่ง เรียนรู้ลายสีไทย มรดก ความทรงจำแห่งโลก	เพื่อจ่ายเป็นค่าใช้จ่ายในโครงการพัฒนา แหล่งเรียนรู้ลายสีไทย มรดกความทรงจำ แห่งโลกฯฯ ตามระเบียบกระทรวง มหาดไทย ว่าด้วยค่าใช้จ่ายในการฝึก อบรมขององค์กรปกครองส่วนท้องถิ่น พ.ศ. ๒๕๕๗	๒๐,๐๐๐	โรงเรียนในเขต เทศบาล	กอง การศึกษา	←														→

๔.๔ แผนงาน การศาสนาวัฒนธรรมและนันทนาการ

ลำดับ ที่	โครงการ/กิจกรรม	รายละเอียดของโครงการ/กิจกรรม	งบประมาณ (บาท)	สถานที่ ดำเนินการ	หน่วยงาน รับผิดชอบ	พ.ศ. ๒๕๖๒			พ.ศ. ๒๕๖๓											
						ต.ค.	พ.ย.	ธ.ค.	ม.ค.	ก.พ.	มี.ค.	เม.ย.	พ.ค.	มิ.ย.	ก.ค.	ส.ค.	ก.ย.			
๑	โครงการการแข่งขันกีฬา ด้านกีฬาเสพติด	เพื่อจ่ายเป็นค่าใช้จ่ายในการจัดการ แข่งขันกีฬาด้านกีฬาเสพติด เช่นการ แข่งขันกีฬาต่างๆ ฯลฯ ตามระเบียบ กระทรวงมหาดไทย ว่าด้วยการเบิกจ่าย ค่าใช้จ่ายในการจัดงาน การจัดการแข่งขัน กีฬาและการส่งนักกีฬา เข้าร่วมการแข่งขัน กีฬาขององค์กรปกครองส่วนท้องถิ่น พ.ศ. ๒๕๕๙	๑๐๐,๐๐๐	ภายในเขต ทม.ศรีสัชชาลัย	กอง การศึกษา															
๒	โครงการจัดการแข่งขัน จักรยานชิงแชมป์ประเทศ ไทยชิงถ้วยพระราชทาน	เพื่อจ่ายเป็นค่าใช้จ่ายในการจัดการ แข่งขันจักรยานชิงแชมป์ประเทศไทย ชิงถ้วยพระราชทาน สมเด็จพระกนิษฐาธิราช เจ้า กรมสมเด็จพระเทพรัตนราชสุดาฯ สยามบรมราชกุมารี ตามระเบียบ กระทรวงมหาดไทย ว่าด้วยการเบิกจ่าย ค่าใช้จ่ายในการจัดงาน การจัดการแข่งขัน กีฬาและการส่งนักกีฬาเข้าร่วมการแข่งขัน กีฬาขององค์กรปกครองส่วนท้องถิ่น พ.ศ. ๒๕๕๙	๑๐๐,๐๐๐	ภายในเขต ทม.ศรีสัชชาลัย	กอง การศึกษา															

๔.๔ แผนงาน การศาสนาวัฒนธรรมและนันทนาการ (ต่อ)

ลำดับ ที่	โครงการ/กิจกรรม	รายละเอียดของโครงการ/กิจกรรม	งบประมาณ (บาท)	สถานที่ ดำเนินการ	หน่วยงาน รับผิดชอบ	พ.ศ. ๒๕๖๒			พ.ศ. ๒๕๖๓									
						ต.ค.	พ.ย.	ธ.ค.	ม.ค.	ก.พ.	มี.ค.	เม.ย.	พ.ค.	มิ.ย.	ก.ค.	ส.ค.	ก.ย.	
๕	โครงการแข่งขันกีฬาสามัคคีโรงเรียนและศูนย์พัฒนาเด็กเล็ก	เพื่อจ่ายเป็นค่าใช้จ่ายในการจัดการแข่งขันกีฬาสามัคคีโรงเรียนและศูนย์พัฒนาเด็กเล็ก ๓ ศูนย์ ตามระเบียบกระทรวงมหาดไทย ว่าด้วยการเบิกจ่ายค่าใช้จ่ายในการจัดงานการจัดการแข่งขันกีฬาและการส่งนักกีฬา เข้าร่วมการแข่งขันกีฬาขององค์กรปกครองส่วนท้องถิ่น พ.ศ.๒๕๕๙	๔๐,๐๐๐	ศูนย์พัฒนาเด็กเล็ก ทม.ศรีสัชนาลัย	กองการศึกษา						↔							
๖	โครงการแข่งขันกีฬานักเรียน องค์กรปกครองส่วนท้องถิ่นแห่งประเทศไทย รอบคัดเลือกระดับภาคเหนือ ครั้งที่ ๓๗ ประจำปีการศึกษา ๒๕๖๒ “นครแม่สอด อากาศาเกมส์”	เพื่อจ่ายเป็นค่าใช้จ่ายในโครงการแข่งขันกีฬานักเรียน องค์กรปกครองส่วนท้องถิ่นแห่งประเทศไทยรอบคัดเลือกระดับภาคเหนือ ครั้งที่ ๓๗ ประจำปีการศึกษา ๒๕๖๒ “นครแม่สอด อากาศาเกมส์” สำหรับโรงเรียนในสังกัดเทศบาลเมืองศรีสัชนาลัย ตามระเบียบกระทรวงมหาดไทย ว่าด้วยการเบิกจ่ายค่าใช้จ่ายในการจัดงาน การจัดการแข่งขันกีฬาและการส่งนักกีฬา เข้าร่วมการแข่งขันกีฬาขององค์กรปกครองส่วนท้องถิ่น พ.ศ. ๒๕๕๙	๒๐,๐๐๐	ภายในเขต ทม.ศรีสัชนาลัย	กองการศึกษา	↔												

๔.๔ แผนงาน การศาสนาวัฒนธรรมและนันทนาการ (ต่อ)

ลำดับ ที่	โครงการ/กิจกรรม	รายละเอียดของโครงการ/กิจกรรม	งบประมาณ (บาท)	สถานที่ ดำเนินการ	หน่วยงาน รับผิดชอบ	พ.ศ. ๒๕๖๒			พ.ศ. ๒๕๖๓									
						ต.ค.	พ.ย.	ธ.ค.	ม.ค.	ก.พ.	มี.ค.	เม.ย.	พ.ค.	มิ.ย.	ก.ค.	ส.ค.	ก.ย.	
๗	โครงการงานประเพณีสงกรานต์น้ำโอยทานสงกรานต์ศรีสัชชนาลัย	เพื่อจ่ายเป็นค่าใช้จ่ายในการดำเนินการงานสงกรานต์น้ำโอยทานสงกรานต์ศรีสัชชนาลัย ประจำปี ๒๕๖๓ ตามระเบียบกระทรวงมหาดไทย ว่าด้วยการเบิกจ่ายค่าใช้จ่ายในการจัดงาน การจัดการแข่งขันกีฬาและการส่งนักกีฬา เข้าร่วมการแข่งขันกีฬาขององค์กรปกครองส่วนท้องถิ่น พ.ศ. ๒๕๕๙	๗๖๐,๐๐๐	ทม.ศรีสัชชนาลัย	กองการศึกษา							↔						
๘	โครงการงานวันของดีศรีสัชชนาลัย	เพื่อจ่ายเป็นค่าใช้จ่ายในการดำเนินการงานวันของดีศรีสัชชนาลัย เช่น การจัดขบวนรถยนต์ ฯลฯ ตามระเบียบกระทรวงมหาดไทย ว่าด้วยการเบิกจ่ายค่าใช้จ่ายในการจัดงาน การจัดการแข่งขันกีฬาและการส่งนักกีฬา เข้าร่วมการแข่งขันกีฬาขององค์กรปกครองส่วนท้องถิ่น พ.ศ. ๒๕๕๙	๑๐๐,๐๐๐	ทม.ศรีสัชชนาลัย	กองการศึกษา													↔
๙	โครงการงานร่วมอนุรักษ์ประเพณีลอยกระทงเผาเทียน เล่นไฟ	เพื่อจ่ายเป็นค่าใช้จ่ายในการดำเนินการงานประเพณีลอยกระทงเผาเทียน เล่นไฟ เช่น การจัดขบวนรถยนต์ จัดทำกระทง ฯลฯ ตามระเบียบกระทรวงมหาดไทย ว่าด้วยการเบิกจ่ายค่าใช้จ่ายในการจัดงาน การจัดการแข่งขันกีฬาและการส่งนักกีฬา เข้าร่วมการแข่งขันกีฬาขององค์กรปกครองส่วนท้องถิ่น พ.ศ.๒๕๕๙	๑๕๐,๐๐๐	ทม.ศรีสัชชนาลัย	กองการศึกษา		↔											

๕.๒ แผนงาน สาธารณสุข

ลำดับ ที่	โครงการ/กิจกรรม	รายละเอียดของโครงการ/กิจกรรม	งบประมาณ (บาท)	สถานที่ ดำเนินการ	หน่วยงาน รับผิดชอบ	พ.ศ. ๒๕๖๒			พ.ศ. ๒๕๖๓									
						ต.ค.	พ.ย.	ธ.ค.	ม.ค.	ก.พ.	มี.ค.	เม.ย.	พ.ค.	มิ.ย.	ก.ค.	ส.ค.	ก.ย.	
๑	โครงการส่งเสริมการคัด แยกขยะมูลฝอยในชุมชน	เพื่อจ่ายเป็นค่าใช้จ่ายตามโครงการส่งเสริม การคัดแยกขยะมูลฝอยในชุมชนฯลฯ ตาม ระเบียบกระทรวงมหาดไทยว่าด้วยค่าใช้จ่าย ในการฝึกอบรมขององค์กรปกครองส่วน ท้องถิ่น พ.ศ. ๒๕๕๗	๑๐,๐๐๐	ภายในเขต ทม.ศรีสัชชาลัย	กอง สาธารณสุขฯ							←	→					

ยุทธศาสตร์ที่ ๖ การพัฒนาประสิทธิภาพการเมือง การบริหารและการพัฒนาบุคลากรท้องถิ่น

๖.๑ แผนงาน บริหารงานทั่วไป

ลำดับ ที่	โครงการ/กิจกรรม	รายละเอียดของโครงการ/กิจกรรม	งบประมาณ (บาท)	สถานที่ ดำเนินการ	หน่วยงาน รับผิดชอบ	พ.ศ. ๒๕๖๒			พ.ศ. ๒๕๖๓											
						ต.ค.	พ.ย.	ธ.ค.	ม.ค.	ก.พ.	มี.ค.	เม.ย.	พ.ค.	มิ.ย.	ก.ค.	ส.ค.	ก.ย.			
๑	ค่าใช้จ่ายในการจัดการ เลือกตั้ง	เพื่อจ่ายเป็นค่าใช้จ่ายสำหรับการเลือกตั้ง ขององค์กรปกครองส่วนท้องถิ่นตาม กฎหมายกำหนด ฯลฯ ตามหนังสือ กระทรวงมหาดไทย ที่ มท ๐๘๐๘.๒/ว ๓๖๗๕ ลงวันที่ ๖ กรกฎาคม ๒๕๖๑	๔๐๐,๐๐๐	ทม.ศรีสัชชาลัย	สำนักปลัดฯ															
๒	โครงการพัฒนาศักยภาพ ผู้บริหารและสมาชิกสภา	เพื่อจ่ายเป็นค่าใช้จ่ายโครงการพัฒนาศักยภาพ ผู้บริหารและสมาชิกสภาเทศบาลเมืองศรีสัชชา ลัย ฯลฯ ตามระเบียบกระทรวงมหาดไทย ว่าด้วยค่าใช้จ่ายในการฝึกอบรมขององค์กร ปกครองส่วนท้องถิ่น พ.ศ. ๒๕๕๗	๓๐,๐๐๐	ทม.ศรีสัชชาลัย	สำนักปลัดฯ															
๓	โครงการฝึกอบรมบุคลากร เทศบาลเมืองศรีสัชชาลัย	เพื่อจ่ายเป็นค่าใช้จ่ายในการฝึกอบรมสัมมนา ศึกษาดูงานของผู้บริหารท้องถิ่น สมาชิกสภา ท้องถิ่น พนักงานเทศบาล ลูกจ้างประจำ พนักงานจ้างและชุมชนในเขตเทศบาลฯลฯ ตามโครงการฝึกอบรมบุคลากรเทศบาลเมือง ศรีสัชชาลัย ตามระเบียบกระทรวงมหาดไทย ว่าด้วยค่าใช้จ่ายในการฝึกอบรมขององค์กร ปกครองส่วนท้องถิ่น พ.ศ. ๒๕๕๗	๑๕,๐๐๐	ทม.ศรีสัชชาลัย	สำนักปลัดฯ															

๖.๑ แผนงาน บริหารงานทั่วไป (ต่อ)

ลำดับ ที่	โครงการ/กิจกรรม	รายละเอียดของโครงการ/กิจกรรม	งบประมาณ (บาท)	สถานที่ ดำเนินการ	หน่วยงาน รับผิดชอบ	พ.ศ. ๒๕๖๒			พ.ศ. ๒๕๖๓										
						ต.ค.	พ.ย.	ธ.ค.	ม.ค.	ก.พ.	มี.ค.	เม.ย.	พ.ค.	มิ.ย.	ก.ค.	ส.ค.	ก.ย.		
๔	โครงการฝึกอบรมส่งเสริม คุณธรรม จริยธรรม เพื่อ เพิ่มประสิทธิภาพในการ ปฏิบัติงานของบุคลากร เทศบาล	เพื่อจ่ายเป็นค่าใช้จ่ายสำหรับโครงการ ฝึกอบรมส่งเสริมคุณธรรมจริยธรรม เพื่อเพิ่มประสิทธิภาพในการปฏิบัติงานของ บุคลากรเทศบาล ให้กับคณะผู้บริหาร สมาชิกสภาเทศบาล พนักงานเทศบาล ลูกจ้างประจำ ตลอดจนพนักงานจ้างของ เทศบาลฯลฯ ตามระเบียบกระทรวง มหาดไทยว่าด้วยค่าใช้จ่ายในการฝึกอบรม ขององค์กรปกครองส่วนท้องถิ่น พ.ศ.๒๕๕๗	๑๕,๐๐๐	ทม.ศรีสัชนาลัย	สำนักปลัดฯ														
๕	โครงการฝึกอบรมการ จัดการความรู้ในองค์กร (Knowledge Management :KM) เทศบาลเมืองศรีสัชนาลัย	เพื่อจ่ายเป็นค่าใช้จ่ายสำหรับโครงการ ฝึกอบรมโครงการฝึกอบรมการจัดการความรู้ ในองค์กร (Knowledge Management :KM) เทศบาลเมืองศรีสัชนาลัย ให้กับคณะผู้บริหาร สมาชิกสภาเทศบาล พนักงานเทศบาล ลูกจ้างประจำ ตลอดจนพนักงานจ้างของ เทศบาลฯลฯ ตามระเบียบกระทรวง มหาดไทยว่าด้วยค่าใช้จ่ายในการฝึกอบรมของ องค์กรปกครองส่วนท้องถิ่น พ.ศ. ๒๕๕๗	๑๕,๐๐๐	ทม.ศรีสัชนาลัย	สำนักปลัดฯ														

๖.๑ แผนงาน บริหารงานทั่วไป (ต่อ)

ลำดับ ที่	โครงการ/กิจกรรม	รายละเอียดของโครงการ/กิจกรรม	งบประมาณ (บาท)	สถานที่ ดำเนินการ	หน่วยงาน รับผิดชอบ	พ.ศ. ๒๕๖๒			พ.ศ. ๒๕๖๓									
						ต.ค.	พ.ย.	ธ.ค.	ม.ค.	ก.พ.	มี.ค.	เม.ย.	พ.ค.	มิ.ย.	ก.ค.	ส.ค.	ก.ย.	
๖	โครงการจัดงานวัน เทศบาล	เพื่อจ่ายเป็นค่าใช้จ่ายในการจัดกิจกรรมวัน เทศบาล ฯลฯ ตามระเบียบกระทรวง มหาดไทย ว่าด้วยการเบิกจ่ายค่าใช้จ่ายใน การจัดงาน การจัดการแข่งขันกีฬาและการ ส่งนักกีฬา เข้าร่วมการแข่งขันกีฬาของ องค์กรปกครองส่วนท้องถิ่น พ.ศ. ๒๕๕๙	๕๐,๐๐๐	ภายในเขต ทม.ศรีสัชชาลัย	สำนักปลัดฯ							↔						
๗	โครงการวันท้องถิ่นไทย	เพื่อจ่ายเป็นค่าใช้จ่ายในการดำเนินการ โครงการวันท้องถิ่นไทย ฯลฯ ตามระเบียบ กระทรวง มหาดไทย ว่าด้วยการเบิกจ่ายค่าใช้จ่ายในการ จัดงาน การจัดการแข่งขันกีฬาและการส่ง นักกีฬา เข้าร่วมการแข่งขันกีฬาขององค์กร ปกครองส่วนท้องถิ่น พ.ศ. ๒๕๕๙	๒๐,๐๐๐	ภายในเขต ทม.ศรีสัชชาลัย	สำนักปลัดฯ						↔							
๘	โครงการจัดงานวันพ่อขุน รามคำแหงมหาราช ประจำปี ๒๕๖๓	เพื่อจ่ายเป็นค่าใช้จ่ายในการดำเนินการ โครงการจัดงานวันพ่อขุนรามคำแหง มหาราชฯลฯเป็นไปตามระเบียบระเบียบ กระทรวงมหาดไทย ว่าด้วยการเบิกจ่าย ค่าใช้จ่ายในการจัดงาน การจัดการแข่งขัน กีฬาและการส่งนักกีฬา เข้าร่วมการแข่งขัน กีฬาขององค์กรปกครองส่วนท้องถิ่น พ.ศ. ๒๕๕๙	๓๐,๐๐๐	ภายในเขต ทม.ศรีสัชชาลัย	สำนักปลัดฯ					↔								

๖.๑ แผนงาน บริหารงานทั่วไป (ต่อ)

ลำดับ ที่	โครงการ/กิจกรรม	รายละเอียดของโครงการ/กิจกรรม	งบประมาณ (บาท)	สถานที่ ดำเนินการ	หน่วยงาน รับผิดชอบ	พ.ศ. ๒๕๖๒			พ.ศ. ๒๕๖๓										
						ต.ค.	พ.ย.	ธ.ค.	ม.ค.	ก.พ.	มี.ค.	เม.ย.	พ.ค.	มิ.ย.	ก.ค.	ส.ค.	ก.ย.		
๙	โครงการจัดทำและปรับปรุงแผนที่ภาษี	เพื่อจ่ายเป็นค่าใช้จ่ายในการจัดทำแผนที่ภาษีและทะเบียนทรัพย์สิน เช่น การถ่ายเอกสารระวางที่ดินการคัดลอกข้อมูลที่ดินเพื่อนำรูปแบบลงที่ดินเข้าสู่โปรแกรมแผนที่ภาษีและทะเบียนทรัพย์สินการจัดทำแผนที่แม่บท การจัดทำข้อมูลรายละเอียดประจำแปลงที่ดิน การจัดซื้อวัสดุ อุปกรณ์ และครุภัณฑ์ รวมทั้งการจ้างเหมาบุคลากรและอื่น ๆ เป็นต้น ตามระเบียบกระทรวงมหาดไทย ว่าด้วยแผนที่ภาษีและทะเบียนทรัพย์สินขององค์กรปกครองส่วนท้องถิ่น พ.ศ.๒๕๕๐	๔๐,๐๐๐	ภายในเขต ทม.ศรีสีชนาลัย	กองคลัง														
๑๐	โครงการฝึกอบรมอาสาสมัครป้องกันภัยฝ่ายพลเรือน	เพื่อจ่ายเป็นค่าใช้จ่ายในการฝึกอบรมอาสาสมัครป้องกันภัยฝ่ายพลเรือน ฯลฯ ตามระเบียบกระทรวงมหาดไทย ว่าด้วยค่าใช้จ่ายในการฝึกอบรมขององค์กรปกครองส่วนท้องถิ่น พ.ศ. ๒๕๕๗	๑๕๐,๐๐๐	ภายในเขต ทม.ศรีสีชนาลัย	สำนักปลัดฯ (งานป้องกันฯ)														
๑๑	โครงการฝึกซ้อมแผนป้องกันและระงับอัคคีภัย	เพื่อจ่ายเป็นค่าใช้จ่ายตามโครงการฝึกซ้อมแผนป้องกันและระงับอัคคีภัย ฯลฯ ตามระเบียบกระทรวงมหาดไทยว่าด้วยค่าใช้จ่ายในการฝึกอบรมขององค์กรปกครองส่วนท้องถิ่น พ.ศ. ๒๕๕๗	๑๐,๐๐๐	ภายในเขต ทม.ศรีสีชนาลัย	สำนักปลัดฯ (งานป้องกันฯ)														

๖.๑ แผนงาน บริหารงานทั่วไป (ต่อ)

ลำดับ ที่	โครงการ/กิจกรรม	รายละเอียดของโครงการ/กิจกรรม	งบประมาณ (บาท)	สถานที่ ดำเนินการ	หน่วยงาน รับผิดชอบ	พ.ศ. ๒๕๖๒			พ.ศ. ๒๕๖๓									
						ต.ค.	พ.ย.	ธ.ค.	ม.ค.	ก.พ.	มี.ค.	เม.ย.	พ.ค.	มิ.ย.	ก.ค.	ส.ค.	ก.ย.	
๑๒	โครงการลดอุบัติเหตุทาง ถนนในเทศกาล	เพื่อจ่ายเป็นค่าใช้จ่ายโครงการลดอุบัติเหตุ ทางถนนในเทศกาล เช่น เทศกาลปีใหม่, เทศกาลสงกรานต์ เป็นต้นฯลฯ ตาม ระเบียบกระทรวงมหาดไทย ว่าด้วยการเบิก ค่าใช้จ่ายให้แก่อาสาสมัครป้องกันภัยฝ่ายพล เรือน ขององค์กรปกครองส่วนท้องถิ่น พ.ศ. ๒๕๖๐	๙๐,๐๐๐	ภายในเขต ทม.ศรีสีชนาลัย	สำนักปลัดฯ (งานป้องกันฯ)				←									
๑๓	โครงการส่งเสริมความรู้ เกี่ยวกับภัยและการ ป้องกันภัย	เพื่อจ่ายเป็นค่าใช้จ่ายโครงการส่งเสริมความรู้ เกี่ยวกับภัยและป้องกันภัย ฯลฯ เป็นไปตาม ระเบียบกระทรวงมหาดไทย ว่าด้วยค่าใช้จ่าย ในการฝึกอบรมขององค์กรปกครองส่วน ท้องถิ่น พ.ศ. ๒๕๕๗	๓๐,๐๐๐	ภายในเขต ทม.ศรีสีชนาลัย	สำนักปลัดฯ (งานป้องกันฯ)				←									
๑๔	โครงการ อบรม. น้อย	เพื่อจ่ายเป็นค่าใช้จ่ายในการดำเนิน งานโครงการอบรม.น้อย ฯลฯ เป็นไปตาม ระเบียบกระทรวงมหาดไทยว่าด้วยค่าใช้จ่าย ในการฝึกอบรมขององค์กรปกครองส่วน ท้องถิ่น พ.ศ. ๒๕๕๗	๑๐,๐๐๐	ภายในเขต	สำนักปลัดฯ (งานป้องกันฯ)													↔

๖.๑ แผนงาน บริหารงานทั่วไป (ต่อ)

ลำดับ ที่	โครงการ/กิจกรรม	รายละเอียดของโครงการ/กิจกรรม	งบประมาณ (บาท)	สถานที่ ดำเนินการ	หน่วยงาน รับผิดชอบ	พ.ศ. ๒๕๖๒			พ.ศ. ๒๕๖๓									
						ต.ค.	พ.ย.	ธ.ค.	ม.ค.	ก.พ.	มี.ค.	เม.ย.	พ.ค.	มิ.ย.	ก.ค.	ส.ค.	ก.ย.	
๑๕	โครงการบริหารจัดการ หน่วยกู้ชีพ-กู้ภัย	เพื่อจ่ายเป็นค่าใช้จ่ายในการดำเนินงาน โครงการบริหารจัดการหน่วยกู้ชีพ-กู้ภัย ฯลฯ ตามหนังสือกระทรวงมหาดไทย ที่ มท. ๐๘๙๑.๓/ว ๒๘๒๖ ลงวันที่ ๑๓ กันยายน ๒๕๕๓ เรื่อง การดำเนินงานและบริหาร จัดการระบบแพทย์ฉุกเฉินขององค์กร ปกครองส่วนท้องถิ่น	๕๕๐,๐๐๐	ภายในเขต ทม.ศรีสีหราชลัย	สำนักปลัดฯ (งานป้องกันฯ)													

บัญชีโครงการ/กิจกรรม/งบประมาณ
แผนการดำเนินงาน ประจำปีงบประมาณ พ.ศ.๒๕๖๓
สำหรับอุดหนุนองค์กรปกครองส่วนท้องถิ่น ส่วนราชการ รัฐวิสาหกิจ องค์กรประชาชน
เทศบาลเมืองศรีสะเกษ

ยุทธศาสตร์ที่ ๓ การพัฒนาคุณภาพชีวิต

๓.๑ แผนงาน สาธารณสุข

ลำดับ ที่	โครงการ/กิจกรรม	รายละเอียดของโครงการ/กิจกรรม	งบประมาณ (บาท)	สถานที่ ดำเนินการ	หน่วยงาน รับผิดชอบ	พ.ศ. ๒๕๖๒			พ.ศ. ๒๕๖๓									
						ต.ค.	พ.ย.	ธ.ค.	ม.ค.	ก.พ.	มี.ค.	เม.ย.	พ.ค.	มิ.ย.	ก.ค.	ส.ค.	ก.ย.	
๑	โครงการพระราชดำริด้าน สาธารณสุข	เพื่อจ่ายเป็นเงินอุดหนุนให้ชุมชน จำนวน ๑๙ ชุมชนๆ ละ ๒๐,๐๐๐ บาท ตาม แนวทางโครงการพระราชดำริด้าน สาธารณสุข ประจำปี ๒๕๖๓ ตามระเบียบ กระทรวงมหาดไทย ว่าด้วยเงินอุดหนุนของ องค์กรปกครองส่วนท้องถิ่น พ.ศ. ๒๕๕๙	๓๘๐,๐๐๐	ชุมชนในเขต เทศบาลเมือง ศรีสะเกษ	กอง สาธารณสุขฯ													

๔.๑ แผนงาน การศึกษา (ต่อ)

ลำดับ ที่	โครงการ/กิจกรรม	รายละเอียดของโครงการ/กิจกรรม	งบประมาณ (บาท)	สถานที่ ดำเนินการ	หน่วยงาน รับผิดชอบ	พ.ศ. ๒๕๖๒			พ.ศ. ๒๕๖๓									
						ต.ค.	พ.ย.	ธ.ค.	ม.ค.	ก.พ.	มี.ค.	เม.ย.	พ.ค.	มิ.ย.	ก.ค.	ส.ค.	ก.ย.	
๔	อุดหนุนโครงการเสริมสร้าง คุณธรรม จริยธรรม นักเรียน กิจกรรมค่าคุณธรรม ศิล ๕ พัฒนาชีวิต ด้านยาเสพติด เครือข่ายโรงเรียนพญาลิไท เครือข่ายโรงเรียนพญาลิไท	เพื่อจ่ายเป็นเงินอุดหนุนโครงการเสริมสร้าง คุณธรรม จริยธรรมนักเรียน กิจกรรมค่า คุณธรรม ศิล ๕ พัฒนาชีวิต ด้านยาเสพติด เครือข่ายโรงเรียนพญาลิไท ให้กับโรงเรียน บ้านพระปรางค์ ตามหนังสือที่ ศธ ๐๔๑๕๙.๐๔๒๗/๑๐๙ ลงวันที่ ๒๒ พฤษภาคม ๒๕๖๒	๒๕,๐๐๐	โรงเรียน บ้านพระปรางค์	กองการศึกษา					↔								
๕	อุดหนุนโครงการอบรมเชิง ปฏิบัติการด้านการตลาด (ออนไลน์)สำหรับผู้ ประกอบ การตำบลศรีสังขาลย์	เพื่อจ่ายเป็นเงินอุดหนุนโครงการอบรมเชิง ปฏิบัติการด้านการตลาด (ออนไลน์) สำหรับ ผู้ประกอบการตำบลศรีสังขาลย์ ให้กับศูนย์ การศึกษานอกระบบและการศึกษาตาม อัธยาศัยอำเภอศรีสังขาลย์ ตามหนังสือที่ ศธ ๐๒๑๐.๘๐๐๗/๙๙๐ ลงวันที่ ๒๙ พฤษภาคม ๒๕๖๒	๑๒,๐๐๐	ศูนย์การศึกษา นอกระบบและ การศึกษาตาม อัธยาศัยอำเภอ ศรีสังขาลย์	กองการศึกษา													
๖	อุดหนุนโครงการศึกษา แหล่งเรียนรู้และภูมิปัญญา ท้องถิ่น	เพื่อจ่ายเป็นเงินอุดหนุนโครงการศึกษาแหล่ง เรียนรู้และภูมิปัญญาท้องถิ่นสำหรับ ผู้ประกอบการตำบลศรีสังขาลย์ ให้กับศูนย์ การศึกษานอกระบบและการศึกษาตาม อัธยาศัยอำเภอศรีสังขาลย์ ตามหนังสือที่ ศธ ๐๒๑๐.๘๐๐๗/๙๙๐ ลงวันที่ ๒๙ พฤษภาคม ๒๕๖๒	๑๖,๐๐๐	ศูนย์การศึกษา นอกระบบและ การศึกษาตาม อัธยาศัยอำเภอ ศรีสังขาลย์	กองการศึกษา													

๔.๑ แผนงาน การศึกษา (ต่อ)

ลำดับ ที่	โครงการ/กิจกรรม	รายละเอียดของโครงการ/กิจกรรม	งบประมาณ (บาท)	สถานที่ ดำเนินการ	หน่วยงาน รับผิดชอบ	พ.ศ. ๒๕๖๒			พ.ศ. ๒๕๖๓								
						ต.ค.	พ.ย.	ธ.ค.	ม.ค.	ก.พ.	มี.ค.	เม.ย.	พ.ค.	มิ.ย.	ก.ค.	ส.ค.	ก.ย.
๗	อุดหนุนโครงการจัดงาน สักการะพระแม่ย่าและ งานกาชาดจังหวัดสุโขทัย ประจำปี ๒๕๖๓	เพื่อจ่ายเป็นเงินอุดหนุนงานสักการะพระแม่ ย่ากาชาดจังหวัดสุโขทัย ประจำปี ๒๕๖๒ ให้กับที่ทำการปกครองอำเภอศรีสัชชนาลัย ตามหนังสืออำเภอศรีสัชชนาลัย ที่ สท ๐๔๑๘/ว ๓๑๑๒ ลงวันที่ ๑๐ มิ.ย. ๒๕๖๒ ตามระเบียบกระทรวงมหาดไทย ว่าด้วยเงิน อุดหนุนขององค์กรปกครองส่วนท้องถิ่น พ.ศ.๒๕๕๙	๒๐,๐๐๐	ที่ทำการ ปกครองอำเภอ ศรีสัชชนาลัย	กองการศึกษา					←→							
๘	อุดหนุนโครงการจัดงานรัฐ พิธีและราชพิธีต่าง ๆ ประจำปี ๒๕๖๓	เพื่อจ่ายเป็นเงินอุดหนุนโครงการจัดงานรัฐ พิธีและราชพิธีต่าง ๆ ประจำปี ๒๕๖๓ ให้กับที่ทำการปกครองอำเภอศรีสัชชนาลัย ตามหนังสืออำเภอศรีสัชชนาลัย ที่ สท ๐๔๑๘/ว ๓๑๑๒ ลงวันที่ ๑๐ มิ.ย. ๒๕๖๒ ตามระเบียบกระทรวงมหาดไทยว่าด้วยเงิน อุดหนุนขององค์กรปกครองส่วนท้องถิ่น พ.ศ.๒๕๕๙	๔๐,๐๐๐	ที่ทำการ ปกครองอำเภอ ศรีสัชชนาลัย	กองการศึกษา	←											→
๙	อุดหนุนโครงการจัดงานวัน ของเทศกาลอาหารและ งานกาชาดอำเภอ ศรีสัชชนาลัย ประจำปี ๒๕๖๓	เพื่อจ่ายเป็นเงินอุดหนุนโครงการจัดงานวัน ของดีศรีสัชชนาลัยและเทศกาลอาหาร ประจำปี ๒๕๖๒ ให้กับที่ทำการปกครอง อำเภอศรีสัชชนาลัย ตามหนังสืออำเภอศรีสัช ชนาลัย ที่ สท ๐๔๑๘/ว ๓๑๑๒ ลงวันที่ ๑๐ มิ.ย. ๒๕๖๒ ตามระเบียบกระทรวงมหาดไทย ว่าด้วยเงินอุดหนุนขององค์กรปกครองส่วน ท้องถิ่น พ.ศ.๒๕๕๙	๒๐,๐๐๐	ที่ทำการ ปกครองอำเภอ ศรีสัชชนาลัย	กองการศึกษา												←→

ยุทธศาสตร์ที่ ๖ การพัฒนาประสิทธิภาพการเมือง การบริหารและการพัฒนาบุคลากรท้องถิ่น
 ๖.๑ แผนงาน การบริหารทั่วไป

ลำดับ ที่	โครงการ/กิจกรรม	รายละเอียดของโครงการ/กิจกรรม	งบประมาณ (บาท)	สถานที่ ดำเนินการ	หน่วยงาน รับผิดชอบ	พ.ศ. ๒๕๖๒			พ.ศ. ๒๕๖๓											
						ต.ค.	พ.ย.	ธ.ค.	ม.ค.	ก.พ.	มี.ค.	เม.ย.	พ.ค.	มิ.ย.	ก.ค.	ส.ค.	ก.ย.			
๑	อุดหนุนโครงการป้องกัน และแก้ไขปัญหาเสพติด	เพื่อจ่ายเป็นเงินอุดหนุนโครงการป้องกันและ แก้ไขปัญหาเสพติด อำเภอศรีสัชชนาลัย จังหวัดสุโขทัย พ.ศ. ๒๕๖๓ ให้กับที่ ทำการปกครองอำเภอศรีสัชชนาลัย ตามหนังสือ อำเภอศรีสัชชนาลัย ที่ สท ๐๔๑๘/ว ๓๑๑๒ ลงวันที่ ๑๐ มิถุนายน ๒๕๖๒ ตามระเบียบ กระทรวงมหาดไทย ว่าด้วยเงินอุดหนุนของ องค์กรปกครองส่วนท้องถิ่น พ.ศ.๒๕๕๙	๕๐,๐๐๐	ทำการปกครอง อำเภอ ศรีสัชชนาลัย	สำนัก ปลัดเทศบาล	←														→
๒	อุดหนุนการไฟฟ้าส่วน ภูมิภาคอำเภอศรีสัชชนาลัย	เพื่อจ่ายเป็นเงินอุดหนุนการไฟฟ้าส่วน ภูมิภาคอำเภอศรีสัชชนาลัย ในการขยายเขต ไฟฟ้าในเขตเทศบาล	๕๐๐,๐๐๐	การไฟฟ้าส่วน ภูมิภาคอำเภอ ศรีสัชชนาลัย	กองช่าง	←														→
๓	อุดหนุนการประปาส่วน ภูมิภาคสาขาศรีสัชชนาลัย	เพื่อจ่ายเป็นเงินอุดหนุนการประปาส่วน ภูมิภาคสาขาศรีสัชชนาลัย ในการขยายเขต ประปาในเขตเทศบาล	๕๐๐,๐๐๐	การไฟฟ้าส่วน ภูมิภาคอำเภอ ศรีสัชชนาลัย	กองช่าง	←														→

๖.๒ แผนงาน การศึกษา

ลำดับ ที่	โครงการ/กิจกรรม	รายละเอียดของโครงการ/กิจกรรม	งบประมาณ (บาท)	สถานที่ ดำเนินการ	หน่วยงาน รับผิดชอบ	พ.ศ. ๒๕๖๒			พ.ศ. ๒๕๖๓										
						ต.ค.	พ.ย.	ธ.ค.	ม.ค.	ก.พ.	มี.ค.	เม.ย.	พ.ค.	มิ.ย.	ก.ค.	ส.ค.	ก.ย.		
๑	อุดหนุนค่าสนับสนุน ค่าใช้จ่ายการบริหาร สถานศึกษา	เพื่อจ่ายเป็นเงินอุดหนุนค่าอาหารกลางวัน ของโรงเรียนในเขตเทศบาล เป็นไปตาม ระเบียบกระทรวงมหาดไทย ว่าด้วยเงิน อุดหนุนขององค์กรปกครองส่วนท้องถิ่น พ.ศ. ๒๕๕๙	๓,๕๑๖,๐๐๐	โรงเรียนในเขต เทศบาล	กองการศึกษา														

บัญชีครุภัณฑ์
แผนการดำเนินงาน ประจำปีงบประมาณ พ.ศ.๒๕๖๓
เทศบาลเมืองศรีสะเกษ

๑. แผนงานบริหารงานทั่วไป

ที่	โครงการ/กิจกรรม	รายละเอียดของโครงการ/กิจกรรม	งบประมาณ (บาท)	สถานที่ ดำเนินการ	หน่วยงาน รับผิดชอบ	พ.ศ. ๒๕๖๒			พ.ศ. ๒๕๖๓											
						ต.ค.	พ.ย.	ธ.ค.	ม.ค.	ก.พ.	มี.ค.	เม.ย.	พ.ค.	มิ.ย.	ก.ค.	ส.ค.	ก.ย.			
๑	โต๊ะหมู่บูชา หมู่ ๗ หน้า ๗	เพื่อจัดซื้อโต๊ะหมู่บูชา หมู่ ๗ หน้า ๗ จำนวน ๒ ชุดๆ ละ ๘,๕๐๐ บาท จัดหาโดยสืบราคาจากท้องตลาด เนื่องจากไม่มีตามบัญชีราคามาตรฐานครุภัณฑ์ กองมาตรฐานงบประมาณ ๑ สำนักงบประมาณ โดยมีคุณลักษณะดังนี้ ๑) ทำจากไม้สัก แกะลาย ขาสีงษ์ ๒) ฐานรองด้านล่าง หน้ากว้างไม่น้อยกว่า ๘๐ x ๖๓ x ๓๕ ซม. ๓) โต๊ะวางพระ ๗ ตัว แต่ละตัวกว้าง ๗ นิ้ว ยาว ๑๔ นิ้ว	๑๗,๐๐๐	ทม. ศรีสะเกษ	สำนักปลัดฯ															
๒	โต๊ะพอเมก้า	เพื่อจัดซื้อโต๊ะพอเมก้า จำนวน ๓๐ ตัวๆ ละ ๑,๖๕๐ บาท จัดหาโดยสืบราคาจากท้องตลาด เนื่องจากไม่มีตามบัญชีราคามาตรฐานครุภัณฑ์ กองมาตรฐานงบประมาณ ๑ สำนักงบประมาณ โดยมีคุณลักษณะดังนี้ ๑) โต๊ะพับอเนกประสงค์ หน้า โฟเมก้าขาว หรือดีกว่า ๒) โครงขาเหล็กพับได้ผลิตจากเหล็กแป็บชุบโครเมี่ยม หรือดีกว่า ๓) ขนาดไม่น้อยกว่า ๑๕๐x๖๐x ๗๕ ซม.	๔๙,๕๐๐	ทม. ศรีสะเกษ	สำนักปลัดฯ															

๑. แผนงานบริหารงานทั่วไป (ต่อ)

ที่	โครงการ/กิจกรรม	รายละเอียดของโครงการ/กิจกรรม	งบประมาณ (บาท)	สถานที่ ดำเนินการ	หน่วยงาน รับผิดชอบ	พ.ศ. ๒๕๖๒			พ.ศ. ๒๕๖๓									
						ต.ค.	พ.ย.	ธ.ค.	ม.ค.	ก.พ.	มี.ค.	เม.ย.	พ.ค.	มิ.ย.	ก.ค.	ส.ค.	ก.ย.	
๓	เก้าอี้บุวม	เพื่อจัดซื้อเก้าอี้บุวม จำนวน ๕๐ ตัวๆ ละ ๘๘๐ บาท จัดทำโดยสืบราคาจากท้องตลาด เนื่องจากไม่มีตามบัญชีราคามาตรฐาน ครุภัณฑ์ กองมาตรฐานงบประมาณ ๑ สำนักงบประมาณ โดยมีคุณลักษณะดังนี้ ๑) เก้าอี้บุวม ขนาดไม่น้อยกว่า ๔๐x๕๐x๙๐ เซนติเมตร ๒) เป็นเก้าอี้บุวม ขาเหล็กชุบโครเมียม หรือดีกว่า ๓) ที่นั่งทำจากไม้ บุปองน้ำ หนาไม่น้อยกว่า ๐.๕ เซนติเมตร หุ้มด้วยหนังเทียม ๔) พนักพิงทำจากไม้ บุปองน้ำ หนาไม่น้อยกว่า ๑.๕ เซนติเมตร หุ้มด้วยหนังเทียม	๔๙,๕๐๐	ทม. ศรีสะเกษ	สำนักปลัดฯ													
๔	ตู้ลำโพงขยายเสียงเคลื่อนที่	เพื่อจ่ายเป็นค่าจัดซื้อตู้ลำโพงขยายเสียงเคลื่อนที่ จำนวน ๑ เครื่อง จัดทำโดยสืบราคาจากท้องตลาด เนื่องจากไม่มีตามบัญชีราคามาตรฐานครุภัณฑ์ กองมาตรฐานงบประมาณ ๑ สำนักงบประมาณ โดยมีคุณลักษณะดังนี้ ๑) ขนาดไม่น้อยกว่า ๑๒๐๐ วัตต์ ๒) ลำโพงมีขนาดไม่น้อยกว่า ๑๒ นิ้ว ๓) เชื่อมต่อ USB/SD Card ได้ ๔) เชื่อมต่อสัญญาณแบบบลูทูธได้ ๕) ไมค์ลอย ๒ ตัว ๖) มีแบตเตอรี่ในตัว / ต่อแบตเตอรี่จากภายนอกได้	๑๐,๐๐๐	ทม. ศรีสะเกษ	สำนักปลัดฯ													

๓. แผนงานบริหารงานทั่วไป (ต่อ)

ที่	โครงการ/กิจกรรม	รายละเอียดของโครงการ/กิจกรรม	งบประมาณ (บาท)	สถานที่ ดำเนินการ	หน่วยงาน รับผิดชอบ	พ.ศ. ๒๕๖๒			พ.ศ. ๒๕๖๓									
						ต.ค.	พ.ย.	ธ.ค.	ม.ค.	ก.พ.	มี.ค.	เม.ย.	พ.ค.	มิ.ย.	ก.ค.	ส.ค.	ก.ย.	
๗	อุปกรณ์อ่านบัตรแบบ อเนกประสงค์ (Smart Card Reader)	เพื่อจัดซื้ออุปกรณ์อ่านบัตรแบบอเนกประสงค์ (Smart Card Reader) จำนวน ๒ เครื่องๆ ละ ๗๐๐ บาท โดยมีคุณลักษณะตามเกณฑ์ ราคากลางและคุณลักษณะพื้นฐานครุภัณฑ์ คอมพิวเตอร์ของกระทรวงดิจิทัลเพื่อ เศรษฐกิจและสังคม ดังนี้ คุณลักษณะพื้นฐาน - สามารถอ่านและเขียนข้อมูลในบัตรแบบ อเนกประสงค์ (Smart Card) ตามมาตรฐาน ISO/IEC ๗๘๑๖ ได้ - มีความเร็วสัญญาณนาฬิกาไม่น้อยกว่า ๔.๘ MHz - สามารถใช้งานผ่านช่องเชื่อมต่อ (Interface) แบบ USB ได้ - สามารถใช้กับบัตรแบบอเนกประสงค์ (Smart Card) ที่ใช้แรงดันไฟฟ้าขนาด ๕ Volts, ๓ Volts และ ๑.๘ Volts ได้เป็นอย่างน้อย	๑,๔๐๐	ทม. ศรีสัชชนาลัย	กองคลัง				↔									

๒. แผนงานการรักษาความสงบภายใน

ที่	โครงการ/กิจกรรม	รายละเอียดของโครงการ/กิจกรรม	งบประมาณ (บาท)	สถานที่ ดำเนินการ	หน่วยงาน รับผิดชอบ	พ.ศ. ๒๕๖๒			พ.ศ. ๒๕๖๓									
						ต.ค.	พ.ย.	ธ.ค.	ม.ค.	ก.พ.	มี.ค.	เม.ย.	พ.ค.	มิ.ย.	ก.ค.	ส.ค.	ก.ย.	
๑	โต๊ะทำงานพร้อมเก้าอี้	เพื่อจัดซื้อโต๊ะพร้อมเก้าอี้ จำนวน ๑ ชุด จัดหาโดยสืบราคาจากท้องตลาด เนื่องจาก ไม่มีตามบัญชีราคามาตรฐานครุภัณฑ์ กอง มาตรฐานงบประมาณ ๑ สำนักงบประมาณ โดยมีคุณลักษณะดังนี้ ๑) โต๊ะทำงานเหล็กขนาดไม่น้อยกว่า ๔ ฟุต ๒) เก้าอี้ปรับระดับได้พร้อมที่วางแขน แขน ใช้สามารถปรับสูงต่ำและหมุนรอบตัวได้	๗,๐๐๐	ทม. ศรีสะเกษ	สำนักปลัด (งานป้องกันฯ)	←	→											
๒	ตู้เอกสารบานเลื่อน	เพื่อจัดซื้อตู้เอกสารบานเลื่อน จำนวน ๒ ตู้ๆ ละ ๕,๕๐๐ บาท จัดหาโดยสืบราคาจาก ท้องตลาด เนื่องจากไม่มีตามบัญชีราคา มาตรฐานครุภัณฑ์ กองมาตรฐานงบประมาณ ๑ สำนักงบประมาณ โดยมีคุณลักษณะดังนี้ ๑) มือจับเป็นพลาสติกฉีดขึ้นรูป มีความ คงทนแข็งแรง ๒) ชั้นวางเอกสารทำจากเหล็กแผ่นหนา ไม่น้อยกว่า ๐.๕ มิลลิเมตร พับขึ้นรูป เสริมความแข็งแรงด้วยเหล็กแผ่นพับขึ้นรูป และอาร์คใส่ชั้นวางของ ๓) บานเลื่อนล๊อคด้วยระบบกุญแจ ๔) มีแผ่นชั้น ๓ แผ่นสามารถปรับระดับได้ ๕) คุณสมบัติตามมาตรฐาน ผลิตภัณฑ์อุตสาหกรรม (มอก.)	๑๑,๐๐๐	ทม. ศรีสะเกษ	สำนักปลัด (งานป้องกันฯ)				←	→								

๒. แผนงานการรักษาความสงบภายใน (ต่อ)

ที่	โครงการ/กิจกรรม	รายละเอียดของโครงการ/กิจกรรม	งบประมาณ (บาท)	สถานที่ ดำเนินการ	หน่วยงาน รับผิดชอบ	พ.ศ. ๒๕๖๒			พ.ศ. ๒๕๖๓									
						ต.ค.	พ.ย.	ธ.ค.	ม.ค.	ก.พ.	มี.ค.	เม.ย.	พ.ค.	มิ.ย.	ก.ค.	ส.ค.	ก.ย.	
๓	เครื่องรับส่งวิทยุ ระบบ VHF/FM ชนิดมือถือ ๕ วัตต์	เพื่อจัดซื้อเครื่องรับส่งวิทยุ ระบบ VHF/FM ชนิดมือถือ ๕ วัตต์ ประกอบด้วย ตัวเครื่อง แท่นชาร์จ แบตเตอรี่ ๑ ก้อน สายยาง เหล็กพับ จำนวน ๓ เครื่องๆ ละ ๑๒,๐๐๐ บาท โดยมีคุณลักษณะตามบัญชีราคามาตรฐานครุภัณฑ์ กองมาตรฐานงบประมาณ ๑ สำนักงบประมาณ	๓๖,๐๐๐	ทม. ศรีสะเกษ	สำนักปลัด (งานป้องกันฯ)				←	→								
๔	เลื่อยโซยนต์	เพื่อจัดซื้อเลื่อยโซยนต์ จำนวน ๒ เครื่องๆ ละ ๑๕,๐๐๐ บาท จัดหาโดยสืบราคาจากท้องตลาด เนื่องจากไม่มีตามบัญชีราคามาตรฐานครุภัณฑ์ กองมาตรฐานงบประมาณ ๑ สำนักงบประมาณ โดยมีคุณลักษณะดังนี้ ๑) เครื่องยนต์ขนาดไม่เกิน ๑ แรงม้า ๒) ความยาวบาร์ไม่เกิน ๑๒ นิ้ว	๓๐,๐๐๐	ทม. ศรีสะเกษ	สำนักปลัด (งานป้องกันฯ)				←	→								

๓. แผนงาน สร้างความเข้มแข็งของชุมชน

ที่	โครงการ/กิจกรรม	รายละเอียดของโครงการ/กิจกรรม	งบประมาณ (บาท)	สถานที่ ดำเนินการ	หน่วยงาน รับผิดชอบ	พ.ศ. ๒๕๖๒			พ.ศ. ๒๕๖๓									
						ต.ค.	พ.ย.	ธ.ค.	ม.ค.	ก.พ.	มี.ค.	เม.ย.	พ.ค.	มิ.ย.	ก.ค.	ส.ค.	ก.ย.	
๑	เครื่องพิมพ์แบบฉีดหมึก พร้อมติดตั้งถังหมึกพิมพ์ (Ink Tank Printer)	เพื่อจ่ายเป็นค่าจัดซื้อเครื่องพิมพ์แบบฉีดหมึก พร้อมติดตั้งถังหมึกพิมพ์ (Ink Tank Printer) จำนวน ๑ เครื่อง โดยมีคุณลักษณะตาม เกณฑ์ราคากลางและคุณลักษณะพื้นฐาน ครุภัณฑ์คอมพิวเตอร์ของกระทรวงดิจิทัลเพื่อ เศรษฐกิจและสังคม ดังนี้ ๑) เป็นเครื่องพิมพ์แบบฉีดหมึกพร้อมติดตั้งถัง หมึกพิมพ์ (Ink Tank Printer) จากโรงงาน ผู้ผลิต ๒) มีความละเอียดในการพิมพ์ไม่น้อยกว่า ๑,๒๐๐x๑,๒๐๐ dpi ๓) มีความเร็วในการพิมพ์ร่างขาวด ส าหรับ กระดาษขนาด A๔ ไม่น้อยกว่า ๒๐ หน้าต่อ นาที (ppm) หรือ ๘.๘ ภาพต่อนาที (ipm) ๔) มีความเร็วในการพิมพ์ร่างสีส าหรับ กระดาษขนาด A๔ ไม่น้อยกว่า ๑๐ หน้าต่อ นาที (ppm) หรือ ๕ ภาพต่อนาที(ipm) ๕) มีช่องเชื่อมต่อ (Interface) แบบ USB ๒.๐ หรือดีกว่า จ านวนไม่น้อยกว่า ๑ ช่อง ๖) มีถาดใส่กระดาษได้ไม่น้อยกว่า ๕๐ แผ่น ๗) สามารถใช้ได้กับ A๔, Letter, Legal และ Custom	๔,๓๐๐	ทม. ศรีสีขนาลัย	สำนักปลัด (งานพัฒนา ชุมชน)													

๓. แผนงาน สร้างความเข้มแข็งของชุมชน (ต่อ)

ที่	โครงการ/กิจกรรม	รายละเอียดของโครงการ/กิจกรรม	งบประมาณ (บาท)	สถานที่ ดำเนินการ	หน่วยงาน รับผิดชอบ	พ.ศ. ๒๕๖๒			พ.ศ. ๒๕๖๓									
						ต.ค.	พ.ย.	ธ.ค.	ม.ค.	ก.พ.	มี.ค.	เม.ย.	พ.ค.	มิ.ย.	ก.ค.	ส.ค.	ก.ย.	
๒	โต๊ะทำงานพร้อมเก้าอี้	เพื่อจัดซื้อโต๊ะพร้อมเก้าอี้ จำนวน ๑ ชุด จัดหาโดยสืบราคาจากท้องตลาด เนื่องจาก ไม่มีตามบัญชีราคามาตรฐานครุภัณฑ์ กอง มาตรฐานงบประมาณ ๑ สำนักงบประมาณ โดยมีคุณลักษณะดังนี้ ๑) โต๊ะทำงานเหล็กขนาดไม่น้อยกว่า ๔ ฟุต ๒) เก้าอี้ปรับระดับได้พร้อมที่วางแขน แขน ใช้สามารถปรับสูงต่ำและหมุนรอบตัวได้	๗,๐๐๐	ทม. ศรีสัชชนาลัย	สำนักปลัด (งานพัฒนา ชุมชน)			↔										

๔. แผนงาน แผนงานเคหะและชุมชน

ที่	โครงการ/กิจกรรม	รายละเอียดของโครงการ/กิจกรรม	งบประมาณ (บาท)	สถานที่ ดำเนินการ	หน่วยงาน รับผิดชอบ	พ.ศ. ๒๕๖๒			พ.ศ. ๒๕๖๓								
						ต.ค.	พ.ย.	ธ.ค.	ม.ค.	ก.พ.	มี.ค.	เม.ย.	พ.ค.	มิ.ย.	ก.ค.	ส.ค.	ก.ย.
๑	พัฒนาโอ่งน้ำ	เพื่อจัดซื้อพัฒนาโอ่งน้ำ จำนวน ๑๐ เครื่องๆ ละ ๒๒,๐๐๐ บาท จัดหาโดยสืบราคาจากท้องตลาด เนื่องจากไม่มีตามบัญชีราคามาตรฐานครุภัณฑ์ กองมาตรฐานงบประมาณ ๑ สำนักงบประมาณโดยมีคุณลักษณะดังนี้ ๑) ขนาดหน้ากว้างไม่น้อยกว่า ๒๖ นิ้ว ๒) ครอบคลุมพื้นที่ไม่น้อยกว่า ๓๐ ตรม. ๓) ความจุถังน้ำไม่น้อยกว่า ๑๐ ลิตร ๔) ใช้งานต่อเนื่องไม่น้อยกว่า ๖ ชั่วโมง ๕) ทนทาน แข็งแรง ประหยัดไฟ เหมาะกับการใช้งานภายนอกและภายในอาคาร	๒๒๐,๐๐๐	ทม. ศรีสัชชนาลัย	กองช่าง						↔						
๒	บันไดอลูมิเนียม	เพื่อจ่ายเป็นค่าจัดซื้อบันไดอลูมิเนียมทรงเอขึ้น-ลง ๒ ทาง จำนวน ๒ อันๆ ละ ๗,๕๐๐ บาท จัดหาโดยสืบราคาจากท้องตลาด เนื่องจากไม่มีตามบัญชีราคามาตรฐานครุภัณฑ์ กองมาตรฐานงบประมาณ ๑ สำนักงบประมาณโดยมีคุณลักษณะดังนี้ ๑) บันไดอลูมิเนียม ขึ้น-ลง ได้ ๒ ทาง ๒) จำนวนขั้น ๑๒+๑๒ ขั้น (นับรวมขั้นบนสุด) ๓) น้ำหนักเบา พับและจัดเก็บง่าย ๔) รองรับน้ำหนักได้ไม่น้อยกว่า ๑๐๐ ก.ก.	๑๕,๐๐๐	ทม. ศรีสัชชนาลัย	กองช่าง						↔						

๔. แผนงาน แผนงานเคหะและชุมชน (ต่อ)

ที่	โครงการ/กิจกรรม	รายละเอียดของโครงการ/กิจกรรม	งบประมาณ (บาท)	สถานที่ ดำเนินการ	หน่วยงาน รับผิดชอบ	พ.ศ. ๒๕๖๒			พ.ศ. ๒๕๖๓									
						ต.ค.	พ.ย.	ธ.ค.	ม.ค.	ก.พ.	มี.ค.	เม.ย.	พ.ค.	มิ.ย.	ก.ค.	ส.ค.	ก.ย.	
๓	แบบหล่อท่อ คอนกรีต	เพื่อจ่ายเป็นค่าจัดซื้อแบบหล่อท่อคอนกรีต จำนวน ๒ ชุดๆ ละ ๗,๐๐๐ บาท จัดหาโดย สืบราคาจากท้องตลาด เนื่องจากไม่มีตามบัญชี ราคามาตรฐานครุภัณฑ์ กองมาตรฐาน งบประมาณ ๑ สำนักงบประมาณ โดยมี คุณลักษณะดังนี้ ๑) แบบหล่อคอนกรีตขนาด๑๕x๑๕x๑๕ซม. ๒) ทำด้วยเหล็กหล่อ ด้านในเรียบ มีความหนาไม่ น้อยกว่า ๑๐ มิลลิเมตร ๓) สามารถแยกออกและประกอบกันได้อย่างสนิท ปราศจากช่องโหว่โดยใช้น็อตขันยึด ๔) เหล็กกระทุ้ง จำนวน ๑ อัน	๑๔,๐๐๐	ทม. ศรีสีขนาลัย	กองช่าง						↔							
๔	ตลับเทปัดที่เนื้อ เทปโลหะ	เพื่อจ่ายเป็นค่าจัดซื้อตลับเทปัดที่เนื้อเทปโลหะ จำนวน ๒ เครื่องๆ ละ ๕,๒๐๐ บาท จัดหาโดยสืบ ราคาจากท้องตลาด เนื่องจากไม่มีตามบัญชีราคา มาตรฐานครุภัณฑ์ กองมาตรฐานงบประมาณ ๑ สำนักงบประมาณ โดยมีคุณลักษณะดังนี้ ๑) เทปัดระยะยาว แบบตลับเปิดโครงพร้อมหัว ปักหมุดสายโลหะ ความยาวไม่น้อยกว่า ๕๐ เมตร กว้างไม่น้อยกว่า ๑๓ มิล ๒) ตัวสายวัดเป็นเนื้อเทปผลิตจากเหล็กชั้นดี เคลือบด้วยसानผสมโพลีเอสเตอร์ ทำให้สายวัดมี ความยืดหยุ่นต่อการโค้งงอได้ ๓) ออกแบบมาเพื่องานวัดระยะไกลที่แม่นยำ	๑๐,๔๐๐	ทม. ศรีสีขนาลัย	กองช่าง						↔							

๔. แผนงาน แผนงานเคหะและชุมชน (ต่อ)

ที่	โครงการ/กิจกรรม	รายละเอียดของโครงการ/กิจกรรม	งบประมาณ (บาท)	สถานที่ ดำเนินการ	หน่วยงาน รับผิดชอบ	พ.ศ. ๒๕๖๒			พ.ศ. ๒๕๖๓									
						ต.ค.	พ.ย.	ธ.ค.	ม.ค.	ก.พ.	มี.ค.	เม.ย.	พ.ค.	มิ.ย.	ก.ค.	ส.ค.	ก.ย.	
๕	ชุดทดสอบความชื้น เหลวคอนกรีต	<p>เพื่อจ่ายเป็นค่าจัดซื้อชุดทดสอบความชื้นเหลวคอนกรีต จำนวน ๑ ชุด จัดหาโดยสืบราคาจากท้องตลาด เนื่องจากไม่มีตามบัญชีราคามาตรฐานครุภัณฑ์ กองมาตรฐานงบประมาณ ๑ สำนักงบประมาณ โดยมีคุณลักษณะดังนี้</p> <p>๑) แบบท่อตัวอย่างคอนกรีต (Slump Test) รูปกรวยหัวตัด ทำด้วยสแตนเลส เส้นผ่านศูนย์กลางฐานไม่น้อยกว่า ๘ นิ้ว และเส้นผ่านศูนย์กลางบนยอดไม่น้อยกว่า ๔ นิ้ว จำนวน ๑ อัน</p> <p>๒) เหล็กกระทุ้ง จำนวน ๑ อัน</p> <p>๓) ถาดรองสแตนเลส ขนาดไม่น้อยกว่า ๑๗.๕ x ๑๗.๕ นิ้ว จำนวน ๑ อัน</p> <p>๔) ที่ตักคอนกรีต จำนวน ๑ อัน</p> <p>๕) เครื่องสำหรับปาดตัวอย่าง จำนวน ๑ อัน</p> <p>๖) แปรงทองเหลืองดำไม้ จำนวน ๑ อัน</p>	๖,๕๐๐	ทม. ศรีสัชชาลัย	กองช่าง						↔							

๕. แผนงาน การศึกษา

ที่	โครงการ/กิจกรรม	รายละเอียดของโครงการ/กิจกรรม	งบประมาณ (บาท)	สถานที่ ดำเนินการ	หน่วยงาน รับผิดชอบ	พ.ศ. ๒๕๖๒			พ.ศ. ๒๕๖๓									
						ต.ค.	พ.ย.	ธ.ค.	ม.ค.	ก.พ.	มี.ค.	เม.ย.	พ.ค.	มิ.ย.	ก.ค.	ส.ค.	ก.ย.	
๑	เครื่องปรับอากาศแบบแยกส่วน ชนิดติดผนัง	<p>เพื่อจัดซื้อเครื่องปรับอากาศแบบแยกส่วน ชนิดติดผนัง ขนาด ๑๘,๐๐๐ บีทียู จำนวน ๔ เครื่อง เครื่องละ ๒๑,๐๐๐ บาท โดยมีคุณลักษณะตามบัญชีราคามาตรฐานครุภัณฑ์ กองมาตรฐานงบประมาณ ๑ สำนักงบประมาณ ดังนี้</p> <p>๑) ขนาดที่กำหนดเป็นขนาดไม่ต่ำกว่า ๑๘,๐๐๐ บีทียู</p> <p>๒) ราคาที่กำหนดเป็นราคาโดยรวมค่าติดตั้ง</p> <p>๓) เครื่องปรับอากาศที่มีความสามารถในการทำความเย็น ขนาดไม่เกิน ๔๐,๐๐๐ บีทียู ต้องได้รับการรับรองมาตรฐานผลิตภัณฑ์อุตสาหกรรม และฉลากประหยัดไฟฟ้าเบอร์ ๕</p> <p>๔) ต้องเป็นเครื่องปรับอากาศที่ประกอบสำเร็จรูป ทั้งชุด ทั้งหน่วยส่งความเย็นและหน่วยระบายความร้อนจากโรงงานเดียวกัน</p> <p>๕) เครื่องปรับอากาศที่มีระบบฟอกอากาศ เช่น แผ่นฟอกอากาศ ตะแกรงไฟฟ้า (Electric grids) หรือเครื่องผลิตประจุไฟฟ้า (Ionizer) เป็นต้น สามารถดักจับอนุภาค ฝุ่นละออง และอุปกรณ์สามารถทำความสะอาดได้</p> <ul style="list-style-type: none"> - ชนิดตั้งพื้นหรือแขวน - ชนิดติดผนัง 	๘๔,๐๐๐	ทม. ศรีสังขาลย์	กองการศึกษา													

๕. แผนงาน การศึกษา (ต่อ)

ที่	โครงการ/กิจกรรม	รายละเอียดของโครงการ/กิจกรรม	งบประมาณ (บาท)	สถานที่ ดำเนินการ	หน่วยงาน รับผิดชอบ	พ.ศ. ๒๕๖๒			พ.ศ. ๒๕๖๓									
						ต.ค.	พ.ย.	ธ.ค.	ม.ค.	ก.พ.	มี.ค.	เม.ย.	พ.ค.	มิ.ย.	ก.ค.	ส.ค.	ก.ย.	
		<p>สำหรับชนิดตู้ตั้งพื้น เป็นเครื่องปรับอากาศที่ไม่มีระบบฟอกอากาศ</p> <p>๖) มีความหน่วงเวลาการทำงานของคอมเพรสเซอร์</p> <p>๗) การจัดซื้อเครื่องปรับอากาศขนาดอื่น ๆ (นอกจากข้อ ๓) ให้เป็นไปตามมติคณะกรรมการนโยบายพลังงานแห่งชาติ ครั้งที่ ๓/๒๕๓๙ (ครั้งที่ ๕๗) เมื่อวันที่ ๑๔ มิถุนายน ๒๕๓๙ เกี่ยวกับการประหยัดพลังงาน โดยให้พิจารณาจัดซื้อเครื่องปรับอากาศที่มีประสิทธิภาพสูง (EER) นอกเหนือจากการพิจารณาด้านราคา โดยใช้หลักการเปรียบเทียบคุณสมบัติ คือ</p> <ul style="list-style-type: none"> - ถ้าจำนวนปีที่อยู่เท่ากัน ให้พิจารณาเปรียบเทียบจำนวนวัตต์ที่น้อยกว่า - ถ้าจำนวนปีที่อยู่ไม่เท่ากันให้นำจำนวนปีที่อยู่หารด้วยจำนวนวัตต์ (ปีที่อยู่ต่อวัตต์) ผลที่ได้คือค่า EER ถ้าค่าของ EER สูง ถือว่าเครื่องปรับอากาศมีประสิทธิภาพสูงสามารถประหยัดพลังงานได้ดีกว่า <p>๘) การติดตั้งเครื่องปรับอากาศแบบแยกส่วน ประกอบด้วยอุปกรณ์ ดังนี้ สวิตซ์ ๑ ตัว ท่อทองแดงไปกลับหุ้มฉนวนยาว ๔ เมตร สายไฟยาวไม่เกิน ๑๕ เมตร</p>																

๕. แผนงาน การศึกษา (ต่อ)

ที่	โครงการ/กิจกรรม	รายละเอียดของโครงการ/กิจกรรม	งบประมาณ (บาท)	สถานที่ ดำเนินการ	หน่วยงาน รับผิดชอบ	พ.ศ. ๒๕๖๒			พ.ศ. ๒๕๖๓											
						ต.ค.	พ.ย.	ธ.ค.	ม.ค.	ก.พ.	มี.ค.	เม.ย.	พ.ค.	มิ.ย.	ก.ค.	ส.ค.	ก.ย.			
๕	ตู้กักน้ำเย็นถึงคว่ำ แบบตั้งพื้น	เพื่อจัดซื้อตู้กักน้ำเย็นถึงคว่ำแบบตั้งพื้น ขนาด ๑ ก๊อก จำนวน ๒ เครื่องๆ ละ ๔,๐๐๐ บาท จัดซื้อโดย สืบราคาครุภัณฑ์จากท้องตลาด เนื่องจากไม่มีตามบัญชี ราคามาตรฐานตามครุภัณฑ์กองมาตรฐานครุภัณฑ์ กองมาตรฐานงบประมาณ ๑ สำนักงบประมาณ โดยมี มีคุณลักษณะดังนี้ ๑.ตู้กักน้ำดื่มระบบน้ำเย็น ประเภทถึงคว่ำแบบตั้งพื้น ๒.จำนวนก๊อกน้ำ ๑ หัว หัวก๊อกแบบแก้วตัน ๓.ความจุถึงขนาดไม่น้อยกว่า ๒๐ ลิตร ๔.ระบบคอมเพรสเซอร์ทำความเย็นได้รวดเร็ว ให้คุณ มีน้ำเย็นพร้อมดื่ม ๕.ตู้กักน้ำดื่มผลิตจากพลาสติกคุณภาพดี แข็งแรง ทนทาน ๖.ช่องใส่ถังน้ำ รองรับถังน้ำได้พอดี ๗.ใช้สารทำความเย็นที่ไม่มีส่วนผสมของสาร CFC	๘,๐๐๐	ทม. ศรีสะเกษวิทยาลัย	กองการศึกษา															
๖	ถังเก็บน้ำพลาสติก	เพื่อจัดซื้อถังเก็บน้ำพลาสติกความจุไม่น้อยกว่า ๑,๐๐๐ ลิตร จำนวน ๑ ใบ จัดซื้อโดยสืบราคา ครุภัณฑ์จากท้องตลาด เนื่องจากไม่มีตามบัญชีราคา มาตรฐานตามครุภัณฑ์กองมาตรฐานครุภัณฑ์กอง มาตรฐานงบประมาณ ๑ สำนักงบประมาณ โดยมี คุณลักษณะดังนี้ ๑) ขนาดความจุไม่น้อยกว่า ๑,๐๐๐ ลิตร ๒) คุณสมบัติตามมาตรฐานผลิตภัณฑ์อุตสาหกรรม	๖,๐๐๐	ทม. ศรีสะเกษวิทยาลัย	กองการศึกษา															

๕. แผนงาน การศึกษา (ต่อ)

ที่	โครงการ/กิจกรรม	รายละเอียดของโครงการ/กิจกรรม	งบประมาณ (บาท)	สถานที่ ดำเนินการ	หน่วยงาน รับผิดชอบ	พ.ศ. ๒๕๖๒			พ.ศ. ๒๕๖๓									
						ต.ค.	พ.ย.	ธ.ค.	ม.ค.	ก.พ.	มี.ค.	เม.ย.	พ.ค.	มิ.ย.	ก.ค.	ส.ค.	ก.ย.	
๗	เครื่องกรองน้ำดื่ม	เพื่อจัดซื้อเครื่องกรองน้ำดื่ม จำนวน ๔ เครื่องๆ ละ ๗,๐๐๐ บาท สำหรับศูนย์พัฒนาเด็กเล็กและโรงเรียนในสังกัดเทศบาลเมืองศรีสะเกษ จัดซื้อโดยสืบราคาครุภัณฑ์จากท้องตลาด เนื่องจากไม่มีตามบัญชีราคามาตรฐานตามครุภัณฑ์กองมาตรฐานครุภัณฑ์กองมาตรฐานงบประมาณ ๑ สำนักงบประมาณ โดยมีคุณลักษณะดังนี้ ๑. สามารถกรองน้ำ ที่มีสภาพเป็นน้ำประปาหรือน้ำบาดาล ที่มีความเข้มข้นสารละลาย TDS ไม่เกิน ๕๐๐ ppm พร้อมระบบ Auto Flushing เพื่อล้างผิวหน้าของไส้กรอง Membrane ๒. พร้อมระบบการกรองแบบ ๕ ขั้นตอน ๓. อัตราการกรอง ๑๕ ลิตร/ชม. (ที่แรงดันน้ำ ๗๐ Psi)	๒๘,๐๐๐	ทม. ศรีสะเกษวิทยาลัย	กองการศึกษา													
๘	เครื่องดนตรีสากล	เพื่อจัดซื้อเครื่องดนตรีสากล เช่น ฟลูต แซกโซโฟน คอร์เน็ต ทรัมเป็ต ทรอมโบน กลอง ฉาบ ทูบลา ฯลฯ สำหรับโรงเรียนในสังกัดเทศบาลเมืองศรีสะเกษ วิทยาลัย จัดซื้อโดยสืบราคาครุภัณฑ์จากท้องตลาด เนื่องจากไม่มีตามบัญชีราคามาตรฐานตามครุภัณฑ์กองมาตรฐานครุภัณฑ์กองมาตรฐานงบประมาณ ๑ สำนักงบประมาณ	๑๐๐,๐๐๐	ทม. ศรีสะเกษวิทยาลัย	กองการศึกษา													

๕. แผนงาน การศึกษา (ต่อ)

ที่	โครงการ/กิจกรรม	รายละเอียดของโครงการ/กิจกรรม	งบประมาณ (บาท)	สถานที่ ดำเนินการ	หน่วยงาน รับผิดชอบ	พ.ศ. ๒๕๖๒			พ.ศ. ๒๕๖๓									
						ต.ค.	พ.ย.	ธ.ค.	ม.ค.	ก.พ.	มี.ค.	เม.ย.	พ.ค.	มิ.ย.	ก.ค.	ส.ค.	ก.ย.	
๙	เครื่องทำน้ำเย็น แบบต่อท่อ	<p>เพื่อจัดซื้อเครื่องทำน้ำเย็น แบบต่อท่อ ขนาด ๕ ก๊อ กจำนวน ๑ เครื่องๆ ละ ๒๕,๐๐๐ บาท จัดซื้อโดยสืบราคาครุภัณฑ์จากท้องตลาด เนื่องจากไม่มีตามบัญชีราคามาตรฐานตามครุภัณฑ์กองมาตรฐานครุภัณฑ์กองมาตรฐานงบประมาณ ๑ สำนักงบประมาณ โดยมีคุณลักษณะดังนี้</p> <p>๑. ตัวตู้และถังน้ำเย็นทำจากสแตนเลส ปลอดภัย</p> <p>๒. ถังน้ำเย็นเชื่อมด้วยไฟฟ้า ปลอดภัยจากสารตะกั่ว</p> <p>๓. ระบายความร้อนด้วยคอนเดนเซอร์ชนิดรีดริงค์ ทำด้วยท่อทองแดง พร้อมครีบอลูมิเนียม ทนต่อการกัดกร่อน และระบายความร้อนดีขึ้น</p> <p>๔. ฐานคอมเพรสเซอร์ ทำจากสแตนเลส</p> <p>๕. ช่องพัดลม และตะแกรงยึดมอเตอร์พัดลม ทำด้วยเหล็กเคลือบสีฝุ่นพร้อมอบด้วยความร้อน ทำให้มีความทนต่อการกัดกร่อน</p> <p>๖. มีระบบป้องกันไม่ให้คอมเพรสเซอร์ทำงานเกินกำลัง</p> <p>๗. ผนังตู้บุด้วยโพลียูรีเทนโฟม (เก็บความเย็นได้นาน)</p> <p>๘. ส่วนที่สัมผัสน้ำโดยตรง ใช้วัสดุที่ไม่เป็นอันตราย ใช้กับน้ำและอาหาร (Food Grade)</p>	๒๕,๐๐๐	ทม. ศรีสังขาลย์	กองการศึกษา													